

## ОТЧЁТ

О горном походе четвертой категории сложности,  
совершённом с 30 июля по 19 августа 2013 г.  
в районе Терской Алатао

а/л Каракол – верх. р. Телеты Вост. – пер. Дмитрова 2А – реч. Телеты Зап.  
– р. Джеты-Огуз – р. Айланыш - лед .Айланыш – пер. Джеты-Огуз 2Б –  
лед. Каракол – р. Уюктор – р. Кельтор – пер. Эпюра 2А - лед. Караколтор  
Зап. –подход под пик. Джигит - пер. ФКТ 2Б (радиально) - реч. Караколтор  
– пер. Бригантина 2Б – пер. Туристов Татарии 2А – р. Чон-Узель – реч.  
Алтын-Арасан – источники Алтын-Арашан.

Руководитель: Панов Л.В.

Маршрутная книжка: 0-143-13

Новосибирск 2014

# Содержание

1.	Паспорт спортивного похода.....	3
1.1.	Проводящая организация.....	3
1.2.	Место проведения.....	3
1.3.	Общие справочные сведения о маршруте.....	3
1.4.	Состав группы.....	3
1.5.	Нитка заявленного маршрута.....	4
1.6.	План заявленного маршрута.....	4
1.7.	Нитка пройденного маршрута.....	5
1.8.	Карта пройденного маршрута.....	6
1.9.	План пройденного маршрута.....	9
1.10.	Определяющие препятствия маршрута.....	10
1.11.	Аварийные выходы.....	11
1.12.	Изменения маршрута и причины.....	11
1.13.	Высотный график.....	12
1.14.	Специальное снаряжение.....	12
1.15.	ПСС данного района.....	13
1.16.	Варианты подъезда и отъезда.....	13
2.	Техническое описание маршрута.....	14
2.1.	День 1. 02.08.....	14
2.2.	День 2. 03.08.....	16
2.3.	День 3. 04.08.....	19
2.4.	День 4. 05.08.....	22
2.5.	День 5. 6.08.....	25
2.6.	День 6. 7.08.....	28
2.7.	День 7. 8.08.....	30
2.8.	День 8. 9.08.....	33
2.9.	День 9. 10.08.....	38
2.10.	День 10. 11.08.....	41
2.11.	День 11. 12.08.....	43
2.12.	День 12. 13.08.....	45
2.13.	День 13. 14.08.....	47
2.14.	День 14. 15.08.....	49
2.15.	Отдых в городе Каракол. Отъезд.....	49
3.	Фотографии перевальных записок.....	51
4.	Выводы.....	54
5.	Литература.....	55

# 1. Паспорт спортивного похода

## 1.1. Проводящая организация

Новосибирское отделение туристского союза России. [www.no-tssr.ru](http://www.no-tssr.ru)

## 1.2. Место проведения

Киргизия, Иссыкульская область, Терской Алатау

## 1.3. Общие справочные сведения о маршруте

Вид туризма	Категория сложности	Протяжённость активной части	Продолжительность общая / ходовых дней	Сроки
горный	четвертая	км.	20 дней / 14 дней	30.07-19.08.2014

Суммарный перепад: 14090 метров.

Пройденные препятствия:

- перевалы:

3 перевала 2А: Дмитрова лед.-сн., Эпюра лед.-сн., Туристов Татари лед.-сн.

2 перевала 2Б: Джетыюгуз ск.-лед., Бригантина лед.-сн.

1 перевал 2Б (радиально): ФКТ лед. сн.

Суммарное количество провешенных веревок длиной 50 метров – 26,5 веревок

## 1.4. Состав группы

	Фамилия Имя Отчество	Дата рождения	Место работы, должность, телефон, другие контактные реквизиты, паспортные данные (для погранзон)	Туристский опыт	Роль в походе
1	Панов Леонид Владимирович	26.06.87	НАЗ «им. В.П. Чкалова», зам. нач. отдела САПР, 8-923-1403074	5Г У (Фаны) 3Г Р (Северо-Чуйский)	руководитель
2	Панов Антон Владимирович	01.02.89	Институт горного дела СО РАН, инженер	3Г У (Северо-Чуйский)	врач
3	Белоусов Андрей Андреевич	24.08.87	ООО ВостокТехноСтрой	3Г У (Северо-Чуйский), Альпинизм – 3 разряд, 3А участие	зав. снаряжением
4	Ликоренко Александр Вадимович	10.07.87	Промышленный альпинист, официально безработный	3Г У (Северо-Чуйский), Альпинизм – 3 разряд, 3Б участие	участник
5	Ильенко Александр Иванович	20.01.57	ЧП Васильева от МЕ «Капитан»	4Г У (Терской)	участник
6	Кабанова Наталия Геннадьевна	01.10.87	ООО «Свадебное ателье Родионовой А.»	3Г У (Северо-Чуйский)	завхоз

7	Музыкова Елена Сергеевна	13.07.88	МЧС России, спасатель	4П У() 4Г У(Фаны)	фотограф
---	--------------------------------	----------	--------------------------	----------------------	----------

### 1.5. Нитка заявленного маршрута

а/л Каракол – р. Телеты Вост. – пер. Дмитрова 2А – реч. Телеты Зап. – р. Джеты-Огуз – р. Айланьш- лед .Айланьш – пер. Джеты-Огуз 2Б – лед. Каракол – р. Уюктор – р. Кельтор – пер. Эпюра 2А\* - лед. Караколтор Зап. – пик Джигит рад. «Б – пер. ФКТ 2Б\* - р.Чонг-Борду – пер. МКТ 2А\* - реч. Экичат – пер. 1Б-2А – реч. Караколтор – пер. Бригантина 2Б – пер. 50 лет Октября 2Б – пер. Такыртор 1Б – оз. Алакель – пер. Алакель Ц. 1А – источники Алтын-Арашан.

### 1.6. План заявленного маршрута

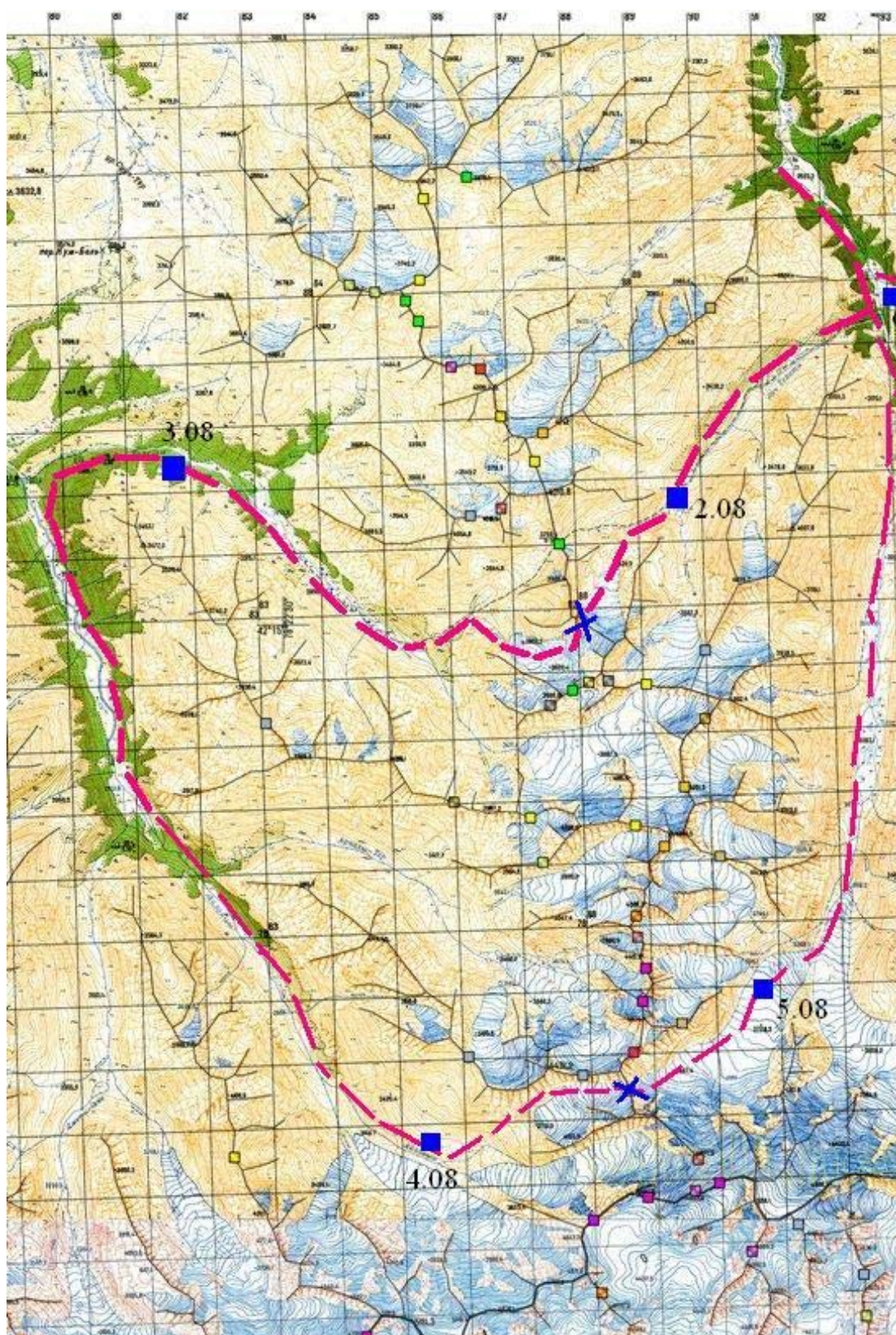
Дата	Дни пути	Участок маршрута	Км	Способ передвижения
30.07-1.08		Новосибирск-Аламаты-Каракол		Поезд, автомобиль
2.08	1	а/л Каркол-верховья реч. Телеты Вост	6	пешком
3.08	2	Пер. Дмитрова 2А – реч. Телеты Зап – реч. Джеты-Огуз	9	пешком
4.08	3	Реч. Айланьш	10	пешком
5.08	4	Верх. Реч. Айланьш – седло пер. Джеты-Огуз 2Б	6	пешком
6.08	5	Спуск с Джеты-Огуз 2Б – р.Уюктор	14	пешком
7.08	6	Р. Кельтор – под пер. Эпюра 2А*	13	пешком
8.08	7	Пер. Эпюра 2А* - лед. Караколтор зап.	7	пешком
9.08	8	Пик. Джигит рад 2Б	3	пешком
10.08	9	Пер. ФКТ 2Б* - лед. Metallург – подход под пер. МКТ 2А*	13	пешком
11.08	10	Пер. МКТ 2А* - реч. Экичат – пер. 1Б-2А –реч. Караколтор	17	пешком
12.08	11	Пер. Бригантина 2Б – лед. Кельтор Вост. (Бригантина)	5	пешком
13.08	12	Пер. 50 летОктября 2Б – реч. Такыртор	5	пешком
14.08	13	Пер. Такырторр 1Б – оз. Алакель	6	пешком
15.08	14	Пер. Алакель Цю 1А – реч. Кельдыке – ист. Алтын-Арашан	10	пешком
16.08	15	Запасной день		пешком
17.08-19.08		Каракол-Алматы-Новосибирск		Автомобиль, поезд

## **1.7. Нитка пройденного маршрута**

а/л Каракол – верх. р. Телеты Вост. – пер. Дмитрова 2А – реч. Телеты Зап. – р. Джеты-Огуз – р. Айланыш - лед. Айланыш – пер. Джеты-Огуз 2Б – лед. Каракол – р. Уюктор – р. Кельтор – пер. Эпюра 2А\* - лед. Караколтор Зап. –подход под пик. Джигит - пер. ФКТ 2Б (радиально) - реч. Караколтор – пер. Бригантина 2Б – пер. Туристов Татарии 2А – р. Чон-Узель – реч. Алтын-Арасан – источники Алтын-Арашан.

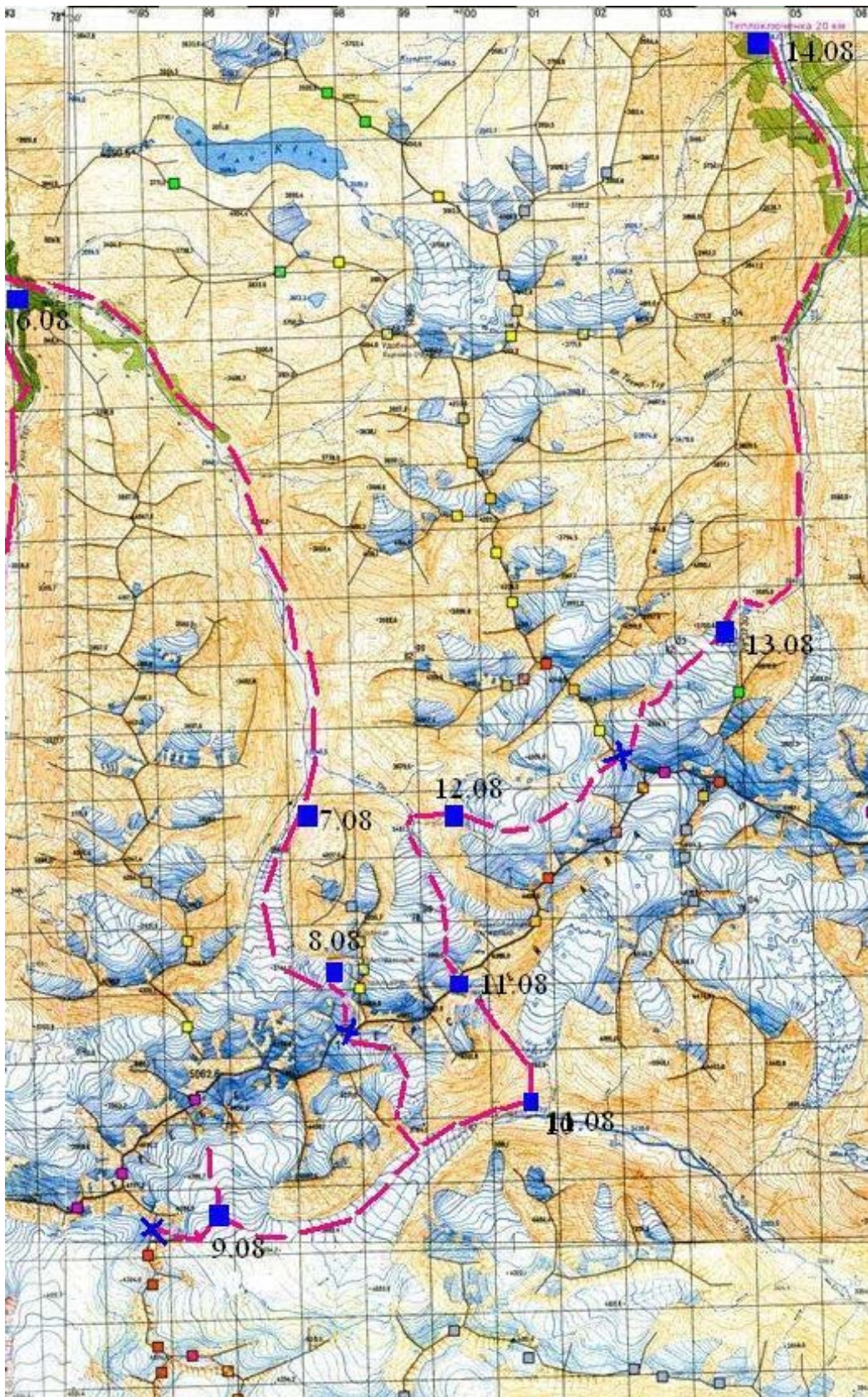
## 1.8. Карта пройденного маршрута

Первое кольцо на карте А. Ульянова (Новосибирск, НГУ). 500 метровка. Спасибо ему!





Второе кольцо на карте А. Ульянова (Новосибирск, НГУ). 500 метровка. Спасибо ему!



Общий маршрут на карте Завьялова







## 1.9. План пройденного маршрута

Дата	Дни пути	Участок маршрута	Км	Способ передвижения
30.07-1.08		Новосибирск-Аламаты-Каракол		Поезд, автомобиль
2.08	1	а/л Каркол-верховья реч. Телеты Вост.	10	пешком
3.08	2	Пер. Дмитрова 2А – реч. Телеты Зап.	13	пешком
4.08	3	Реч. Джеты-Огуз – реч. Айланыш	18	пешком
5.08	4	пер. Джеты-Огуз 2Б – лед. Каракол	8	пешком
6.08	5	Реч. Уюктор – стрелка реч. Уюктор - реч. Кельтор	14,5	пешком
7.08	6	Верх. реч. Кель-Тор	14,5	пешком
8.08	7	Под пер. Эпюра 2А	4,2	пешком
9.08	8	Пер. Эпюра 2А – лед Караколтор Зап. – разведка восхождения на Джигит по 2Б	9	пешком
10.08	9	Пер. ФКТ 2Б (рад) – спуск по лед Караколтор Зап. – верх. Реч. Каракол-Тёр	4	пешком
11.08	10	Подъем на пер. Бригантина 2Б	3,5	пешком
12.08	11	Спуск с пер. Бригантина – верх. реч. Кель-Тор	4,5	пешком
13.08	12	пер. Туристов Татарии 2А – лед. Чон-Узень	7,2	пешком
14.08	13	Р. Чон-Узень- р.Алтын-Арашан – ист. Алтын-Арашан	18	пешком
15.08	14	ист. Алтын-Арашан	0	пешком
16.08		Отдых в г. Караколе, музей Пржевальского		
17.08-19.08		Каракол-Алматы-Новосибирск		Автомобиль, поезд

Общая длинна маршрута с учетом коэффициента 1.2 составляет 128,4 км

## 1.10. Определяющие препятствия маршрута

Препятствие	Характер препятствия	Краткое описание преодоления препятствия
пер. Дмитрова 2А, 3950м. снежно-ледовый	Северо-восточный склон – снежно-ледовый, Юго-восточный – осыпной склон. Определяющая сторона северо-восточная.	<b>3.08</b> 8-45 подходим под перевал, надеваем кошки, связываемся. Поднимаемся строго на седло перевала сперва в связках, ближе к седлу провешиваем 50+20 метров перил. Камне опасность низкая. 11-30 поднялись на пер. Дмитрова. 12-00 начинаем спуск с перевала по осыпи. В 13-00 спустились с осыпного склона. Подробности ниже
Пер. Джетыгуз 2Б, 4200м. скально-снежно-ледовый	Западная сторона – пологий ледник. Восточная сторона – скально-снежно-ледовая. Определяющая сторона - восточная	<b>5.08</b> 10-20 поднялись на перевал с запада. 10-40 начинаем спуск с перевала. Из двух вариантов спуска выбираем южный вариант. Вешаем 2 верёвки по 50 метров по скалам вертикально вниз. Станции на скале на петлях. Выходим на ледник. Затем 3 верёвки по 50 метров по льду и ещё 20 метров по льду. Выходим на морену. По морене вниз в кошках. 14-20 спустились на ледник. Спуск камнеопасен. Лавинная опасность – низкая. Подробности ниже
Пер. Эпюра 2А, 4300 м. снежно-ледовый	Северная сторона – снежно-ледовый склон. Южная сторона – пологий ледник. Определяющая сторона – северная.	<b>9.08.</b> 7-00 вышли из лагеря на леднике перед перевалом. Шли в кошках, связках. В 8-00 подошли под взлёт перевала Эпюра с северной стороны. В связках, кошках, поднимаемся направо на гребень (вешаем 25+50 метров перил). Затем идём в связках по гребню и в 10-30 выходим на седло перевала Эпюра. Спуск вниз опасности не представляет – в кошках и связках спускаемся по леднику. Подробности ниже
Пер. ФКТ 2Б, 4440 м., снежно-ледовый	Восточная сторона – ледово-снежная, Западная сторона – ледово-снежная. Определяющая сторона - Восточная	<b>10.08.</b> 9-20 подход по пер. ФКТ 2Б в связках и кошках. Начинаем подъём по ледовому склону. 2 веревки по 50 метров по склону 55°. Затем одна веревка влево и вверх. Затем ещё полторы веревки

		<p>вверх. Станции на ледобурах. Камне- и лавино-опасность отсутствует. Затем в связках выходи на седло. 11-30 группа на седле перевала. Начинаем спуск вниз по пути подъема. На спуск также повешено 4.5 веревки перил. Станции на бурах. Для спуска последнего участника применяем самосброс веревок с петель Абалакова. В 14-00 вернулись в лагерь на леднике.</p> <p>Подробности ниже</p>
Пер. Бригантина 2Б, 4200 м. Снежно-ледовый	<p>Южный склон – осыпь + 40 метров ледово-снежный кулуар. Северный склон – ледово-снежный. Определяющая сторона - северная</p>	<p><b>12.08.</b> В 8-00 начинаем спуск вниз по веревке. Вешаем 5 веревок по 50 метров с «Паруса Бригантины». Станции на бурах. Для спуска последнего участника применяем самосброс веревок с петель Абалакова. Затем в связках выходи на выполаживание ледника. Разведка возможных вариантов спуска. Находим спуск в правой части пологого участка ледника. На спуск вешаем 1 веревку до пологого участка ледника. Затем в связках, кошках двигаемся вниз по леднику.</p> <p>Подробности ниже</p>
Пер. Туристов-Татарии 2А, 4250 м. Снежно-ледовый	<p>Западная сторона – пологий ледник, Восточная сторона – снежно-ледовый склон крутизной 45-55°. Определяющая сторона - восточная</p>	<p><b>13.08</b> В 11-00 подошли почти на седло перевала. Видимость почти нулевая. Ждём прояснений. В 16-00 видимость улучшилась, вышли на седловину. С седловины спускаться опасно ввиду сильной лавинной опасности. Развели варианты спуска- оказалось правее седла недавно сошла лавина. Спускаемся по лавинному следу. 3 веревки по 50 метров. Затем в связках выходи на ледник. Камне-опасность низкая, лавинная опасность – высокая.</p> <p>Подробности ниже</p>

### 1.11. Аварийные выходы

по р. Джетыгуз, Уюктор, Кельтор, Арашан можно добраться до населенных пунктов за 0,5 - 1 ходовой день.

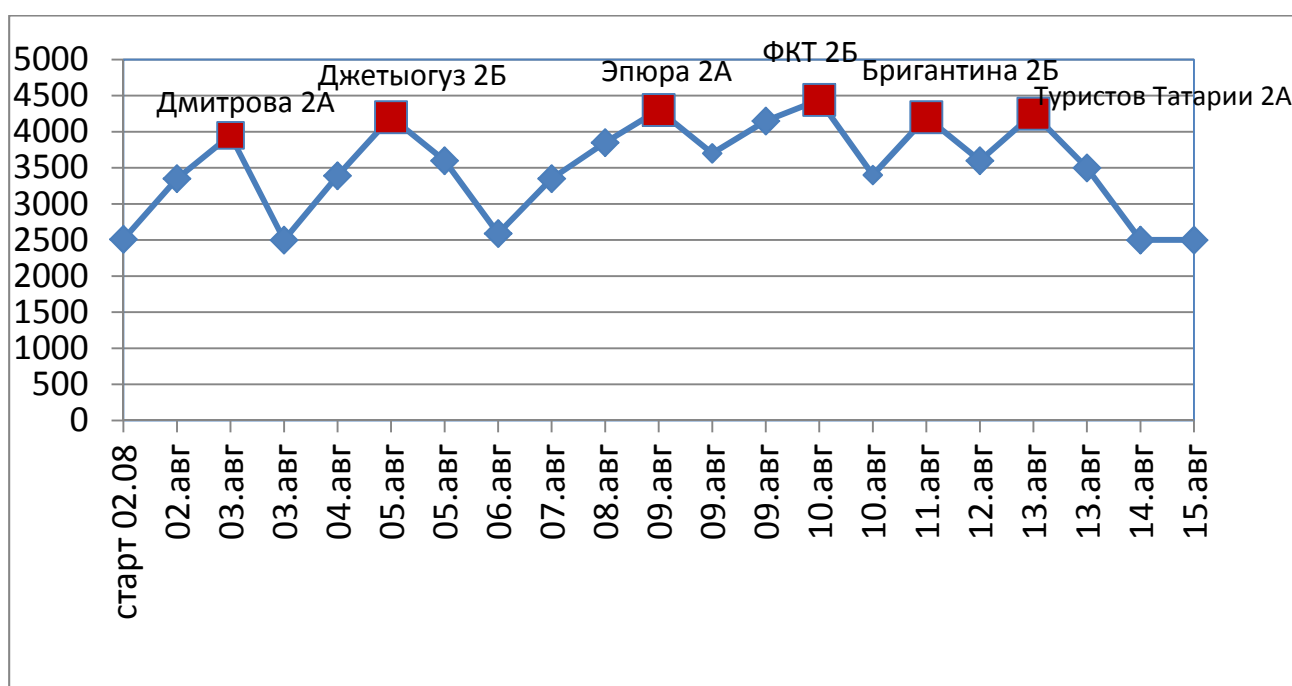
### 1.12. Изменения маршрута и причины



- 1) Отказ от восхождения на пик. Джигит по маршруту 2Б с южной стороны по причине высокой опасности схода льда на кулуаре в начале подъема.
- 2) Отказ от «кольца» реч. Борду – пер. МКТ 2А – реч. Экичат – пер. 1Б-2А - реч. Каракол-Тёр. Отказ от прохождения этого «кольца» обусловлен двумя причинами:
  - а. Нехватка времени на прохождения такого длинного кольца с двумя перевалами. На прохождение этого кольца потребовалось бы 3-4 дня.
  - б. Отсутствие стимула на прохождение этого «кольца» ввиду отсутствия определяющих препятствий категории 2Б.
- 3) Замена перевала 50 лет Октября 2Б на более безопасный перевал Туристов Татарии 2А. В прочитанных отчетах говорилось об очень высокой камнеопасности спуска с пер. 50 лет Октября.
- 4) Отказ от посещения оз. Алакель. Отказ обусловлен нехваткой времени.

В целом запланированный маршрут мог быть пройден полностью за 17 ходовых дней. В распоряжении группы имелось 14 ходовых дней.

### 1.13. Высотный график



### 1.14. Специальное снаряжение

Групповое		Личное	
Наименование	Кол-во	Наименование	Кол-во
4 веревки диаметром 9 и 10 мм по 50 метров		Ледоруб	1
1 вспомогательная веревка (расходняк) диаметром 8 мм 20 метров		Каска	1
Карабины	10	Кошки	1
Закладки	комплект 8 штук	Страховочная система	1
Френды	3 штуки	Карабин	4

	крупных размеров		
Петли локальные	3 штуки	Спусковое устройство	1
Ледовые буры	10	Жумар	1
Лопата для снега	1		

### **1.15. ПСС данного района**

Перед выходом на маршрут группа зарегистрировалась в ПСС города Каракола. Звонок был совершен от Ханина И.В. Номер к сожалению не сохранился.

### **1.16. Варианты подъезда и отъезда**

Из Новосибирска до Алматы удобно добраться на поезде. Поезд ежедневный. Идёт 1.5 суток и утром приезжает в Алматы. Из Алматы до Каракола удобно добираться на заказном автомобиле типа газель или аналогичном. Стоимость доставки до Каракола составляет 200\$ в одну сторону. От Алматы до Каракола добираться 10 часов на автомобиле. На поезде пересекаем границу Россия-Казахстан, на автомобиле пересекаем границу Казахстан-Киргизия. Следует помнить, что на территории Казахстана разрешено находиться не более 5 дней без регистрации, на территории Киргизии разрешено находиться до 90 дней без регистрации (для граждан России). В Караколе есть несколько тур. фирм у которых можно ночевать. Мы ночевали у Ханина И.В. (фирма Альп-Тур Иссык-Куль). От Каракола до а/л Каракол можно добраться на заказном грузовом автомобиле (заказывали через Ханина И.В.)

Обратный путь также от Каракола до Алматы на автомобиле, затем на поезде Алматы-Новосибирск.

## 2. Техническое описание маршрута

### 2.1. День 1. 02.08

Дата	День	Участок	Км	Ходовое время	Перепад высоты	Погода
2.08	1	а/л Каракол-верховья реч. Телеты Вост.	10	7 ч. 15 мин.	+850	Пасмурно, вечером дождь

В 5-00 выехали от И. Ханина на машине ГАЗ66. В 6-40 на машине приехали в а/л Каракол, находящийся на реч. Аютор. В альплагере оставили заброску, взяли продуктов на первое кольцо – на 4 дня.

В 8-00 пошли по дороге в сторону реч. Телеты Вост. В 9-15 подошли к реке Телеты Вост. Начали искать тропу вверх по реке. Тропа нашлась на левом берегу реки, тропа резко шла в гору. Пошли по тропе. Через час тропа «исчезла», ищем тропу. Увидели тропу на правом берегу речки. Спустились к речке, нашли бревна, в 10-30 переправились по бревнам. На противоположном берегу отличная тропа, движемся по ней. В 13-00 устраиваем обед в виде «толстого чая» В 14-30 продолжаем двигаться по маршруту. В 16-45 встаём на стоянку у Большого камня на высоте 3350 м.



Рис. 1.1. Группа на вокзале Алматы 2



Рис. 1.2. По дороге Алмата-Каракол.





Рис. 3. а/л Каракол.



Рис. 4. Тропа в верховьях реч. Телеты Вост. Прямо по центру в далеке ледовй склон пер. Дмитрова.

## 2.2. День 2. 03.08

Дата	День	Участок	Км	Ходовое время	Перепад высоты	Погодные условия
3.08	1	Пер. Дмитрова 2А – реч. Телеты Зап.	13	10 ч.	+600м -1200м	Пасмурно, без дождя

В 4-00 подъем дежурных. В 4-30 общий подъем. В 6-10 выход из лагеря. 1 ходка по тропе, затем поднимаемся на морену слева, затем морена подходит к леднику Дмитрова. В 8.45 подходим под пер. Дмитрова, связываемся, надеваем кошки. Ледник открытый. Двигаемся в связках на перевал. Вешаем 50 м. перил на ледобурах и ещё 20 м. перил на ледорубах. В 11-30 поднялись на пер. Дмитрова. Подъем не имел каменной и лавинной опасности. В 12-00 начинаем спуск с перевала по осыпи. В 13-00 спустились на относительно пологую площадку, обед. В 15-00 продолжили движение вниз. В 18-10 встали на ночевку в 10 метрах от тропы на берегу реч. Телеты Зап. на высоте 2750.



Рис. 2.5. Верховья р. Телеты Вост. Влево – долина пер. Дмитрова (видна морену на которую надо лезть), вправо долина на перевал Телеты 1А.



Рис. 2.6. Поднимаемся на морену по направлению к перевалу Дмитрова.



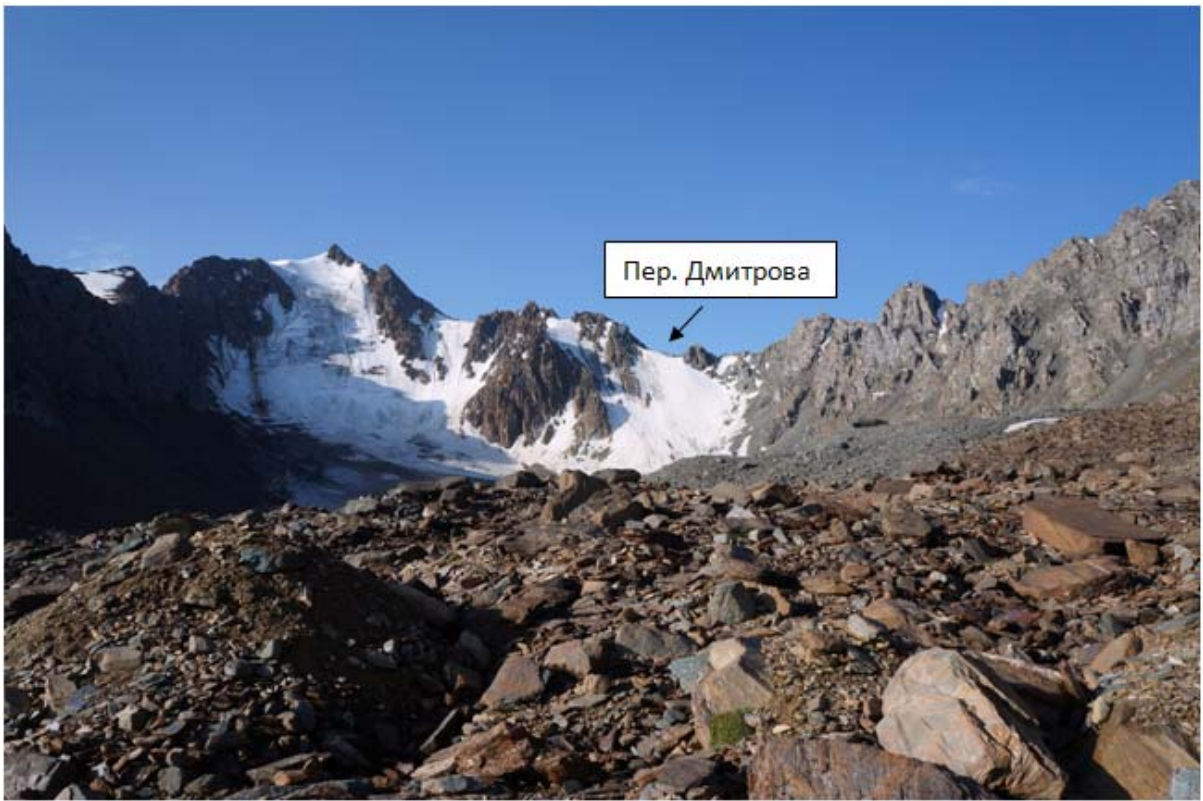


Рис. 2.7. Перевал Дмитрова



Рис. 2.8. Подъем на пер. Дмитрова



Рис. 2.9. Подъем на пер. Дмитрова



Рис. 2.10. Группа на пер. Дмитрова





Рис. 2.11. На пер. Дмитрова. На заднем плане пик. Огуз-Баши



Рис. 2.12. Спуск с пер. Дмитрова



Рис. 2.13. Спуск вниз после пер. Дмитрова. Движемся к речке Телеты Зап.



Рис. 2.14. Стоянка с дровами в низовьях реч. Телеты-Зап. (50 метров от тропы)

### 2.3. День 3. 04.08

Дата	День	Участок	Км	Ходовое время	Перепад высоты	Погодные условия
4.08	3	Реч. Джеты-Огуз – реч. Айланыш	18	9 часов	-200м +840м	Пасмурно, дождь в течении всего дня

В 7-35 выход из лагеря. Спускаемся вниз по хорошей тропе. По тропе ходят чабаны (пастухи), а также крупно-рогатый скот. Через 40 минут спускаемся к стрелке с рекой Джеты-Огуз. Затем движемся вверх также по хорошей тропе. Попадаются пастухи, которые в целом ведут себя спокойно, но проявляют интерес, кто мы такие и куда идём. Льет сильный дождь, на привал останавливаться не охота.

Примерно в 11 доходим по тропе до реч. Арчалы-Тер. Речка разлилась настолько сильно, что вода захлестывала на бревенчатый мост. Мост переходим в кошках. Примерно в 12-00 прояснилось, устраиваем обед. К этому времени мы добрались уже до конца зоны леса. Фотографируемся на фоне пика Огуз-Баши.

В 14-00 выходим. Продолжаем движение по правому берегу реки. Дождь продолжается. Затем тропа уходит влево вверх на морену и идёт по самому верху морены. Стоянку здесь устраивать негде. Мы идём далее до песчаной поляны под ледником на высоте 3390. В 18-25 ставим лагерь на этой полянке. Рядом видим стоянку альпинистов, которые собираются на восхождение на пик Каракол. На следующий день планируем преодоление перевала Джетыогуз



Рис. 3.1. Движемся вверх по правому берегу р. Джеты-Огуз





Рис. 3.2. Пик. Огуз-Баши



Рис. 3.3. Группа на фоне пик Огуз-Баши



Рис. 3.5 Поднимаемся на морену в верховьях р. Айланьш.



Рис. 3.6 Движемся по морене. Справа внизу реч. Айланьш.



Рис.3.7. Стоянка на поляне перед ледником. Виден ледник ведущий к перевалу Васильева 3А. Нам влево на морену в сторону пер. Джетыюгуз 2Б.



## 2.4. День 4. 05.08

Дата	День	Участок	Км	Ходовое время	Перепад высоты	Погодные условия
5.08	4	пер. Джеты-Огуз 2Б – лед. Каракол	8	9 ч 40 мин	+810м -600м	Пасмурно, без осадков

5-00 общий подъем. 6-25 выход из лагеря. Поднимаемся на морену, движемся по морене, выходим на ледник, одеваем кошки. Ледник открыт. Снега на леднике мало. В 10-20 выходим на седло перевала.

С седла возможны два варианта спуска – с северной части седла и с южной. Мы выбираем путь с южной, поскольку с него всего 2 веревки по скалам до ледника. В 10-40 начинаем спуск. Вешаем две веревки по 50 метров на спуск по скалам. Станции на петлях, петли вяжем из расходной веревки. Вторая веревка уже выходит на ледник. Делаем станции на леднике. Затем ещё 3.5 веревки по 50 метров до морены в левой части склона. Для спуска по леднику используем станции на двух ледовых бурах. Для спуска последнего участника используем самосброс веревок и петли Абалакова. Выходим на морену, затем по морене спускаемся пешком, аккуратно с самостраховой ледорубом.

В 14-20 спускаемся на пологую часть ледника. В 15-00 обедаем. Затем спускаемся еще ниже по леднику и встаём лагерем на высоте 3600 на удобной песчаной площадке.



Рис. 4.1. Подъем к пер. Джетыюгуз.



Рис. 4.2. Движение по леднику в сторону пер. Джетыюгуз 2Б.



Рис. 4.3. Группа на пер. Джетыюгуз



Рис. 4.4. Пик. Джигит с пер. Джетыюгуз



Рис. 4.5. Первая веревка спуска с перевала.





Рис. 4.6. Спуск с перевала Джетьюгуз.



Рис. 4.7. Траектория спуска с перевала Джетьюгуз. 2 веревки по скалам. 3.5 веревки по льду, затем пешком в кошках с самостраховкой ледорубом.

## 2.5. День 5. 6.08

Дата	День	Участок	Км	Ходовое время	Перепад высоты	Погодные условия
6.08	5	Реч. Уюктор – стрелка реч. Уюктор - реч. Кельтор	14,5	5	-1010м	Ясно

В 6-00 подъём дежурных. В 8-00 общий выход. Выходим к бараньим лбам, разведка спуска. Находим спуск мимо лбов (лбы остаются слева и справа от нас). Спускаемся с ледника, фотографируемся на фоне пика Каракол. Погода отличная. Движемся вниз, тропа всё лучше и лучше, движемся по левой стороне реки Уюктор. В 14-00 в низовьях реки Уюктор ставим лагерь, обедаем, полуднёвка.

Первое кольцо пройдено. Трое активистов идут в альплагер за заброской и арбузом. Группа утомлена напряженным первым кольцом, но план выполнен. Погода радует.



Рис.5.1. Андрей и пик Каракол



Рис. 5.2 Антон на фоне Каракола





Рис. 5.2. Спуск по морене



Рис. 5.3. Группа на фоне пика Каракол





Рис. 5.4. Лена на фоне Каракола



Рис. 5.5. Озеро вдоль тропы по Уюктору



Рис. 5.6. Полудневка на поляне на стрелке рек Кельтор и Уюктор.



## 2.6. День 6. 7.08

Дата	День	Участок	Км	Ходовое время	Перепад высоты	Погодные условия
7.08	6	Верховье реч. Кель-Тор	14,5	7ч 30 мин	+760м	Ясно, во второй половине дня пасмурно, дождь

В 7-00 подъем дежурных. В 9-00 выход из лагеря. Спускаемся чуть ниже стрелки до моста. Переходим реч. Каракол по мосту. Тропа начинает забирать вверх. Тропа очень хорошая. В 11-40 дошли до первого притока Кельтора, приток переходим по камням, спустя 15 минут доходи до второго притока и также его преодолеваем по камням. В 12-30 встаем обедать. В 14-30 выходим. В 17-00 доходим до брода через Кельтор (в этом месте Кельтор сильно разливается на несколько рукавов). Брод переходим, разбившись на пары. Глубина брода небольшая - примерно по колено, течение в этом месте не сильное. После брода идём минут 20 в направлении пер. Эпюра. В 18-00 ставим лагерь. Затем активисты прячут заброску. 20-00 отбой. Погода окончательно портится.



Рис. 6.1. Тропа по Кельтору



Рис. 6.2. Тропа по Кельтору.





Рис. 6.3. Обедаем на реч. Кельтор



Рис. 6.4. Обедаем на реч. Кельтор



Рис. 6.5. Лагерь в верховьях реч. Кельтор. После брода. На заднем фоне пик Джигит.

## 2.7. День 7. 8.08

Дата	День	Участок	Км	Ходовое время	Перепад высоты	Погодные условия
8.08	7	Под пер. Эпюра 2А	4,2	3 часа	500м	В первой половине дня ясно, ближе к вечеру дождь

Подъём дежурных в 6-00. Выход в 8-00. У одного из участников начались проблемы с кошками. На ремонт кошек ушло не менее часа. В 11-00 поднялись на плато ледника под перевалы Эдельвейс и Эпюра. Посоветовавшись, приняли решение, что уже поздно подниматься на перевал в виду возможной лавинной опасности перевала. Принято решение устроить полуднёвку и сходить на разведку под перевал. Разведка показала, что перевал Эпюра технической сложности не представляет, лавинная опасность также низкая. После разведки вся группа лакомилась вкусными оладушками.



Рис. 7.1. Справа открывается вид на пер. Онтор 1Б



Рис. 7.2. Подъём под перевал Эпюра 2А.





Рис. 7.3 Разведка и тропежка под перевал Эпюра



Рис.7.4. Подход под пер. Эпюра 2А. Виден перевальный взлёт на седло





Рис. 7.5. Пик Джигит с места ночевки



Рис. 7.6. Приготовление оладушек

## 2.8. День 8. 9.08

Дата	День	Участок	Км	Ходовое время	Перепад высоты	Погодные условия
9.08	8	Пер. Эпюра 2А – лед Караколтор Зап. – разведка восхождения на Джигит по 2Б	9	7ч. 30 мин	+450м -600м +450м	Утром пасмурно без осадков, потом ясно

7-00 выход из лагеря. 8-00 подошли под взлёт перевала Эпюра. Традиционная траектория подъема на перевал – вылезти направо на небольшой гребешок. Затем пройти по гребешку до седла. Мы тоже не отошли от традиции: сперва поднялись на гребешок, повесив 1.5 веревки перил, затем в связках вышли на седло (см. рис 8.1-8.5). В 10-30 мы на седле.

Спуск с седла сложности не представляет и осуществляется в связках. Спустившись на пологую часть ледника, стараемся двигаться вправо по ледовому полю, чтобы не попасть на бараньи лбы. В 14-30 спустились на ледник Караколтор Зап. Ледник открыт, движемся по нему без связок, в кошках. Подходим под пик Джигит, ставим лагерь в 18-00, разведка.

Вариантов подъема на пик Джигит видится два (рис. 8.10). Первый (красная траектория) кажется очень опасным в виду того, что первый кулуар подъема простреливается камнями и в нём возможны ледовые обвалы. Второй вариант (зеленая траектория) кажется более безопасным, но намного более длинным. Группа коллективно принимает решение отказаться от восхождения на Джигит.



Рис. 8.1. Траектория подъема на Эпюру. Сперва надо подняться направо на гребешок, затем по гребешку в связках выйти на седло.





Рис. 8.2. Гребень, который надо траверсировать до седла Эпюры.



Рис. 8.3. Траверс гребня на седло Эпюры



Рис.8.4. Группа на седле пер. Эпюра 2А



Рис. 8.5. Группа на седле Эпюры



Рис.8.6 спускаясь по леднику, уходим немного вправо, чтобы не попасть на бараньи лбы.



Рис.8.7. Мы избежали на спуске бараньих лбов (они остались слева от нас)





Рис. 8.8 Идём по леднику Караколтор Зап.



Рис. 8.9. Стоянка под пиком Джигит.

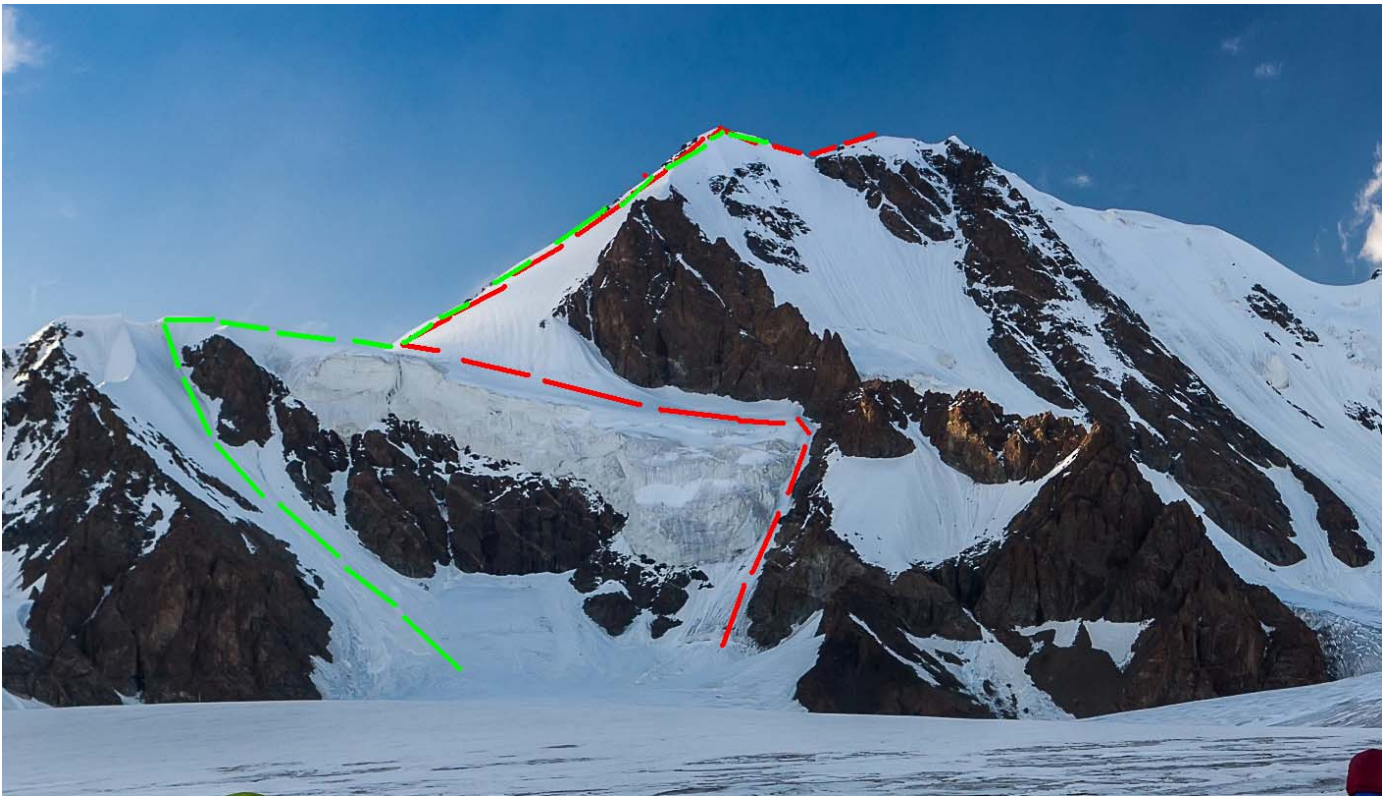


Рис. 8.10 Возможные траектории подъёма на Джигит (сложность порядка 2Б)



## 2.9. День 9. 10.08

Дата	День	Участок	Км	Ходовое время	Перепад высоты	Погодные условия
10.08	9	Пер. ФКТ 2Б (рад) – спуск по лед Караколтор Зап. – верх. Реч. Каракол-Тёр	4	6 часов 30 мин	+290 -1040	Пасмурно, без осадков

Надо принять решение, что делать дальше. Вариантов видится два – совершить длинное кольцо через ФКТ – реч. Борду – МКТ 2А – реч. Экичат - реч. Караколтор. На прохождение этого кольца уставшей группе потребуется 4 дня. Т.е. подход под Бригантину 2Б будет только 13.08. На прохождение Бригантины 2Б уйдёт минимум 1 день. Однако машина должна была забирать нас из источников Алтын-Арашан 15.08. Мы никак не успевали. Нужно было сокращать маршрут. Как именно сокращать?! Можно перевалить ФКТ и затем перевалить перевал Облачный 2Б. Этот вариант кажется реализуемым, хотя весьма нелогичным (спуститься с ФКТ, пройти 2 км и перевалить обратно). Кроме того, этот вариант был небезопасным, потому что до конца не было изучено прохождение перевала Облачный 2Б. По этим причинам группа принимает решение совершить радиальный подъем на пер. ФКТ 2Б по определяющей стороне и спуститься по пути подъема.

В 9-00 вышли из лагеря, в 9-20 подошли под взлёт пер. ФКТ 2Б. Вешаем 4 веревки на подъём по льду 55-45°. Затем ещё полверевки по льду 35°. Затем в связках выходим на седло перевала. В 11-30 мы на седле, снимаем записку, фотографируемся. Спускаемся с перевала по пути подъёма. На спуске применяем как ледовый сброс, так и станции на петлях Абалакова. В 14-00 мы уже спустились в лагерь.

В 16-30 выходим из лагеря в связках, кошках. 17-00 развязались, ледник открыт. В 18-30 ночёвка у языка ледника напротив подъема на пер. Бригантина.



Рис. 9.1 пер ФКТ 2Б



Рис. 9.2. Подъём на ФКТ



Рис. 9.3 Подъём на ФКТ



Рис.9.4. Группа на ФКТ





Рис.9.4. Группа на пер. ФКТ



Рис.9.5 Перевал Metallург. Южная сторона.



Рис. 9.6 Радуга на спуске с ледника Караколтор Зап.

## 2.10. День 10. 11.08

Дата	День	Участок	Км	Ходовое время	Перепад высоты	Погодные условия
11.08	10	Подъем на пер. Бригантина 2Б	3,5	3 ч 50 мин	+600	Дождь, снег почти весь день

С утра шел сильный дождь. Выход группы только в 14-00. За полторы ходки подходим под взлёт на Бригантину. Поднимаемся по осыпи (см. рис. 10.1). Последние 20 метров подъема преодолеваем в связках и кошках. В 18-30 подняли на седло. На седле есть место для 3-4 палаток. Ставим наши две палатки. Погода резко портится. Шквальный ветер, снегопад. Строим заградительную стену из снега. Ночуем.

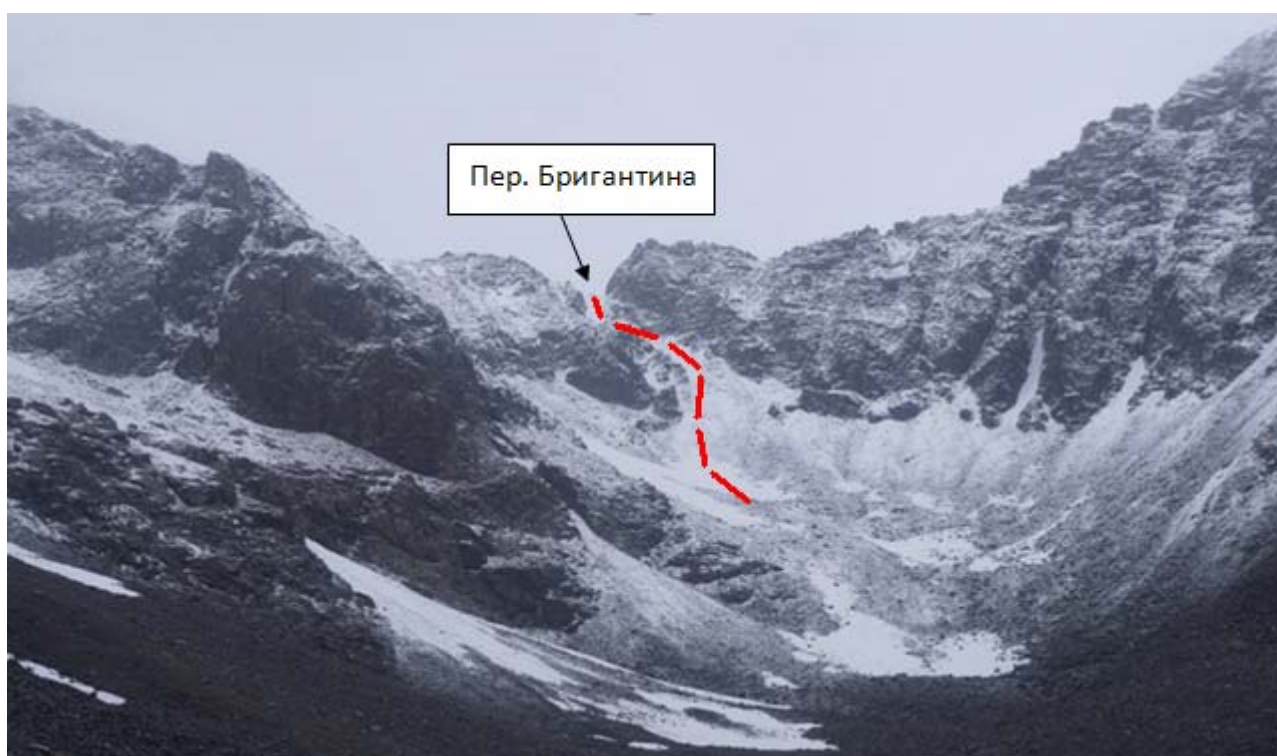


Рис. 10.1. перевал Бригантина с южной стороны

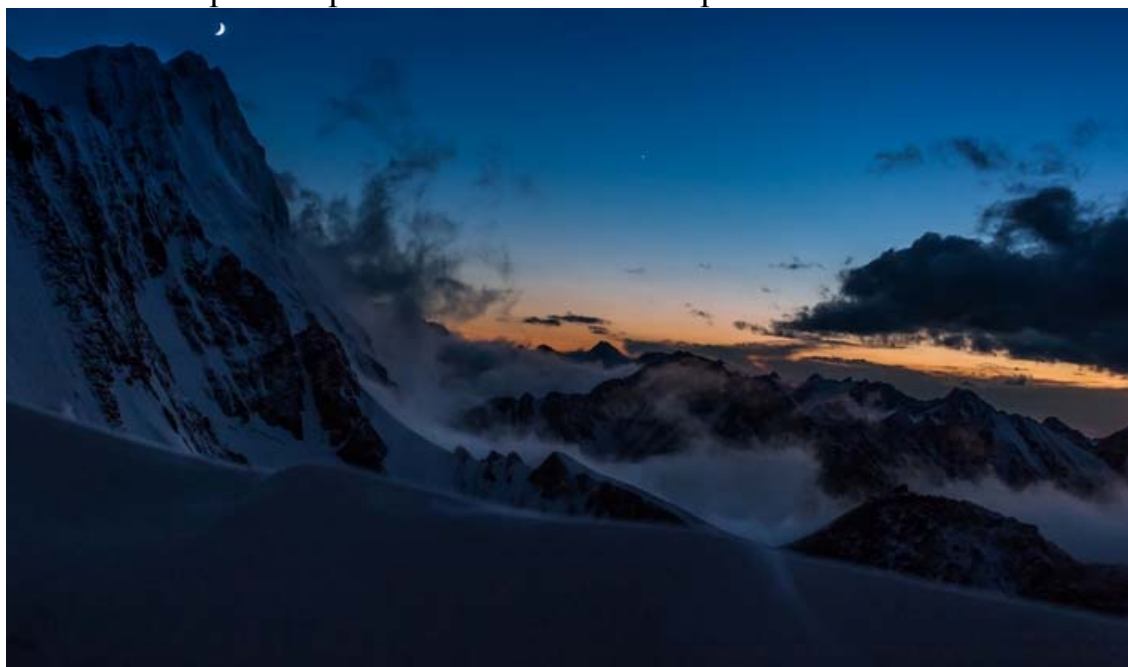


Рис.10.2. Вид на восток с пер. Бригантина





Рис. 10.3 Заградительная стена из снежных блоков от ветра. Время постройки стены высотой 1 метр составил 1 час



Рис. 10.4. За полчаса до начала снежной бури.

## 2.11. День 11. 12.08

Дата	День	Участок	Км	Ходовое время	Перепад высоты	Погодные условия
12.08	11	Спуск с пер. Бригантина – верх. реч. Кель-Тор	4,5	5 ч	-600м	Пасмурно, снег, во второй половине дня дождь

В 6-00 подъем дежурных, в 8-00 общий выход из лагеря. Погода плохая, снегопад, видимость метров на 20. Но мы решаем дюльферять вниз, поскольку маршрут вниз очевиден и трудностей быть не должно. Вешаем 5 веревок по льду. Станции на ледовых бурах. Для спуска последнего участника применяем самосброс веревок и петли Абалакова. В 9-40 мы уже оказываемся «подушке» перевала Бригантина. Вариантов спуска отсюда несколько. Разведка. Находим спуск протяженностью всего 1 веревка на правой части подушки. Другие варианты спуска требуют больше веревок. Вешаем, спускаемся. Итого на прохождение перевала 6 веревок по льду. В 11-00 мы уже на плоском леднике.

Спускаемся по леднику в связках, кошках. Движемся по правой части ледника. Спускаемся до морен. Находим удобную площадку для обеда. Встаём на обед в 13-30. Двое «быстроногих» отправляются за заброской оставленной ниже по течению реки. После возвращения заброски (это случилось примерно в 16-00) погода испортилась, пошёл дождь, сильная облачность. Решили выдвигаться только завтра утром.



Рис. 11.1. Траектория спуска с Бригантины. 5 веревок до подушки, 1 веревка с подушки по вертикали





Рис. 11.2. 6-тая веревка дюльфера с Бригантины. Отвес.



Рис. 11.3. Лагерь в удобном месте

## 2.12. День 12. 13.08

Дата	День	Участок	Км	Ходовое время	Перепад высоты	Погодные условия
13.08	12	пер. Туристов Татарии 2А – лед. Чон-Узень	7,2	6 ч 40 мин	+650м -750м	Пасмурно, облачно, снег

В 7-00 выход из лагеря. Сильный туман, идём по GPS навигатору. Видимость почти нулевая. Идём в кошках и связках. Иногда проясняется и открывается вид на красавец Джигит (рис. 12.2). В 11-00 доходим до седла перевала. В такую погоду спускаться нельзя. Залазим в палатку, ждём прояснений. Только к 15-30 развеялось. Быстро собираемся, в 16-00 мы на седле. Разведываем возможные спуски. Спуск прямо вниз опасен, т.к. очень много снега. Большая лавинная опасность. Ищем спуск и справа находим след недавно сошедшей лавины. Спускаемся по нему. 3 веревки и мы внизу на леднике (рис. 12.4).

Пересекаем снежное поле в связках, движемся влево, недалеко от скал. Спускаемся вниз, доходим до самого низа ледника. Спускаемся ещё метров 100 ниже ледника и на удобном месте ставим лагерь. Лагерь поставили в 19-45.



Рис. 12.1. Идём по леднику к перевалу Туристов Татарии



Рис. 12.2. Открывается потрясающий вид на пик Джигит





Рис. 12.3 погода портится. Отсиживаемся под тентом палатки. Пургуем. Ждём погоду

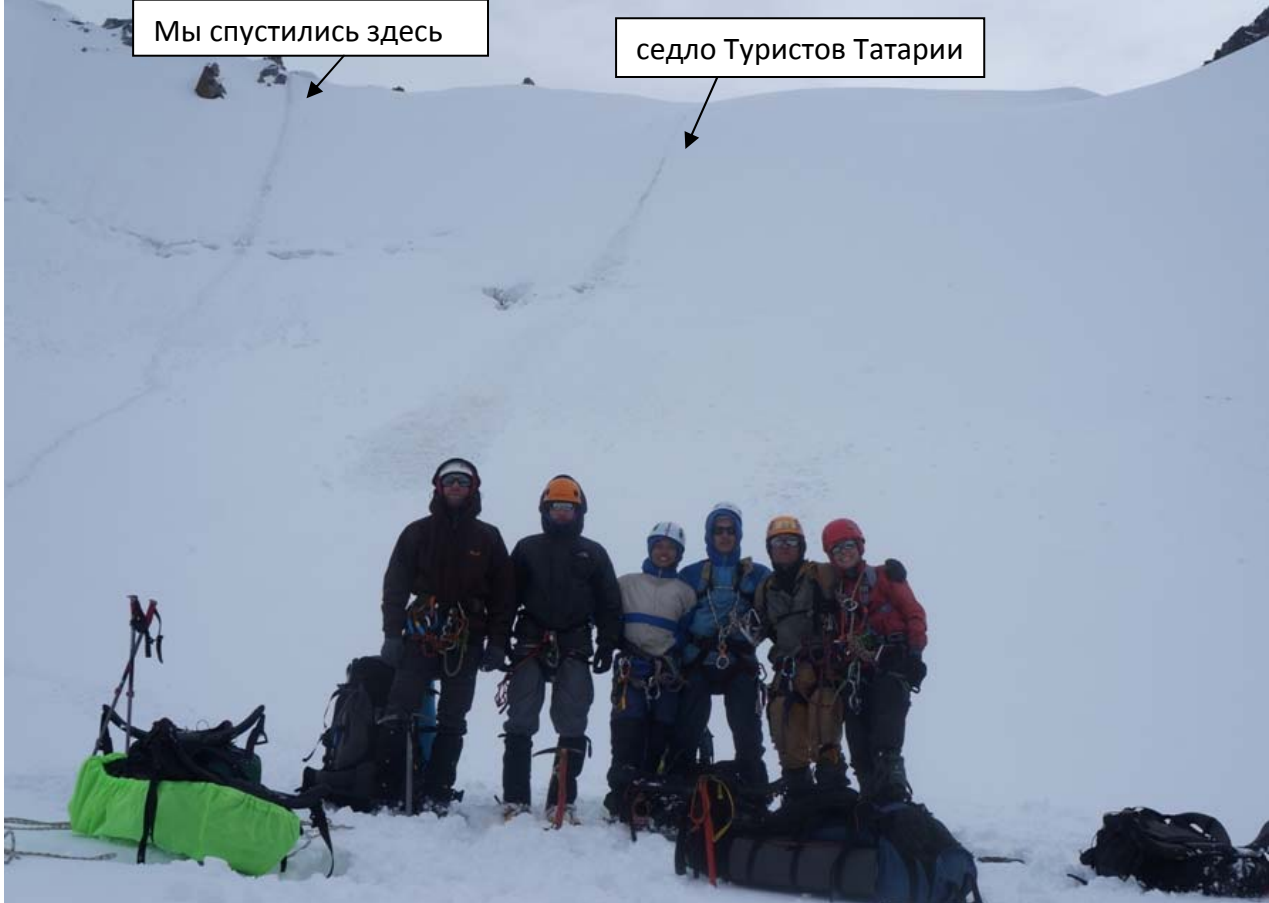


Рис. 12.4 Спустились с Туристов Татарии 2А

### 2.13. День 13. 14.08

Дата	День	Участок	Км	Ходовое время	Перепад высоты	Погодные условия
14.08	13	Р. Чон-Узень-Арашан – ист. Алтын-Арашан	18	7 ч 15 мин	-1000м	ясно

В 9-15 выход из лагеря. Уходи влево, обходим бараньи лбы. Спускаемся вдоль берега Чон-Узень. Попадается несколько прижимов. Их обходим по низу. В 12-30 переходим по мосту речку Такыртор. Обедаем. В 15-30 продолжаем движение вниз. Тропа всё лучше и лучше. Тропа отличная. В 19-30 выходим к источникам Алтын-Арашан.



Рис. 13.1. Озеро чуть ниже ледника.



Рис.13.2. Такой великолепный вид вдоль реч. Чон-Узень





Рис. 13.3. Идём по реке Алтын-Арашан



Рис. 13.4 Долина Алтын-Арашана.

## 2.14. День 14. 15.08

Дата	День	Участок	Км	Ходовое время	Перепад высот	Погодные условия
15.08	14	ист. Алтын-Арашан	0			

День отдыха. Сушимся, моемся в источниках. Стоимость источников 200 сомов с человека. В 17-00 нас забирает машина ГАЗ 66 Игоря Ханина.



Рис.14.1 Пик Палатка. Вид с источников Алтын-Арашан.

## 2.15. Отдых в городе Каракол. Отъезд

Недалеко от Каракола находится музей путешественника Пржевальского. Мы посетили этот музей. Пржевальский - выдающийся исследователь Азии. И посетили озеро Иссык-Куль и местную чайхану.



Рис. 15.1 В музее Пржевальского





Рис. 15.1 На берегу Иссу́к-Куля



Рис. 15.1 В Киргизской чайхоне.

### 3. Фотографии перевальных записок

Перевальная записка

Сборная команда Республики Башкортостан и «Союза Туристов Удмуртии» совершая горный поход 3 категории сложности, по маршруту: Каракол - а/л «Каракол» - р. Уртактор - оз. Алакель - пер. Такиртор 1Б + в. 4121м (1Б-льп.) - р. Такиртор - р. Чон-Узень - лед Чон-Узень Зап. - пер. Труд 2А - р. Кельтор - а/л «Каракол» - р. Телеты - пер. Димитрова 2А - р. Телеты Зап. - р. Диметы-Огуз - пер. ОАН-1 2А - р. Айлама - р. в. пер. Айлама 2А - р. Джилы-Су с. Покровка

од руководством Геннадия Геннадьевича Тимур в составе 6 чел, двигаясь со стороны р. Карусел в направлении р. Диметы-Огуз совершила восхождение на перевал

- пер. Труд (2А)
- пер. Димитрова (2А)
- пер. ОАН-1 (2А)
- пер. Сивильский замок (1Б)
- пер. Димитрова 2А

15<sup>30</sup>  
15.08.2011

сняли записку группы ч. Ишеева Т.С. У.М., 3к.с. от 17.08.09, р.ж. - Б.Кашк.С.

---

Состав группы:

- ~~Геннадий Геннадьевич Тимур~~ Геннадий Геннадьевич - руководитель
- Лукиянов Олег Геннадьевич - участник
- Асанов Вадим Рафикович - ремонтник
- Стрельник Артём Витальевич - завхоз
- Парфёнов Павел Владимирович - медик
- Ипатов Павел Олегович - зав. снар.
- ~~Харитонов Дмитрий Мансурович~~ Харитонов Дмитрий Мансурович - участник
- Ванни Степан Андреевич - участник

Погода солнечно, редкие осл, слабый ветер.

Состояние группы хорошее

Ихши координаты:

сайт клуба <http://turizm18.ru/>  
ICQ 422-650-876  
e-mail [udmturizm@mail.ru](mailto:udmturizm@mail.ru)  
тел. +7(3412) 376-316

Желаем Удачи!!!

Группа туристов г. Пенза в составе 4 человек под рук. Кривоногова Л.Ю. совершая поход 4 к.с. перевал Диметы-Огуз 2Б 28.07.13 (4215)

снята записка т/к Ювенна (г. Новосибирск) под рук. Работриной И.А. от 28.08.12



www.argo.nsk.ru



ТУРКЛУБ

г.Новосибирск

Группа из турклуба «Арго»

в количестве 5 человек

под руководством Лехтисне

совершая поход 4 категории сложности,

«11» августа 2012 г. в 15:50

взяла перевал

Эпюра (2А\*)

двигаясь в направлении пер. Сигор (15)

— ледник Келетор

Сняли записку группа туристов г. Томск от 11ав. 2012

и компания "Веселые Любопытные Шляпы"

ПОГОДА: ясно, солнышко ☺

«ВСЕМ ХОРОШЕЙ ПОГОДЫ И УДАЧНЫХ ВОСХОЖДЕНИЙ!»



Детско-юношеский  
туристский клуб  
**Гадкий утенок**  
Россия \* Москва

125358, г. Москва,  
ул. Тухачевского, д. 20

125310, г. Москва,  
Ангелов пер., д. 2, к. 2

[www.g-utka.ru](http://www.g-utka.ru)

### КОНТРОЛЬНАЯ ЗАПИСКА

Группа туристского клуба «Гадкий утенок» г. Москвы под руководством

Шербиной Александры Рязанов, совершая горный поход 4 к.с.,  
в 13 час. 5 мин. 16.08 2012 г. вышла на пер. ФКТ (2Б\*)

со стороны лед Металлурга

В группе 11 чел., состояние группы

Метеоусловия: ясно, безветрие, виден снежно-красн. лёд на Ю.

Уходим в направлении р. лед Каракостор

Сняли записку группы туристов ПТК "Траверс" г. Казани (5 к.с., 8 чел.)

под руководством Млаксурова Дмитрия Степановича (5.8.2012 6ч)

Особые отметки, пожелания:

Шикарных Вам перевалов и кастрелей! ☺  
Просьба написать на почту [algi@mail.ru](mailto:algi@mail.ru) тех, кто  
снимет нашу записку. Давайте посетим дружно  
и дружить! ☺

Группа туристов КТ "Робинзон"  
г. Киев, совершила пешеходный поход  
4-й категории сложности, поднимаясь  
на перевал Бриантинна (2 Б) в  
составе 8 чел. 21.08.2012 в  
7<sup>30</sup> со стороны р. Каракоштор.  
Погода солнечная, ясно.  
Состояние и настроение  
участки отличное. Группа  
движется в направлении  
р. Келтор. Начало спуска  
21.08.2012 в 8<sup>30</sup>.  
Руководитель группы  
Заварский И.А.  
Статья записка группы  
туристов ТК КПИ "Гиббон" руково-  
дитель Еремеев Е.А.

Сборная группа туристов  
"Медвежий шаг Астрахани"  
совершила пешеходный поход 4-й  
категории сложности поднимаясь на  
пер. Туристов Габарин 2А (4300)  
со стороны перевала Келтор-Восточ-  
ный в 12.30 погода умеренная.  
Лесная Ухолив в сторону перевала  
Чай-Узун Загорной  
Состав записки от 01.07.2015  
туристов из белорусских ррр.  
Дошмет Д.Н.  
г.г. Черныш М.А.  
И/р. 40/2015  
29.07.2015г.  
chmail@mail.ru.  
тл 89227121541



## 4. Выводы

- 1) Группой пройден горный поход четвертой категории сложности. Пройдено 3 перевала 2А к.с., 2 перевала 2Б к.с., а также 1 перевал 2Б пройден по определяющей стороне.
  - Пер. Дмитрова (2А, снежно-ледовый, 3950 м.)
  - Пер. Джетыгогуз (2Б, снежно-ледово-скальный, 4200м)
  - Пер. Эпюра (2А, снежно-ледовый, 4300 м.)
  - Пер. Бригантина (2Б, снежно-ледовый, 4200 м.)
  - Пер. Туристов Татарии (2А, снежно-ледовый, 4250 м.)
  - Пер. ФКТ (2Б, снежно-ледовый, 4440м). Пройдена определяющая сторона перевала
- 2) Маршрут в целом являлся достаточно технически напряженной четверкой. Все перила были повешены только в тех местах, где они действительно требовались. Протяженность провешенных перил составила 26,5 веревок по 50 метров. Маршрут имел серьезный общий перепад высот. Общий перепад высот составил более 14 км.
- 3) Запланированный маршрут не был пройден в полной мере по причине нехватки времени. На прохождение запланированного маршрута потребовалось бы 17 дней. Кроме того группа отказалась от восхождения на Джигит по маршруту 2Б, ввиду опасности обвалов снега и льда в кулуаре подъема.
- 4) Из семи участников похода только один до этого бывал на Терскее. В том числе руководитель ранее не бывал на Терскее. Планировался ознакомительный маршрут по основным живописным долинам, ледникам и перевалам Центрального Терскея. Планировалось прохождение маршрута 4 кс. Одной из изюминок маршрута является финиш на горячих источниках Алтын-Арашан.
- 5) Маршрут может быть рекомендован другим группам, совершающим поход районе Центрального Терскея.

## 5. Литература

- 1) Отчёт о походе 4 кс. Пермь. Турклуб «Меридиан»  
[Http://meridian.perm.ru/03\\_reports/terskey2006/terskey2006.shtml](http://meridian.perm.ru/03_reports/terskey2006/terskey2006.shtml)
- 2) Отчет по походу 4 кс. Москва. Турклуб «Гадкий утёнок»  
[Http://www.g-utka.ru/marshruts/2012/4kc\\_sherbina/2012\\_terskey\\_4kc\\_sherbina\\_otchet.pdf](http://www.g-utka.ru/marshruts/2012/4kc_sherbina/2012_terskey_4kc_sherbina_otchet.pdf)
- 3) Отчет о походе 4 кс. Казань 2012  
[Http://tourism.intat.ru/reports/101/](http://tourism.intat.ru/reports/101/)
- 4) Каталог перевалов Турклуба МАИ.  
[Http://www.turclubmai.ru/heading/papers/1202/index.htm](http://www.turclubmai.ru/heading/papers/1202/index.htm)
- 5) Карты:
  - a. [Http://slazav.mccme.ru/maps/ters/index.htm](http://slazav.mccme.ru/maps/ters/index.htm)
  - b. Хребтовка тут [Http://tourism.intat.ru/papers/47/](http://tourism.intat.ru/papers/47/)
- 6) Каталог перевалов клуба Вестра  
[Http://westra.ru/passes/classificator.php?Place=56&type=new](http://westra.ru/passes/classificator.php?Place=56&type=new)

Транспорт в Караколе

0555 406075 – Сергей Васильевич

0771 551643 – Сапар

200\$ Алмата-Каракол