

ЭКСПРЕСС-ОТЧЁТ

о прохождении горного туристского спортивного маршрута третьей категории сложности по районам Терской Алатау и Акшийрак Центрального Тянь-Шаня, совершенном группой «Секции горного туризма НГУ» г. Новосибирск в период с 05.08.2017 по 23.08.2017 года.

Маршрутная книжка № 08-08-17

Руководитель группы: Л.О. Брызгалов

email: leonolr14@gmail.com

Маршрутно-квалификационная комиссия турклуба «Сплав» г. Новосибирска рассмотрела отчёт и считает, что пройденный маршрут соответствует третьей категории сложности и может быть зачтён участникам и руководителю.

Судья по виду

Председатель МКК

Штамп МКК

г.Новосибирск

2017 г.

Содержание

1. Справочные сведения о группе и маршруте	3
1.1. Проводящая организация	3
1.2. Место проведения	3
1.3. Общие справочные сведения о маршруте	3
1.4. Нитка пройденного маршрута	3
1.5. Определяющие препятствия	3
1.6. Состав группы	4
1.7. Адрес хранения отчёта	4
1.8. Выпускающая организация	4
2. Карта маршрута	5
2.1. Пройденный маршрут	5
2.2. Подробная карта маршрута	7
3. График движения заявленный и пройденный	11
3.1. Нитка заявленного маршрута	11
3.2. Запасные варианты	11
3.3. Пройденный и запланированный маршруты	11
3.4. Изменения маршрута и их причины	13
4. Техническое описание прохождения определяющих препятствий	13
4.1. Перевал Ашутор (1Б, 4200)	13
4.2. Подход к леднику Безымянный.	15
4.3. Перевал Рокуэлла Кента (2А,4700)	16
4.4. Перевал Золотарева	19
4.5. Перевал МГС	21
4.6. Перевал Степкина.	23
4.7. Перевал Хатиджи.	25
5. Итоги, выводы и рекомендации	26
6. Приложения	26
6.1. Материальное обеспечение группы	26
6.2. Дополнительные фотографии, подтверждающие прохождение маршрута группой	26

1. Справочные сведения о группе и маршруте

1.1. Проводящая организация

Секция горного туризма Новосибирского Государственного Университета,
<http://mountain.nsu.ru>.

1.2. Место проведения

районы Терской Алатау и Акшийрак Центрального Тянь-Шаня

1.3. Общие справочные сведения о маршруте

Вид туризма	Категория сложности	Протяжённость*	Продолжительность		Сроки проведения
			общая	ходовых дней	
горный	первая	142 км	20	18	05.09-25.09.2017

*протяжённость указана без коэффициента x1.2

Пройдены 6 категорийных препятствий: 1Б– 1 шт., 2А – 4 шт., 2Б – 1 шт.

Провешено 11 верёвок на спуск, 3 на подъём.

1.4. Нитка пройденного маршрута

р. Чон-Кызылсу – р. Ашутор – пер. Ашутор (1Б, 4200) - р. Сарычат – р. Сары-тор - пер. Рокуэлла Кента (2А, 4724) - пер. Золотарёва (2Б, 4722) - р. Оройсу - р.Ирташ - пер. МГС (2А, 4486) - р. Караколтор - пер. Стёпкина (2А, 4440) – пер. Хатиджи (2А, 4300) - курорт Алтын-Арашан

1.5. Определяющие препятствия

Препятствие	Категория трудности	Характеристика	Путь прохождения
пер. Ашутор	1Б	Снежно-ледовый	З-В
пер. ТКТ	2А	Скально-снежноосыпной	З-В
пер. Степкина	2А	Скально-снежноосыпной	СЗ-ЮВ

пер. Рокуэлла Кента	2А	Снежно-ледовый	С-Ю
пер. Золотарёва	2Б	Снежно-ледовый	Ю-С
пер. Хатиджи	2А	Скально-снежно-ледово-осыпной	Ю-С

1.6. Состав группы

№	Ф.И.О	Г.р
1	Брызгалов Леонид Олегович	1977
2	Ширшова Арина Николаевна	1984
3	Фоканов Иван Анатольевич	1984
4	Добрецова Алёна Александровна	1992
5	Волков Сергей Георгиевич	1979
6	Кузнецов Михаил Александрович	1994
7	Санников Константин Алексеевич	1993

Группа имела страховку на аварийный случай в компании РЕСО-гарантия, покрывающую транспортные расходы и лечение, в том числе работу вертолётa. В группе был работающий спутниковый телефон.

1.7. Адрес хранения отчёта

Печатная версия отчёта хранится у руководителя. Электронная версия находится по адресу <http://mountain.nsu.ru>.

1.8. Выпускающая организация

Маршрут рассмотрен МКК турклуба «Сплав» Советского района г. Новосибирска. Шифр 15408-003300000.

2. Карта маршрута

2.1. Пройденный маршрут

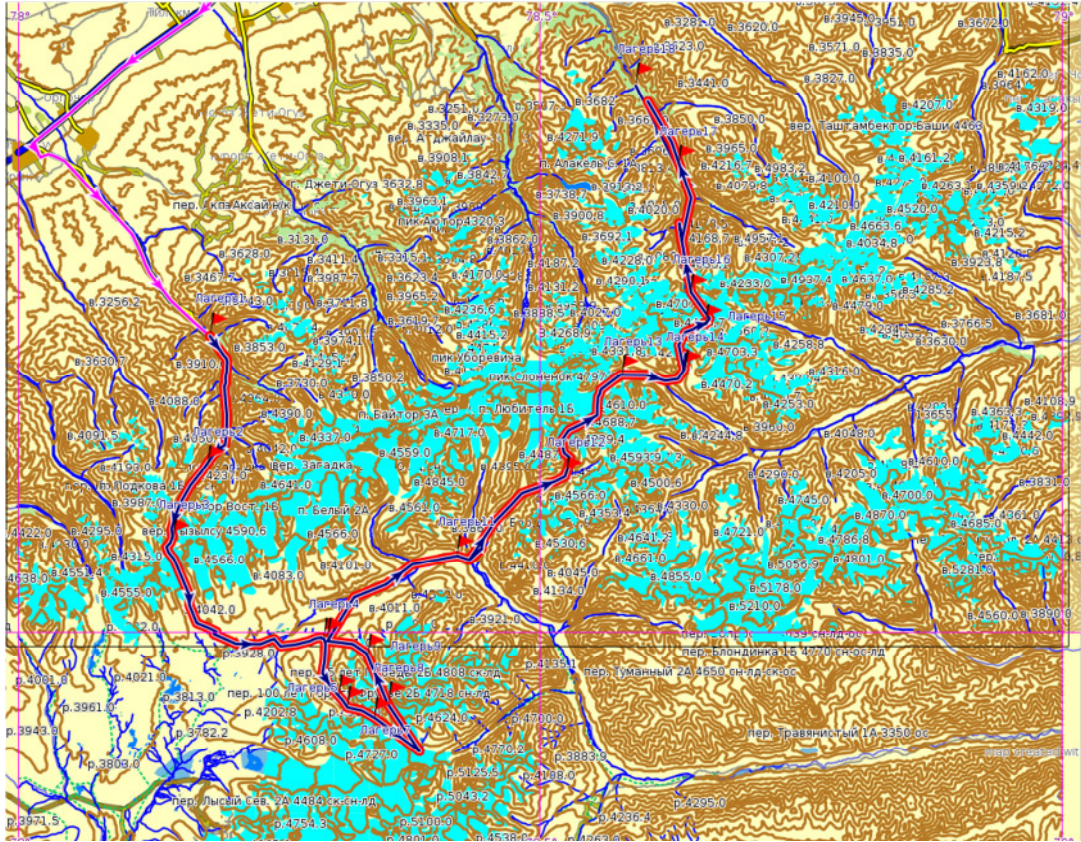


Рис. 1. Карта маршрута – фактическое прохождение.

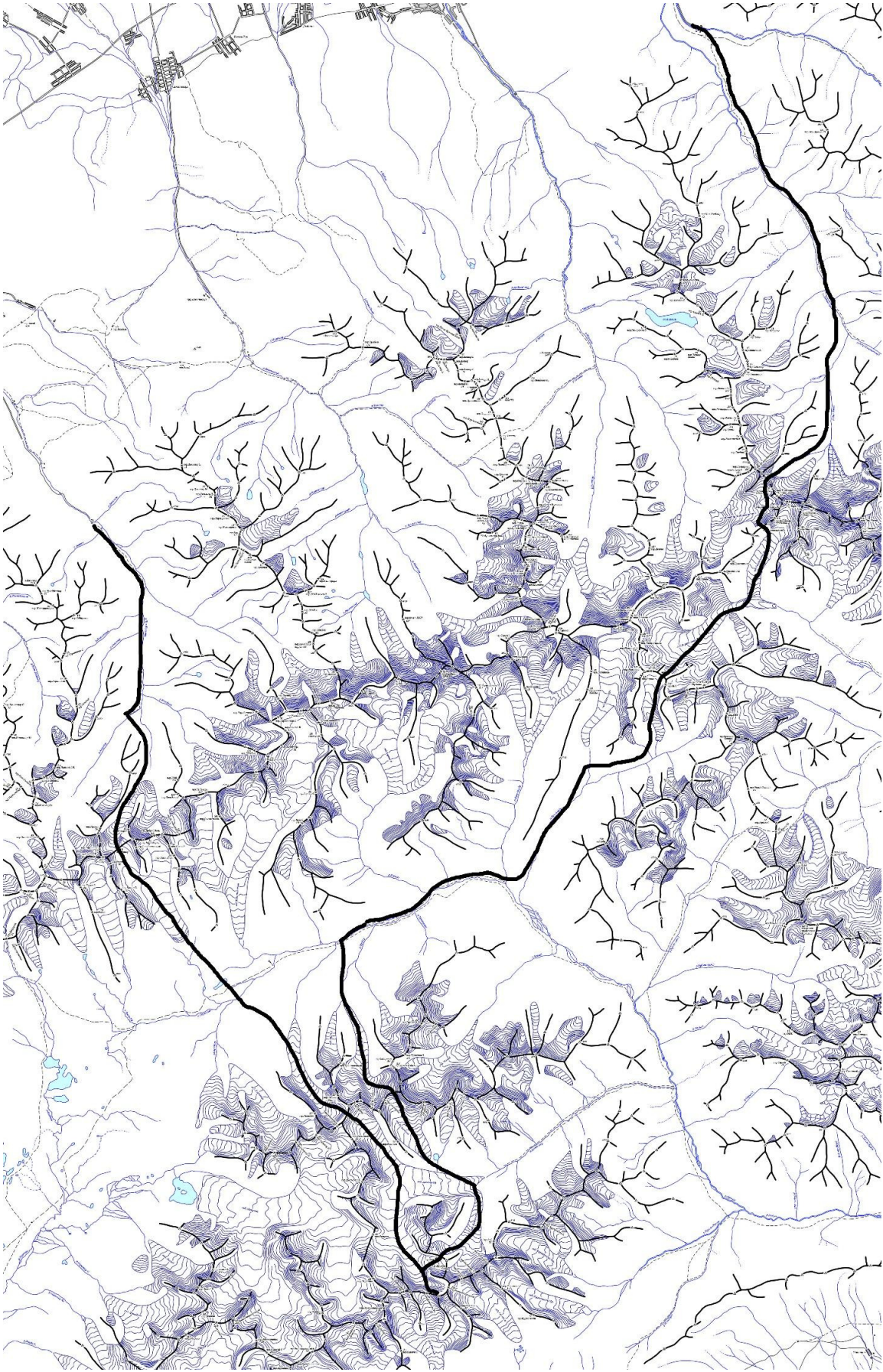


Рис. 2. Обзорная карта маршрута из маршрутной книжки.

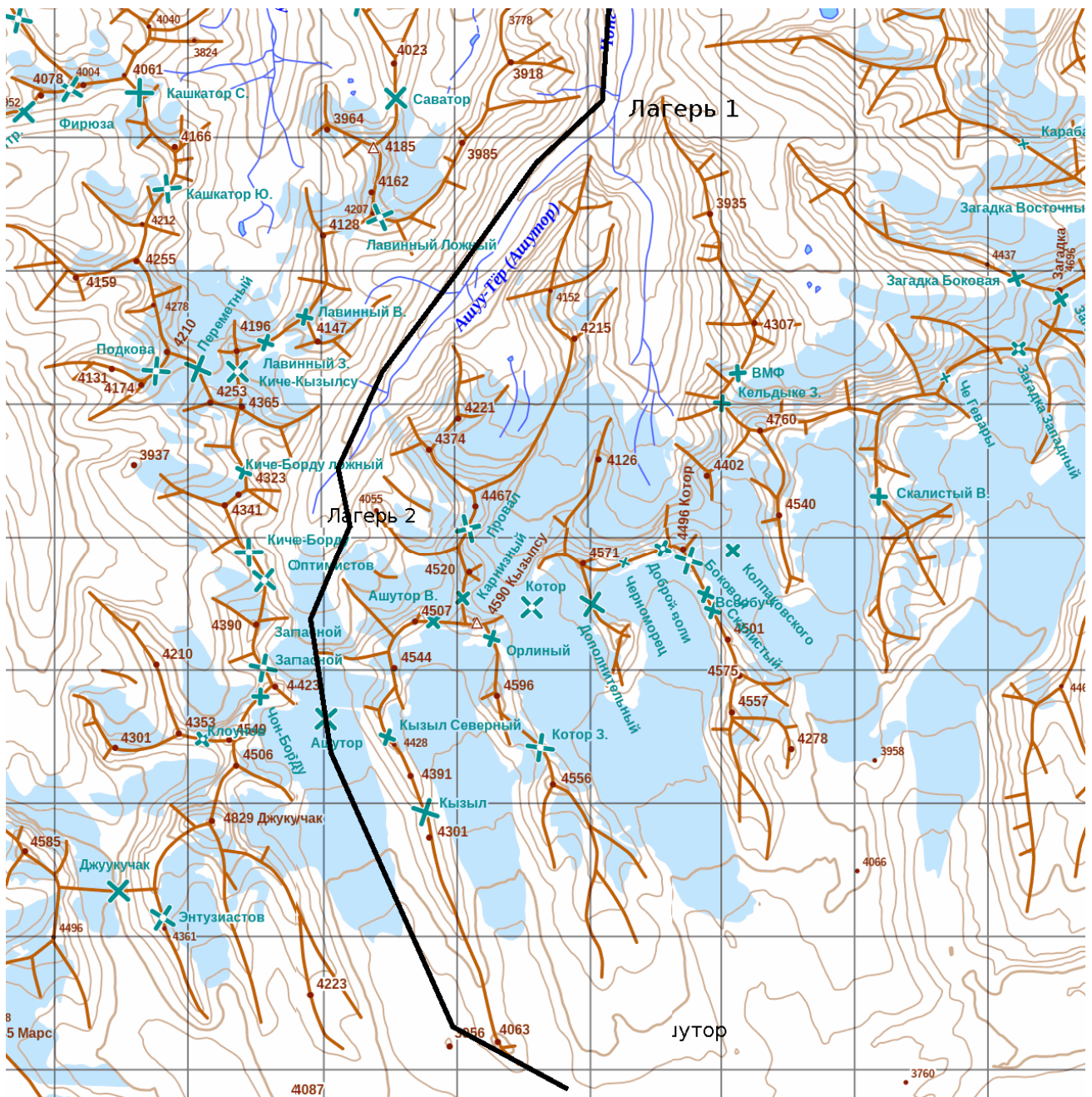


Рис. 4. Подробная карта маршрута: 07.08.2017 - 08.08.2017

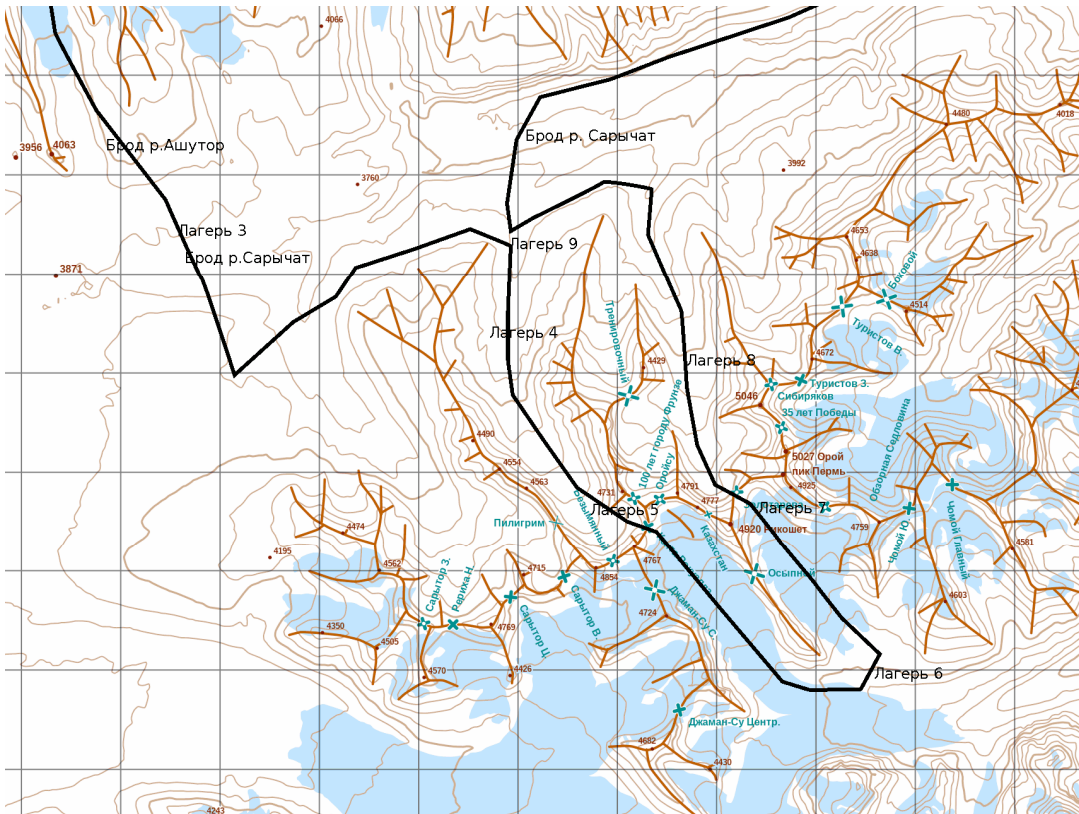


Рис. 5. Подробная карта маршрута 08.07.2017-09.08.2017

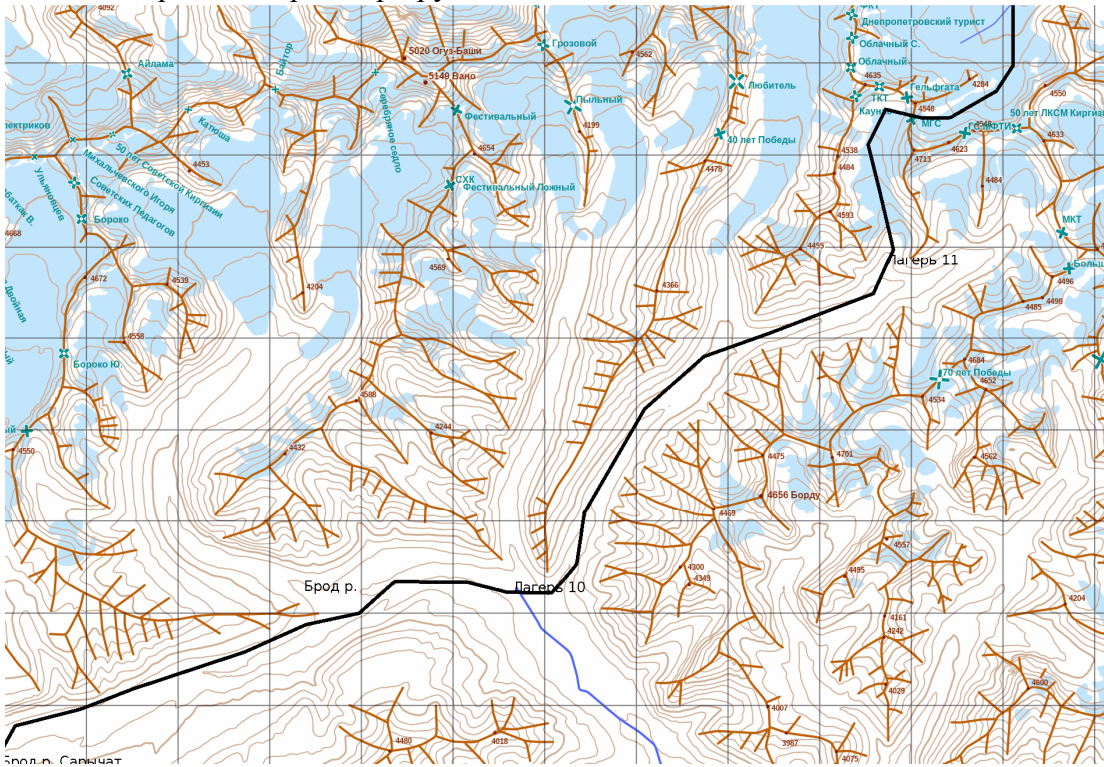


Рис. 6. Подробная карта маршрута: 9.08.2017-11.08.2017

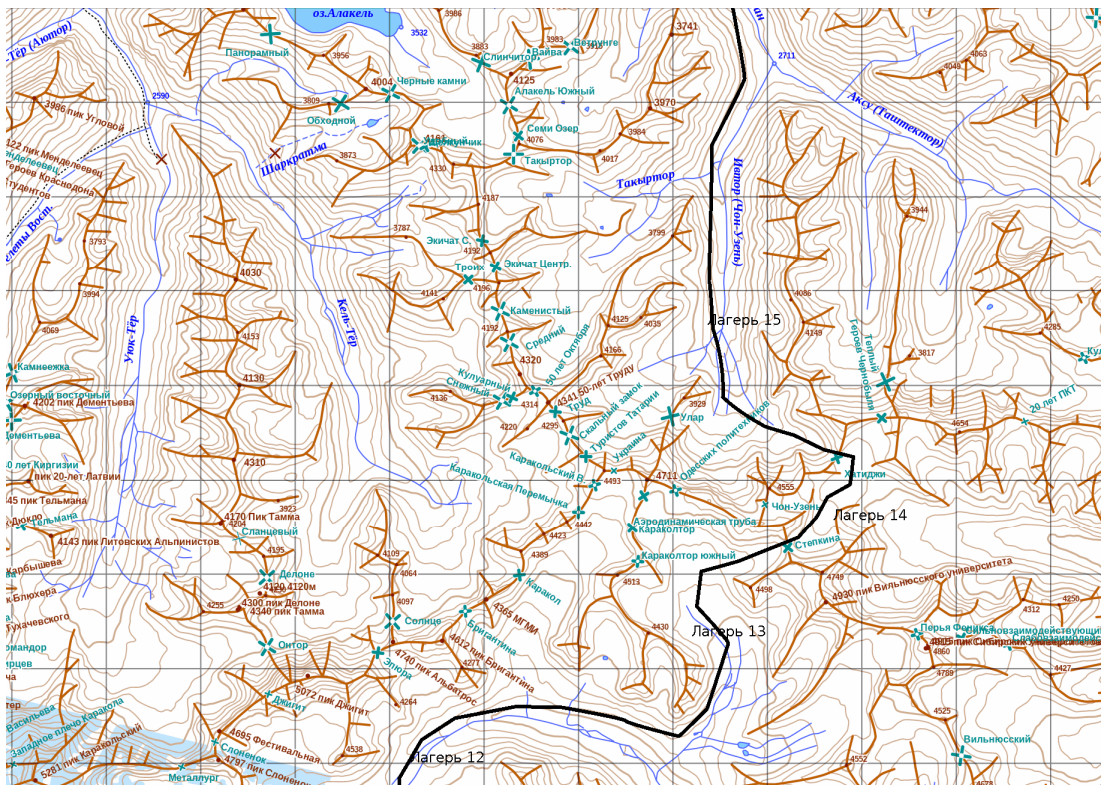


Рис. 7. Подробная карта маршрута: 11.09.2017-12.09.2017

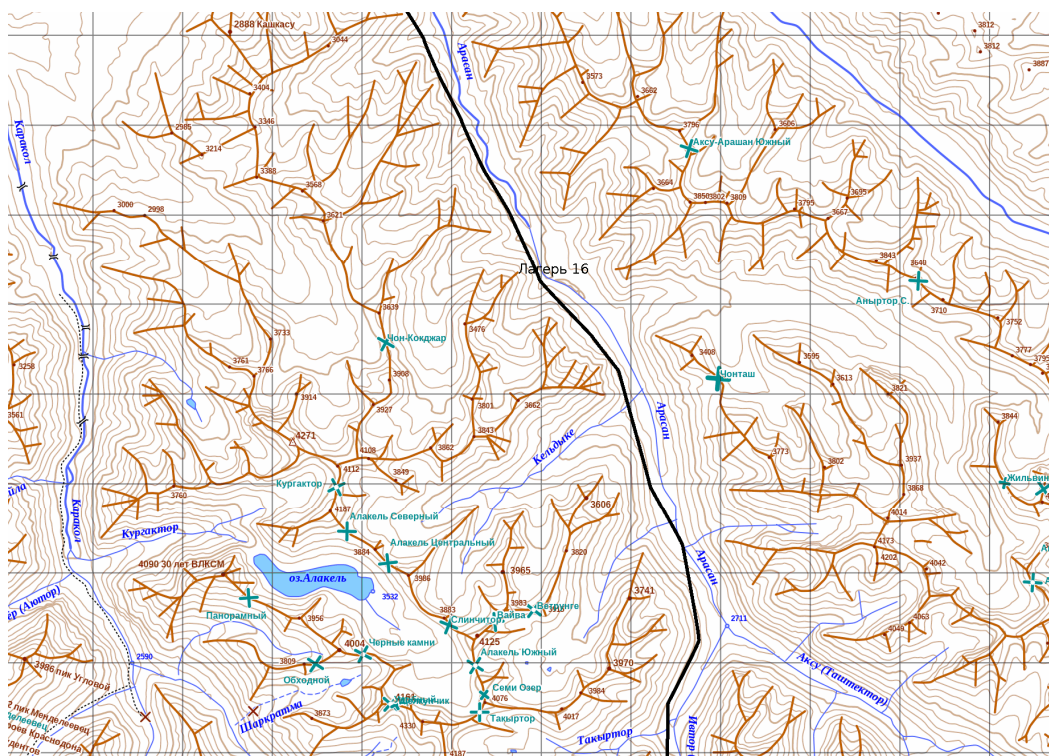


Рис. 8. Подробная карта маршрута: 12.09.2017-13.09.2017

3. График движения заявленный и пройденный

3.1. Нитка заявленного маршрута

Р. Чон-Кызылсу – р. Ашутор – пер. Котор(1Б, 4200) - р. Сарычат – р. Сарытор - пер. Рокуэлла Кента (2А*, 4724) – пер. Джамансу Южн. + пик Айгюль (2А*, 5032, рад.) – пер. Джамансу Вост.(2А, 4586) - пер. Литовцев (2А*,4722) – пик Пермь (2А, 4926) - р. Оройсу - р. Ирташ - р. Чон-Борду - пер. ТКТ (2А*, 4486) - пер. Каракольский (2А, 4220) – пер. Труд (2А, 4300) - курорт Алтын-Арашан

3.2. Запасные варианты

Вместо пер. Рокуэлла Кента – пер. Сарытор Вост. (2А) + пер. Джамансу Сев. (1Б)

Вместо пер. Литовцев – пер. Чомой Юж. (1Б) + пер. Туристов (1Б)

Вместо пер. Каракольский – пер. Эпюра (2А*)

Вместо пер. Каракольский + пер. Труд - пер. Стёпкина (2А*) + пер. Хатиджи (2А)

3.3. Пройденный и запланированный маршруты

№	Дата	Участок пути / протяжённость			Набор высоты	ЧХВ	Метеоусловия
		Запланированный	Пройденный	Км			
1	5.08	р. Чон-Кызылсу – р. Ашутор	опоздание на полдня	7	+600/-0	3:40	Ясно
2	6.08	р. Ашутор – лед. Котор сев.	р. Ашутор	6	+738	8:30	Облачно
3	7.08	лед. Котор сев. – пер. Котор (1Б, 4100) - р. Сарычат	р. Ашутор - лед. Ашутор (заброска) - р. Ашутор	7	+738/-310	7:30	Переменная облачность
4	8.08	р. Сарычат - лед. Безымянный	пер. Ашутор(1Б)	9	+410/-410	8:25	Ясно
5	9.08	лед. Безымянный	р. Сарычат - лед. Безымяны	10	+339/-370	8:20	Утром ясно, вечером дождь
6	10.08	лед. Безымянный - пер. Рокуэлла Кента (2А*, 4724)	лед. Безымянный	6	+633/0	4	Переменная облачность, туман снег
7	11.08	Лед. Джамансу	пер. Рокуэлла Кента (2А, 4724)	10	+50/-300	10:00	Переменная облачность, туман снег
8	12.08	Пер. Джамансу. Южн. + пик Айгюль (2А*,5032)	днёвка	0	+0/0	0	пурга, снег

		(радиально)					
9	13.08	Пер. Джамансу Вост. (2А, 4586) - р. Джамансу	по плану	12	+350/-0	5	Переменная облачность, туман снег
10	14.08	р..Джамансу - пер. Литовцев (2А*,4722)	пер. Золотарёва (2Б,4960)	6	+100/- 280	8:40	Облачно, днём небольшой дождь
11	15.08	пер. Литовцев – пик Перьмь (2А,4926) (рад.)	лед. Орой - лед. Безымянный	3.5	+50/-120	3	Облачно, днём небольшой дождь
12	16.08	пер. Литовцев (2А*,4722) - р. Оройсу	лед. Безымянный - р. Киче-Борду	13	+0/-250	7	Облачно, днём небольшой дождь
13	17.08	р. Ирташ - р. Чон-Борду	р. Киче-Борду - лед. Чон- Борду	14	+600/-0	9	Облачно, днём небольшой дождь
14	18.08	р. Чон-Борду - пер. ТКТ (2А*,4486)	пер. МГС (2А,4506) - р. Караколтор	12	+901/- 912	9	Переменная облачность, днём небольшой дождь
15	19.08	пер. ТКТ - пер. Каракольский (2А, 4220)	р. Караколтор - лед.. Караколтор левый	5.74	+326/-79	4	Переменная облачность, днём небольшой дождь
16	20.08	пер. Каракольский - пер. Труд (2А, 4300)	пер. Стёпкина (2А,4450)	7.5	+709/- 158	9	Переменная облачность после обеда туман снег
17	21.08	пер. Труд — р. Алтын- Арашан	Пер Хатиджи (2А,4160)	10	+100/- 300	8	переменная облачность, днём небольшой дождь
18	22.08	р. Алтын-Арашан - курорт Алтын-Арашан - пос. Теплоключенка	р. Алтын-Арашан - курорт Алтын-Арашан	15	+34/-550	8	переменная облачность, днём небольшой дождь
19	23.08	курорт Алтын-Арашан - пос. Теплоключенка	курорт Алтын-Арашан - пос. Теплоключенка	15		6	дождь

Пройденное расстояние указано без учёта коэффициента 1.2.



Рис.9. Высотный график. Треугольниками обозначены места ночёвок.

3.4. Изменения маршрута и их причины

Вместо перевала Котор (1Б) пройден перевал Ашутор (1Б) из-за задержки в заброске. К реке Ашутор подошли во второй половине дня, когда переправа через неё была опасна, было принято решение заменить перевал равнозначным для экономии времени.

Из-за погоды и задержки было решено отказаться от восхождения на пик Акгюль и пик Пермь, что делало нецелесообразным прохождение пер. Джамансу Вост.(2А, 4586).

Пер. Литовцев (2А*) был заменён находящимся рядом перевалом Золотарева (2Б) из соображений безопасности. В условиях прохождения путь спуска с него, несмотря на несколько более высокую техническую сложность, был более безопасным.

Пер. ТКТ (2А*) был заменён на равнозначный, отмеченный как альтернативный, перевал МГС (2А*) из-за его более удобного расположения.

Из-за оставшегося времени связка перевалов Каракольский (2А) и Труд(2А) заменена на более интересную (заявленную как запасной вариант) связку перевалов Степкина (2А*) + Хатиджи (2А)

4. Техническое описание прохождения определяющих препятствий

4.1. Перевал Ашутор (1Б, 4200)

Местонахождение: ведёт с севера на юг через основной хребет Терской-Алатау.

Координаты: 42 ° 3 ' 2.347 " N , 78 ° 8 ' 56.971 " E

Категория сложности: 1Б.

Высота: 4200 м.

Характер: снежно-ледовый с обеих сторон.

Определяющая сторона: обе.

Направление прохождения: с севера на юг.

Время подъёма: 2.5 часа.

Время спуска: 1 час.

Навешано перильных верёвок: нет

К леднику Ашутор подошли в 8.09 в 13:00. Из-за большого веса рюкзаков и для акклиматизации было решено в этот день за оставшееся время сделать радиальный выход под перевал с частью груза. На следующий день утром уже с лёгкими рюкзаками вышли на перевал, по пути забрав заброску. Перевал снежно-ледовый, ведущий с севера на юг через основной хребет Терской-Алатау. Ледник широким заснеженным полем полого поднимается к югу и первые несколько сот метров после перегиба так же полого спускается. Перегиб этот и есть перевальная седловина. Тура, естественно, нет. Подъём занял 2.5 часа.



Рис. 10. Пер. Ашутор (подход)



Рис. 11. На пер. Ашугор

4.2. Подход к леднику Безымянный.

Спуск к реке Сарычат проходит по заболоченной долине. Переправа через реку не представляет особой сложности.



Рис. 12 Переправа через р. Сарычат

Однако после брода дорога упирается в глубокий каньон, где течёт река Сарытор, поэтому, чтобы его обойти приходится делать крюк около 2 км на запад.

4.3. Перевал Рокуэлла Кента (2А, 4700)

Местонахождение: ведёт с ледника Безымянный на северную ветку ледника Джамансу.

Координаты: 43 ° 1 ' 33.650 " N ,78 ° 8 ' 17.280 " E

Категория сложности: 2А

Высота: 4700 м.

Характер: снежно-ледовый с обеих сторон.

Определяющая сторона: обе.

Направление прохождения: с севера на юг.

Время подъёма: 3.5 часа.

Время спуска: 2 час.

Навешано перильных верёвок: 4 на подъем 3 на спуск.

Снежно-ледовый перевал, ведущий с ледника Безымянный на северную ветку ледника Джамансу. Направление - с северо-запада на юго-восток. Седловина перевала находится правее характерной скалы в правой части длинного снежного гребня с небольшими карнизами, свисающими в сторону спуска. Выходить на перевал можно напрямую, по ледовому склону правее скал. Верёвки начали провешивать чуть ниже бергшрунда, который был забит снегом. на подъём пришлось провесить три с половиной верёвки 60м.



Рис. 13. Перевал Рокуэлла Кента.



Рис. 14. Подъём перевал Рокуэлла Кента.



Рис. 15. На перевале
Спуск с перевала - крутой снежно ледовый склон, было провешено 2 верёвки до бергшрунда, 1 верёвка через бергшрунд до выполаживания.



Рис. 16. Спуск с перевала Рокуэлла Кента.

4.4. Перевал Золотарёва

Местонахождение: ведёт с лед. Солнечный (р. Джаман-Су) на лед. Орой

Координаты: 41 ° 56 ' 59.860 " N 78 ° 21 ' 5.400 " E

Высота: 4700 м.

Характер: снежно ледовый.

Определяющая сторона: северная

Направление прохождения: с юга на север

Время подъёма: 2 часа.

Время спуска: 3 часа.

Провешено перильных верёвок: шесть на спуск.

Подъём на перевал с юга проходит по пологому леднику почти до самой седловины. На широкой седловине довольно много широких трещин, присыпанных снегом. Правее перевала Золотарева расположен перевал Литовцев (2А*), спуск с которого проходит правее

под скалами по осыпи. Из соображений безопасности, чтобы не попасть под камни, которые могли упасть со скал, было решено осуществить спуск с технически несколько более сложного, но гораздо более безопасного перевала Золотарёва.



Рис. 17. Вид на перевал Золотарёва с юга.



Рис. 18. Спуск с перевала Золотарёва..



Рис. 19. Перевал Золотарёва с севера

Спуск осуществляется по ледовому склону ближе к скалам. Ледопад при спуске нужно обходить справа.

4.5. Перевал МГС

Местонахождение: Южные отроги центральной части хребта Терской-Алатау

Координаты: 42 ° 8 ' 42.785 " N 78 ° 31 ' 53.741 " E

Категория сложности: 2А.

Высота: 4400 м.

Характер: снежно ледовый с обеих сторон.

Определяющая сторона: обе.

Направление прохождения: с лед.Чон-Борду Ю. на лед.Караколтор 3

Время подъёма: 1.5 часа.

Время спуска: 25 мин.

Провешено перильных верёвок: ноль.

Подъём на ледник представляет вначале довольно крутой язык с множеством трещин. Подъём начинали ближе к левому борту ледника. Через некоторое время ледник выполаживается. Подъём на перевал осуществлялся в связках. Непосредственно перед перевалом довольно большой бергшрунд, который мы обошли справа по снежным мостикам. Спуск осуществлялся в связках по относительно крутому снежному склону.



Рис. 20. Перевал МГС



Рис. 21. Перевал МГС



Рис. 22. Спуск с перевала МГС.

4.6. Перевал Стёпкина.

Местонахождение: Южные отроги центральной части хребта Терской-Алатау

Координаты: 42 ° 8 ' 42.785 " N 78 ° 31 ' 53.741 " E

Категория сложности: 2A*.

Высота: 4400 м.

Характер: скальный – осыпно-ледовый

Определяющая сторона: обе.

Направление прохождения: с лед. Караколтор левый на лед. Сарычат

Время подъема: 3.5 часа.

Время спуска: 40 мин.

Провешено перильных верёвок: 1 верёвка на спуск.

Подъем к перевалу проходит по пологому леднику с большим числом мульд, поэтому лучше сразу держаться правее. Подъем по скально-ледово-осыпному кулуару между скал в связках. Спуск осуществлялся по живой осыпи, которая прикрывает лёд. Поэтому сверху на наиболее крутом участке была брошена одна перильная верёвка на спуск. Спуск проходил в условиях почти нулевой видимости.



Рис 23 Перевал Стёпкина.



Рис 24 Подъём на перевал Стёпкина.

4.7. Перевал Хатиджи.

Местонахождение: Основной хребет Терсей-Алатау

Координаты: 42 ° 8 ' 42.785 " N 78 ° 31 ' 53.741 " E

Категория сложности: 2А*.

Высота: 4400 м.

Характер: снежно ледовый с обеих сторон.

Определяющая сторона: обе.

Направление прохождения: с Сарычат на лед. Чон-Узень

Время подъёма: 3.5 часа.

Время спуска: 40 мин.

Навешано перильных верёвок: 2 верёвки на спуск.

Подъём осуществляется по пологому леднику, который плавно переходит в седловину. Спуск осуществляется по снежно-ледово-осыпному кулуару. Возникла некоторая трудность с креплением перильных верёвок на спуск. Скалы сильно разрушены, лёд содержит вкрапления из камней, которые сильно затрудняют установку буров.



Рис 25 Спуск с перевала Хатиджи..

5. Итоги, выводы и рекомендации

К сожалению, погодные условия не позволили совершить радиальные выходы на вершины Акшийрака, однако маршрут большей частью был пройден. Связка районов хребта Терской Алатау и Акшийрак, которые значительно отличаются, как в плане характера рельефа и типов препятствий, так и с точки зрения растительности, является довольно интересной как с технической, так и эстетической точки зрения. Перевал Литовцев, обозначенный в хребте чуть восточнее перевала Золотарёва, возможно и требует при спуске меньше перильных верёвок, но значительно уступает в комфортности и безопасности в прохождении.

6. Приложения

6.1. Материальное обеспечение группы

Общественное, личное снаряжение, ремнабор и аптечка комплектовались согласно обычным требованиям для маршрута такой категории и сезона, а также исходя из опыта предыдущих походов. Раскладка составляла 470 г продуктов + 70 г бензина на человека в день.

Групповое		Личное	
Наименование	Кол-во	Наименование	Кол-во
веревка, 9мм, 60м	2	Обвязка	1
Ледоруб	7	Каска	1
Верёвка расходная 10 м	1	Карабины	3
Кошки	7	Прусик	1
Крючья	4		
Карабины	20		
Ледобур	9		

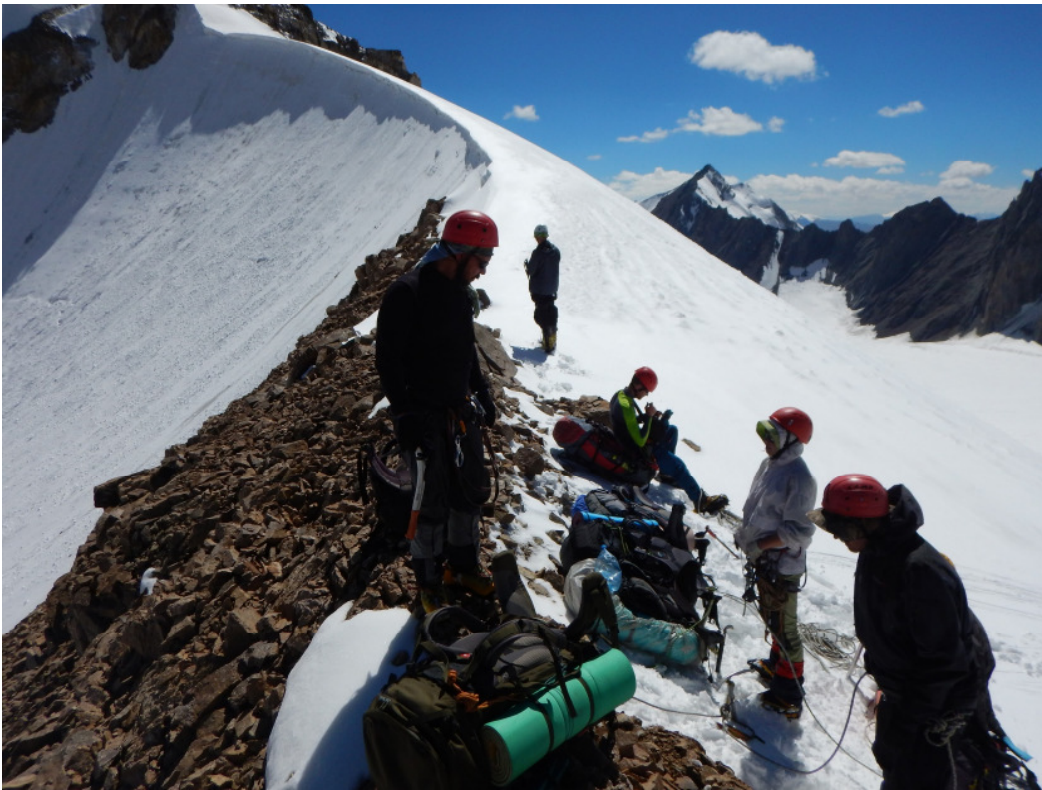
6.2. Дополнительные фотографии, подтверждающие прохождение маршрута группой



У заброски под ледником Безымянный.



Брод р. Сарычат



На перевале МГС.



На перевале Стёпкина.