

## ЭКСПРЕСС-ОТЧЕТ

о прохождении горного туристского спортивного маршрута  
II категории сложности  
по Северному Тянь-Шаню (хребет Кюнгей Ала-Тоо),  
совершенном группой СГТ НГУ, г. Новосибирск  
в период с 30 апреля по 11 мая 2015 года.

Маршрутная книжка: № 08-07-15.

Руководитель группы: Васильев Антон Владимирович

630090, г. Новосибирск, ул. Пирогова, 20/2-106а.

+7 983 126 7719, banderos2@ngs.ru

Маршрутно-квалификационная комиссия \_\_\_\_\_ рассмотрела отчет и  
считает, что поход может быть зачтен всем участникам и руководителю \_\_\_\_\_ категорией  
сложности.

Отчет использовать в библиотеке \_\_\_\_\_

Судья маршрутной квалификации \_\_\_\_\_  
(подпись) (Фамилия, И.О.)

Штамп МКК

г. Новосибирск 2015 г.

# Оглавление

## **1. Паспорт СП**

- 1.1. Проводящая организация (наименование, адрес, телефон, факс, e-mail, www)
- 1.2. Страна, республика, край, область, район, подрайон, массив (место проведения)
- 1.3. Общие справочные сведения о маршруте
- 1.4. Подробная нитка маршрута
  - 1.4.1. Подробная нитка маршрута, заявленная
  - 1.4.2. Подробная нитка маршрута, пройденная
  - 1.4.3. Изменения маршрута
- 1.5. Определяющие препятствия маршрута
- 1.6. Ф.И.О, год рождения, место работы, туристский опыт руководителя и участников
- 1.7. МКК, рассмотревшая маршрут

## **2. Техническое описание маршрута**

- 2.1. Нитка маршрута
- 2.2. GPS координаты узловых точек
- 2.3. График движения. Высотный график
- 2.4. Итоги, выводы, рекомендации по прохождению маршрута

## **3. Фотографии, подтверждающие прохождение маршрута**

# 1. Паспорт СП

1.1. **Проводящая организация:** Спортклуб Новосибирского государственного университета, г. Новосибирск.  
*Юридический адрес:* 630090, Новосибирская область, г. Новосибирск, Советский район, ул. Пирогова, д. 2. Тел. (383) 363-43-33.  
*Электронный адрес:* [mountain.nsu.ru](http://mountain.nsu.ru)

1.2. **Место проведения:** Республика Киргизия, Иссыккульская область, Северный Тянь-Шань, хребет Кюнгей Ала-Тоо.

## 1.3. Общие справочные сведения о маршруте:

Вид туризма	Категория сложности похода	Протяженность активной части похода, км (с коэф. 1,2)	Продолжительность		Сроки проведения
			Общая	Ходовых дней	
<b>Горный</b>	<b>II (вторая)</b>	<b>100,2</b>	<b>11</b>	<b>9½</b>	<b>30 апреля — 11 мая 2015 г</b>

1.4.1. **Подробная нитка маршрута, заявленная (высоты по классификатору):**  
р. Чонг-Кемин → р. Джинди-Суу → радиальный выход на **пер. Тимашова** (1А, 3900) + в. 3950 → р. Джинди-Суу → лед. Шнитникова → **пер. Метеонаблюдений** (1Б, 3900) → Л. приток р. С. Чоктал → П. исток р. С. Чоктал → **пер. Торттор** (1Б, 3850) + траверс до **пер. Койсу В.** (1А, 3800) → р. Туйк-Тёр → **пер. Метеорологов** (1Б, 3950) → р. Ю. Орто-Кой-Суу → рад. **пер. Кок-Айрык** (1А, 3950) → рад. в. 4421,9 → **пер. Чон-Койсу З.** (1Б, 4000) → р. С. Чонг-Кой-Суу → **пер. Поля Робсона** (1А, 3850) → р. Тёртючю-Кой-Суу → **первопрохождение перевала** (~1А, ~3800) → Л. приток р. С. Чолпон-Ата → В. ветвь лед. З. Чолпон-Ата → **пер. Теке** (1Б, 4200) → р. Теке → р. Ю. Чолпон-Ата → г. Чолпон-Ата

1.4.2. **Подробная нитка маршрута, пройденная (высоты по GPS):**  
р. Чонг-Кемин → р. Джинди-Суу → радиальный выход на **пер. Тимашева** (1А, 3830) → р. Джинди-Суу → лед. Шнитникова → **пер. Метеонаблюдений** (1Б, 3970) → Л. приток р. С. Чоктал → П. исток р. С. Чоктал → **пер. Гегеля** (3980, п/в) + **пер. Торттор** (4000) = **траверс в. Торттор** (1Б, 4122) → р. Туйк-Тёр → **пер. Метеорологов** (1Б, 3940) → р. Ю. Орто-Кой-Суу → рад. **пер. Кок-Айрык** (1А, 3850) → **пер. Чон-Койсу З.** (1Б, 4130) → р. С. Чонг-Кой-Суу → **пер. Поля Робсона** (1А, 3840) → р. Тёртючю-Кой-Суу → **пер. Охотника** (1А, 3700, п/п) → Л. приток р. С. Чолпон-Ата → В. ветвь лед. З. Чолпон-Ата → **пер. Теке (З. Чолпон-Ата)** (1Б, 4155) → р. Теке → р. Ю. Чолпон-Ата → г. Чолпон-Ата

## 1.4.3 Изменения маршрута:

1.4.3.1 Было решено отказаться от подъёма на в. 3950 с перевала Тимашева в связи с усталостью и плохой погодой (низкая облачность), препятствующей обзору окрестностей с этой вершины.

1.4.3.2 При подходе к перевалу Торттор было обнаружено, что классический путь подъёма на перевал потенциально лавиноопасен в силу крутизны склона, поэтому было решено подниматься по более пологому кулуару к седловине, находящейся севернее в. 4122 (предлагается в дальнейшем именовать эту вершину в. Торттор), а затем, пройдя траверсом этой вершины, выйти на перевал Торттор.

Этот вариант прохождения перевала Торттор рассматривался при подготовке к маршруту, но не был указан в маршрутных документах в силу отсутствия у него принципиальной важности именно для нашего похода. Но поскольку, при восхождении на седловину, находящуюся севернее вершины Торттор было

выяснено, что эта седловина соединяет иные долины, нежели чем седловина перевала Торттор, постольку было решено присвоить этому перевалу своё название и к.с..

Так было совершено первовосхождение (с неопределяющей стороны) на перевал Гегеля, имеющим, по нашей оценке категорию сложности 1Б, из-за ледника, стекающего с его северо-восточного склона в долину реки С. Кой-Суу. Перевал имеет экспозицию склонов ЮЗ – СВ и соединяет долины рек С. Чоктал и С. Кой-Суу, поэтому может считаться отдельным от перевала Торттор (СЗ – ЮВ, соединяет: П. исток р. С. Чоктал и лед. Торттор) перевалом, имеющим самостоятельное значение.

Также, этот перевал является единственным, на данный момент, перевалом в отроге, разделяющем реки С. Чоктал и С. Кой-Суу, что также повышает его практическую важность.

1.4.3.2 При подходе к перевалу Чон-Койсу 3. было решено отказаться от запланированного радиального восхождения на вершину 4421,9 и пройти этот перевал в тот же день, так как восхождение на эту вершину было запланировано для того, чтобы полюбоваться на озеро Иссык-Куль и хребет Терской Ала-Тоо, и было целесообразным только в ясную погоду, а погода, в виде висящих приблизительно на высоте 4000 м облаков, нам не благоволила.

### 1.5. Определяющие препятствия маршрута:

Вид препятствия	К/т, новизна	Характеристика препятствия		Путь прохождения (для ЛП)
		наименование, высота (по GPS)	характер	
Перевал	1А	Тимашева, 3830 м	сн, сн-ос	рад. с р. Джинди-Суу
Перевал	1Б	Метеонаблюдений, 3970 м	сн	СЗ → ЮВ
Траверс	1Б с эл. п/п <sup>1</sup>	в. Торттор, 4122 м.	сн, сн-ос	пер. Гегеля + в. 4122 + пер. Торттор
Перевал	1Б	Метеорологов, 3940 м	сн, сн-ос	З → В
Перевал	1А	Кок-Айрык, 3850 м	сн	рад. с р. Ю. Орто-Кой-Суу
Перевал	1Б	Чон-Койсу 3., 4130 м	сн	ЮЗ → СВ
Перевал	1А	Поля Робсона, 3840 м	сн, сн-ос	З → В
Перевал	1А; п/п	Охотника, 3700 м	сн, сн-ос	З → В
Перевал	1Б <sup>2</sup>	Теке (З. Чолпон-Ата), 4155 м	сн	СЗ → ЮВ

<sup>1</sup> Траверс в. Торттор включает в себя п/в (1А) на пер. Гегеля.

<sup>2</sup> При прохождении перевалов категории сложности 1Б, при движении по закрытым ледникам, группа двигалась в связках.

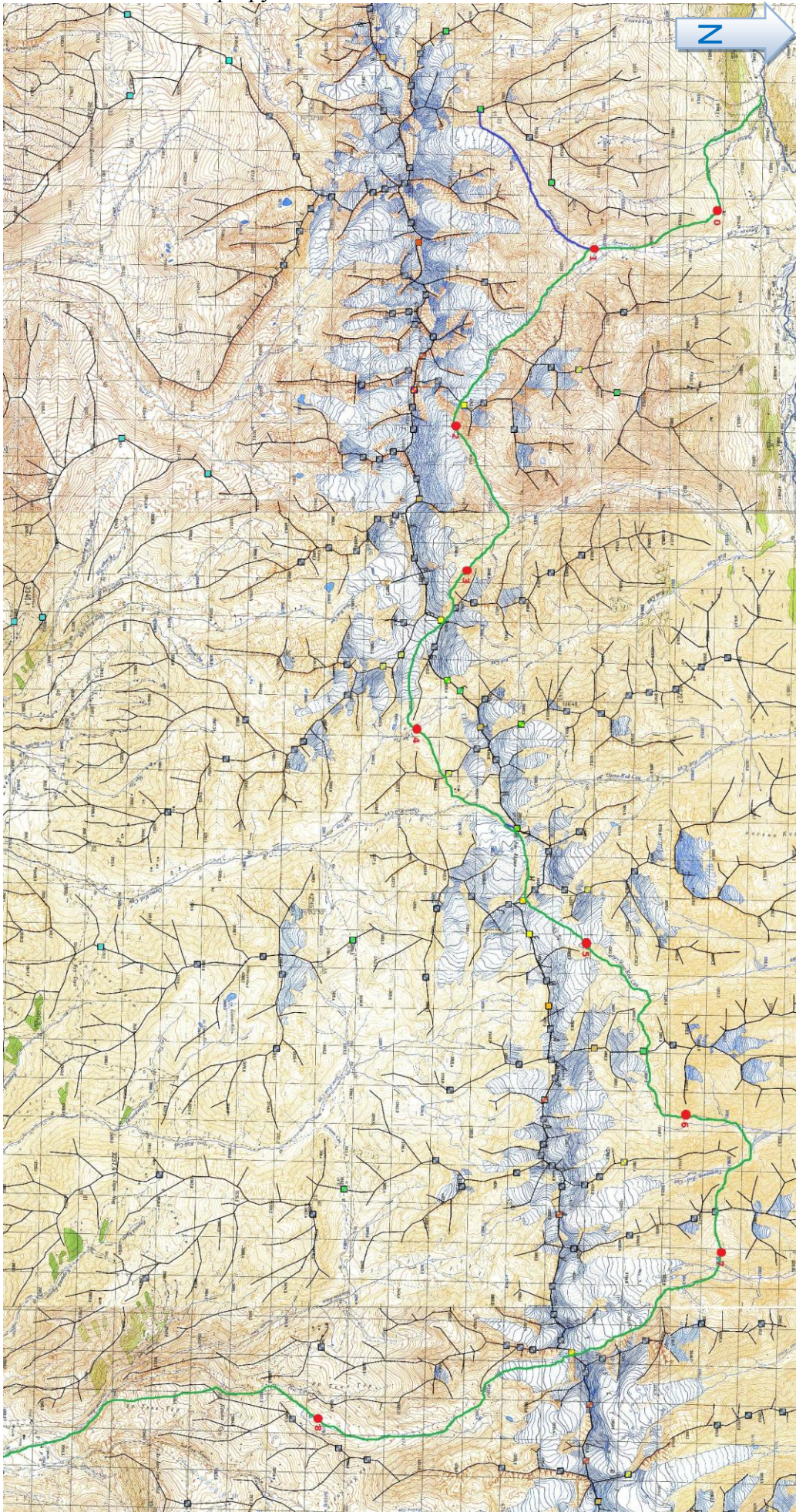
**1.6. ФИО, год рождения, место работы, туристский опыт руководителя и участников:**

№	ФИО	Год рождения	Место работы, должность	Туристский опыт	Обязанности в группе
1	Васильев Антон Владимирович	1993	НГУ ФилФ, студент	Магча 4ГУ; Южно-Чуйский хр. 1ГР	Руководитель
2	Балуева Мария Викторовна	1993	НГМУ ФСРиКП, студент	Ергаки 2ГУ	Фотограф, летописец
3	Ефимцев Николай Андреевич	1996	НГУ ГГФ, студент	ПВД	Завснар, хронометрист
4	Журавлев Антон Александрович	1987	ИЦиГ СО РАН, мнс	Ц. Памир 5ГУ	Финансист, усилитель
5	Конопелько Сергей Александрович	1995	НГАСУ, ИЭФ, студент	ПВД, Кара-Тюрек (1А)	Участник
6	Крачков Пётр Александрович	1993	НГУ ФФ, студент	Магча 4ГУ; Катунский 1ГР	Фотограф, усилитель
7	Митченко Дмитрий Александрович	1990	НГУ ММФ, аспирант	Курайский 1ГУ	Реммастер
8	Одаренко Валерия Владимировна	1972	ООО «РИЦ Медиа Кольцо», редактор	Южно-Чуйский хр. 3ГУ; Южно-Чуйский и Северо-Чуйский хр. 1ГР	Медик, фотограф
9	Сазонова Юлия Игоревна	1995	НГУ ФИТ, студент	Катунский 1ГУ	Завхоз

**1.7. Поход рассмотрен МКК Советского района г. Новосибирска клуба водного туризма «СПЛАВ», маршрутная книжка № 08-07-15.**

## 2. Техническое описание маршрута

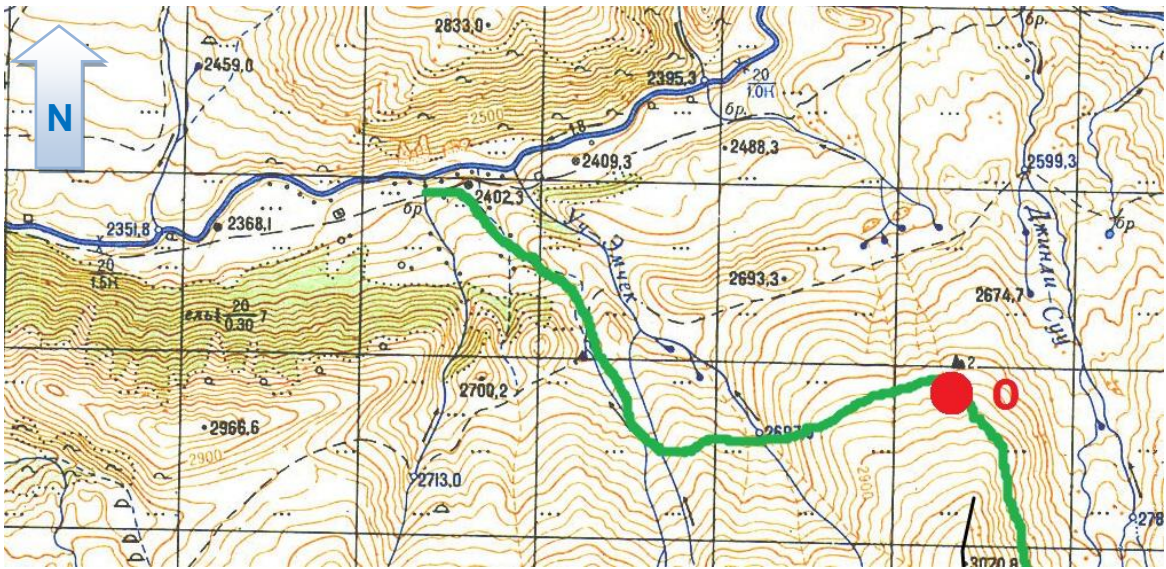
### 2.1. Нитка маршрута



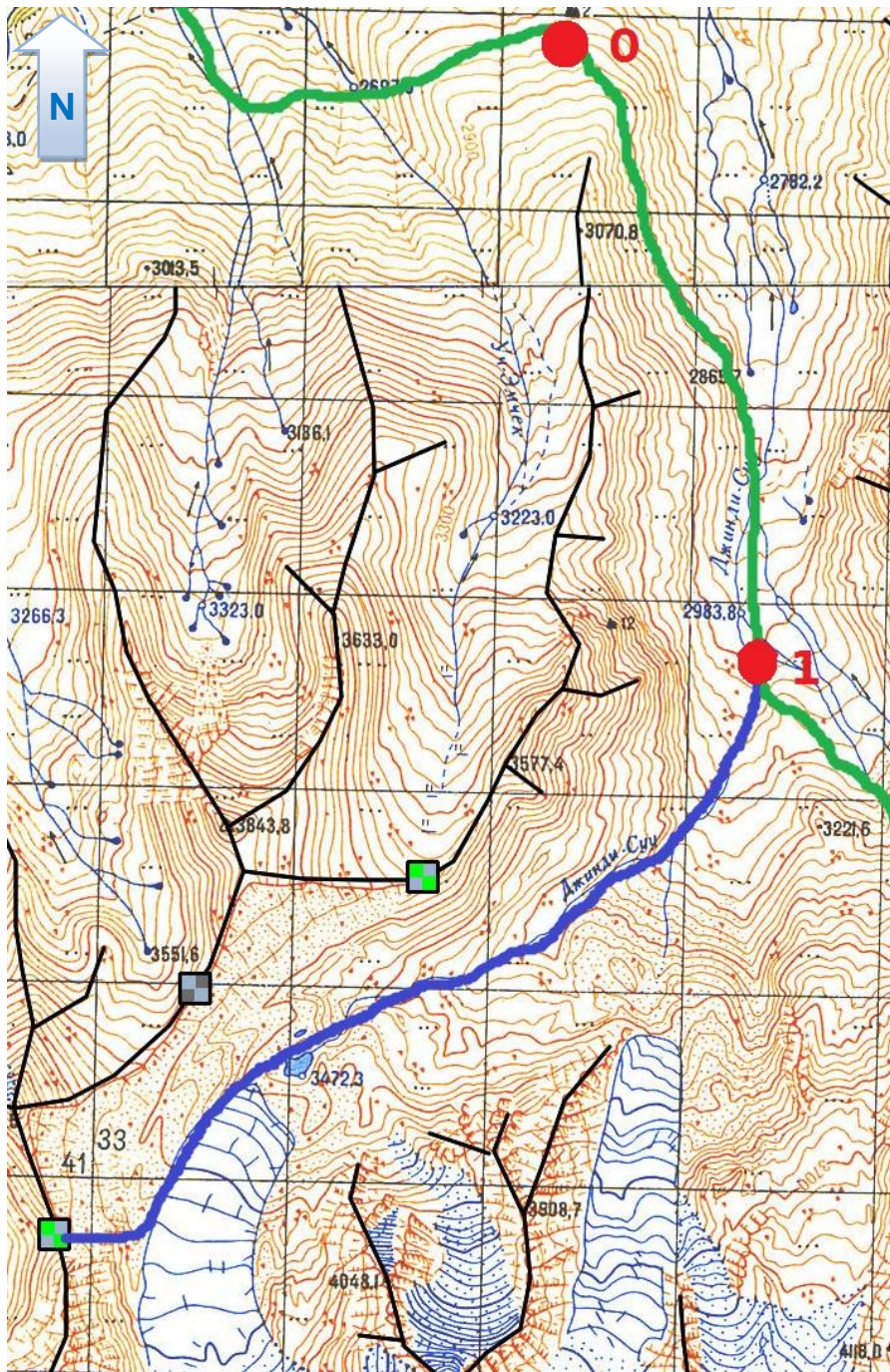
**Красным** показаны примерные места и номера ночёвок;

**зелёным** — нитка основного маршрута;

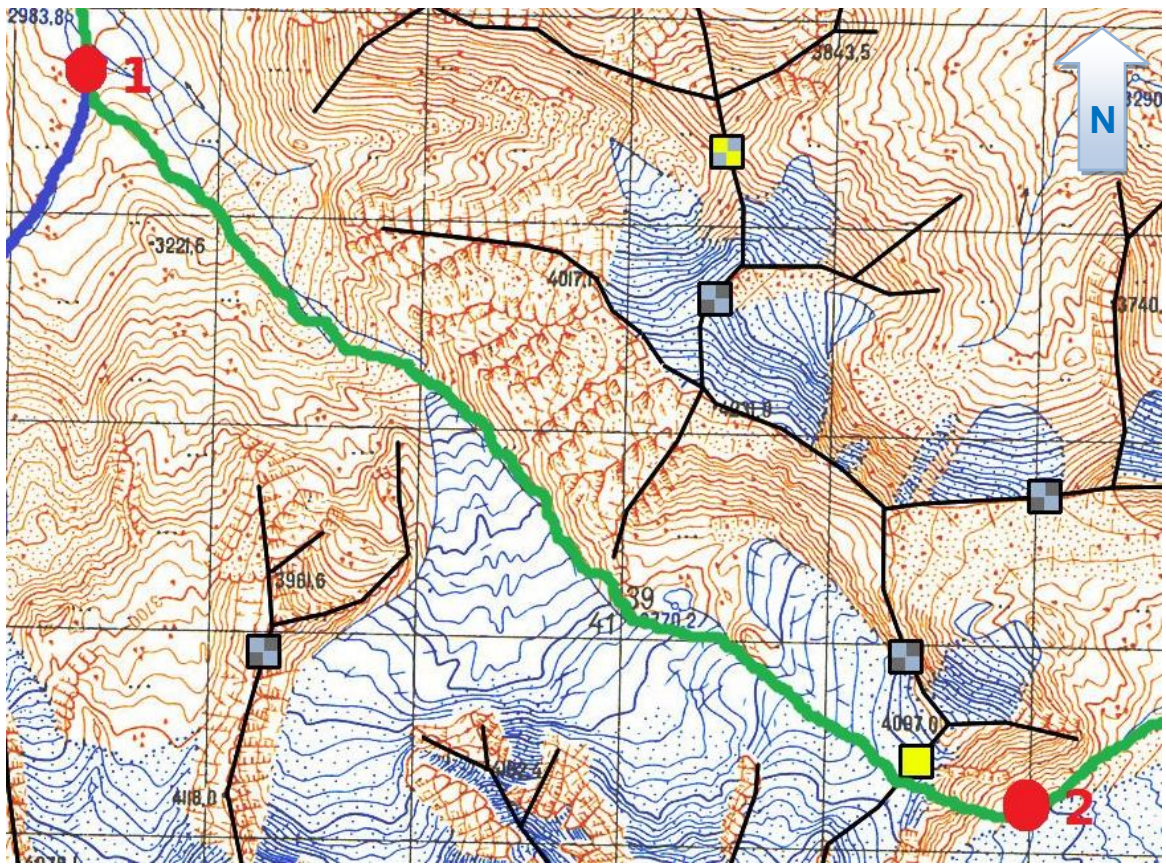
**синим** — радиальные выходы.



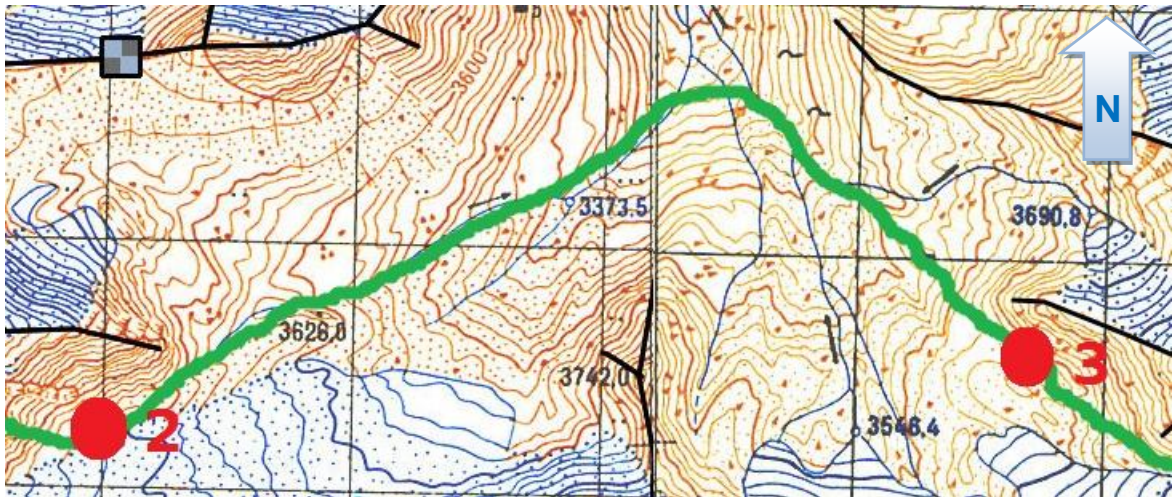
День 0



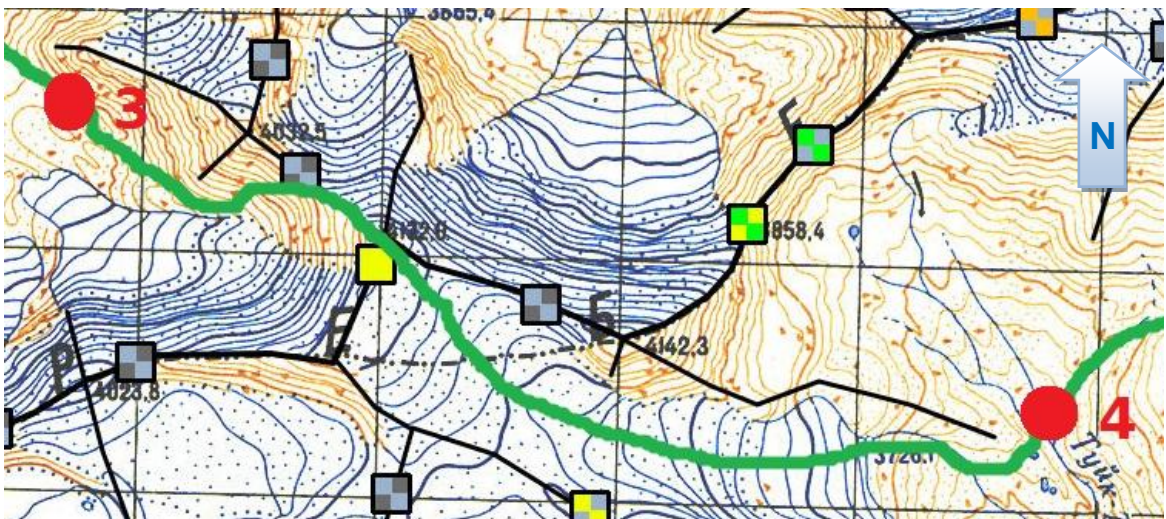
День 1



День 2

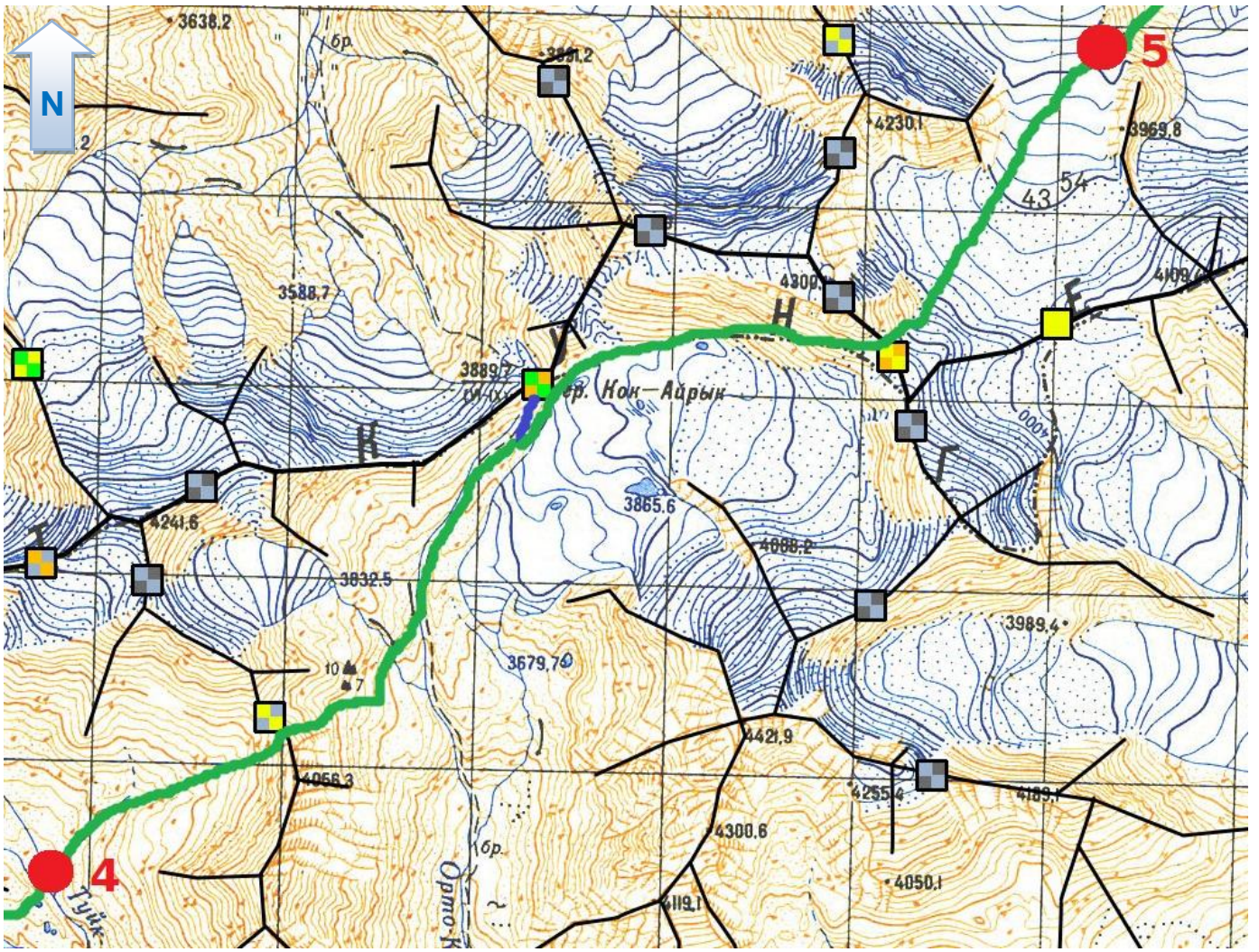


День 3

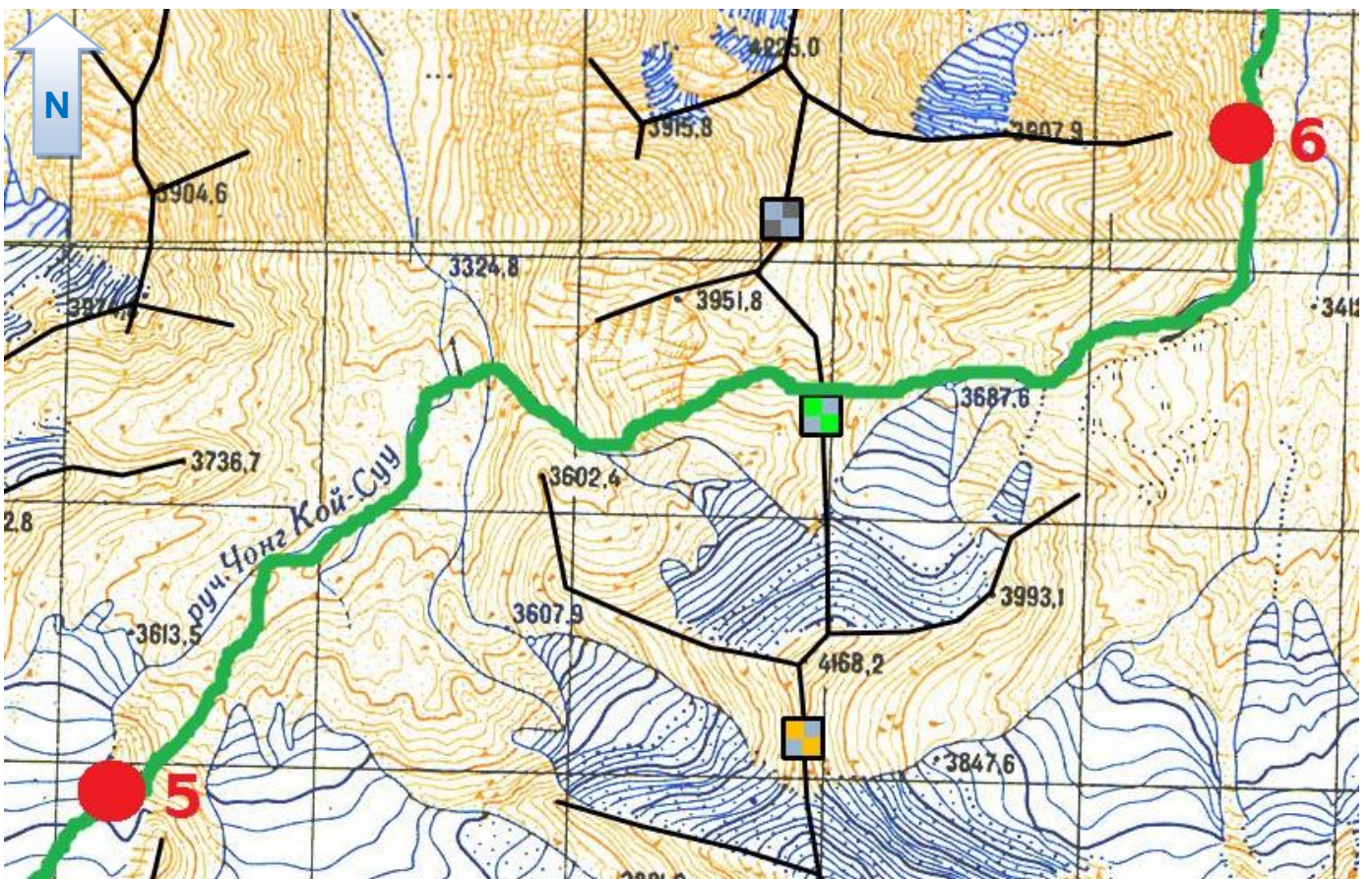


День 4

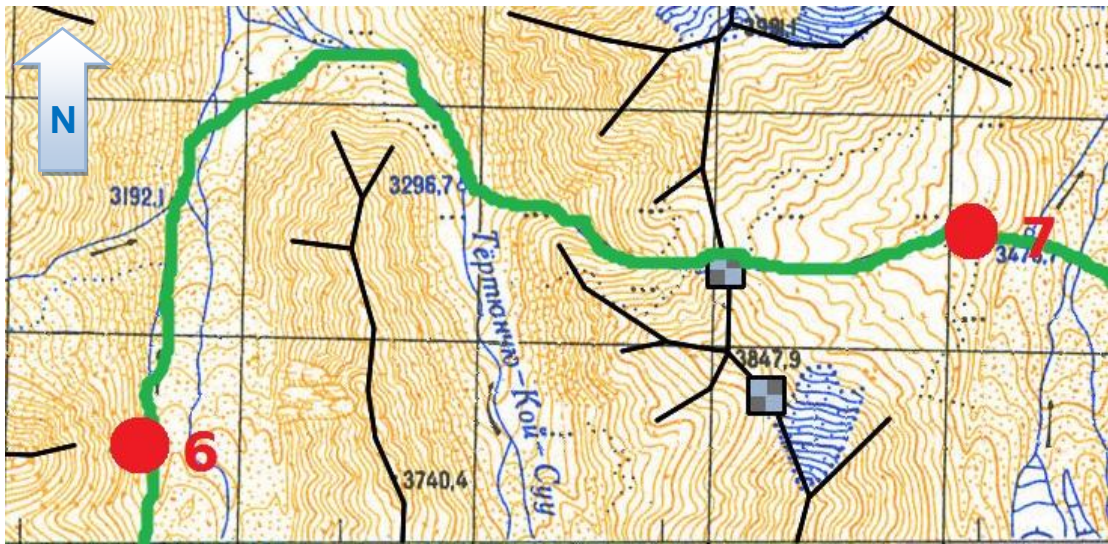




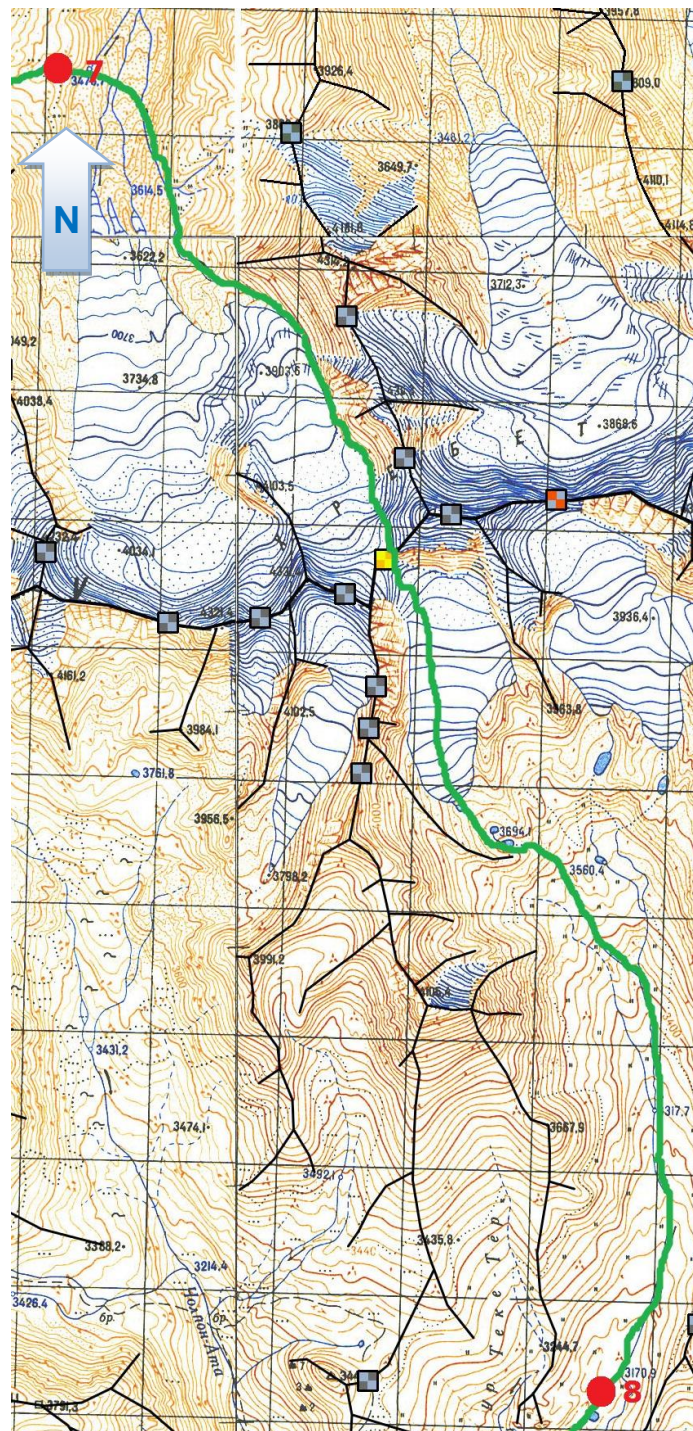
День 5



День 6



День 7



День 8

## 2.2.GPS координаты узловых точек

№	Примерное расположение	N	E
1	Начало маршрута, 2400 м.	42.85394°	76.61887°
2	Ночевка 0, 2824 м.	42.84593°	76.65490°
3	Перевал Тимашева, 3832 м.	42.78989°	76.62302°
4	Ночевка 1, 3010 м.	42.81766°	76.66832°
5	Перевал Метеонаблюдений, 3968 м.	42.78516°	76.71665°
6	Ночевка 2, 3698 м.	42.78363°	76.72243°
7	Ночёвка 3, 3624 м.	42.78690°	76.76373°
8	Перевал Гегеля, 3976 м.	42.78400°	76.77991°
9	Вершина Тортор, 4122 м.	42.78202°	76.78297°
10	Перевал Тортор 4003 м.	42.77829°	76.78288°
11	Ночевка 4, 3751 м.	42.77498°	76.80777°
12	Перевал Метеорологов, 3942 м.	42.78226°	76.83205°
13	Перевал Кок-Айрык, 3848 м.	42.79602°	76.84447°
14	Перевал Чон-Койсу 3., 4131 м.	42.79953°	76.87144°
15	Ночёвка 5, 3758 м.	42.81416°	76.88487°
16	Перевал Поля Робсона, 3841 м.	42.82798°	76.91879°
17	Ночёвка 6, 3398 м.	42.83627°	76.94231°
18	Перевал Охотника, 3694 м.	42.84552°	76.96689°
19	Ночёвка 7, 3560 м.	42.84565°	76.98152°
20	Перевал Теке (З. Чолпон-Ата), 4155 м.	42.81153°	77.01343°
21	Ночёвка 8, 3221 м.	42.76048°	77.03745°
22	Окончание активной части маршрута, г. Чолпон-Ата (автовокзал), 1605 м.	42.64557°	77.07852°

## 2.3.График движения. Высотный график.

День Пути	Дата	Участок пути	Прот. км.	Перепад высот	ЧХВ	Характер пути	Метеоусловия
0	30.04	г. Новосибирск → г. Бишкек	1500	—	—	—	—
		г. Бишкек → р. Чонг-Кемин	180	—	—	—	Ясно
		р. Чонг-Кемин → р. Джинди-Суу	3,5	+424	2ч	Трава	Ясно
1	01.05	р. Джинди-Суу → слияние истоков р. Джинди-Суу	4	+186	2ч	Травянистые склоны	Переменная облачность
		рад. пер. Тимашева	10	+822 -822	2ч 40мин 1ч 30мин	Травянистые склоны, морены, осыпь, снег	Низкая облачность, мокрый снег
2	02.05	слияние истоков р. Джинди-Суу → пер. Метеонаблюдений	5,5	+958	5ч	Морены (под снегом), закрытый ледник, движемся в снегоступах	Сплошное облако, мокрый снег
		спуск с пер. Метеонаблюдений	0,5	-270	1ч 20мин	Осыпь под снегом	Низкая облачность

3	03.05	Л. приток р. С. Чоктал → П исток р. С. Чоктал	3,5	-409	2ч 40мин	Рыхлый снег, движемся в снегоступах	Переменная облачность, ясно
			2	+335	1ч 30мин		Сплошное облако, мокрый снег, вечером ясно
4	04.05	подход под пер. Гегеля → пер. Гегеля	0,5	+352	1ч 30мин	Жёсткий снег	Ясно
		траверс в. Тортор (4122)	1	+146	40мин	Жёсткий снег, осыпь	Ясно
		-119					
пер. Тортор → лед. Тортор → р. Туйк-Тёр	2,5	-252	1ч 20мин	Закрытый ледник, движемся в снегоступах	Ясно, переменная облачность		
5	05.05	р. Туйк-Тёр → пер. Метеорологов	2	+191	1ч 50мин	Жёсткий снег	Ясно, переменная облачность
		пер. Метеорологов → р. Орто-Кой-Суу	1,5	-144	1ч 45мин	Снег, движемся в снегоступах	Сплошное облако, мокрый снег
		рад. пер. Кок-Айрык	1,5	+50	30мин		Переменная облачность, мокрый снег
				-50			
		р. Орто-Кой-Суу → пер. Чон-Койсу 3. → лед. Чон-Койсу	3	+333	1ч 30мин		Переменная облачность
2,5	-373		1ч 40мин	Сплошное облако, град, ветер, вечером ясно			
6	06.05	лед. Чон-Койсу → р. Чонг-Кой-Суу	2	-352	1ч 50мин	Снег, рыхлый снег движемся в снегоступах	Ясно
		р. Чонг-Кой-Суу → пер. Поля Робсона	1,5	+435	2ч 20мин		Ясно
		пер. Поля Робсона → Л. приток р. Тёртюнчю-Кой-Суу	2,5	-443	2ч 10мин		Переменная облачность
7	07.05	Л. приток р. Тёртюнчю-Кой-Суу → р. Тёртюнчю-Кой-Суу	1,5	-274	1ч 30мин	Снег, движемся в снегоступах	Низкая облачность
		р. Тёртюнчю-Кой-Суу → пер. Охотника	1,5	+570	3ч 20мин	Осыпь, рыхлый снег, осыпь, попеременно надеваем снегоступы	Низкая облачность, мокрый снег, переменная облачность
		пер. Охотника → Л. приток р. С. Чолпон-Ата	1	-134	40мин	Снег, движемся в снегоступах	Ясно, сплошное облако, град, ветер, ясно
8	08.05	Л. приток р. С. Чолпон-Ата → В. Ветвь лед. 3. Чолпон-Ала → пер. Теке	5	-103	3ч 10мин	Жёсткий снег, закрытый ледник движемся в снегоступах и в связках	Ясно
		+698					
		пер. Теке → р. Теке	7,5	-934	3ч	Снег, движемся в снегоступах	Ясно, переменная облачность
9	09.05	р. Теке → р. Ю. Чолпон-Ата → г. Чолпон-Ата	17,5	-1616	5ч 15мин	Морены, осыпь, травянистые склоны	Ясно
<b>9½ дней</b>			<b>83,5*1,2=100,2 км.</b>	<b>+5500 -6295</b>	<b>49ч 40мин</b>		

## 2.4.Итоги, выводы, рекомендации по прохождению маршрута

В походе были достигнуты все основные запланированные цели. Группа прошла интересный в спортивном, учебном и культурно-историческом плане поход, в доступном, удобном, довольно высоком и новом для секции районе. Новички получили опыт хождения в связках, хождения в снегоступах, взаимодействия в группе и бивачной жизни.

Главной целью похода было пройти безопасный, насыщенный спортивными элементами маршрут в перспективном и малопосещаемом и даже совсем непосещаемом (в условиях межсезонья) районе – цель эта может считаться достигнутой.

Район, в силу своей близости к цивилизации (из любой точки с южной стороны хребта можно меньше чем за день выйти на оз. Иссык-Куль, а в долину Чонг-Кемина можно заехать из Бишкека за 4 – 5 часов), благоприятствует проведению сравнительно недорогих новичковых походов I – III к.с. в условиях зимы и весны. Также, поскольку маршрут похода проходит полностью по территории Киргизии и не попадает в приграничную зону, постольку для прохождения маршрутов в этом районе не требуется оформление пропусков (что также удешевляет стоимость похода) или производство каких-либо ухищрений, делающих походы полуполегалными.

При подготовке маршрута нам удалось обнаружить отчеты о прохождении некоторых из указанных перевалов только в летний сезон, а о прохождении остальных перевалов нам вовсе не удалось обнаружить отчетов. В связи с этим, считаем, что, помимо прочего, была достигнута цель прохождения маршрута II к.с. в условиях межсезонья, отчет в дальнейшем может быть использован другими группами. Были получены сведения о возможных погодных условиях, глубине снежного покрова и иные сведения, полезные для планирования маршрутов в данном районе.

Также, в этом походе было совершено первопрохождение перевала 1А (пер. Охотника) и первовосхождение (с неопределяющей стороны) на перевал 1Б (пер Гегеля), что также повышает практическую полезность этого маршрута, ибо эти перевалы являются единственными, на данный момент, перевалами через соответствующие отроги (отрог между р. С. Чоктал и р. С. Кой-Суу, а также отрог между р. Тёртюню-Кой-Суу и р. С. Чолпон-Ата).

**Выводы:** Пройденный маршрут показывает возможность организации путешествий I – III к.с. в условиях зимы и весны в данном районе. Для проведения весенних походов в данном районе необходимо учитывать характер предшествующей зимы: в 2015 году зима была относительно многоснежной, но не смотря на это нам удалось пройти безопасный и насыщенный спортивными элементами маршрут. Несмотря на это, безусловно истинным остаётся тот факт, что перевалы требуют осторожного прохождения, желательно в раннее время суток с соблюдением всех мер предосторожности и использованием всех средств лавинной безопасности, которыми располагает группа. На всех лавиноопасных участках группа использовала биперы.

### **3. Фотографии, подтверждающие прохождение маршрута**



**30 апреля. Ночевка 0, возле интрузивного тела кислого состава.**



**1 мая. Вверх по долине р. Джинди-Суу.**



**1 мая. Подъем на перевал Тимашева по моренам.**



**1 мая. На перевале Тимашева, 1А.**



**1 мая. Спуск с перевала Тимашева.**



**1 мая. Ночёвка 1, на слиянии истоков р. Джинди-Суу.**





**2 мая. Подъём по ранкльофту лед. Шнитникова на пер. Метеонаблюдений.**



**2 мая. На перевале Метеонаблюдений, 1Б.**



**2 мая. Спуск с перевала Метеонаблюдений.**



**3 мая. Отжимание палатки после ночёвки 2.**



**3 мая. Вид в долину р. С. Чоктал.**



**3 мая. Изготовление солнцезащитных очков в походных условиях.**



**4 мая. Подход под перевал Гегеля.**



**4 мая. На перевале Гегеля, 1Б.**



**4 мая. Путь подъёма на перевал Гегеля и в. Торттор, вид с в. Торттор.**



**4 мая. Спуск с перевала Торттор.**



**4 мая. Вид в долину р. Туйк-Тёр.**



**5 мая. Подъём на перевал Метеорологов.**



**5 мая. Тур на перевале Метеорологов (записка не обнаружена).**



**5 мая. Спуск с перевала Метеорологов.**



**5 мая. На перевале Кок-Айрык, 1А.**



**5 мая. Серпантин уходящей на север дороги с перевала Кок-Айрык.**





**5 мая. Подъём на перевал Чон-Койсу 3..**



**5 мая. На перевале Чон-Койсу 3., 1Б.**



**5 мая. Спуск по лед. Чон-Койсу с перевала Чон-Койсу 3..**



**6 мая. Путь спуска с лед. Чон-Койсу в долину р. Чонг-Кой-Суу.**



**6 мая. Подъём на перевал Поля Робсона.**



**6 мая. На перевале Поля Робсона, 1А.**



**6 мая. Спуск с перевала Поля Робсона.**



**6 мая. Спуск по каньону Л. притока р. Тёртюнчю-Кой-Суу.**



**7 мая. Вид на слияние Л. притока и р. Тёртюнчю-Кой-Суу.**



**7 мая. Подъём на перевал Охотника по каньону безымянного ручья.**



**7 мая. Подъём на перевал Охотника по границе снега и сыпухи.**



**7 мая. На перевале Охотника, 1А.**



**8 мая. Подъём на перевал Теке по моренам, вид на перевал Охотника.**



**8 мая. Подъём на перевал Теке в связках по лед. З. Чолпон-Ата.**



**8 мая. На перевале Теке, 1Б.**



**8 мая. Спуск с перевала Теке.**





**8 мая Долина р. Теке, место ночёвки.**



**9 мая. Вид на г. Чолпон-Ата и оз. Иссык-Куль**



**9 мая. Спуск в г. Чолпон-Ата**



**10 мая. Оз. Иссык-Куль, вид на Кюнгей Ала-Тоо**

**Единственный перевал, на котором были обнаружены контрольные записки – это перевал Теке (1Б), зато на нём было обнаружено три контрольные записки.**



10.09.2012 15<sup>00</sup>  
Двойка любителей гор из  
г. Алматы в составе:  
Майданюк Владимир  
Набишулкина Файруза  
залезли на пер. Теке 1В кр  
со стороны р. Чон-Кемик  
Спуск к И-Кулю.  
Сняли записку свою  
уже от 26 авг 072.  
Всем привет: Казидромет  
Снеговальная служба  
Казахстана  
СЛС "БАО"  
ВМай

7 сент 2013 10<sup>00</sup>  
Одинокий путник из Алматы через  
пер. Теке (Чолпон-Ата зап) спешит  
на закрытие курального сезона  
к бархатным берегам И-Куля.  
Снял свою же записку от 10.09.11.  
Снеговальная служба Казахстана  
Всем привет: Казидромет,  
Погода - супер!

**На остальных перевалах, кроме перевала Метеорологов, не было обнаружено даже туров.**

**На всех перевалах, кроме перевала Кок-Айрык (1А) были сложены туры и оставлены наши записки.**

# Маршрутная книжка

## 2. СОСТАВ ГРУППЫ

№ п. п.	Фамилия, имя, Отчество	Дата рождения	Место работы, должность, телефон, другие контактные реквизиты, паспортные данные (для пограничн)
1	Балуева Мария Викторовна	1993	
2	Васильев Антон Владимирович	1993	
3	Ефимцев Николай Андреевич	1996	
4	Журавлев Антон Александрович	1987	
5	Конопелько Сергей Александрович	1995	
6	Крочков Пётр Александрович	1993	
7	Митченко Дмитрий Александрович	1990	
8	Одаренко Валерия Владимировна	1972	
9	Сазонова Юлия Игоревна	1995	

«Наличие туристского опыта подтверждаю»

Член МКК



*Юлиана*  
(Фамилия И.О.)

Домашний адрес, телефон, e-mail и другие контактные реквизиты	Туристский опыт* перечислить маршруты, совершенные по данному виду туризма с указанием районов и к.с. (У – участник, Р – руководитель)	Роспись в знании: Правил**, техники безопасности, об опасностях для здоровья и жизни на маршруте
	Ергаки II (У)	<i>M. B. A. U. S.</i>
	Матча IV (У); Южно-Чуйский хр. I (Р)	<i>Юлиана</i>
	ПВД	<i>Ефимцев Николай</i>
	Ц. Памир V (У)	<i>Жура</i>
	<i>1А Каса-Тарган</i> ПВД	<i>Юлиана</i>
	Матча IV (У); Катунский I (Р)	<i>Крочков</i>
	Курайский I (У)	<i>Митченко</i>
	Южно-Чуйский хр. III (У); Южно-Чуйский и Северо-Чуйский хр. I (Р)	<i>Одаренко</i>
	Катунский I (У)	<i>Сазонова</i>

\* По требованию МКК предъявляются справки о пройденных маршрутах или список ниток маршрутов, пройденных участниками и руководителем, заверенного нижестоящей МКК или другие материалы, подтверждающие туристский опыт  
\*\* Правила соревнований по спортивному туризму от 22.07.13, часть 2.,  
\*\* Правила организации и прохождения спортивных туристских маршрутов

### 3.1. График движения по маршруту (заявленный)

Даты	Дни пути	Участки маршрута	Км	Способы передвижения
30.04.15	1	г. Новосибирск → г. Бишкек	1500	Самолёт
30.04.15	1	г. Бишкек → р. Чонг-Кемин	180	Авто
30.04.15	1	р. Чонг-Кемин → р. Джинди-Суу	5	Пешком
01.05.15	2	р. Джинди-Суу	7	Пешком
02.05.15	3	р. Джинди-Суу → рад. пер. Тимашова (1А 3900) + в. 3950 → р. Джинди-Суу → лед. Шнитникова	13	Пешком
03.05.15	4	лед. Шнитникова → пер. Метеонаблюдений (1Б, 3900) → Л. приток р. С. Чоктал	7	Пешком
04.05.15	5	П. исток р. С. Чоктал → пер. Тортгор (1Б, 3850) + траверс до пер. Койсу В. (1А, 3800) → р. Туйк-Тер	6	Пешком
05.05.15	6	р. Туйк-Тер → пер. Метеорологов (1Б, 3950) → р. Ю. Орто-Кой-Суу → рад. пер. Кок-Айрык (1А, 3950) → рад. в. 4421,9	9	Пешком
06.05.15	7	пер. Чон-Койсу З. (1Б, 4000) → лед. Чон-Койсу → р. С. Чонг-Кон-Суу	5	Пешком
07.05.15	8	р. С. Чонг-Кон-Суу → пер. Поля Робсона (1А, 3825) → р. Тергончо-Кой-Суу	7	Пешком
08.05.15	9	р. Тергончо-Кой-Суу → п/п (~1А) → Л. приток р. С. Чолпон-Ата → В. ветвь лед. З. Чолпон-Ата	5	Пешком
09.05.15	10	В. ветвь лед. З. Чолпон-Ата → пер. Теке (1Б, 4200) → р. Теке	17	Пешком
10.05.15	11	р. Теке → р. Ю. Чолпон-Ата → пос. Чолпон-Ата	14	Пешком
11.05.15	12	пос. Чолпон-Ата → г. Бишкек	250	Авто
11.05.15	12	г. Бишкек → г. Новосибирск	1500	Самолёт

Итого активными способами передвижения: **95** км  $\times 1,2 = 114$  км

### 3.2. Изменения графика движения по маршруту, (согласованные с МКК\*)

Даты	Дни пути	Участки маршрута	Км	Способы передвижения	Отметки о прохождении маршрута
<i>См. приложение</i> <i>Зависимости</i> <i>Юлиана</i>					

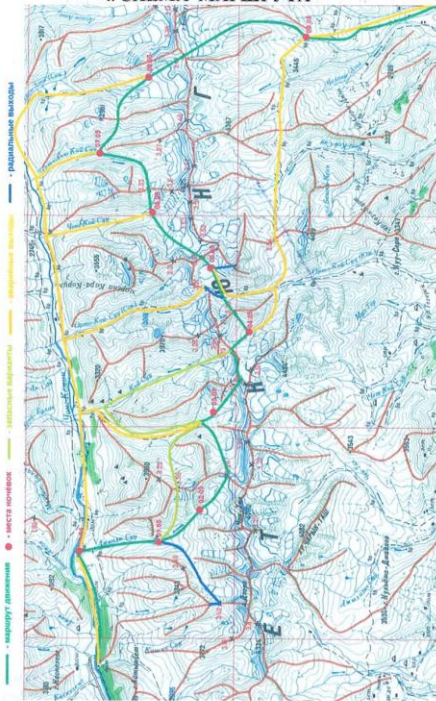
### 3.3. График движения по запасному варианту.

03.05	4	р. Джинди-Суу → пер. Чоктал (1Б) → р. С. Чоктал	6	Пешком	03.05
04.05	5	р. С. Чоктал → р. С. Кой-Суу → пер. Койсу В. (1А)	16,5	Пешком	04.05
05.05 – 06.05	6-7	р. Ю. Орто-Кой-Суу → пер. Кок-Айрык (1А) → р. С. Орто-Кой-Суу → пер. Отдых (1Б) → р. С. Чонг-Кой-Суу	10	Пешком	05.05 – 06.05

Итого активными способами передвижения: \_\_\_\_\_ км

\* При внесении изменений в 3.2. записывают те дни, в которых произведены изменения. Если маршрут согласован без изменений, то делают запись "Без изменений".

#### 4. СХЕМА МАРШРУТА \*



\* На схеме наносят маршрут движения, даты и места ночёвок, запасные варианты и аварийные выходы. По требованию МКК добавляется картографический материал.

#### 5. СЛОЖНЫЕ УЧАСТКИ МАРШРУТА И СПОСОБЫ ИХ ПРЕОДОЛЕНИЯ

Перевалы преодолеваются при помощи средств самостраховки. На сложных участках – с провешиванием перил. Камнеопасные участки – плотной группой. Первопрохождения – с предварительной разведкой.

Ледники преодолеваются посредством передвижения в связках, с одновременной/попеременной страховкой. При необходимости – с предварительной разведкой.

Переправы вброд через реки осуществляются при помощи средств страховки и самостраховки.

1. Запасной вариант к пер. **Метеонаблюдений** – пер. **Чоктал (1Б)**;
2. Запасной вариант к пер. **Торттор** – обход отрога между р. С. Чоктал и р. С. Кой-Суу + пер. **Койсу В. (1А)**
3. Запасной вариант к пер. **Чон-Койсу 3.** – пер. **Кок-Айрык (1А) + пер. Отдых (1Б)**
4. При неблагоприятных условиях возможен отказ от радиальных выходов на пер. **Кок-Айрык** и в. 4421,9.

#### 6. АВАРИЙНЫЕ ВЫХОДЫ С МАРШРУТА

Спуск по соответствующей долине вниз, до ближайшего селения.

#### 7. МАТЕРИАЛЬНОЕ ОБЕСПЕЧЕНИЕ ГРУППЫ

Необходимый набор продуктов питания имеется. Общественное и личное снаряжение в достаточном количестве имеется.

##### Специальное снаряжение

Групповое		Личное	
Наименование*	Кол-во	Наименование	Кол-во
Верёвки 10 мм., 45 м.	2	Каска	1
Крючья скальные	5	Кошки	1 пара
Карабины	5	Страховочная система; карабины, жумар, рогатка	верх+низ; 4; 1; 1
Ледоруб	4	Ледоруб	1

\* для водных маршрутов делается запись: спортивное туристское судно. Необходимый ремонтный набор имеется. Необходимый набор лекарств в медицинской аптечке имеется.

##### Весовые характеристики груза, взятого на маршрут:

Наименование	На 1 человека	На группу в 9 чел.
Продукты (всего / в день)	5,4 кг./450 гр.	48,6 кг./4, 05 кг.
Групповое снаряжение	5	45
Личное снаряжение	12	108
<b>В с е г о:</b>	<b>22,4</b>	<b>201,6</b>

Максимальная нагрузка на одного мужчину 24,4 кг  
женщину 18,4 кг

Сведения, изложенные в разделах 1-7, подтверждаю

Руководитель маршрута Васильев А. В. (Васильев А. В.)  
(подпись) (Фамилия И.О.)

Дата заполнения маршрутной книжки « 23 » « апрель » 2015 г.

#### 8. ХОДАТАЙСТВО МКК

Председателю МКК \_\_\_\_\_ (Наименование вышестоящей МКК)

В связи с отсутствием полномочий у маршрутно-квалификационной комиссии \_\_\_\_\_ просим Вас (наименование)

рассмотреть заявочные материалы и дать по ним свое заключение. Предварительное рассмотрение произведено нашей комиссией

« \_\_\_\_\_ » « \_\_\_\_\_ » 2015 г.

Председатель МКК \_\_\_\_\_ (подпись) \_\_\_\_\_ (Фамилия И.О.)

Штамп МКК

Адрес МКК: \_\_\_\_\_  
Тел./факс \_\_\_\_\_

e-mail: \_\_\_\_\_ (обязателен)

Фамилия имя отчество председателя \_\_\_\_\_

### 9. РЕЗУЛЬТАТЫ РАССМОТРЕНИЯ В МАРШРУТНО-КВАЛИФИКАЦИОННОЙ КОМИССИИ

Маршрутно-квалификационная комиссия Сибирского федерального округа  
(наименование комиссии)

в составе Юдин В.А.  
(Фамилия И.О.)  
Самонин Г.Е., Самонин И.А.  
с участием \_\_\_\_\_  
(Фамилия И.О.)

рассмотрев материалы заявленного маршрута группы под руководством Васильева А. В.  
(Фамилия, И.О.)

считает, что (ненужное зачеркнуть):

1. Маршрут соответствует (~~не соответствует~~) заявленной категории сложности.
2. Туристский опыт руководителя группы соответствует (~~не соответствует~~) технической сложности маршрута.
3. Туристский опыт участников группы соответствует (~~не соответствует~~) технической сложности маршрута.
4. Заявочные материалы отвечают (~~не отвечают~~) установленным требованиям.
5. Другие замечания: \_\_\_\_\_

Группе назначается (~~не назначается~~) контрольная проверка на местности

(где, когда и по каким вопросам)

### 10. РЕЗУЛЬТАТЫ ПРОВЕРКИ ГРУППЫ НА МЕСТНОСТИ

Группа в составе:  
Руководитель \_\_\_\_\_  
(Фамилия И.О.)

участники: \_\_\_\_\_  
(Фамилия И.О.)

прошла проверку « \_\_\_\_\_ » « \_\_\_\_\_ » 2015 г., \_\_\_\_\_  
(место проведения)

по следующим вопросам: \_\_\_\_\_

Результаты проверки: \_\_\_\_\_

Проверяющий \_\_\_\_\_ (подпись) \_\_\_\_\_ (Фамилия И.О.)

### 11. ЗАКЛЮЧЕНИЕ МАРШРУТНО-КВАЛИФИКАЦИОННОЙ КОМИССИИ

11.1 Группа под руководством Васильева А. В.  
(Фамилия И.О.)

имеет (~~не имеет~~) право совершить данный маршрут.

Особые указания: \_\_\_\_\_

11.2. Срок сдачи отчёта о маршруте до « 01 » « июня » 2015 г. в объёме двухчасов - 02 часа

11.3. Адреса и реквизиты для связи с поисково-спасательной службой района маршрута (ПСС, ПСО) (адреса консульств - для маршрутов вне территории России): \_\_\_\_\_

Тел./факс: \_\_\_\_\_

### 12. КОНТРОЛЬНЫЕ ПУНКТЫ И КОНТРОЛЬНЫЕ СРОКИ

О прохождении маршрута группа должна сообщить

Самонин И.А. 630000, г. Новосибирск  
1. Добарина Ирина Анатольевна по адресу: 630126, г. Новосибирск  
(кому) \_\_\_\_\_  
ул. Мухоморова, 24-11 +7-913-764-3828  
-126, а/я 163 SMS по тел. +7-913-464-6378 e-mail: dobarina@ngs.ru

2. Юдину Владимиру Алексеевичу по адресу: 630128, г. Новосибирск  
(кому) \_\_\_\_\_

ул. Полевая, 11-61 тел.: 3363154, +7-913-008-0486 e-mail: areal-novosibirsk@ngs.ru

из Бишкека до « 01 » « мая » 2015 г.

из Чолпон-Аты до « 12 » « мая » 2015 г.

Средства связи группы на маршруте: Тел. \_\_\_\_\_  
Время сеанса связи \_\_\_\_\_

Председатель МКК Самонин И.А.  
(подпись) \_\_\_\_\_ (Фамилия И.О.)

Члены МКК: \_\_\_\_\_ (подпись) \_\_\_\_\_ (Фамилия И.О.)

Штамп МКК

« 24 » « апреля » 2015 г.



### 13. ОТМЕТКА ПСС (ПСО)

Штамп ПСС (ПСО)

### 14. РЕШЕНИЕ МКК О ЗАЧЁТЕ МАРШРУТА

Пройденный маршрут оценен \_\_\_\_\_ категорией сложности.

Справки выданы в количестве \_\_\_\_\_ шт.

Самонин И.А.  
Председатель МКК \_\_\_\_\_ (подпись) \_\_\_\_\_ (Фамилия, И.О.)  
Е.В. Говор  
(Фамилия, И.О.)

Штамп МКК