

Новосибирское отделение Федерации спортивного туризма России  
Секция горного туризма Новосибирского Государственного Университета

### **ЭКСПРЕСС-ОТЧЁТ**

о прохождении горного туристского маршрута 1 категории сложности в районе  
Курайского хребта, совершенном в период с 1 ноября по 10 ноября 2019 года

Маршрутная книжка №08-11-19

Руководитель группы: Литвинов Василий Сергеевич

E-mail: kvas.omsk@gmail.com

Маршрутно-квалификационная комиссия турклуба «Сплав» Советского района  
г. Новосибирска рассмотрела отчет и считает, что пройденный маршрут  
соответствует первой категории сложности и может быть зачтен участникам и  
руководителю.

Судья по виду

Председатель МКК

Штамп МКК

г. Новосибирск, 2019 г.

## **Содержание**

<b>1. Справочные сведения о маршруте и группе</b>	<b>3</b>
1.1. Место проведения	3
1.2. Общие справочные сведения о маршруте	3
1.3. Нитка пройденного маршрута	3
1.4. Определяющие препятствия	3
1.5. Состав группы	3
1.6. Адрес хранения отчета	4
1.7. Выпускающая организация	4
1.8. Проводящая организация	4
<b>2. Карта маршрута</b>	<b>5</b>
2.1. Обзорная карта маршрута	5
2.2. Подробная карта маршрута	6
<b>3. График движения заявленный и фактический</b>	<b>14</b>
3.1. Нитка заявленного маршрута	14
3.2. Запасные варианты	14
3.3. Запланированный график маршрута	14
3.4. Фактический график маршрута	15
3.5. Изменения маршрута и их причины	15
<b>4. Техническое описание прохождения определяющих препятствий</b>	<b>16</b>
4.1. Перевал Ортолык-Кубадру 1А	16
4.2. Перевал Памяти Бима 1А	18
4.3. Перевал Таджилу (Высокий) 1А	20
<b>5. Итоги, выводы, рекомендации</b>	<b>24</b>
<b>6. Приложения</b>	<b>25</b>
6.1. Материально-техническое оснащение группы	25
6.2. Дополнительные фотографии, подтверждающие прохождение маршрута группой	25

# 1. Справочные сведения о маршруте и группе

## 1.1. Место проведения

Российская Федерация, Республика Горный Алтай, Курайский хребет

## 1.2. Общие справочные сведения о маршруте

Вид туризма	Категория сложности	Протяженность *	Продолжительность		Сроки проведения
			общая	ходовых дней	
горный	первая	48,6	10	8	01.11.19 -10.11.19

\*протяженность указана без коэффициента х1.2

Пройдены 3 категорийных препятствия: 1А – 3 шт.

Общий набор высоты – 3496 м.

Общий сброс высоты – 3444 м.

## 1.3. Нитка пройденного маршрута

Чуйский тракт, 825-й км → р. Ортолык → пер. Ортолык-Кубадру 3050, 1А → р. Пр. Кубадру → пер. Памяти Бима 3000, 1А → Анюткины озёра → р. Пр. Кубадру → р. Л. Кубадру → пер. Таджикилу 3150, 1А → р. Таджикилу → Чуйский тракт, 820-й км.

## 1.4. Определяющие препятствия

Вид препятствия	Категория сложности	Характеристика	Путь прохождения
пер. Ортолык-Кубадру	1А	снежно-осыпной (Ю), снежный (С)	Ю-С
пер. Памяти Бима	1А	осыпной	Ю-С
пер. Таджикилу (Высокий)	1А	снежно-осыпной (С), осыпной (Ю)	С-Ю

## 1.5. Состав группы

№ п.п.	Фамилия, имя, отчество	Год рождения	Горный опыт	Должность
1	Архипенко Андрей Валерьевич	1992	3 ГУ	Реммастер, усилитель
2	Барышев Валентин Алексеевич	1982	ПВД У	Фотограф
3	Гавриленко Наталья Павловна	1994	ПВД У Камчатка	Врач
4	Губина Алина Сергеевна	1999	1 ГУ Киргизский	Певица
5	Киреева Анастасия Евгеньевна	1987	ПВД У	Завхоз

6	Литвинов Василий Сергеевич	1996	4 ГУ Киргизский	Руководитель, завснар
7	Матюшкина Екатерина Евгеньевна	1997	ПВД У	Фотограф
8	Ульянов Александр Петрович	1972	5 ГР, 6 ГУ Памир	Усилитель
9	Jan Patrick Paul	1997	ПВД У	-
10	Theresa Margarete Streib	1998	ПВД У Цугшпитце	-
11	Max Claus Nußle	1996	ПВД У	-
12	Марков Даниил Андреевич	1999	ПВД У Катунский	-
13	Смирнов Владислав Александрович	1997	ПВД У	-

#### **1.6. Адрес хранения отчета**

Печатная версия отчёта хранится у руководителя. Электронная версия находится по адресу

<http://mountain.nsu.ru>

#### **1.7. Выпускающая организация**

Маршрут рассмотрен МКК турклуба «Сплав» Советского района г. Новосибирска.  
Шифр 154-08-003300000.

#### **1.8. Проводящая организация**

Секция горного туризма Новосибирского Государственного Университета,

<http://mountain.nsu.ru>



## 2. Карта маршрута

### 2.1. Обзорная карта маршрута

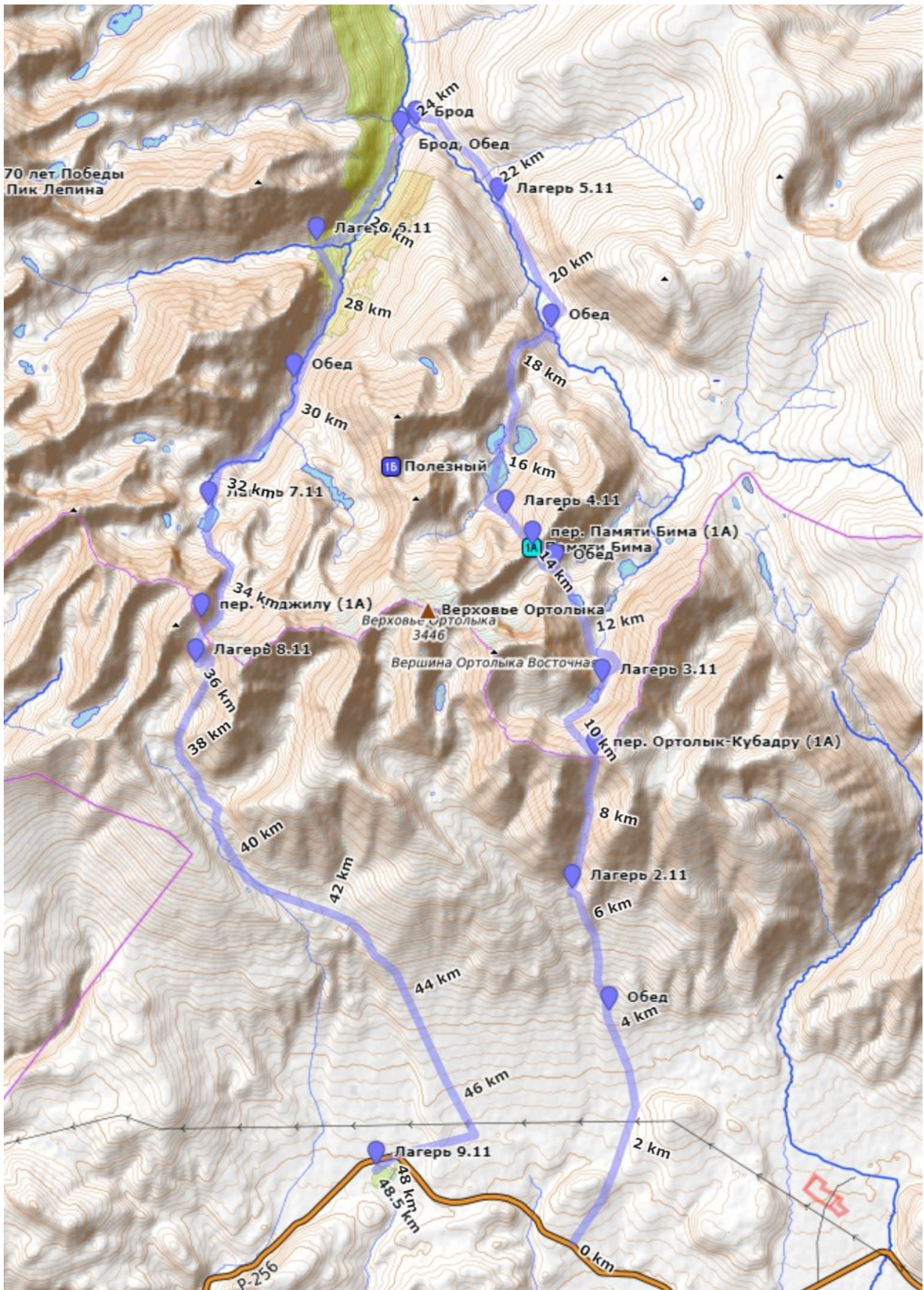


Рис 1. Обзорная карта маршрута



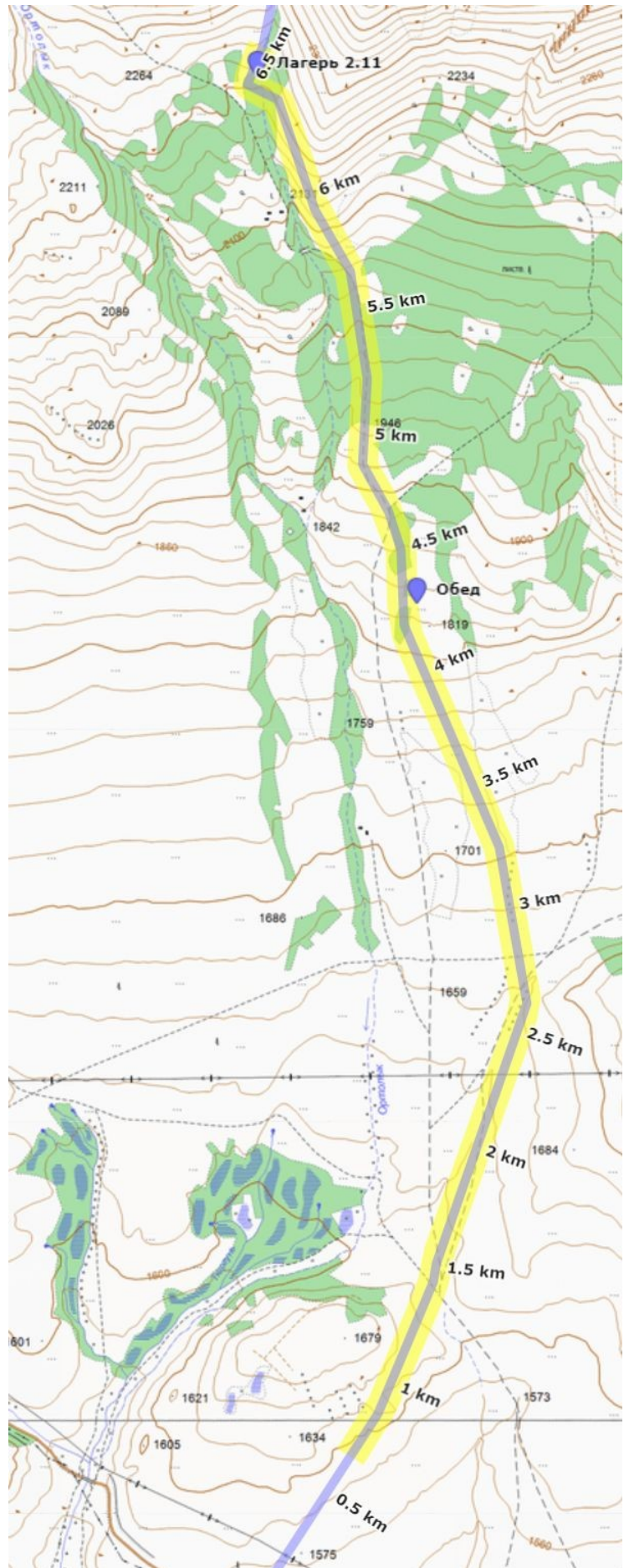
## 2.2. Подробная карта маршрута

**2 ноября.** 825-й км Чуйского тракта – подход под пер. Ортолык-Кубадру (1А)

Пройдено – 6,7 км

Набор – 710 м

Сброс – 18 м

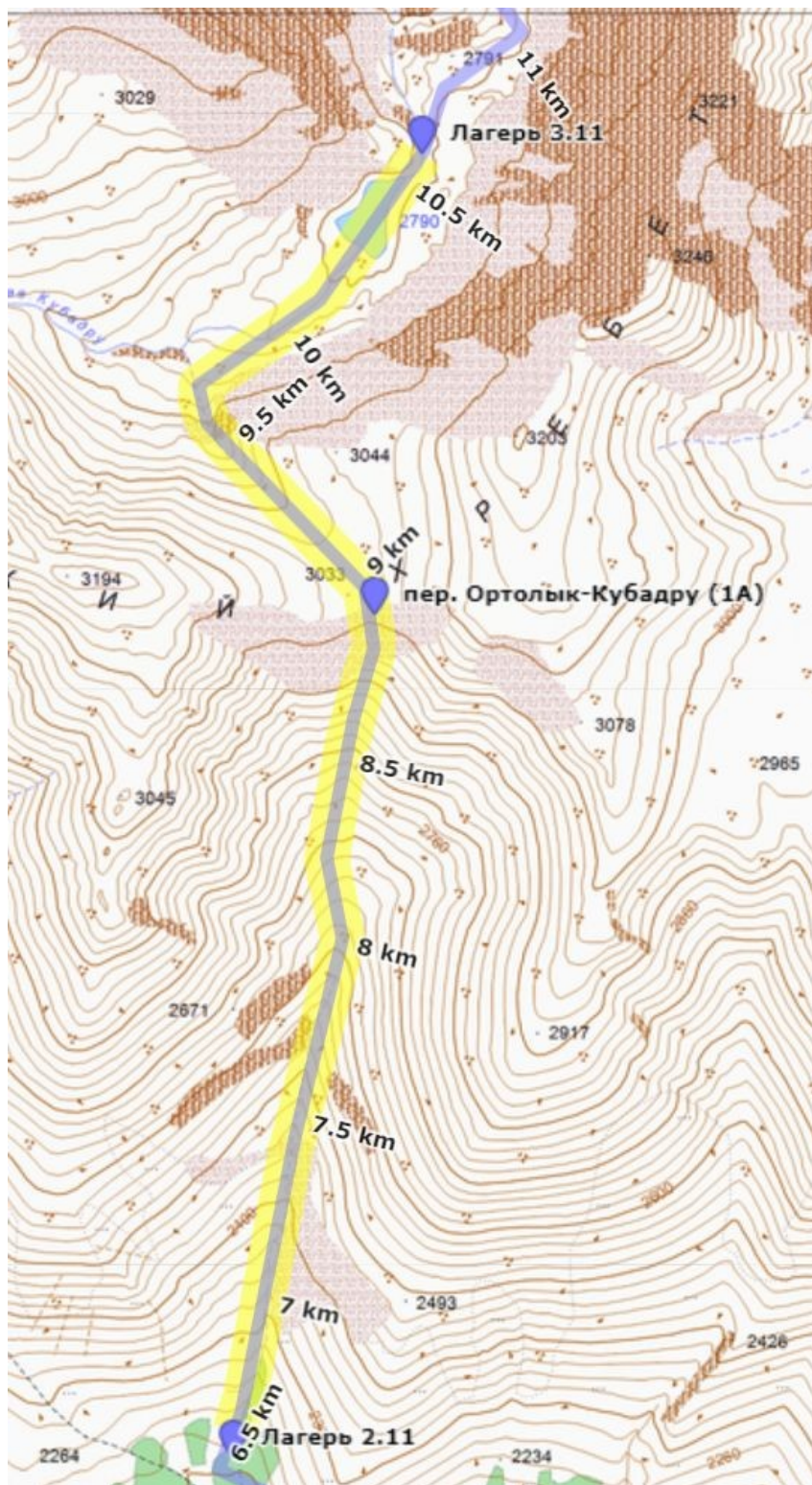


**3 ноября.** пер. Ортолык-Кубадру (1А) – оз. 2790

Пройдено – 3,9 км

Набор – 809 м

Сброс – 244 м



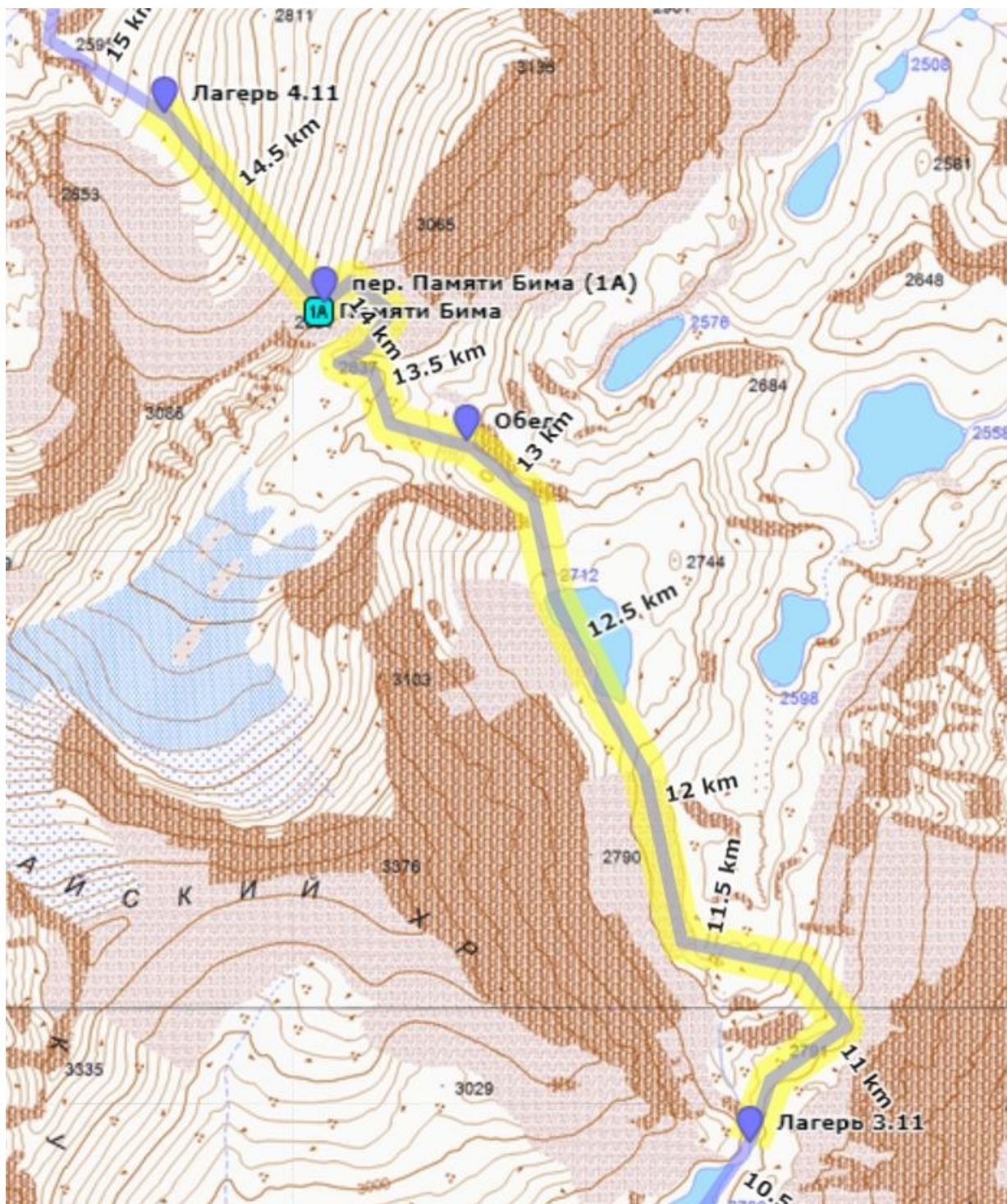


4 ноября. оз. 2790 – пер. Памяти Бима (1А) – морена 2676

Пройдено – 4,1 км

Набор – 356 м

Сброс – 474 м



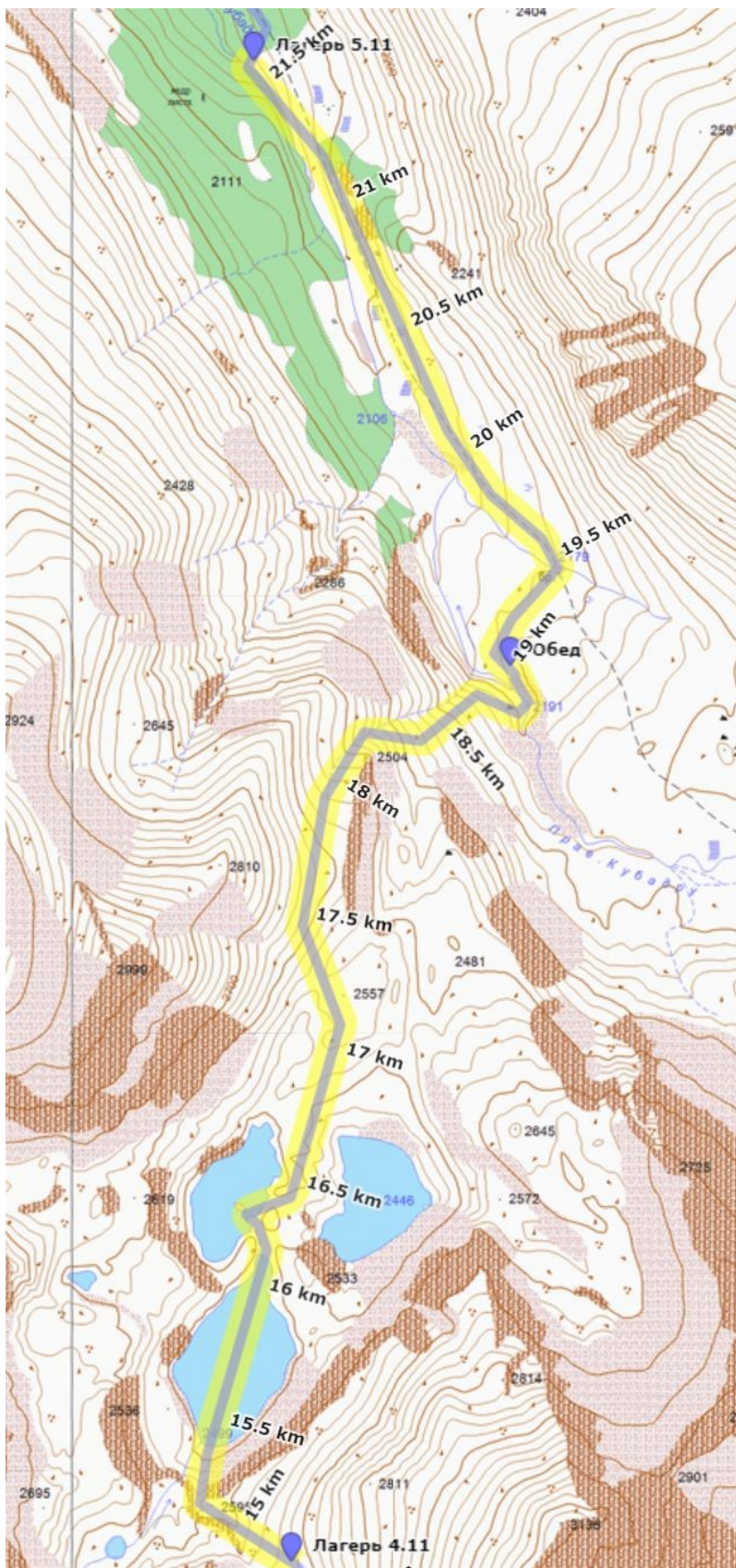


**5 ноября.** Морена 2676 – долина Трех озер – р. Правая Кубадру

Пройдено – 6,9 км

Набор – 158 м

Сброс – 761 м



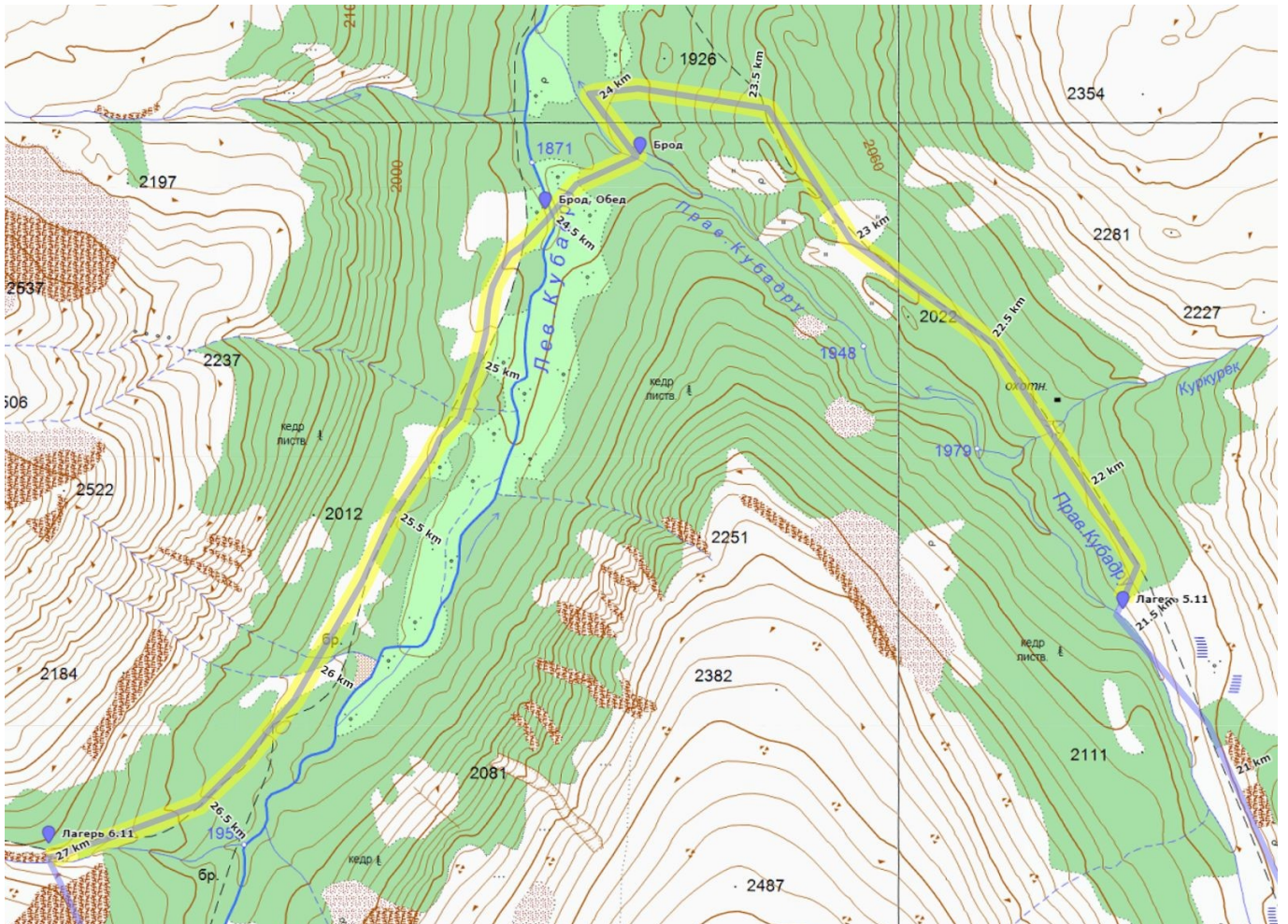


6 ноября. р. Правая Кубадру — р. Левая Кубадру – левый приток р. Левая Кубадру

Пройдено – 5,4 км

Набор – 256 м

Сброс – 213 м





7 ноября. левый приток р. Левая Кубадру – оз. 2536

Пройдено – 5,5 км

Набор – 533 м

Сброс – 79 м



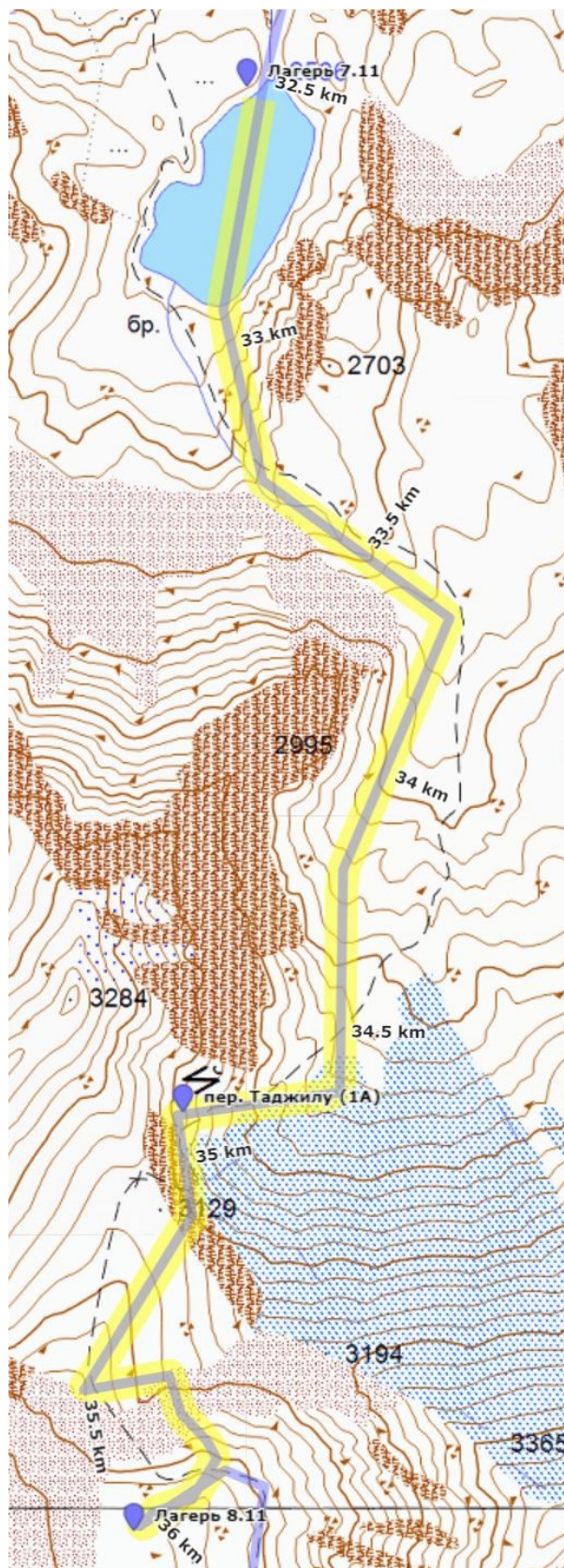


8 ноября. оз. 2536 – пер. Таджилу (1А) – морена 2979

Пройдено – 3,6 км

Набор – 640 м

Сброс – 209 м



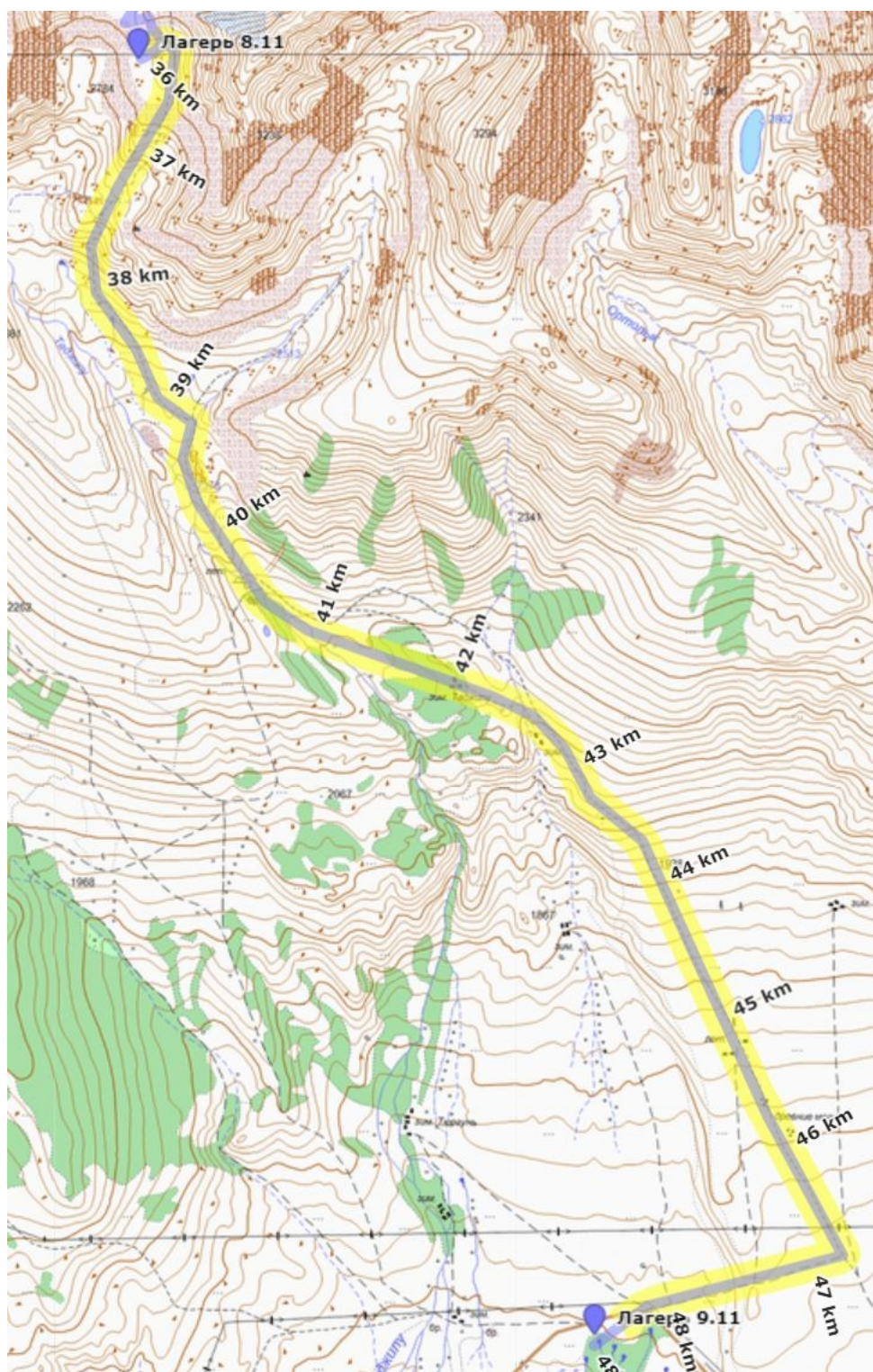


**9 ноября.** Морена 2979 – 820-й км Чуйского тракта

Пройдено – 12,5 км

Набор – 40 м

Сброс – 1421 м



### 3. График движения заявленный и фактический

#### 3.1. Нитка заявленного маршрута

Чуйский тракт, 825-й км → р. Ортолык → пер. Ортолык-Кубадру 3050(?), 1А → р. Пр. Кубадру → пер. Памяти Бима 3000(?), 1А → Анюткины озёра → р. Пр. Кубадру → р. Л. Кубадру → ЛП р. Л. Кубадру → пер. 3135 + рад. в. 3254 = 1А → р. Л. Кубадру → пер. Таджилу 3150(?) + траверс в. 3284 = 1А → р. Ярлыамры → пос. Акташ.

#### 3.2. Запасные варианты

Отступление от перевалов по долинам рек Ортолык или Кубадру в случае высокой лавинной опасности.

Отступление от пер. 3135 по долине реки Кубадру в случае несоответствия заявленной и фактической категории сложности.

На случай отставания от графика – прохождение пер. Таджилу вместо пер. 3135.

#### 3.3. Запланированный график маршрута

Дата	Дни пути	Участки маршрута	км	Способы передвижения
01/11	0	Новосибирск - Курай		авто
02/11	1	с. Курай – р. Ортолык	7,3	пешком
03/11	2	пер. Ортолык-Кубадру (1а, 3050) – верховья реки Правая Кубадру	5,5	пешком
04/11	3	оз. 2790 – пер. Памяти Бима (1А) – морена 2676	7	пешком
05/11	4	р. Правая Кубадру – р. Левая Кубадру – приток р. Левая Кубадру (устье 1953 м)	9	пешком
06/11	5	Долина левого притока р. Левая Кубадру (устье 1953 м)	4,1	пешком
07/11	6	пер. 3135(1а) + рад. вер. 3254(1а) – оз. «2536»	6,6	пешком
08/11	7	траверс пер. Таджилу (1а, 3150) + вер.(1а, 3284) – оз. «2650»	5,3	пешком
09/11	8	р. Ярлыамры – рад. г. Верхняя (3038)	11	пешком
10/11	9	р. Ярлыамры – дорога Акташ-Улаган — на авто до Новосибирска.	7	Пешком, авто

Итого активными способами передвижения: 62,8 км

### 3.4. Фактический график маршрута

Дата	Дни пути	Участки маршрута	км*	Способы передвижения
01/11	0	Новосибирск - Курай		авто
02/11	1	с. Курай – р. Ортолык	7,3	пешком
03/11	2	пер. Ортолык-Кубадру (1А) – оз. 2790	3,9	пешком
04/11	3	пер. Памяти Бима (1а, 2960) – оз. «2499» – р. Правая Кубадру	4,1	пешком
05/11	4	Морена 2676 – долина Трех озер – р. Правая Кубадру	6,9	пешком
06/11	5	р. Правая Кубадру — р. Левая Кубадру – левый приток р. Левая Кубадру	5,4	пешком
07/11	6	левый приток р. Левая Кубадру – оз. 2536	5,5	пешком
08/11	7	оз. 2536 – пер. Таджилу (1А) – морена 2979	3,6	пешком
09/11	8	Морена 2979 – 820-й км Чуйского тракта	12,5	пешком
10/11	9	820 км Чуйского тракта — на авто до Новосибирска.		авто

\* расстояния указаны без горного и межсезонного коэффициентов

### 3.5. Изменения маршрута и их причины

Отказ от прохождения перевала 3135 из-за отставания от желаемого графика движения.



## 4. Техническое описание прохождения определяющих препятствий

### 4.1. перевал Ортолык-Кубадру 1А

Местонахождение: связывает долину реки Ортолык с верховьями долины реки Правая Кубадру.

Координаты: 50°19'8.72"С 87°54'25.11"В

Категория сложности: 1А

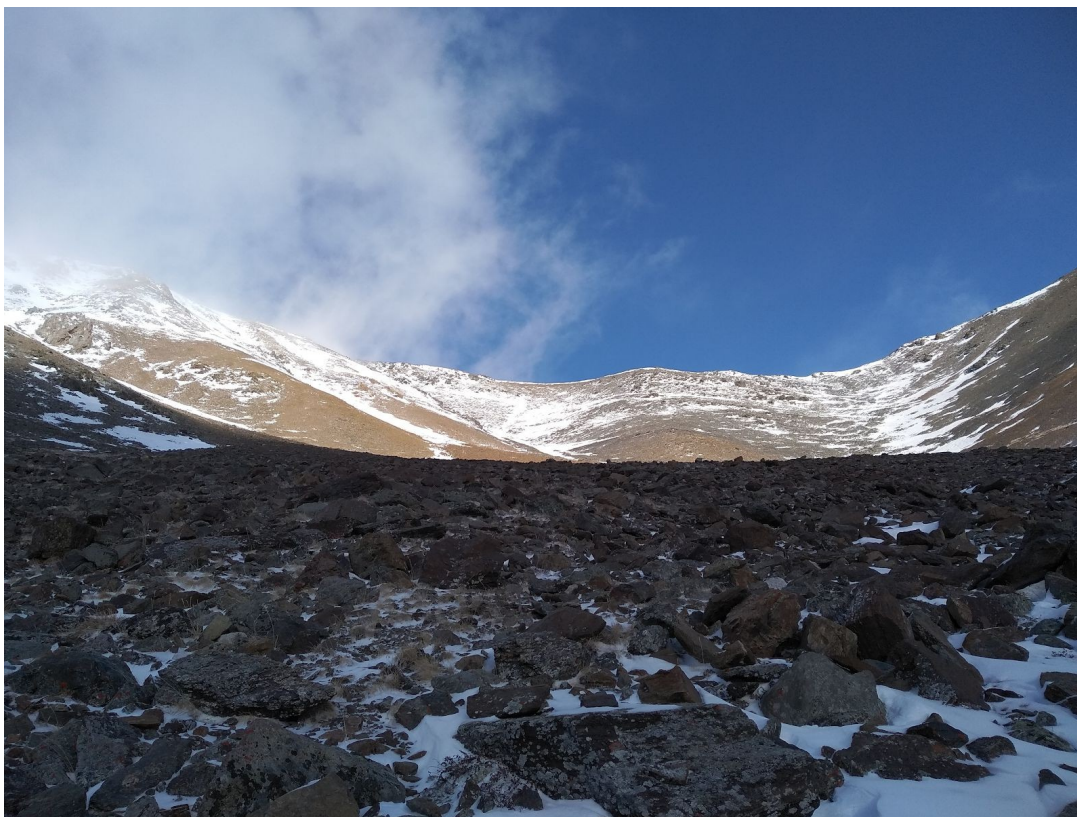
Высота: 3050

Характер: снежно-осыпной (Ю), снежный (С)

Определяющая сторона: Ю

Направление прохождения: Ю-С

Перед перевалом группа встала на ночевку на верхней границе зоны леса (2200). Подъем на перевал по нижней половине взлета происходил в снегоступах по плотному снегу, иногда перемежавшегося с осыпями. В верхней половине взлета подъем происходил по мелкой осыпи либо по ступеням в очень плотном снегу. На северной стороне перевала лежало много снега, спуск происходил в снегоступах, по возможности след в след, с соблюдением дистанции между участниками.



Подъем на пер. Ортолык-Кубадру, седловина справа



Финальный участок подъема на пер. Ортолык-Кубадру





Путь спуска с пер. Ортолык-Кубадру

#### **4.2. Перевал Памяти Бима 1А**

Местонахождение: связывает верховья долины реки Правая Кубадру.

Координаты: 50°21'6.01"С 87°53'30.73"В

Категория сложности: 1А

Высота: 3000

Характер: осыпной (Ю), снежно-осыпной (С)

Определяющая сторона: Ю

Направление прохождения: Ю-С

Перед подъемом на перевал нужно было зайти внутрь протяженной вдоль всего склона мульды. Начали движение восточнее седловины перевала, предполагая пройти выше скал. На склоне обнаружилась мелкая/средняя осыпь. Затем взяли восточнее, и пошли по гребню осыпного вала, сложенного из более крупных и устойчивых камней. После дошли до скал, обошли их выше, как и предполагалось, и около 80-100 м прошли по широкому осыпному гребню на запад до седловины



перевала. В верхней части спуска с перевала – присыпанная снегом средняя осыпь, с множеством живых камней. К низу спуска характерный размер камней уменьшается, изредка встречаются мелкие осыпи, по которым можно быстро съезжать вниз.



Устойчивый осыпной вал на подъеме на пер. Памяти Бима



Финальный участок подъема на пер. Памяти Бима, обход скал и путь по гребню.





Спуск с пер. Памяти Бима.

#### **4.3. Перевал Таджилу (Высокий) 1А**

Местонахождение: связывает долину реки Левая Кубадру с долиной реки Таджилу.

Координаты: 50°20'13.39"С 87°48'41.52"В

Категория сложности: 1А

Высота: 3150

Характер: снежно-осыпной

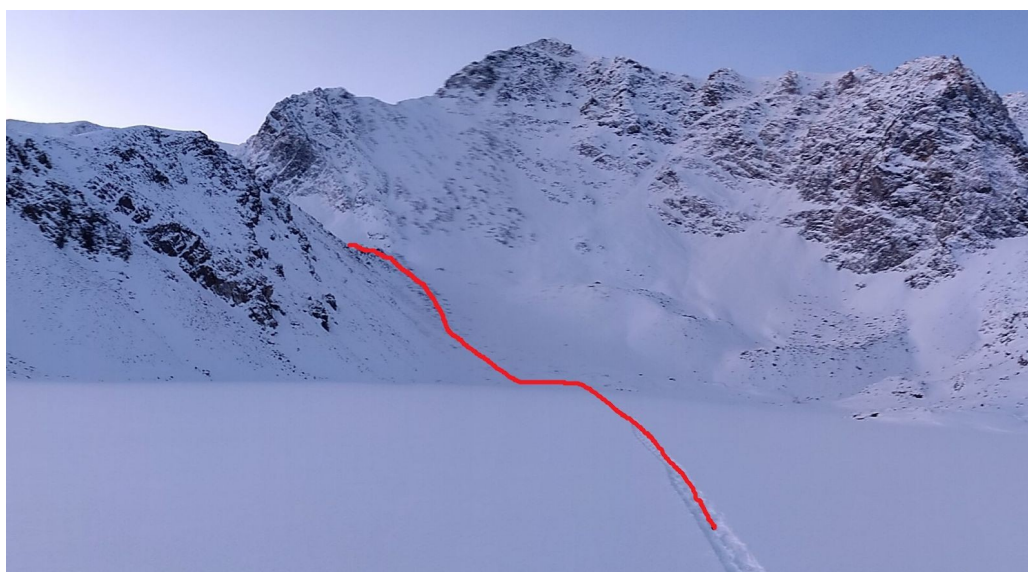
Определяющая сторона: Ю

Направление прохождения: Ю-С

Подъем с озера 2536 к перевальному взлету сначала идет налево, на террасу, после нее постоянно поворачивает направо. На этом участке подъема постоянно дует ветер с юга, отчего снег становится очень твердым. Подошли под перевал, наблюдаем старые следы схода нескольких лавин, и снежные поля под седловиной перевала. Принимаем решение передвигаться в кошках по замерзшим осыпям восточнее седловины. Осыпи перемежаются со снежными площадями. На одной из таких площадей первый участник сообщил, что по снегу пошла трещина, и, чтобы не нагружать излишне лавиноопасный склон, было принято решение проходить этот и следующие аналогичные участки по одному. В конце подъема подходим под



разрушенные (и легко разрушаемые) скалы со стенкой около 60 градусов крутизной и высотой около 3 м, где самый опытный участник вешает перила. Стенка оснащена множеством уступов, поэтому участники проходят ее пешком, придерживаясь за зажим на перилах. Истинный спуск с перевала находится восточнее седловины, представляет из себя 30-градусный живой осыпной склон. По пути встречаются скалы, за которые можно прятаться. Если группа большая и сильно растягивается, то передвижение можно организовать более мелкими и оперативными группами, используя эти скалы.



Путь подъема на террасу с озера 2536.



Подъем на пер. Таджилу. Участок снега с трещиной. Снежные флаги.



Стенка на финальном участке подъема на пер. Таджилу.





Ложный путь спуска с пер. Таджилу.



Истинный путь спуска с пер. Таджилу.

## **5. Итоги, выводы, рекомендации**

Маршрут был пройден по запасному варианту: было решено отказаться от первопрохождения перевала, т.к. группа отставала от графика из-за низкой скорости передвижения.

Группа имела в своем составе трех опытных участников (и одного с неоформленным опытом), группа имела запас прочности. Однако один участник при подъеме на пер. Таджикилу получил обморожения 2 степени пальцев ног из-за обмерзших ботинок.

По сравнению с прошлыми годами, погода была теплой, в среднем около -5..-10 градусов днем. Снега в районе было мало, однако он отличался неустойчивостью, "ухал" и трескался, поэтому группа старалась его обходить по камням. Снегоступы местами пригождались, особенно в долинах рек и для ходьбы по нанесенному ветром снегу на высоте. Кошки потребовались при хождении по замерзшей осыпи на пер. Таджикилу, а также не оказались лишними при бросе рек.



## 6. Приложения

### 6.1. Материально-техническое оснащение группы

Групповое		Личное	
Наименование	Количество	Наименование	Количество
Веревка 8мм, 42м	1	Каска, ледоруб	1,1
Веревка 10мм, 34м	1	ИСС	1
Скальные крючья, карабины	6,6	Карабины, восьмерка, жумар	3,1,1
Петли	2	Снегоступы	1
		Кошки	1

Пищевая раскладка — 650 г/(чел\*д), вместе с газом.

### 6.2. Дополнительные фотографии, подтверждающие прохождение маршрута группой



группа на пер. Ортолык-Кубадру





група на пер. Памяти Бима



група на пер. Таджилу



Группа туристов турклуба НГУ, совершая поход 1 к.с., в составе 10 человек  
 вышла на перевал (к туру): Кубагару (Таджику)  
(название, категория трудности, высота)

« 8 » мая 2019 г. в 11 ч. 00 мин. со стороны: д. Кубагару  
(откуда)

Метеорологические условия: ясно, солнечно

Состояние группы: отличное ☺

Группа движется в направлении: тропа в долине 32Р4м -  
в долину Ям-Ям (куда)

Руководитель группы: Старостин К. В. (kosten81@ngs.ru)

Маршрутная книжка № 08-03-19

Снята записка группы: нет  
(тур. клуб, секция, город, № м/к)

от «    »    года под руководством   

записка с пер. Таджилу

Группа туристов турклуба НГУ, совершая поход 2 к.с., в составе     
 человек

вышла на перевал (к туру): п.м. Бима, 1а, 2900 м  
(название, категория трудности, высота)

« 4 » сентября 2018 года в 17 ч. 00 мин. со стороны: д. д. Кубарку  
(откуда)

Метеорологические условия: морозно, ясно

Состояние группы: бодрос

Группа движется в направлении: 03СР (куда)

время выхода « 5 » ноября 2018 года    ч.    мин.

Руководитель группы: Сазонов А. Ю.

Маршрутная книжка № 03-14-13

Снята записка группы: турклуб Илья, Бийск  
(тур. клуб, секция, город, № м/к)

от « 04 » сентября 13 года под руководством Алехин А.В.

записка с пер. Памяти Бима

Группа туристов т/к «Подшипник» ОАО МПЗ в МИНСК совершая  
пеший поход 2-й к/с, в составе 9 человек  
вышла на перевал (к туру): Ортолык-Кубадру, 3050  
(наименование, категория сложности, высота)

« 27 » 08 2017 года в 11 ч. 45 м. по маршруту:  
исток прав. Кубадру - Курый  
Метеорологические условия: ясно, без осадков  
Состояние группы: прекрасное  
Группа уходит в направлении: р. Ортолык, Курый

ула) (к)

время выхода « 17 » 08 2017 года 12 ч. 12 м.  
Снята записка группы: туриста ИГУ, МК 08-04-16

(тур. клуб, секция, город, № т/к)

от « 1 » 05 2016 г.рд руководством Журавлев АА

Руководитель группы: Грacheв В.В./ / (E-mail ptiza369@gmail.com)

**Маршрутная книжка № 11 П - 17**

Особые отметки (пожелания) легких рыхлов  
и легкого ветра в сумеречное  
время)

записка с пер. Ортолык-Кубадру