

**СЕКЦИЯ ГОРНОГО ТУРИЗМА  
НОВОСИБИРСКОГО ГОСУДАРСТВЕННОГО УНИВЕРСИТЕТА**

**ОТЧЕТ**

О горном походе пятой категории сложности  
в районе ледника Федченко (Центральный Памир),  
совершенном с 19 июля по 23 августа 2010 г.

Маршрутная книжка № 0-100-09

Руководители группы – Юдин В. А., Мешков О. И.

Адрес автора отчета:

630090, Новосибирск-90

Морской пр. 58-16

тел. 330-38-78

e-mail: O.I.Meshkov@inp.nsk.su

2010

## СОДЕРЖАНИЕ

1.Справочные сведения.....	2
1.1. Проводящая организация .....	2
.....	2
1.2 Количественная характеристика пройденного маршрута.....	2
1.3. Район похода.....	2
1.4. Справочные сведения о районе .....	2
1.5. Подробная нитка пройденного маршрута.....	4
1.6. Определяющие препятствия маршрута .....	6
1.7. Состав группы.....	7
1.8. Фотографии участников.....	8
1.9. Адрес хранения отчёта, наличие кино- и видеоматериалов.....	12
1.10. Выпускающая МКК.....	12
2. Организация маршрута.....	12
2.1. Общая смысловая идея похода.....	12
2.2. Варианты подъезда и отъезда.....	14
2.3. Аварийные выходы с маршрута.....	15
2.4. Изменения маршрута и их причины.....	15
3. Организация похода.....	15
3.1. Материальное обеспечение группы.....	16
3.2. Продукты.....	16
3.3. Аптечка.....	16
3.4. Денежные расходы.....	17
4. График движения и техническое описание маршрута .....	17
5. Итоги путешествия. Выводы. Рекомендации .....	75
Приложение 1. Описание прохождения перевала Паустовского (3А, 6200 м).....	77
Приложение 2. Картографические материалы.....	83

## 1. Справочные сведения:

1.1. Секция горного туризма Новосибирского Государственного Университета, 630090, г. Новосибирск-90, ул. Пирогова, д. 2, т. (383)-336-31-54.

### 1.2. Количественная характеристика пройденного маршрута:

Вид туризма	Категория сложности	Протяжённость активной части, км	Продолжительность		Сроки проведения
			общая	ходовых дней	
горный	пятая	180	34	29	19.07–23.08. 2010г.

### 1.3. Район похода:

Маршрут совершён в районе ледников Абдукагор, Язгулемский, Захарченко, Ракзоу, Федченко, Витковского, РГО Центрального Памира.

### 1.4. Справочные сведения о районе.

Представляется излишним перегружать отчет подробной информацией об орографии, флоре и фауне района, которую при желании легко найти в Интернете. О Памире (рис. 1.4.1) так много написано, а в библиотеке МГЦТК так много подробных, хорошо иллюстрированных отчетов о походах, совершенных в этом районе, что лучше не раздувать этот раздел «цельнотянутой» информацией.

Центральный Памир у автора ассоциируется с высокими горами, могучими ледниками, поистине необъятными просторами, которыми можно любоваться с вершины или седловины перевала в хорошую погоду. Памирские масштабы – это нечто, трудно передаваемое словами. Нам повезло, запоминающихся видов на маршруте было много.

Наиболее подходящее время для продолжительных походов по Центральному Памиру - это период с середины июля по начало сентября, хотя на этот счет у знатоков есть разные точки зрения. Например, В. А. Юдин полагает, что в районе 20 августа погода, в среднем, ухудшается на 5-7 дней, но затем может восстановиться. Г. Е. Сальников, напротив, считает, что походы по Центральному Памиру целесообразно сдвигать к концу августа, т.к. в конце августа – начале сентября ему в среднем реже приходилось пурговать. Есть также мнение, что все определяется везением: бывают года хорошие и плохие. Лето 2010 г. в том районе, где проходил наш поход, явно отличалось повышенным количеством осадков, что подтверждалось, в частности, обилием сочной зелени на склонах практически вплоть до уровня ледников. Нам пришлось столкнуться с разнообразными проявлениями стихии, иногда неприятными, но терпимыми. К сожалению, достаточно плотные облака все



время висели на высотах 5500 м и выше, поэтому массивом пика Революции, например, нам особенно полюбоваться и не удалось.

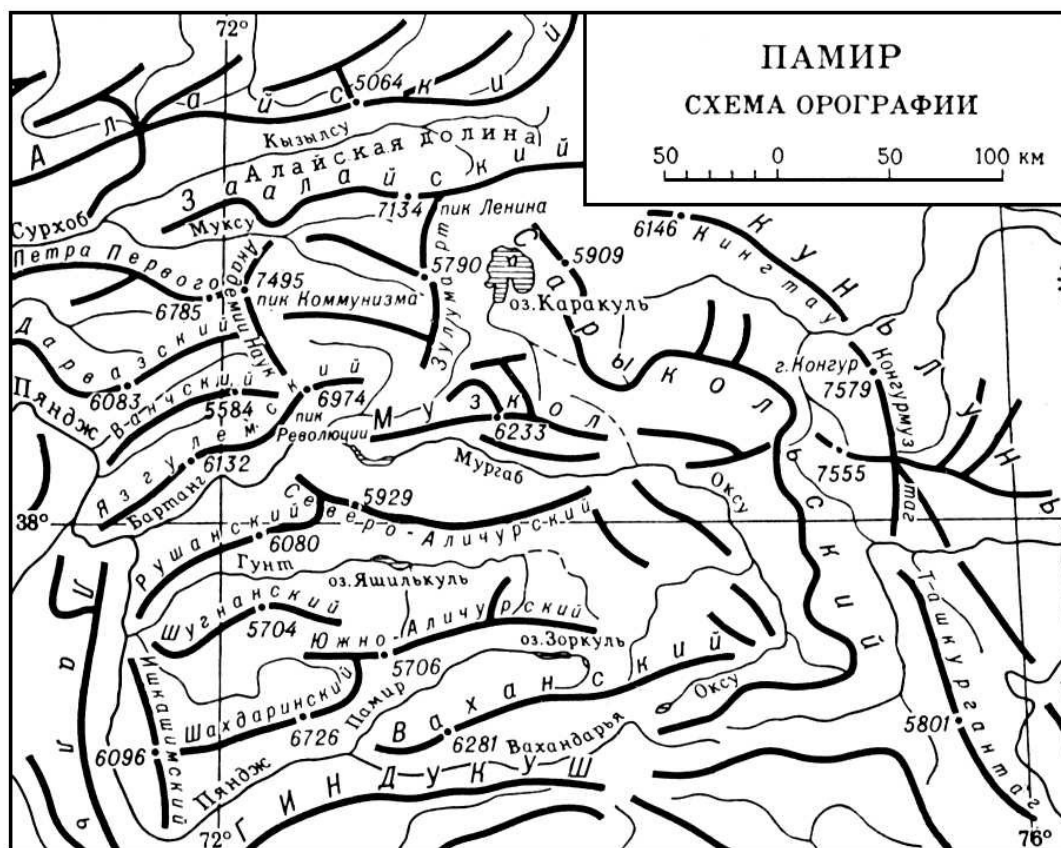


Рис. 1.4.1. Поход проходил в районе п. Революции (6974 м.) и ледников Абдукагор, Язгулемский, Ракзоу, Федченко, Грум-Гржимайло, Витковского, РГО.

При подготовке к походу и написании отчета использовались материалы сайтов

<http://www.turclubmai.ru/>

<http://www.tlib.ru/>

<http://www.westra.ru>

[http://www.no-tssr.ru/.](http://www.no-tssr.ru/)

Автор считает своим приятным долгом выразить благодарность А. Лебеву за консультации по прохождению перевала Паустовского. Кроме того, хочется выразить глубокую благодарность тем сотрудникам МГЦТК, кто взял на себя труд оцифровки имеющихся в библиотеке клуба отчетов. Возможность доступа к ним из Интернета и очень удачная организация контекстного поиска на сайте превращает сбор информации о планируемом путешествии в приятное, увлекательное занятие.

Заметная часть нашего маршрута совпадала с тем, что был пройден группой А. Мамонтова в 2005 г. Много существенных деталей об особенностях разнообразных

участков пути были почерпнуты из отчета о том походе и из бесед с А. Мамонтовым и Г. Сальниковым.

### 1.5. Подробная нитка пройденного маршрута:

Душанбе – кишлак Поймазар - р. Абдукагор – р. Дустироз - пер. Дустироз (2А, 4615 м GPS ) – пер. Одесса (3А, 5120 м GPS) – ледн. Ракзоу - пер. Выгодный (1Б\*, 4900 м) – пер. «5921», 3А - лед. Федченко – пер. Ребро (3А, 5480 м) – ледн. Абдукагор – пер. Златоуст (2А, 5461 м) – ледн. Федченко – пер. Паустовского (п/п 3А, 6200 м,) – пер. Зимовщиков (2Б, 5915 м) – ледн. Витковского – ледн. Федченко – ГМС им. Горбунова – пер. Кашал-Аяк (2А-2Б, 4300 м) – ледник РГО - р. Абдукагор – кишлак Поймазар - Душанбе.

На рис. 1.5.1. показан высотный график маршрута, на рис. 1.5.2. приведена орографическая схема. Более подробные картографические материалы собраны в Приложении 2.

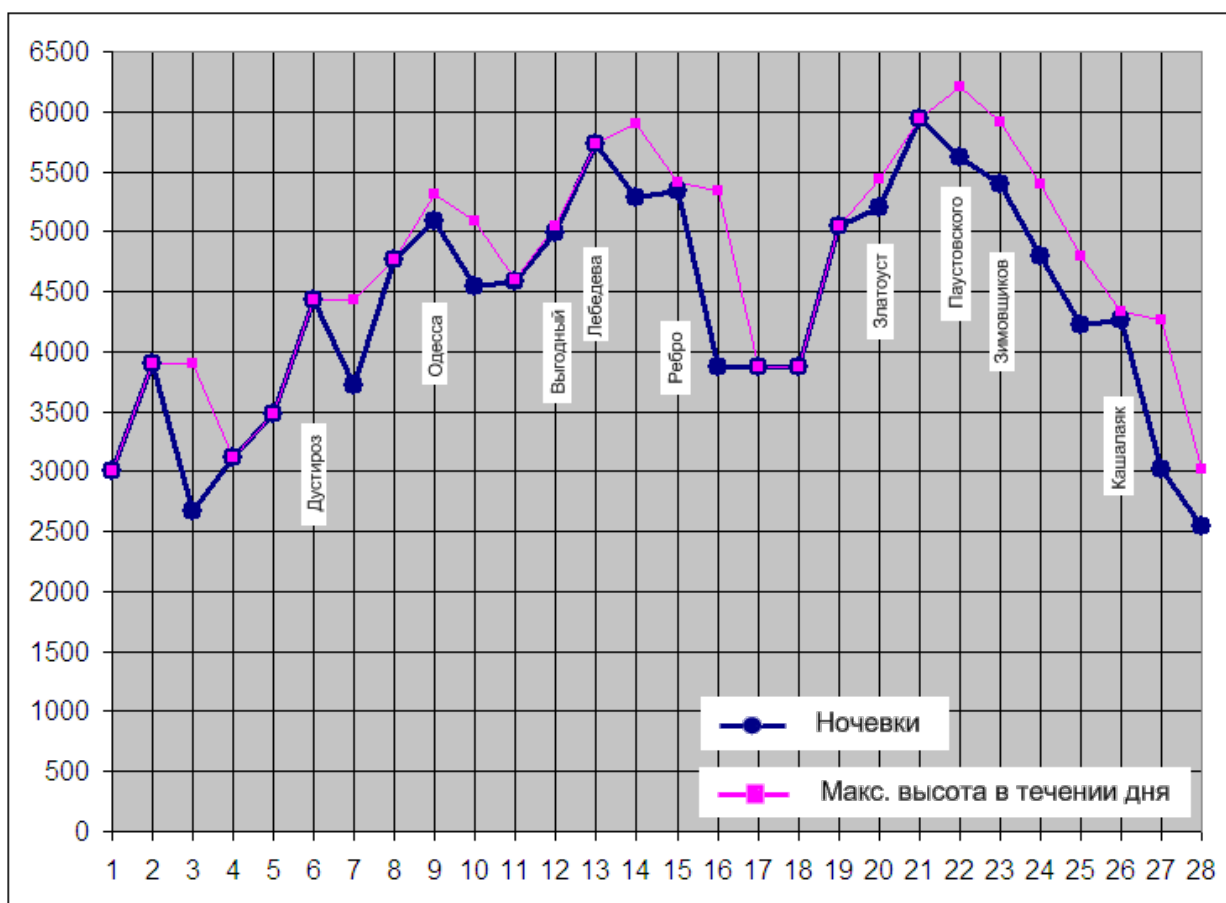
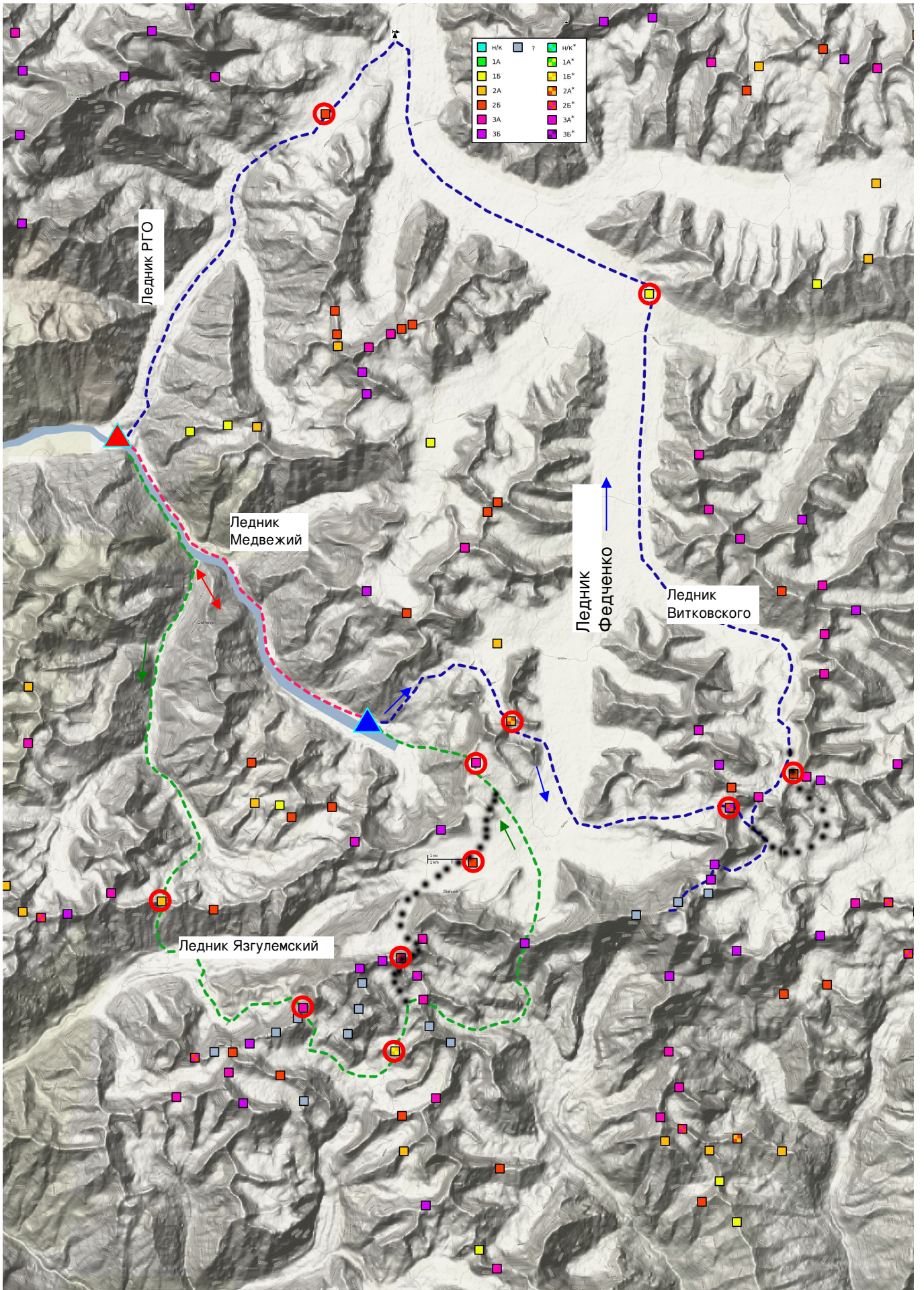


Рис. 1.5.1. Высоты ночевки (красные кружки) и максимальные высоты, достигнутые в те же дни (синие квадраты)







**Рис. 1.5.2.** Нитка маршрута. Старт и финиш – красный треугольник. Синий треугольник – место дневки. Красный пунктир – занос заброски. Зеленый пунктир – запланированный маршрут первого кольца. Голубой пунктир – запланированный маршрут второго кольца. Черные точки – произошедшие изменения маршрута. Кружками обведены пройденные перевалы.

## 1.6. Определяющие препятствия маршрута

Вид препятствия	Наименование	Категория трудности	Характеристика препятствия
перевал	Дустироз.	2А, 4618 м	снежно-ледово-осыпной
перевал	Одесса	3А, 5120 м	снежно- ледовый
перевал	Выгодный	1Б*, 4900 м	снежно-осыпной
перевал	«5921»	3А, ок. 5900 м	снежно- ледовый
перевал	Ребро	3А, ок. 5480 м	скально-ледовый
перевал	Златоуст	2А, 5461 м	снежно-ледовый
перевал	Паустовского	3А, ок. 6200 м	снежно-ледовый
перевал	Зимовщиков	2Б, 5915 м	снежно-ледовый
перевал	Кашал-Аяк	2А-2Б, 4300 м	снежно-ледовый

Формально, были также пройдены перевалы Язгулемский (2Б) и Танымас (1Б), но отнести их к определяющим препятствиям маршрута не представляется возможным: оба остались просто незамеченными группой, потому что «брались с фланга».

## 1.7. Состав группы

	Ф. И. О.	Год рождения	Опыт	Должность
1	Юдин Владимир Алексеевич	1952	6у 6р	Руководитель
2	Мешков Олег Игоревич	1959	6у 5р	Запасной руководитель
3	Фидлер Марина	1991	4у	Фотограф, финансист
4	Короленко Леонид	1985	4у	Участник
5	Щербаков Антон	1985	4у	Отв. за снаряжение
6	Сорокин Михаил	1985	4у	Врач
7	Мамонтов Павел Геннадиевич	1984	5у	Связист
8	Степанов Василий	1977	4у	Навигатор, реммастер
9	Ульянов Александр Петрович	1972	5у 1р	Завхоз

## 1.7. Фотографии участников

Марина Фидлер, фотограф



Василий Степанов, навигатор, реммастер

Антон Щербаков, зав. снар.



Владимир Юдин, руководитель







Олег Мешков, запасной руководитель

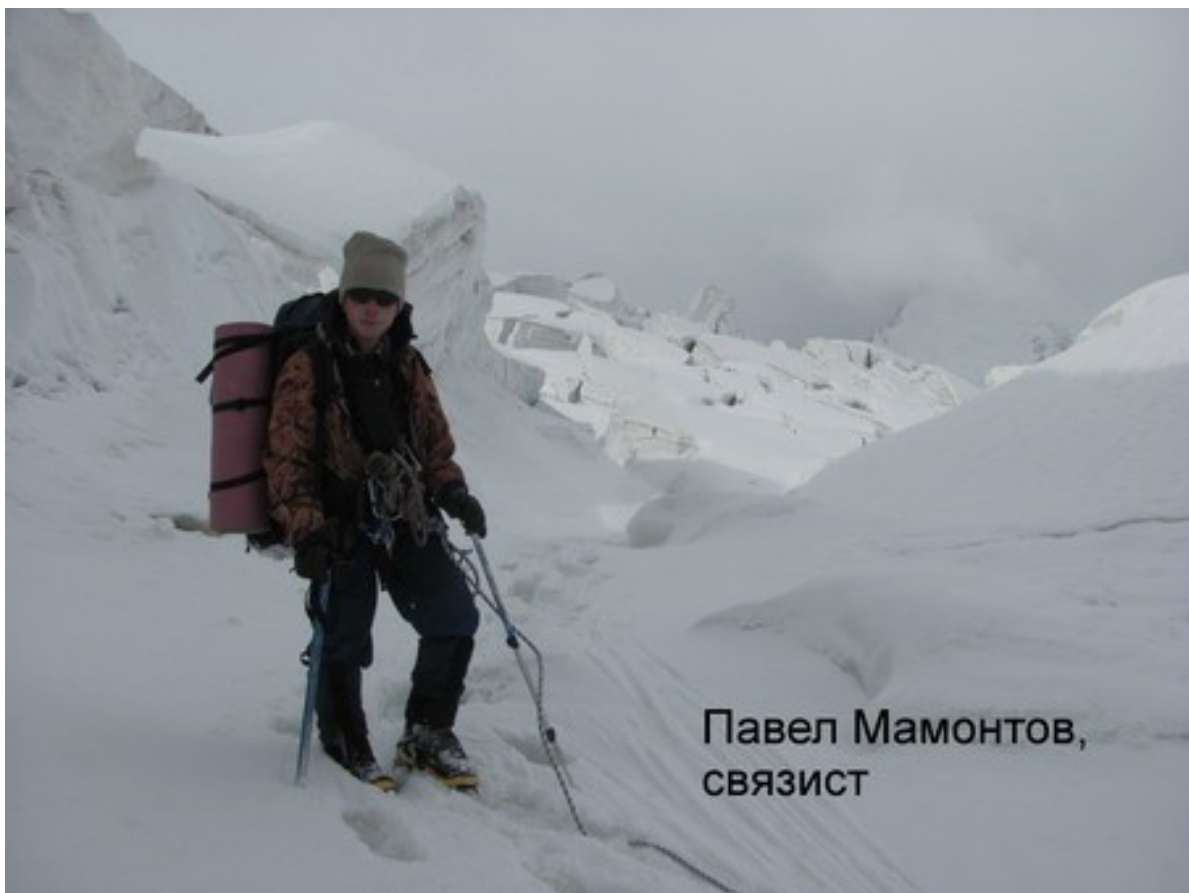


Михаил Сорокин, врач





Леонид Короленко



Павел Мамонтов,  
СВЯЗИСТ



### **1.9. Адрес хранения отчёта, наличие кино- и видеоматериалов.**

Отчёт хранится в библиотеке Новосибирского Отделения Туристско- Спортивного Союза России.

### **1.9. Выпускающая МКК.**

Маршрут рассмотрен Западно- Сибирской зональной МКК № 154-00-66665553 Новосибирского Отделения Туристско-Спортивного Союза России.

## **2. Организация маршрута.**

### **2.1. Общая смысловая идея похода.**

При подготовке маршрута 2010 г. было принято решение ограничить его длительность ровно пятью неделями. Это связано, в частности, с тем, что авиакомпания S7 совершает рейсы из Новосибирска в Душанбе только раз в неделю. Первоначальный, заявленный вариант

прохождения маршрута включал перевалы Дорофеева-Горбунова (3А\*) и радиальное восхождение на пик Революции (3А\*), поэтому даже пятидневное путешествие еле-еле позволяло все это осуществить. В силу различных обстоятельств реально пройденный маршрут оказался скромнее задуманного как раз на эти два определяющих препятствия.

Около половины участников группы имели ограниченный высотный опыт, но были достаточно хорошо подготовлены технически и физически. Пройденный маршрут должен был существенно повысить их спортивную квалификацию. Район п. Революции – одно из красивейших мест Памира, где не довелось до сих пор побывать обоим руководителям похода. Здесь находится крупнейший долинный ледник мира, а также легендарная ГМС им. Горбунова, каждое посещение которой остается в памяти на всю жизнь. При планировании похода рассматривался вариант заезда с юга, по р. Бартанг, однако собранная в Сети информация заставила задуматься о надежности такого варианта. Мы побоялись разливов Бартанга в июле, сопровождающихся разрушением дороги вдоль реки и отдали предпочтение более надежному северному варианту заезда, через Ванч и Поймазар (рис. 2.1).



**Рис. 2.1.** От Бартанга отказались, но и вдоль Ванча ехать непросто!



## 2.2. Варианты подъезда и отъезда.

В Душанбе из Новосибирска мы долетели самолетом авиакомпании S7, предоставившей нашей группе значительные скидки на билеты, за что мы выражаем глубокую благодарность заместителю Генерального директора компании А. В. Еремину. Для покупки авиабилетов удобнее использовать загранпаспорт, т.к. в аэропорту нужно проходить паспортный контроль. Автомобильная часть маршрута обошлась нам в среднем в 550\$ за один «Уазик» (от Душанбе до Поймазара).

Горно-Бадахшанская автономная область Таджикистана, является приграничным районом: граница с Афганистаном проходит по рекам Пяндж и Памир. Оформление пропусков, дающих право на посещение ГБАО, является обязательной формальностью, занимающей не менее одного рабочего дня.

Кроме этого, требуется оформление регистрации пребывания на территории Таджикистана. Это можно сделать заранее, по договоренности с туроператором, а вот для оформления пропуска в ГБАО нужны оригиналы паспортов, в которых проставлена отметка о пересечении границы Таджикистана.

В Поймазаре с нас безуспешно пытались взять деньги за проезд на территорию национального парка, каковым теперь является ледник Федченко и его ближайшие окрестности. Это следует иметь в виду при получении пропуска в Горно-Бадахшанскую автономную область (ГБАО). В пропуске обязательно должны быть указаны все ледники, включенные в маршрут, в таком случае есть шанс отбиться от местных «рейнджеров».



**Рис. 2.2.1.** Виды Памирского тракта.

Путь по Памирскому тракту от Душанбе до Ванча очень живописен (рис. 2.2.1), хотя и утомителен. Хороший асфальт кончается примерно через 50 км после выезда из Душанбе. Дальше на дороге попадаются только его остатки времен советской власти, однако дорожные работы ведутся достаточно интенсивно и ситуация, можно надеяться, будет улучшаться с каждым годом.

### **2.3. Аварийные выходы с маршрута**

Формальные аварийные варианты в маршрутную книжку были внесены. Фактически же, самостоятельный выход группы в цивилизацию с серьезно больным или травмированным участником с ледника Федченко, например, потребует чрезвычайных усилий. Это утверждение относится и ко всем остальным ключевым участкам маршрута.

Пока действует МАЛ «Навруз», существует и возможность вызвать к пострадавшему вертолет для эвакуации, но это означает, что фирма «Навруз» должна быть страховым представителем группы в Таджикистане. Ее контакты легко найти в Интернете. В нашей группе возникла аварийная ситуация, потребовавшая вызова вертолета. Подробности этого происшествия приведены ниже.

### **2.4. Изменения маршрута и их причины**

На первой части маршрута из-за болезни руководителя группы Юдина В. А. и необходимости его эвакуации вертолетом группа потеряла 2 дня. Еще один день был потерян на заезде в результате автомобильной аварии. Вследствие этого пришлось отказаться от прохождения перевалов Хурджин Средний и Дорофеева-Горбунова, заменив их заявленным запасным вариантом перевалом «5921».

На второй части маршрута мы отказались от радиального восхождения на пик Революции. Причины этого обсуждаются ниже.

## **3. Организация похода.**

Район был выбран по причинам, изложенным выше. Для сбора информации о маршруте в основном использовался Интернет.

Ценной информацией о вариантах прохождения перевала Паустовского поделился А. Лебедев (МАИ).

При подготовке группы проводились ледовые и скальные тренировки, а также регулярные тренировки по ОФП (зимой – беговые лыжи, летом - кроссы).

В итоге, опыта, технической и физической подготовленности участников оказалось достаточно для успешного преодоления всех встреченных на пути препятствий.

### 3.1. Материальное обеспечение группы

#### Общественное снаряжение

1. Палатка «Северная звезда» (4-5 мест)	2
2. Спальник	2 4х местных 2 индивидуальных
3. Верёвка основная (10мм)	5 по 50м
4. Верёвка вспомогательная (8мм)	2 (60м)
5. Ледобуры	20
6. Скальные крючья	около 20
7. Карабины	20
8. Ледосброс	1
9. Пробки дюралюминиевые	10
10. Парашюты снежные	6
11. Лавинная лопата	2
12. Снежный якорь (щит)	1
13. Снежная пила	2
14. Верёвка расходная	10 м
15. Трёхголовый примус «Горыныч»	1
16. Сковорода (8 л)+ кастрюля (10 л)+ поварёшка + защита от ветра из нержавеющей фольги + «шуба» для сковородки и кастрюли	
17. Ремнабор	1

### 3.2. Продукты

Были взяты из расчёта 660 граммов на человека в день. Меню апробировано во многих походах. Не было случая, чтобы сковородку не вычищали до блеска.

### 3.3. Аптечка

Аптечка весила около 4 кг. Витамины, лейкопластырь и лекарства от индивидуальных хронических болезней участники в потребном количестве брали самостоятельно.

### 3.4. Денежные расходы

Поход обошёлся примерно в 35 000 рублей на человека (1\$ ≈ 30 руб.). Большая часть денег была израсходована на оплату транспортных услуг. Кроме того, значительные незапланированные расходы (14 000 руб) возникли из-за переговоров по спутниковому телефону при вызове вертолета к заболевшему участнику.

#### 4. График движения и техническое описание маршрута

Мы использовали новосибирское время, которое отличается от местного на +2 часа. Это было сделано для того, чтобы дежурным не приходилось вставать в 3 часа ночи.

Если не оговорено особо, то «левый» и «правый» означает «орографически левый» и «орографически правый». Длина веревки – 50 м.

**19.07.** Прилетели в Душанбе около 13-30 по новосибирскому времени. Время в Душанбе (-2) часа от новосибирского. Регистрации и пропуска были готовы к 20-00, этим занималась фирма «Навруз». Местные SIM-карты можно купить, только получив регистрацию, а новосибирские мобильники (МТС) работали плохо. Выехали из Душанбе на двух «Уазиках», с шофером одного из них, Галиматом Шамсутдиновым, договорились о маршруте заранее, найдя его телефон (810992 -935-886-509 или 934-081-564) в Интернете. Рекомендуем пользоваться услугами Галимата - от общения с ним и его водительского мастерства осталось самое приятное впечатление.

**20.07 – 21.07.** Путешествие до кишлака Ванч и далее до Поймазара заняло несколько больше времени, чем мы рассчитывали из-за аварии, в которую угодил возле Куляба напарник Галимата. По дороге у нас несколько раз проверяли документы, что отнимало каждый раз минут 10-15.



**Рис. 4.1.** Овринги на афганском берегу. Их все фотографируют.

Дорога от Ванча до Поймазара местами такова, что ехать по ней в темноте практически невозможно. После же Поймазара до полуразрушенного моста через левый приток Ванча (рис. 4.2) идет и вовсе автомобильная тропа. Только местные водители в состоянии двигаться по ней на тяжелогруженных «Уазиках». Забавно, что за мостиком дорога



становится заметно лучше. От него до моста через Абдукагор, напротив ледника РГО, около 1.5 часов хода.



**Рис. 4.2.** Дальше пойдем пешком.

Мы остановились на ночевку, пройдя около получаса, т.к. уже темнело. Повторюсь, в Поймазаре с нас попытались взять деньги за проезд на территорию национального парка, каковым теперь является ледник Федченко и его ближайшие окрестности. Это следует иметь в виду при получении пропуска в Горно-Бадахшанскую автономную область (ГБАО). В пропуске обязательно должны быть указаны все ледники, включенные в маршрут, в таком случае есть шанс отбиться от местных «рейнджеров».

**22.07 (1-й день).** Решили жить по новосибирскому времени (+2 часа к местному). Утром, выйдя со стоянки в 8 часов (рис. 4.3), отнесли «закладку» выше по течению по левому берегу Абдукагора и спрятали ее в нише под скалой: это продукты для первого кольца маршрута. Вернулись за оставшейся поклажей на место ночевки, попили чаю и около 12-ти понесли еще одну заброску вверх по правому берегу Абдукагора, перейдя реку по мосту. Долгое время шли по остаткам дороги, ведущей к заброшенному руднику, где еще в конце 1980-х добывали горный хрусталь. Местные жители о тех временах вспоминают с ностальгией, потому что работавшая в окрестных ущельях геологическая партия давала работу всему Поймазару. Кроме того, по склонам ущелий Абдукагора и Дустироза были проложены и поддерживались очень неплохие дороги, частично сохранившиеся до сих пор.





**Рис.4.3.** Начало пути. Слева видна морена ледника РГО, она находится за рекой.

Вверх по Абдукагору дорога ведет практически вплоть до одноименного ледника, хоть и прерывается, конечно, ледником Медвежий. Кроме того, кое-где приходится перепрыгивать через ручьи. Мы достигли за 4 ходки моренного кармана, где и пообедали возле уютного озера. Акклиматизация, идетя небыстро.



**Рис. 4.4.** Стоянка в моренном кармане после пересечения ледника Медвежьего.



Около 17-ти подошли к Медвежьему. Для его пересечения потребовалось пройти метров на 400 (по расстоянию) выше слияния текущей из-под ледника реки и Абдукагора (рис. 4.5). Моренный чехол, закрывающий Медвежий, в этом месте тонок, скользит под ногами, кое-где выступает лед, но кошки не нужны. Сразу за ледником, в моренном кармане на левом борту Медвежьего или правом борту Абдукагора, находится очень уютная стоянка с четырьмя маленькими прозрачными озерцами, на которой мы и остановились на ночлег. Небо ясное, спим на открытом воздухе.



**Рис. 4.5.** Вид вниз на р. Абдукагор во время пересечения ледника Медвежий.

**23.07 (2-й день).** Вышли в 7-30. Идем по остаткам дороги в моренном кармане вдоль Абдукагора, высоко над рекой. Эта тропа (остатки тракторной дороги) обозначена на карте. Выше нее, на правом склоне ущелья, видны электрические столбы.



**Рис. 4.6.** Ради этого минерала был построен рудник Хрустальный, ныне заброшенный.

Примерно через ходку, на высоте около 3100 м, на склоне начинаются небольшие заросли кустарника, за которыми открывается поляна со стоящим на ней полуразрушенным домиком. В скалах над поляной видны штольни, возле какого-то ржавого механизма валяются крупные, с кулак, куски горного хрусталя (рис. 4.6.).



**Рис. 4.7.** Вид вверх по ущелью р. Абдукагор. Мостик, видимый на фото и обозначенный на карте, переходить не нужно. Моренный вал ледника становится виден после поворота ущелья влево.

Тропа достаточно очевидна и остается таковой вплоть до моренного вала ледника Абдукагор (рис. 4.7). Его мы достигли около 12-ти часов за 4,5 ходки. С обеда вышли в 13-30 и двинулись вверх по правому борту ледника между моренной грядой и льдом. Как выяснилось месяц спустя, подойдя к первому правому ручью следует пересечь моренную гряду и идти по травяным полянам между ней и правым бортом ущелья. Но в этот день мы избрали другой путь и, придерживаясь ледника, за 5 ходок поднялись до 3850 м, после чего все-таки перелезли через гряду и остановились на ночевку на симпатичной зеленой полянке (рис. 4.8). Напротив нее, на другой стороне ледника, виден наш запланированный спуск с перевала Ребро. Прячем под камнем заброску для заключительной части маршрута. На небе тучки, на всякий случай ставим палатки.





**Рис. 4.8.** Травка, ровные площадки, чистая вода, ветра нет – жить можно. Место заброски и будущей дневки в моренном кармане на леднике Абдукагор.

**24.07 (3-й день).** Вышли в 7-30. К 9-15 спустились до места вчерашнего обеда. К 11-45 вернулись на «поляну четырех озер». В 13-10 ушли с поляны и к 16-15, перейдя мост через Абдукагор, оказались у оставленной два дня назад «закладки». Ночуем неподалеку от нее на песчаной террасе. Чистая вода есть в ручье метрах в ста выше по течению Абдукагора.

**25.07 (4-й день).** Вышли в 7-00, т.к. накануне наметили маршрут низом, возле реки. Однако через 20 мин. уткнулись в «необходимый» прижим, образованный недотаявшей лавиной. Пришлось лезть на склон и двигаться дальше по остаткам обозначенной на топографической карте дороги, густо заросшей травой (рис. 4.9). Ее регулярно пересекают глубокие саи и свежие морены, образованные камнепадами. Воды не бывает на протяжении длинных, масштаба часа, отрезках пути. Первый из встретившихся «серьезных» саев удалось пройти, поднявшись выше по склону метров на 50, а вот для пресечения следующего пришлось, наоборот, спуститься, и вдобавок рубить ступени в крутом конгломератном склоне.



**Рис. 4.9.** Путь вверх по Дустирозу. Остатки дороги на склоне.

В этом же сае тек ручеек, возле которого мы и пообедали (13-30 – 15-20). Дальше по остаткам дороги хорошо идетя вплоть до слияния Абдукагора с Дустирозом. Здесь дорога уходит выше по склону, на ее поиск пришлось потратить некоторое время.



**Рис. 4.10.** Водопад, пересекающий дорогу. Склон справа, не вошедший в кадр, непроходим.



Мы продолжали движение до тех пор, пока, ближе к вечеру (17-30), не уткнулись в мощный водопад, образуемый первым левым притоком Дустироза, обозначенным на карте (рис. 4.10). В этом месте он перехлестывает через дорогу и полностью размыл и ее и борт ущелья. Пройти под водопадом кажется невозможным, хотя разведка и обнаружила крюк, забитый в скалу поблизости от потока. Отложив переправу на завтрашнее утро, мы остановились на ночевку, расстелив спальные мешки прямо на дороге.



Рис. 4.11. Дорога окончилась. Впереди видна речка Джангалдара, левый приток Дустироза.

**26.07 (5-й день).** Выход в 7-15. Даже утром водопад казался грозным препятствием, и мы предпочли спуститься по крутому травяному склону практически к слиянию Дустироза с ручьем, где и удалось перепрыгнуть через поток на другой берег. Этот путь был найден накануне вечером, но переправа через ручей не представлялась возможной, утром же вода в нем очень заметно спала. Вновь поднявшись на дорогу, шли по ней до впадения в Дустироз речки Джангалдара (рис. 4.11). Дорога кончилась. Для переправы через Джангалдару пришлось натянуть страховку, течение оказалось достаточно сильным. Обедали в хорошо известной березовой роще (12-30 – 14-20). Вскоре после выхода с обеда уперлись в прижим, обогнуть который понизу не удалось из-за высокой воды в реке. Пришлось карабкаться верхом и даже бросить веревку на спуск. Дустироз в нескольких местах перекрывали лавинные выносы, по которым мы пару раз переходили с берега на берег, если это казалось целесообразным (рис. 4.12).



**Рис. 4.12.** И на реке бывают трещины. На снежном мосту через Дустироз.

Возможно, нам следовало воспользоваться таким мостом, чтобы перейти на правый берег, не доходя около часа до слияния Левого и Правого Дустирозов, т.к. практически в виду слияния мы, двигаясь по левому берегу, вновь уперлись в прижим, для преодоления которого снова понадобилось делать разведку, лезть вверх по склону и вешать веревку на спуск (рис. 4.13). Остановились на ночевку на левом берегу Левого Дустироза около 19-30. За чистой водой пришлось подниматься на заросшее карликовой березкой моренное плато. На нем много ручьев, но мало ровных мест под палатку. Заключительный отрезок перед слиянием Дустирозов мы прошли вдоль реки. На моренное плато справа по ходу при желании можно залезть – оно довольно живописно, но такой вариант пути дорогу не сокращает.





**Рис. 4.13.** Обход прижима на Дустирозе.

**27.07 (6-й день).** Вышли в 7-00, т.к. предстояла переправа через Левый Дустироз. Опять пришлось вешать страховку из-за сильного течения. Перебрались на правый берег Правого Дустироза по лавинному выносу и подошли под моренный вал. Перед валом есть замечательная поляна с густой травой, на которой установлена памятная табличка в честь геодезистов, работавших в этих краях в 1960-е годы (рис. 4.14). На вал мы залезли по центру (рис. 4.15), но можно подняться на него и обойдя справа по ходу. За валом открывается дивный вид на долину Дустироза (рис. 4.16), куда мы спустились по крутой сыпуче практически с места, на которое поднялись и через ходку остановились на обед.





**Рис. 4.14.** Поляна перед моренным валом Дустироза. Фото вниз по течению Дустироза. Володя определяет направление дальнейшего движения.



**Рис. 4.15.** Слияние Левого и Правого Дустирозов. Правый Дустироз вытекает из-под моренного вала, видимого на заднем плане.

Обедали до 14-00. Под перевал Дустироз (2А, 4750 м), следует идти, придерживаясь левого борта долины. Перевал остается скрыт практически до высоты 4200-4300 м. Мы немного ошиблись в ориентировке, но при помощи GPS в конце-концов разобрались. На ночевку остановились около 19-00, на высоте 4400 м, в виду перевальной седловины.



**Рис. 4.16.** Вид с вершины моренного вала. К перевалу Дустироз – вверх по ущелью, направо за угол и все время вдоль борта ущелья. Седловина не показывается вплоть до высоты 4200-4300 м.

**28.07 (7-й день).** Вышли в 8-05. Повесили на подъем одну веревку по снегу в правом углу, перевала, через забитый снегом бергшруд (рис. 4.18). Группа собралась возле тура около 10-ти часов.



**Рис. 4.18.** Седловина перевала Дустироз. На подъем провешена одна веревка под скалы справа.

С утра плохая погода, идет мокрый снег. Сняли записку.... Спуск с перевала на ледник Язгулемский долг и утомителен, особенно из-за недостаточной акклиматизации. У нас он начался по снежному склону, на котором со всех сторон виднелись следы небольших лавин и камнепадов (рис. 4.19). К счастью, ни с тем, ни с другим столкнуться не пришлось.



**Рис. 4.19.** Начало спуска с перевала Дустироз.

Снежный склон уперся в морену, с которой мы ушли налево, на крутой конгломератный склон, довольно скользкий из-за моросившего дождя (рис. 4.20). Путь вниз по морене выглядел слишком крутым. На ледник удалось попасть примерно к 13-30.



**Рис. 4.20.** Озеро Захарченко хорошо видно во время спуска с перевала Дустироз.



**Рис. 4.21.** На берегу озера Захарченко. До камушка в центре озера никто доплыть не сумел, но пытались.

Пройдя немного вверх по его правому борту, остановились на обед возле небольшого озера, и с места обеда начали пересекать ледник в направлении озера Захарченко, хорошо видимого на протяжении спуска с Дустироза. Около 18-30 остановились на ночевку на поляне возле озера (рис. 4.21). Очень красиво, но погода не радует. Самые закаленные участники втайне от руководителя полезли купаться, однако до единственного островка на озере не сумел добраться никто: благоразумие заставляло развернуться к берегу на полпути.



**Рис. 4.22.** Ледник Захарченко. Начало подъема к перевалу Одесса. Вид вниз на закрытый облаками ледник Язгулемский, с которого мы ушли.

**29.07 (8-й день).** Вышли в 7-30. Туман, моросит дождь. Вначале шли по травянистой гряде вблизи правого борта ледника Захарченко, потом перебрались на ледник, закрытый снегом, и двигались по нему в связках, при этом пришлось некоторое время маневрировать в ледопаде (рис. 4.23).





**Рис. 4.23.** Достаточно простой ледопад ледника Захарченко

Выше ледопада ледник расширяется и становится более пологим. Впереди видна характерная скала, слева от которой по снежному склону начинается подъем на перевал Одесса (3А, 5120 м). Однако для того, чтобы подойти к началу подъема, пришлось заложить широкую дугу влево по ходу, т.е. к правому борту ледника, двигаясь по выделяющейся гряде. Она вывела на ровные площадки, где мы и остановились на ночевку около 18-00. Выше и левее ночевки находился красивый ледопад (рис. 4.24), Казалось, что если пройти сквозь него, то можно попасть в небольшой цирк, откуда просматривался путь подъема на левую седловину Одессы. Тройка разведчиков попробовала такой проход найти, но не сумела. Собственно, имелся выбор: рискнуть пробраться через ледопад либо сходить протоптать ступени на ребро, разделяющее две седловины Одессы. Разведчики отдали предпочтение более романтичному варианту, однако выход на ровное снежное плато в последний момент преградил высокий серак, сложность преодоления которого явно не соответствовала получаемой выгоде. В случае успеха мы надеялись избежать подъема на ребро по склону со следами недавно сошедших лавин.



**Рис. 4.24.** Стоянка под перевалом Одесса. Видна левая седловина и ребро, разделяющее две седловины перевала. За ледопадом находится ровное плато, но проход через ледопад найти не удалось, поэтому на следующий день пришлось лезть на ребро.

**30.07 (9-й день).** Всю ночь шел снег, правда, не особенно обильный. Вдобавок, утром висел густой туман, который, к счастью, начал рассеиваться ко времени нашего выхода со стоянки (около 8-00). Для подъема на Одессу вначале нужно залезть на мощное, закрытое снегом ребро, разделяющее две седловины перевала. Мы начали подъем левее характерного скального выхода, ориентируясь на который шли накануне по леднику (рис. 4.25). Передовая двойка вешала перила и топтала ступени, остальная группа челноком таскала рюкзаки. Для подъема на ребро оказалось достаточно одной веревки по крутому фирновому склону.



**Рис. 4.25.** Подъем на ребро, разделяющее две седловины перевала Одесса.

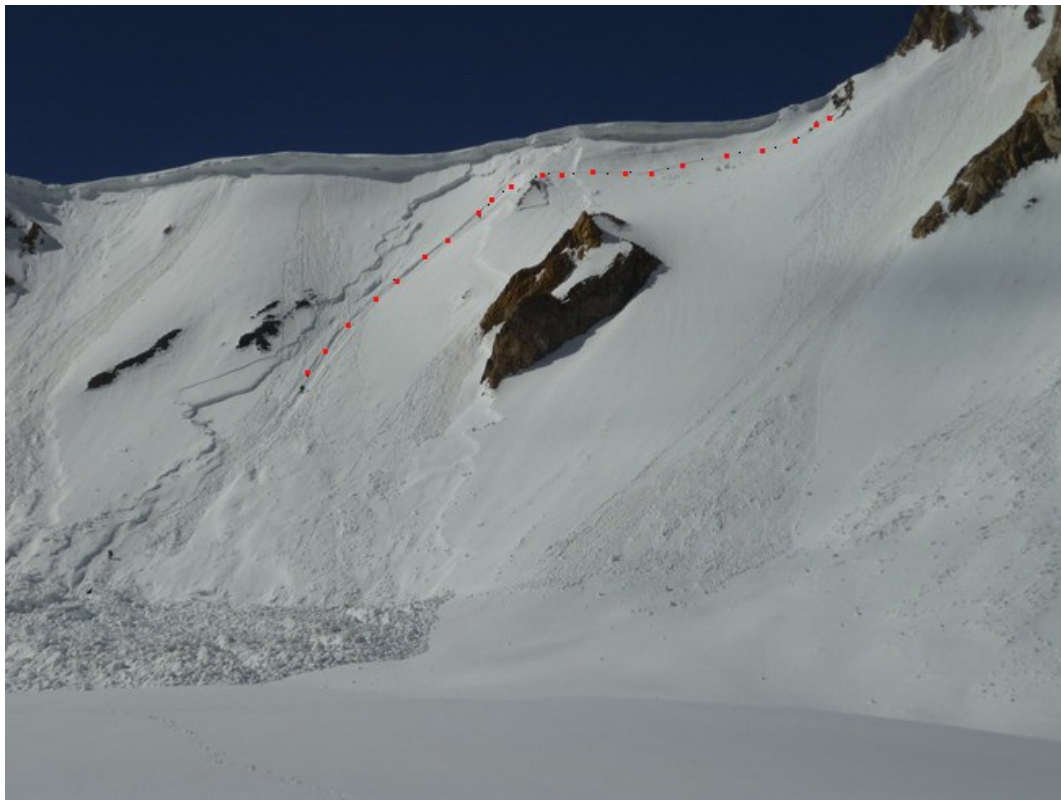
Крутой перевальный взлет также казался лавинопасным, особенно с учетом ночных осадков. Ребро оказалось закрыто довольно глубоким (выше колена) свежим снегом, движение по которому не вызывало больших опасений, но требовало определенных физических усилий. Путь по ребру вывел в широкую мульду, из которой, поначалу сунувшись вправо, повернули налево (рис. 4.26).



**Рис. 4.26.** Уход на левую седловину Одессы из мульды на ребре. Две веревки вверх по глубокому снегу и одна веревка горизонтальных перил.



Подъем из мульды прямо вверх или вправо казался опасным из-за крутого глубокого снега. «Левый» путь привел еще в одну мульду, из которой уже была видна левая (для нас) седловина перевала, но чтобы попасть на нее пришлось преодолеть крутой снежный склон, повесив еще две веревки.



**Рис. 4.27.** Спуск с перевала Одесса на юг. Все время под карнизами, а что делать?

Здесь снег был так глубок, что ступени приходилось трамбовать практически всем телом. Верхний конец последней веревки удалось закрепить на двух ледобурах в бергшрунде. От этой точки еще одна веревка траверса влево завершала подъем на перевал. Последняя веревка была необходима, поскольку финальный кусок подъема, хоть и сравнительно простой технически, проходил над длинным крутым склоном. Группа собралась для спуска около 18-00. С перевального гребня на южную сторону свисали сплошные карнизы (рис. 4.27), под которыми вначале пришлось заложить длинный траверс вправо (1 веревка по снежному склону). Траверс выводил на небольшой скальный островок. Спустившись с него вправо в снежный желоб с плотным снегом, мы закрепили веревку на щите. После нее, наконец, можно было идти пешком. С юга под перевалом имеется большое снежное плато, на котором около 19-30 и были вытоптаны площадки под палатки на безопасном расстоянии от свежих лавинных выносов, каковых в перевальном цирке было более чем достаточно. Мы считаем, что прошли перевал наиболее безопасным способом при наличии заметной лавинной угрозы. Весьма полезными оказались рации, активно использовавшиеся в течение всего рабочего дня.



**Рис. 4.28.** Миша Сорокин записывает в дневник впечатления от прошедшего дня. Пузыри на руке – последствия ожога травой, полученного где-то на Дустирозе. Носите перчатки!

**31.07 (10-й день).** Ночь была ясной, подморозило. Вышли в 7-30, сразу связавшись и обув кошки. Ледопад ледника Ракзоу Западный оказался несложным (рис. 4.29). Мы прошли его ближе к центру, а в виду слияния с Ракзоу стали смещаться влево и около 12-00 стали на полудневку на каменной гряде возле его правого борта (рис. 4.30).



**Рис. 4.29.** В поисках пути по леднику Ракзоу Западный. Нам нужно влево.



**Рис. 4.30.** А вот и ледник Ракзоу. Видно озеро, на берегу которого, напротив перевала Выгодный, нашлась площадка для полудневки.

**1.08 (11-й день).** Выход в 7-15. Ясное утро, безоблачное небо. В начале подъема на перевал Выгодный, стало плохо Володе Юдину (рис. 4.31). Пришлось вызывать вертолет. Дальнейшая эпопея оказалось весьма поучительной, поэтому остановлюсь на ней подробнее.



**Рис. 4.31.** Командир заболел, вызываем вертолет.

Все окончилось благополучно, потому что:

1. Мы были застрахованы от несчастного случая на 30 000 \$ каждый в страховой компании, с которой годом раньше (увы!) уже имели дело и в репутации которой не сомневались. У нас был с собой весь необходимый пакет документов с контактными телефонами. Пакет выдается при оформлении полиса. Советуем прочесть весь мелкий шрифт – анатомические подробности обостряют чувство ответственности перед своим организмом.
2. У нас был надежно работавший спутниковый телефон с достаточной суммой денег на счету, с которого мы ежедневно отправляли SMS-сообщения домой, т.е. регулярно проверяли его работоспособность
3. У нас была испытанная солнечная батарея для подзарядки аккумуляторов.
4. Мы пользовались услугами фирмы «Навруз», с ее руководительницей двоих из группы, особенно заболевшего, связывают дружеские отношения. «Навруз» был нашим страховым представителем в Душанбе. Правда, непосредственно нами занималась фирма «АльпМашков», на тот момент контролировавшая полеты вертолета.
5. Мы быстро, в течение получаса, связались со страховой компанией, которая также оперативно установила связь с «АльпМашков» и заказала вертолет. Врач компании дал несколько советов по медицинскому сопровождению больного.



6. Нам пообещали прислать вертолет в течение нескольких часов и запросили координаты места, где мы находимся.

И тут выяснилось:

7. GPS-координаты ровным счетом ничего вертолетчикам не говорят, они, по бедности, не пользуются GPS-навигатором. И доли градуса, и минуты с секундами были одинаково непонятны. Нас спрашивали, каким образом мы очутились на леднике Бивачный?

8. Летчики не знали, что такое ледник Ракзоу – он на топографических картах не обозначен. Страховому представителю необходимо оставлять доступную для понимания карту, на которой обозначен маршрут. Самое надежное – две карты, орографическая и топографическая.

Позднее оказалось:

9. Летчики использовали полет к нам как оказию для посадки в Ванче, куда они отвезли какой-то свой груз. Здесь же они пытались расспросить Галимата, в какую сторону мы пошли?



**Рис. 4.32.** Прилетел, все-таки.

Тем не менее:

10. Вертолет прилетел во второй половине дня, ориентируясь по Бартангу в соответствии с данным нами описанием, сделал круг над нашими головами и улетел – летчики нас не увидели. Для надежного привлечения внимания требуется фальшфейер, но их нельзя провозить в самолете!

И все-таки:



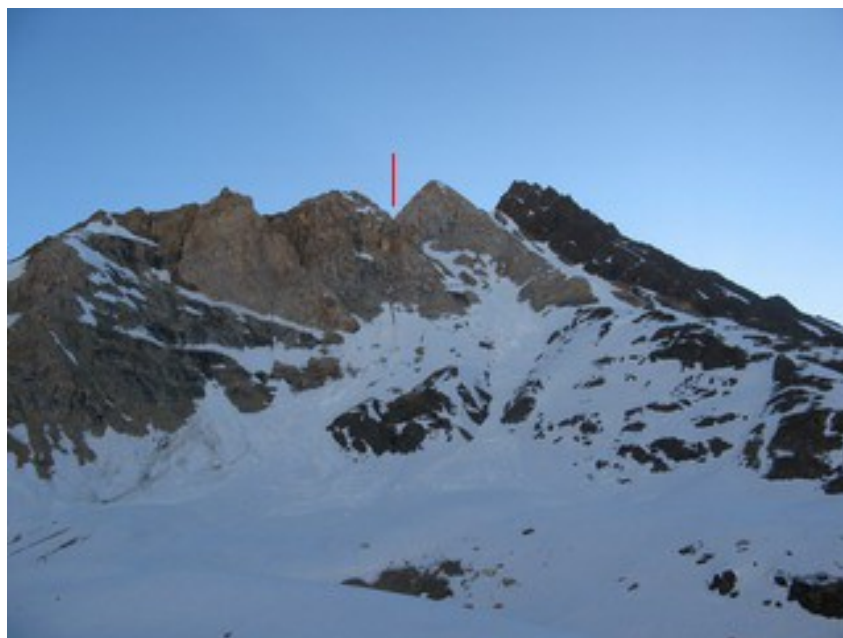
11. Вертолет нашел нас на следующий день, около 14-00 (рис. 4.32). Для этого его пришлось наводить по спутниковому телефону, связываясь с другим спутниковым телефоном, к счастью, имевшемся у начальника Ванчского аэропорта. Такие звонки стоят в несколько раз дороже обычного тарифа, поэтому в результате переговоров у нас образовался долг в 8000 руб. и наша SIM-карта была заблокирована – на всякий случай нужно иметь запасную карту. Деньги со счета снимаются с большой задержкой после разговора, оперативно контролировать состояние счета нельзя.

Следует признать, что:

13. Нам повезло с погодой, а также с тем, что неподалеку от места происшествия имелась площадка для приема вертолета. К счастью, состояние больного позволяло ждать, но не факт, что в случае чего мы смогли бы довести Володю до жилых мест самостоятельно, т.к. оптимальный маршрут проходил через перевал Д. Пашенко, (2 Б, 5000 м).

В Душанбе Володя прошел обследование в местной больнице и был отпущен домой. Страховой компании был выставлен счет в 30 200 \$, и мы не знаем, чем кончились переговоры между ней и «АльпМашков». Нам не звонят, и мы не звоним.

Небольшой положительный момент состоял в том, что вертолет захватил для нас 4.5 литра бензина, некоторую нехватку которого мы ощущали. Бензин купил Галимат.



**Рис. 4.33.** Седловина перевала Выгодный (1Б\*, ок. 4900 м.).

**2.08 (12-й день).** Итак, около 14-00 мы посадили Володю в вертолет на Душанбе и отправились во второй раз брать перевал Выгодный. Руководство группой перешло к О. Мешкову. Изменились и наши дальнейшие планы: из-за потерянных дней пришлось отказаться

от прохождения перевалов Хурджин Средний и Дорофеева-Горбунова в пользу перевала «5921», впервые пройденного А. Лебедевым.



**Рис. 4.34.** Подъем на перевал Выгодный. Топчем ступени.

Это был наш запасной вариант, а также кратчайший путь на ледник Федченко. Перед отлетом Володя порекомендовал обязательно пройти перевал Паустовского и трезво взвесить возможность восхождения на пик Революции.

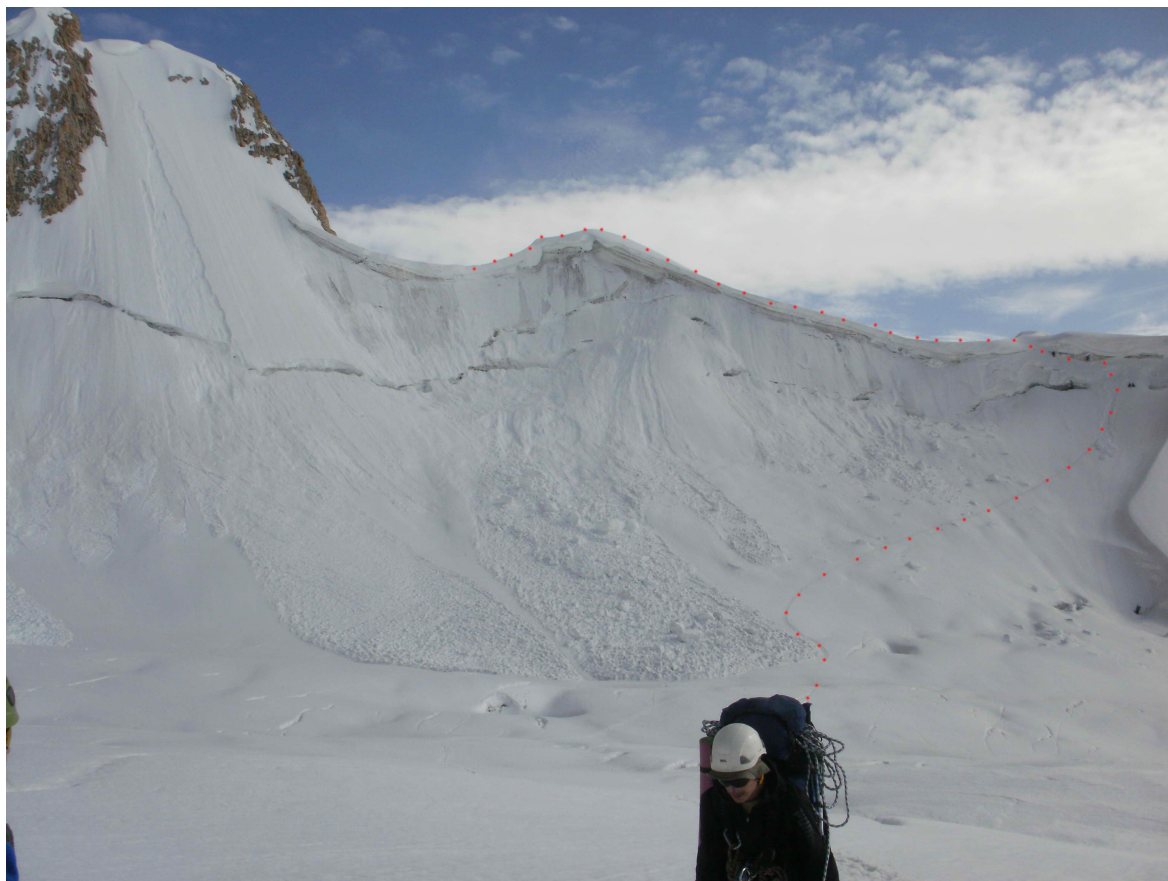
Оба дня, пока мы ждали вертолет, стояла отличная солнечная погода. Снег в середине дня заметно размяк, поэтому весь подъем на Выгодный пришлось честно отработать «паровозиком», топча ступени. Тур на седловине не нашли. Для спуска с перевала потребовалось пройти заметно влево по ходу, в направлении ледопада Ракзоу, через небольшую вершинку, полностью закрывающую длинный гребень Выгодного, спускающийся на запад. Вид на ледопад, открывающийся с точки, откуда начинался спуск, легко позволял понять, за что Выгодный получил свое имя (рис. 4.35). Начало спуска с перевала представляло собой траверс снежного склона, нижний конец первой веревки удалось закрепить на ледобурах в бергшрунде (рис. 4.36). От него вниз была брошена еще одна веревка, после чего крутизна склона позволила идти пешком (рис. 4.37). Встали на ночевку около 18-30 вблизи перевала.



**Рис. 4.35.** Вид на ледопад Ракзоу с перевала Выгодный. Группа идет вниз по перевальному гребню к началу спуска. Фото на запад. Спуск на север.



**Рис. 4.36.** Перевал Выгодный. Конец первой веревки на спуске и начало второй.



**Рис. 4.37.** Маршрут спуска с перевала Выгодный Фото на юг.

**3.08 (13-й день).** Выход в 7-20. Ледник закрытый, идем в связках. Орография очевидная, а имеющаяся информация о перевале скудная: что-то между 2Б и 3А.





**Рис. 4.38.** Перевал «5921». Очередь на перила. Фото на север.

Под началом подъема на хребет, ведущий к вершине 5921, мы оказались около 10-00. Выбор начала подъема был сделан из общих соображений – по пути, казавшимся самым простым, приблизительно посередине хребта, выводящего на вершину 5921. Поднялись по склону к бергшунду (рис. 4.38) и выше него повесили 8 веревок по крутому фирну с участками льда. Выбрались на хребет к 16-00, практически к макушке скалы, видимой на рис. 4.39. Наскоро перекусили и приспустились немного ниже, на седловину, пригодную для установки палаток (рис. 4.40). Этот отрезок пути занимает 7-8 минут, но на нем попадаются трещины.





**Рис. 4.39.** Перевал «5921». Ночевка на 5700. Фото на юг сделано разведчиками с точки выше по склону. В центре фотографии виден хребет, в котором находится перевал Выгодный.

Двойка сходила выше по склону на разведку и вернулась с неутешительными известиями о глубоком снеге и обилии мелких трещин. Тур на седловине, где мы ночевали, не нашли, хоть и искали старательно. Весь день было пасмурно. Во время подъема в очередной раз с большой пользой для дела использовались рации.



**Рис. 4.40.** Перевал «5921» Вид с места ночевки на вершину 5921. Верхушка скалы примыкает к склону, перевалить через нее легко. Фото на север.

**4.08 (14-й день).** Утром густой туман. Вышли около 8-ми, когда слегка развиднелось. Перевалили через небольшую скалу, у подножия которой ночевали, и повесили три веревки по снежно-ледовому склону средней крутизны в условиях практически полного отсутствия видимости.



**Рис. 4.41.** Обед под вершиной 5921. Получасом раньше казалось, что и ночевать здесь придется, но ветер разогнал густую облачность. Фото на север.

Кстати, издали создается впечатление, что скала – это жандарм, но в действительности ее вершина соединяется со склоном и через нее легко перебраться (рис. 4.40). Третья веревка заканчивалась на краю глубокой и широкой трещины, за которой просматривалась отвесная снежная стенка (рис. 4.41). Видимость несколько метров. Ставим палатки – площадка есть - и начинаем готовить обед в уверенности, что и ночевать здесь тоже придется, однако поднявшийся ветер через час полностью разогнал тучи, позволив полюбоваться сверху ледопадами ледника Язгулемдара.



Рис. 4.42. Памятник пензенским альпинистам, погибшим в 1971 г. при восхождении на вершину «5921». Фото на север.

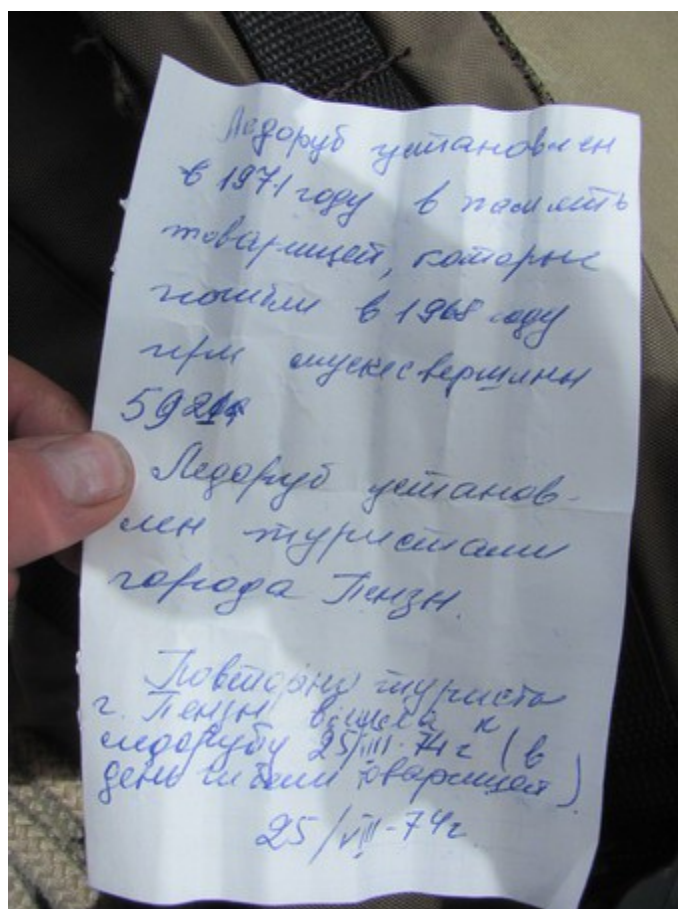


Рис. 4.43. Возможно, это следует учесть при выборе имени для перевала «5921».





**Рис. 4.44.** Вид на вершину 5921 с ледника Федченко. Ледоруб установлен на скале в средней части гребня. Фото на юг. Для спуска на ледник Федченко нужно траверсировать весь гребень слева от вершины 5921. Начало спуска с гребня на ледник Федченко находится за пределами левой границы кадра..

Быстро сворачиваемся и начинаем спуск, точнее траверс хребта от вершины «5921» в направлении перевала Хурджин Верхний. Стараемся по возможности склон не подрезать, потому что снега на нем выше колена.



**Рис. 4.45.** Лагерь на слиянии ледников Федченко и Язгулемского после спуска с перевала «5921». Фото на восток.



Примерно через полторы ходки натываемся на скалах на муляж ледоруба, под которым находим памятную записку (рис. 4.42, 4.43). От этого места начинаем более решительно терять высоту, продолжая, тем не менее, сохранять общее направление движения в сторону седловины Хурджина Верхнего. Наконец, склон под нами «зовет» спуститься на ледник, что мы и делаем, оказываясь к 16-30 метрах в 400-х западнее седловины Верхнего Хурджина (рис. 4.44). Продолжаем движение в связках и около 18-00 устанавливаем палатки на слиянии ледников Язгулемского и Федченко (рис. 4.45). Еще остается достаточно светлого времени, чтобы все желающие могли прогуляться и посмотреть на могучий ледопад Язгулемского. Великолепный закат.

По нашему мнению, перевал «5921» – честная 3А, учитывая техническую сложность, высоту и длительность прохождения, при этом оба его склона приблизительно равноценны по трудности. Предлагаем первопроходцу перевала А. Лебедеву придумать ему имя и внести перевал в классификатор. На прохождение перевала следует планировать не менее двух дней. Лавинная опасность перевала зависит от конкретных снежных условий. В нашем случае она была умеренной, но памятник на скалах заставляет задуматься. Достоинством перевала является возможность прохода с ледника Ракзоу на ледник Федченко в обход ледопадов ледника Язгулемдара.



**Рис. 4.46.** По леднику Федченко к перевалу Ребро. Автоматическая ГМС, на которую наткнулись случайно.

**5.08 (15-й день).** Вышли в 7-20. Идем в связках, медленно набирая высоту в направлении перевала Ребро. Все хребтики, видимые впереди, следует оставлять слева по ходу. Седловина

Ребра со стороны ледника Федченко трудноопределима, вот и мы ошиблись местом, с которого следует поворачивать на север, из-за чего один из хребтиков пришлось перелезть.



**Рис. 4.47.** Плохо выраженная седловина перевала Ребро находится за перегибом.

Зато на его каменной пологой вершукке обнаружилась автоматическая метеостанция, аналог которой мы позднее увидели на ГМС им. Горбунова (рис. 4.46). Легкая облачность, закрывавшая небо утром, развеялись, благодаря чему в обед удалось немного позагорать (рис. 4.47), однако вершина пика Революции не видна. На скалах правее седловины Ребра снимаем записку группы А. Мамонтова, оставляем свою и начинаем спуск (рис. 4.48).



**Рис. 4.48.** Вид на север с седловины перевала Ребро.

Три веревки по крутому снегу, повешенные на щите, и вот мы ставим палатки на широкой комфортной полке под мощным ледовым сколом (рис. 4.49, 4.50).



**Рис. 4.49.** Спуск с ледника Федченко к месту ночевки на перевале Ребро



**Рис. 4.50.** Ночевка на перевале Ребро перед спуском. Спускной маршрут начинается с дальнего угла. Фото на запад.



О, чудо! Напротив нас, через глубокий кулуар, видна палатка (рис. 4.51)! Пять лет на Ребре никого не было, а тут такая встреча. Памир оживает! Оказалось, что это группа МГУ, как и мы проходящая «пятерку».

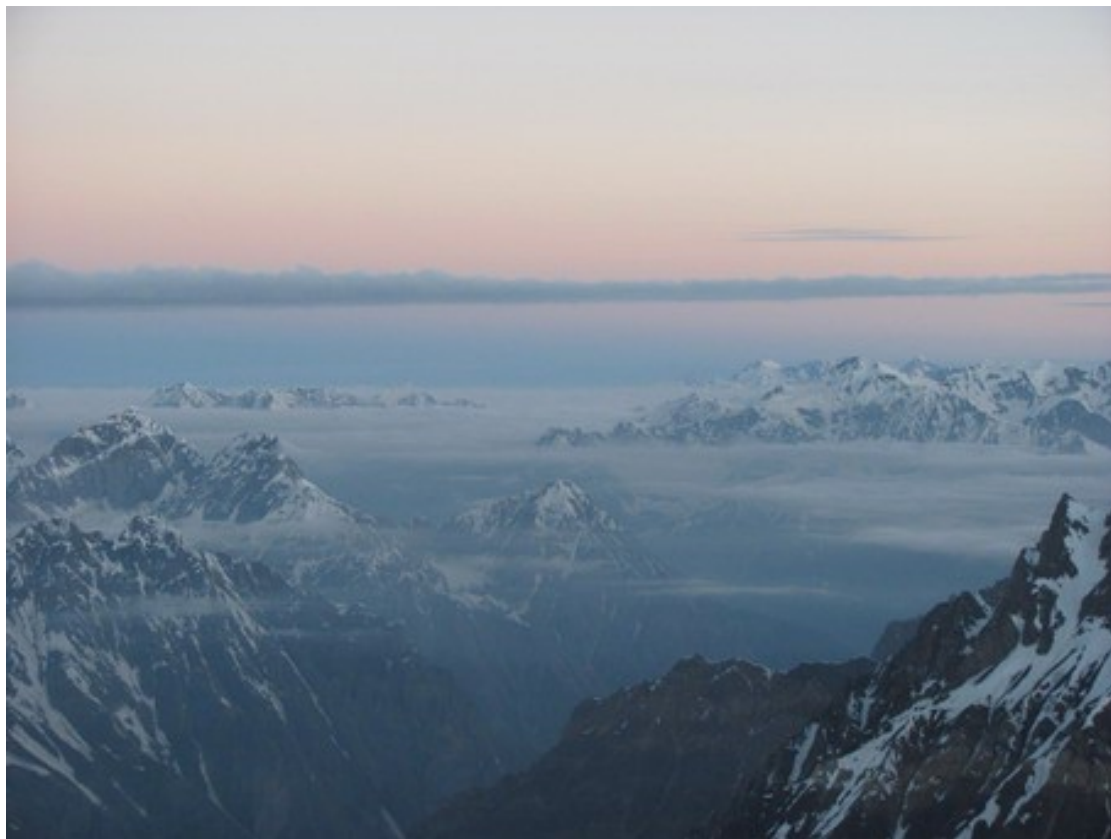


**Рис. 4.51.** Палатка группы МГУ на перевале Ребро.

Нас разделяет около сотни метров, но голосовую связь установить удастся. Просим ребят отправить в Новосибирск смс-ку о том, что у нас отказал спутниковый телефон. Через три дня телефон ожил, после того, как накопившийся долг был ликвидирован вернувшимся в Новосибирск Володей. По удивительному стечению обстоятельств это произошло сразу после протирки контактов SIM-карты спиртом, что еще более укрепило нас в вере в живительные свойства этой волшебной жидкости.

Разведка показала, что спуск с Ребра следует начинать с западного угла нашей площадки, к виднеющимся внизу небольшим скалам. До них 2 веревки. Спустившись около 10 м по скалам, оказываешься в том самом кулуаре, что разделяет нас и москвичей. Г. Сальников особо предупреждал об его камнепадоопасности. Для ускорения спуска мы несем с собой десяток дюралевых пробок, с помощью которых планируем сдергивать веревки на льду, и

несколько снежных парашютов. Конструкция обоих приспособлений почерпнута из отчета А. Лебедева. Пробка – тот же ледобур, но без зубов и с петлей из стального тросика вместо уха. Закручивается в готовую дырку от ледобура.



**Рис. 4.52.** Встречаем рассвет на перевале Ребро.

**6.08 (16-й день).** Вышли еще в сумерках, около 7-00. Фантастический вид на окружающие хребты (рис. 4.52). В том числе и ради таких пейзажей ходим в горы. Спустившись в кулуар (на скалах была чья-то петля из цветного репшура) начинаем вешать, долго и упорно.



**Рис. 4.53.** При спуске с перевала Ребро использовались дюралевые пробки, снежные парашюты и иные нетрадиционные методы страховки ☺.

Получилось еще 14 веревок. По пути повстречали двойку москвичей, спустившуюся накануне за упущенным с Ребра рюкзаком. Ребята дали ценный совет по прохождению нижней части Ребра, которым мы и воспользовались. Пробки отлично себя зарекомендовали, действительно ускоряя спуск. Несколько раз пришлось забивать их в подходящие по размерам трещины скал правого (для нас) борта кулуара, кроме того, однажды пригодился и парашютик (рис. 4.53).





**Рис. 4.54.** Спуск с перевала Ребро. Место перехода на скалы на высоте 4800 м из кулуара. Фото сделано с площадки, на которой мы остановились на обед. Красный пунктир – наш путь спуска, зеленый пунктир – маршрут подъема москвичей.

Пройдя около половины спуска с Ребра, следуя совету москвичей, пересекаем кулуар направо по ходу, и к 13-00 выбираемся на площадку на скалах на высоте около 4800 м (рис. 4.54). Обедаем, и в 15-00 продолжаем движение вниз, вначале по скальному гребню, закрытому снегом, потом возвращаемся в кулуар, но уже на тот его участок, что не простреливается камнями. Замечу, что на протяжении всего спуска сверху прилетел единственный крупный камень, от которого пришлось уворачиваться. Возможно, это связано с достаточно толстым слоем снега, закрывавшим лед в кулуаре. Спустя час после выхода с обеда оказываемся на леднике Абдукагор. Пересекаем его практически по кратчайшему пути, слегка полавировав между трещинами, и перебираемся через боковую моренную гряду в моренный карман, покрытый травой, по которому к 19-00 спускаемся до поляны с заброской. Да уж, трудовой выдался день (рис. 4.55)!



**Рис. 4.55.** Вид на перевал Ребро с правого борта ледника Абукагор. Зеленым обведены места ночевки и обеда.

Следует признать, что московская группа выбрала наиболее безопасный путь подъема на перевал, придерживаясь выпуклого контрофорса левее кулуара, по которому спускались мы. Наш маршрут повторял путь группы А. Мамонтова в 2005 г., но на спуск. Во время заноса заброски по леднику Абукагор мы оценивали потенциальную камнепадоопасность Ребра и сочли ее приемлимой.



**7.08 (17-й день).** Вечером казалось, что ночевать можно под открытым небом, однако закапавший дождь вынудил ставить палатки в кромешной тьме и не прекращался до утра. Дождь продолжал идти с перерывами весь день, слегка испортив долгожданный отдых. Решаем продлить дневку еще на сутки – хочется помыться и посушиться. В жертву лени приносится часть маршрута по леднику Федченко, выбираем запасной вариант возвращения через перевал Абдукагор. Зато можно оставить на поляне часть вещей и продуктов, тем самым несколько разгрузив рюкзаки.

**8.08 (18-й день).** Дождь продолжает моросить непрерывно. Солнышко выглянуло лишь на полчаса в середине дня. По договоренности, каждый из нас спрятал в заброску полукилограммовый вкусный сюрприз. У большинства это что-то сладкое, только в Володиных вещах находим копченую рыбу, да Марина упорно отказывается выложить свой сюрприз к чаю, говоря, что он для этого не совсем подходит.

**9.08 (19-й день).** Вышли в 7-20. Вначале движемся по полянам моренного кармана, потом через «бараньи лбы» переходим на лед, ближе к правому борту ледника. После обеда, для того чтобы обойти остающийся справа по ходу ледопад, приходится повесить одну веревку в ранклюдте (рис. 4.56).



**Рис. 4.56.** По пути к перевалу Златоуст. Веревка в ранклюдте ледника Абдукагор. Фото на север.

Снег под ногами мокрый, все дни нашего отдыха ледник был закрыт густым туманом, видимо и здесь моросил дождь. Пройдя веревку, оказываемся на широком закрытом леднике. Его правая часть и центр выглядят достаточно ровно, но вот насколько прочны снежные мосты

через трещины? Формируем связки. Маневрирование между трещинами уводит в среднюю часть ледника. Пара участков оказывается довольно неприятными из-за обилия узких глубоких разломов, закрытых снегом, но в итоге без серьезных происшествий прорываемся на ровные снежные поля. Примерно к 19-00 забираемся до 5038 м по GPS и встаем на ночевку вблизи поворота на перевал Златоуст (рис. 4.57). Пасмурно, идет снег.



**Рис. 4.57.** Ночевка на повороте с ледника Абдукагор к перевалу Златоуст. Фото на запад.

**10.08 (20-й день).** Вышли в 7-30. Плохая видимость, легкий снег. Перевал Златоуст – односторонний. Со стороны ледника Абдукагор на него выводит медленный подъем по пологому снежному склону. Есть подозрение, что перевал нанесли на карту уральские альпинисты, совершавшие первое восхождение на пик Златоуст, а в туристском походе он до сих пор ни разу пройден не был. Во всяком случае, никакого описания перевала в Сети обнаружить не удалось. Это не удивительно, т.к. перевал Златоуст выводит на ледник Федченко почти в то же место, что и популярный перевал Абдукагор. Мы заявили Златоуст, чтобы дважды не ходить через Абдукагор, в том случае, если бы решили возвращаться в Ванч не через перевал Кашал-Аяк.





**Рис. 4.58.** Седловина перевала Златоуст. Место обозначено начало нашего спуска с перевала.

Координаты седловины Златоуста (рис. 4.58), занесенные в GPS-навигатор, практически совпали с удобным местом для спуска. На деле южный склон перевала обрывается вниз по широкой дуге от одного борта ледника до другого. При подъеме с севера мы придерживались направления на хорошо заметные издали по ходу слева скальные выходы. Промежутки между ними выглядели как образцово-показательные седловины. В действительности же с южной стороны там находятся скальные сбросы, никак не соответствующие категории 2А. Подходящее место для спуска нашлось практически посередине ледника. Пришлось пробить небольшой карниз, верхнюю веревку закрепили на парашюте (рис. 4.59).



**Рис. 4.59.** Спуск с перевала Златоуст на ледник Федченко.

Дальше начался крутой снежно-ледовый склон, и в итоге до пологого участка понадобилось повесить пять веревок. Завершив спуск около 13-00, пообедали и в связках пошли к леднику Федченко, тропя неглубокий (по щиколотку) снег. Хотя снег и неглубок, а ледник ровен, но ведущего приходится регулярно менять – сказывается высота и увесистые рюкзаки. На ночевку останавливаемся около 18-00 на высоте 5200 м. Солнца не было видно весь день. За ужином Марина наконец-то угостила нас припасенным «сюрпризом». Это оказался тубик с майонезом! Нетривиальное решение, с восторгом принятое коллективом.

**11.08 (21-й день).** Вышли в 7-45. Мимо склонов пика Гидростроителей подошли к ледопаду, выводящему на плато, в верховьях которого находятся перевалы Омара Хайяма и Паустовского. На леднике еще видна тропа, пробитая москвичами, прошедшими за три дня до нас в том же направлении (рис. 4.60). К обеду (13-00), медленно набирая высоту, поднялись до 5600. Стоявшая с утра отличная погода внезапно резко портится, видимость падает до нескольких метров, начинает порошить снег. Пытаемся идти по стрелке GPS-навигатора и воспоминаниям о рельефе, полученным при разглядывании будущего пути на обеде.



**Рис. 4.60.** Перекресток на леднике Федченко. Видна «московская» тропа. А мы пойдем своим путем. Фото на запад.

Тучи иногда развеиваются на короткое время, что позволяет корректировать маршрут. В какой-то момент воспоминания и показания навигатора начали противоречить друг-другу, и я совершенно напрасно не доверился высоким технологиям. Правда, сделанный крюк отнял у группы от силы 15 минут, но послужил хорошим уроком. К 17-00 походим под огромный ледовый сброс и на высоте 5950 м ставим палатки неподалеку от огромной воронки, в которой, по словам одного из участников, «можно уединиться, но нельзя расслабиться» (рис. 4.61). Тройка разведчиков отправляется посмотреть путь на седловину Паустовского. Им удалось протоптать ступени до 6150, и дальше видимость упала до нуля. Прождав около часа и так и не разглядев выхода на седловину, тройка вернулась обратно по своим следам. За ужином нас ждал еще один сюрприз от Марины, решившей отметить тортом мамин день рождения (рис. 4.62).



**Рис. 4.61.** Ночевка под перевалом Паустовского возле трещины, в которой можно уединиться, но нельзя расслабиться. Фото с гребня, ведущего на перевал Паустовского.





**Рис. 4.62.** Ну очень вкусный тортик. Присоединяемся к поздравлениям.



**Рис. 4.63.** Подъем на перевал Паустовского от места ночевки. За перегибом нужно набрать еще около 100 м по высоте вдоль гребня, видимого на фоне неба.

**12.08 (22-й день).** Выход в 7-50. По вчерашним наполовину занесенным снегом ступеням поднимаемся на 6200 за 50 минут (рис. 4.63). Выясняется, что накануне разведчики стояли в нескольких десятках метров от выхода на седловину (рис. 4.64). Собственно, перед ними был неглубокий снежный желоб, противоположный край которого терялся в тумане.



**Рис. 4.64.** Выход на седловину перевала Паустовского. Фото в сторону ледника Федченко.

Как оказалось, этот желоб тянется до самого перевального перегиба. На седловине перевала Паустовского, расположенной сразу под одноименным пиком, достаточно места для установки палаток. Однако вылизанные ветром плотные борта ложбины, чем-то напоминающей хав-пайп (рис. 4.65), заставляют предположить, что ночевать здесь может быть неуютно.



**Рис. 4.65.** Седловина перевала Паустовского. Фото в сторону ледника Грум-Гржимайло.

Спуск с перевала на ледник Грум-Гржимайло достоин категории 3А. Мы начали с косого траверса к скальному островку (одна веревка, рис. 4.66). Следующая веревка была закреплена на скальном крюке, и спуск по снежному склону вывел к другому скальному островку (рис. 4.67).



**Рис. 4.66.** Вид с седловины на точку закрепления второй веревки на скалах.

От него две веревки были повешены по снегу на щите и ледорубе, под бергшруд, где имелась полка, достаточно вместительная для сбора группы. Здесь нас накрыло облако и видимость пропала минут на сорок.



**Рис. 4.67.** Вид на седловину и верхнюю точку закрепления второй веревки.

Продолжение спуска по снежному склону потребовало навески еще трех веревок и преодоления еще одного бергшрунда, частично забитого снегом. На ровном леднике напротив перевала Юбилейного мы оказались около 13-00. По имеющейся у нас информации, это первое прохождение перевала Паустовского «в туристском варианте», существенно более простом, чем предложенный первопроходцами. Подробная характеристика перевала вынесена в Приложение 1 в конце отчета.



**Рис. 4.68.** Вид на перевал Юбилейный с места обеда под перевалом Паустовского.

Во время обеда состоялось обсуждение вариантов дальнейшего прохождения маршрута. По моему предложению было решено отказаться от восхождения на пик Революции, но зато вернуться в Ванч по леднику Федченко и через перевал Кашал-Аяк. Причины для отказа от восхождения состояли в следующем:

1. Недостаточно хорошее самочувствие руководителя. Сил для восхождения на п. Революции могло не хватить. Почти наверняка пришлось бы развивать «дополнительную мощность», и я не был уверен, что сумею это сделать, а, главное, нормально отработать возвращение в Ванч после восхождения.
2. Неустойчивая погода. За весь поход мы считанные разы видели вершину пика. Облачность постоянно висела выше 5500 м. Велика была вероятность, что мы сможем подняться на плато Революции до высоты 6200 м, проведем на нем пару ночей и будем вынуждены спуститься обратно.



3. Недостаточный высотный опыт группы. В случае заболевания кого-либо из участников мы, наверное, сумели бы спустить больного на ледник Грум-Гржимайло, но дальнейший выход в цивилизацию был не проще, чем с ледника Ракзоу.

4. Жалобы на самочувствие некоторых участников.

Все эти аргументы были приведены мною во время разговора и заметных возражений предложение об изменении маршрута со стороны группы не встретило.



**Рис. 4.69.** Вид на пик Революции со стоянки на леднике Грум-Гржимайло после спуска с перевала Паустовского.

Мы решили также пройти перевал Зимовщиков (2Б), а не Юбилейный (3А). Конечно, выбор последнего был бы более спортивным вариантом, но маршрут тогда становился нелогичным (рис. 4.68). Хотелось пройтись по леднику Грум-Гржимайло и хотя бы взглянуть на маршрут восхождения на пик Революции, от которого мы отказались.

К 17-00 мы остановились на ночевку ближе к левому борту ледника Грум-Гржимайло. Можно было пройти и дальше, но снег на леднике раскис, и мелкие трещины затрудняли движение. Пик Революции, к северу от нашей стоянки, закрыт облаками выше 5800, что служит для меня небольшим оправданием и утешением (рис. 4.69).

**13.08 (23-й день).** Вышли в 7-50. Необыкновенно красивый рассвет. Как в песенке 70-х: «оранжевое солнце, оранжевое небо...» (рис. 4.70). Заход на перевал Зимовщиков (2Б, 5915 м

), технически прост. Ледник закрытый, идем в связках, снег держит хорошо. Поднялись на седловину около 12-ти, сняли записку знакомой группы МГУ. Спуск с седловины и начало движения по леднику Витковского также не вызывают вопросов. Идешь, как по проспекту, придерживаясь правого борта.



**Рис. 4.70.** Рассвет на леднике Грум-Гржимайло по пути к перевалу Зимовщиков.



**Рис. 4.71.** Седловина перевала Зимовщиков со стороны ледника Грум-Гржимайло. С противоположной стороны очень похоже.

Погода неустойчивая – около полудня солнце спряталось в облаках, позднее они развеялись и стало жарко. Трещин практически нет. Встали на обед около 13-00, после обеда сняли кошки. Снег начал проваливаться. К сожалению, хоть какой-нибудь информации о прохождении ледника Витковского у нас не было. Это, конечно, заметное упущение, т.к. годом раньше здесь побывала группа А. Лебедева, и детали маршрута по леднику при желании легко было узнать.



**Рис. 4.72.** Ночевка в ледопаде ледника Витковского.

Казалось, что ледопады небольших правых притоков ледника Витковского делают продолжение движения вдоль его правого борта затруднительным, поэтому мы начали смещаться к центру, однако около 15-30 уперлись в красивый, мощный, но абсолютно непроходимый ледопад. С этого места уже хорошо виден ледник Федченко. Глубокий снег стал заметно затруднять движение, поэтому было принято решение остановиться на ночевку, а дальнейший путь разведать двойкой (рис. 4.72). Предварительный выбор пути был достаточно прост, т.к. пройти ледник левым бортом либо по центру представлялось совершенно невозможным.

В результате довольно продолжительной разведки удалось найти проход к правому борту ледника, однако для попадания на его сравнительно ровный нижний участок требовалось либо перепрыгнуть широкую трещину, либо спуститься на ее дно и взобраться на противоположный борт. Окончательный выбор между этими двумя возможностями отложили на завтра.

**14.08 (24-й день).** Накануне вечером решили, что выйдем затемно, чтобы избежать неприятных неожиданностей в ледопаде и как можно дольше идти по жесткому снегу. Человек предполагает...Всю ночь сыпал снег, проснулись в густом тумане, наста практически нет (рис. 4.73).



**Рис. 4.73.** Утром в ледопаде ледника Витковского.

Позавтракали сваренным заранее киселем и печеньем и около 6-30 пошли к трещине по протоптанным вчера следам.





**Рис. 4.74.** Спуск в трещину в ледопаде ледника Витковского.

День убывает, поэтому в 4-30 по местному времени еще темно. Обследование показало, что при прыжке через трещину придется отталкиваться от ненадежного карниза, поэтому решаем дюльферять (рис. 4.74).



**Рис. 4.75.** Ледопад пройден, выходим на ровный ледник.

Веревку для спуска закрепляем на ледовой проушине. Подъем на противоположный борт трещины прост. Еще около часа маневров в ледопаде – и вот мы на ровном снежном поле (рис. 4.75). Снег, конечно, проваливается, зато погода разгулялась (рис. 4.76). Около 12-ти встали на обед, не дойдя около ходки до слияния ледников Витковского и Федченко.



**Рис. 4.76.** Вид на ледопад ледника Витковского со стороны ледника Федченко. Мы вышли на ровную часть с правого борта.

Снег на леднике Федченко держит заметно лучше, но под ногами все равно хлюпает, поэтому продвинувшись на две ходки встаем на ночевку около 16-30 на берегу красивого озера (рис. 4.77). И вновь нашлись желающие в нем искупаться!



**Рис. 4.77.** Стоянка на леднике Федченко. Фото на восток.

**15.08 (25-й день).** К счастью, ночь была ясной, подморозило. Однако верховья Федченко и Абдукагор закрыты облаками! Вышли в 7-15 и шустро двинули по практически ровной поверхности ледника, придерживаясь центра.



**Рис. 4.78.** Остатки парашютов на леднике Федченко.



**Рис. 4.79.** Контейнеры, которые сбрасывали на парашютах.

Шлось легко, к 11-00 дотопали до слияния Федченко и Танымаса. Снег начал подтаивать, потекли ручьи, между которыми пришлось маневрировать. По пути встречаем остатки парашютов и контейнеры, которые на них сбрасывали (рис. 4.78, 4.79). Такие же валяются на леднике Звездочка под пиком Победы. Как рассказывал покойный Сергей Саньч Соколов (погиб на К2 в 2003 г.), у кого-то из видных альпинистов начала 60-х тестем был генерал стратегической авиации. Такими контейнерами, заполненными тушенкой и



сгущенкой, стратегические бомбардировщики бомбили альпинистские лагеря в рамках специально организованных учений. И попадали, однако!

Ледник становится полосатым. Уходим на обед на камушки левой морены (рис. 4.80). После обеда, в поисках более ровного и сухого пути, пробуем перейти на правый борт, но для этого приходится попрыгать по снежной жиже. Уже виден ригель, на котором стоит ГМС, но понятно объяснить группе, что такое «ригель» мне так и не удастся.



**Рис. 4.80.** Обед на морене ледника Федченко. Фото в сторону верховий ледника.

Примерно за километр до слияния Федченко и ледника Е. Розмирович начались широкие трещины. Уходим к левому борту и связываемся. Довольно неприятный отрезок пути: снежные мосты плохо держат, в поисках безопасного варианта приходится то забираться на моренный гребень, то спускаться на ледник. Впрочем, продолжалось это лишь около часа. К 18-00 оказываемся на ровной части ледника. ГМС кажется уже совсем близкой, поэтому последняя ходка до нее оказывается полуторачасовой.

Шаг – и переходишь со снега на цветущий луг. Отсутствие людей явно пошло на пользу местной флоре. Более того, теперь здесь произрастают еще и грибы, хоть это и поганки. Вход на станцию расположен с восточной стороны (нижней по леднику). Внутри здания царит хаос, но библиотека цела, и журнал посещений тоже. Правда, его состояние внушает тревогу. Возможно, журнал следует забрать со станции, отсканировать, и отправить на ГМС

копию и новый, более прочный том. Полистать журнал очень приятно, попадаете много знакомых фамилий. К сожалению, запись о походе группы НГУ в 1989 г. не уцелела.



**Рис. 4.81.** На подходе к ГМС им. Горбунова. Снимок на юг.

На станции есть большая пластиковая банка, в которой проходящие группы оставляют ненужные продукты. Увы, у нас таких не было, и мы только попользовались местными запасами. Воздух внутри здания наполнен пылинками «серебрянки»: кто-то порвал пакет с этой краской, которой станция покрыта снаружи. Мнения о пользе такого воздуха для здоровья разделились, и часть группы предпочла переночевать в палатке снаружи.

**16.08 (26-й день).** Отдохнули на лугу среди вечных льдов до 15-00, и отправились ночевать на седловину Кашалаяка. На стоянке Некрасова спустились к 18-00 (рис. 4.82). Описаний прохождения перевала Кашал-Аяк в Сети достаточно много. Заход на стоянки Некрасова со стороны ГМС не имеет каких-либо выраженных особенностей.

**17.08 (27-й день).** Выход в 7-15. Пешком, вдоль скал по «улице Горького» быстро сбросили 400м. В одном месте пришлось развернуться лицом к склону, чтобы спуститься по снегу умеренной крутизны (рис. 4.83). Потом понадобилось повесить одну веревку по льду, после чего ушли на правый борт ледника. Достигнув скал, повесили на них еще одну веревку, чтобы

спуститься в ранклюдт, поистине заслуживающий так называться: узкая щель между ледником и скалами, почти пещера.



**Рис. 4.82.** Перевал Кашал-Аяк, стоянки Некрасова. Фото на север.

Спуск с перевала закончился на берегу небольшого озера. Дальше начинался открытый ледник, совершенно непохожий на тот, каким я запомнил его в 2004 г.



**Рис. 4.83.** Спуск с перевала Кашал-Аяк.



Тогда поверхность ледника была скрыта под плотной мореной с красивыми озерами. Сейчас же пришлось идти по чистому льду, закладывая длинные зигзаги в поисках удобного места для перехода через узкие глубокие трещины. От ровной морены осталась крутая невысокая моренная гряда справа по ходу, а ледник сделался каким-то «мелко нашинкованным» (рис. 4.84). Сложность перевала Кашал-аяк явно превышает 2А и, скорее, близка к 2Б.



**Рис. 4.84.** После спуска с Кашал-Аяка. Узкие глубокие трещины на леднике. Поворот к Абдукагору – направо.

Поворот ледника РГО в сторону Абдукагора – это выход на финишную прямую. Идти приходится в узкой ложбине между моренной грядой у левого борта и мореной, закрывающей ледник.



**Рис. 4.85.** Место ночевки на правом борту ледника РГО в 4.5. км от моста через Абдукагор. Фото на юг.



Выше по склону слева по ходу видны полочки, поросшие сочной травой, но памятной по 2004 г. поляны с озерцом для ночевки найти не удалось. Судя по всему, зима была очень снежной и сошедшие лавины затерли карманы левой морены РГО. На одном таком растаявшем лавинном выносе, на высоте 3600м, в 4.5 км от моста через Абдукагор мы и встали на ночевку.



**Рис. 4.86.** Поляна на левом борту Абдукагора, на высоте около 3700. Совсем недалеко от места нашей дневки. Нужно было лучше гуглить Интернет!



**Рис. 4.87.** Мемориальная табличка на леднике Абдукагор, установленная в 1984 г.

**18.08 (28-й день).** Вышли в 7-05, почти в сумерках. Старались держаться левого кармана морены, но иногда приходилось перемещаться правее, чтобы обойти какое-нибудь локальное препятствие вроде ямы, выхода льда и т.п. В часе ходьбы от Абдукагора карман выродился в

узкую щель, но идти по ее дну было по-прежнему удобно. Совсем вблизи от Абдукагора из-под ледника в карман прорывается ручей. Для того чтобы попасть к мосту, нужно уходить влево, для чего потребовалось вырубить ступени в крутом конгломератном склоне. К мосту мы подошли около 11-00. Но переходить через него рано: нам еще нужно вернуться к месту заброски на леднике Абдукагор, чтобы забрать оттуда оставленные личные вещи. К 16-00, в третий раз пересекши ледник Медвежий, останавливаемся на «стоянке четырех озер».

**19.08 (29-й день).** Выйдя утром со стоянки около 7-00, четверка добровольцев за 6 часов сходила до заброски на 3850 м и обратно. Попутно выяснился более правильный путь вверх по Абдукагору, чем тот, который мы избрали в первый раз. Поляны между скалами и моренным валом (рис. 4.86, 4.87) уже давно обжиты альпинистскими экспедициями, но последняя из них побывала здесь очень давно.

К вечеру мы добрались до полуразрушенного мостика через приток Ванча, где нас ждал Галимат с «Уазиком». Об этой встрече мы договорились с ним по спутниковому телефону три дня назад.

**20.08 – 21.08.** Дорога до Душанбе. Приехали в город ближе к вечеру.

## **5. Итоги путешествия, выводы, рекомендации.**

Нами пройден туристский маршрут по Центральному Памиру в районе ледников Абдукагор, Язгулемский, Рокзоу, Язгулем-дара, Федченко, Грум-Гржимайло, Витковского и РГО. Маршрут включает в себя прохождение девяти категорийных перевалов: 1Б\* -- один, 2А -- два, 2Б -- два, 3А – четыре. Два из этих перевалов пройдены, по нашим данным, впервые. Это перевал Златоуст (2А, 5461м) – хотя он и указан в классификаторе, но сквозного прохождения до нас никто не совершал (по крайней мере, информации о его прохождении мы не нашли). И это перевал Паустовского (3А, около 6200м). Он также указан в классификаторе, но как перевал 3Б к.сл., и связано это с его прохождением группой И.Ф. Моногорова (Ленинград, 1971 год) через траверс пика Паустовского. Мы прошли этот перевал более простым путем - напрямую с верховьев ледника Федченко. Отметим, что теперь это единственный перевал 3А к. сл., соединяющий непосредственно верховья ледников Федченко и Грум-Гржимайло (все остальные – 3Б-3Б\* к.сл.).

За 29 ходовых дней пройдено 180 км., навешено в сумме 58 веревок, 2900 м перил. Маршрут построен из двух основных частей, и акклиматизационного выхода, совмещенного с организацией заброски. С культурно-познавательной точки зрения маршрут интересен большим охватом района путешествия и посещением ряда его достопримечательностей:

прохождения ледника Федченко от самых его верховьев до ГМС Федченко – самой высотной из всех ГМС в мире, поселка Хрустального с грандиозным размахом строительства дорог и штолен, верховьев ледника Ракзоу с его мощными притоками и разорванными ледопадами, верховьев не менее интересного ледника Грум-Гржимайло (одно его название чего стоит!), в котором находится высшая точка района – пик Революции.

Погода на протяжении маршрута была разная – были и хорошие дни, но больше было дней с относительно плохой погодой. Снежная обстановка на маршруте была такова, что требовалось уделять много внимания безопасному прохождению отдельных его участков. Наличие в группе людей с многолетним туристским опытом (в том числе памирским), безусловно, повысило запас прочности для надежного прохождения маршрута. Сложные участки преодолевались не наскоком, а продуманно, в частности, удалось избежать таких нежелательных приключений, как ночные хождения или сидячие ночевки. Хорошая физическая и техническая подготовка участников, продуманный план похода, правильно подобранные снаряжение и рацион, гибкая тактика - все это позволило пройти заявленный маршрут без нарушений требований безопасности.

Нам конечно жаль, что не все из запланированного удалось пройти. В первой основной части маршрута мы отказались от прохождения перевалов Хурджин Средний (3А) и Дорофеева-Горбунова (3А\*) в пользу запланированного запасного варианта – прохождения перевала «5921» (3А). Во второй части маршрута мы вынуждены были отказаться от восхождения на пик Революции (причины отказов нами подробно объяснены в тексте отчета).

Руководитель группы

/О. И. Мешков /

## 6. Приложение 1. Описание прохождения перевала Паустовского (3А, 6200 м)

При сборе материала о перевалах, намеченных в нитке маршрута, мы обратили внимание на редко посещаемый перевал Паустовского (3Б). Он казался интересной альтернативой стандартному варианту перехода с ледника Федченко на ледник Грумм-Гржимайло через перевалы Омара Хайяма и Юбилейный. Смушала сложность перевала, не соответствовавшая 5-ой категории планировавшегося похода. К счастью, оба склона перевала многократно фотографировались, в том числе в последние годы, поэтому можно было составить представление о реальной сложности его прохождения. Вот что пишут о перевале Паустовского его первопроходцы (1971 г., поход команды клуба «Вертикаль» под рук. И. Ф. Моногарова, Ленинград):

пиком Грина и пиком Паустовского. Подъем с плато по снежно-ледовому склону до перемычки высотой в 6150 м занял около 4 часов времени. С перемычки открылась исключительная панорама как в сторону ледника Федченко, так и в сторону ледника Грумм-Гржимайло. Гигантские карнизы и объективная опасность маршрута спуска исключали всякую возможность выхода здесь на ледник Грумм-Гржимайло, поэтому было принято решение выйти на перемычку между пиком Паустовского и пиком Омара Хайяма. Траверс занял немного более часа и примерно к 14 часам группа была на северном плече пика Паустовского. Разведка маршрута показала возможность спуска здесь. Кстати, именно о возможности спуска в этом месте на ледник Грумм-Гржимайло еще раньше говорил нам Б.Гельфгат. Маршрут спуска – крутой, длинный и достаточно сложный. Тем не менее с первыми признаками надвигающейся ночи к 20 часам группа вышла на вылаживание и далее на плато в центре левого верхнего цирка л. Грумм-Гржимайло. Энтузиазму и радости не было предела. Еще бы! Впервые совершен переход напрямую с ледника Федченко на ледник Грумм-Гржимайло. Да еще через такой интересный перевал, который, кстати, был назван нами перевалом Паустовского. К тому же все участники группы в этот день поставили личные рекорды по высоте подъема (6250 м по прибору) и впервые преодолели шеститысячный рубеж.



К сожалению, какие-либо фотографии перевала в отчете отсутствуют. Нам не удалось обнаружить в Сети следов прохождения перевала Паустовского кем-то помимо первопроходцев. Представлялось заманчивым найти более простой путь подъема на перевал со стороны ледника Федченко, чем траверс пика Паустовского. Поскольку наш вариант прохождения соответствует категории 3А и не связан с необходимостью траверса пика Паустовского, то мы считаем его первопрохождением.

Перевал Паустовского расположен в том же цирке, что и перевал Омара Хайяма, поэтому подходы к обоим перевалам со стороны ледника Федченко совпадают. К сожалению, мы подошли под перевал Паустовского в условиях плохой видимости (рис. 6.1), да и на следующий день погода не баловала, поэтому собственных хороших фотографий перевала со стороны ледника Федченко у нас почти нет



**Рис. 6.1.** Стоянка под перевалом Паустовского со стороны ледника Федченко.

Однако уже на подходе можно было разглядеть мощный снежный гребень, уходивший вправо-вверх, как раз в сторону седловины перевала, если судить по показаниям GPS. Кстати, координаты седловины были определены заранее с ошибкой около 100 м в западном

направлении, ближе к пику Паустовского. Подъем на гребень выглядел и оказался технически простым, не потребовавшим провески перил (рис. 6.2)



**Рис. 6.2.** Тройка разведчиков топчет ступени на седловину перевала Паустовского. Слева скрыт в облаках пик О. Хайяма.

Следует заметить, что выбранный вариант подъема полностью отличается от предполагавшегося при разработке маршрута похода (рис. 6.3).



**Рис. 6.3.** Красная линия – обсуждавшийся вариант подъема. Черный пунктир – реально пройденный маршрут. Фото Г. Сальникова.

Столь же радикально отличаются, естественно, предполагавшийся и пройденный пути спуска с перевала на ледник Грум-Гржимайло (рис. 6.4).



**Рис. 6.4.** Красная линия – предполагавшийся вариант спуска. Черный пунктир – реальный маршрут. Фото А. Лебедева.



Навигатор группы Василий Степанов прогулялся до точки, чьи координаты мы использовали в качестве седловины перевала. На рис. 6.5, 6.6 показаны фото с нее в сторону пика Паустовского и О. Хайяма соответственно.



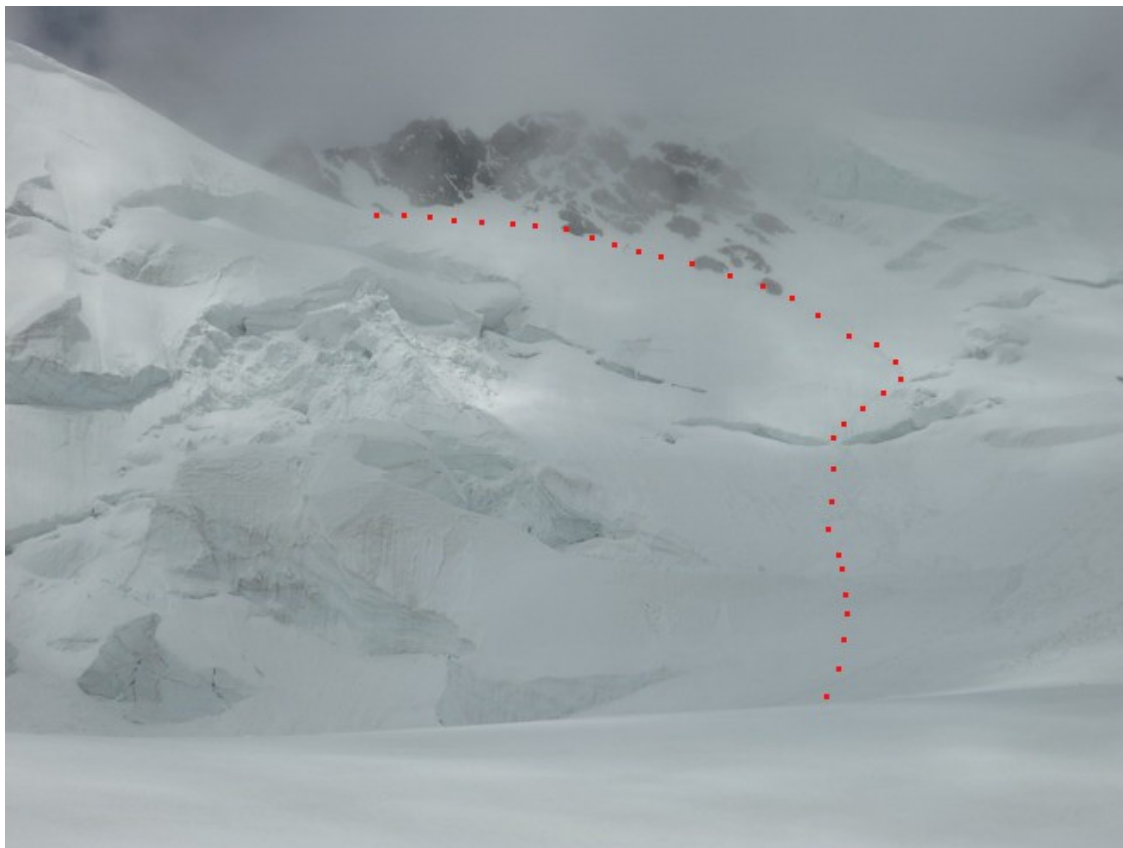
**Рис. 6.5.** Вид с седловины на пик Паустовского Карнизы по-прежнему висят.



**Рис. 6.6.** Вид с седловины на пик О. Хайяма.



Спуск с перевала в сторону ледника Грум-Гржимайло проходит под скалами, с которых нами были замечены падения мелких камней. Технически спуск соответствует категории 3А: было повешено 6 веревок (рис. 6.7).



**Рис. 6.7.** Маршрут спуска с перевала Паустовского на ледник Грум-Гржимайло.

В конце третьей веревки на склоне была обнаружена полочка, на которой группе удалось собраться. Здесь мы пережидали почти часовую потерю видимости. Снег на склоне был глубиной выше колена, однако ощущения лавинной опасности не возникало, как и не было заметно свежих сходов лавин. Спуск с перевала Паустовского заканчивается в непосредственной близости от перевала Юбилейный.



7. Приложение 2. Картографические материалы. Желтые прямоугольники – ходки, синие прямоугольники – ночевки.

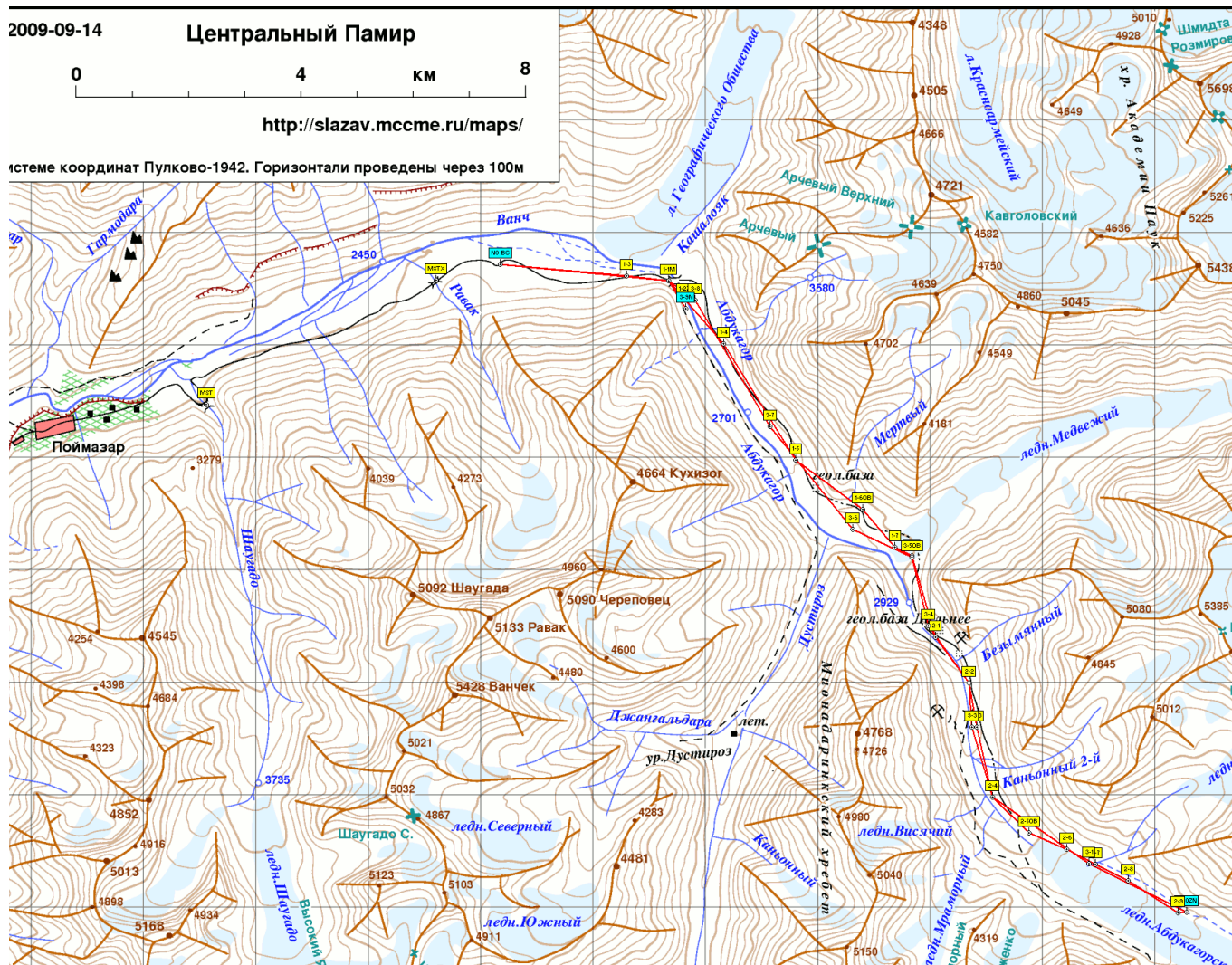


Рис. 7.1. Маршрут заброски на ледник Абдукагор .



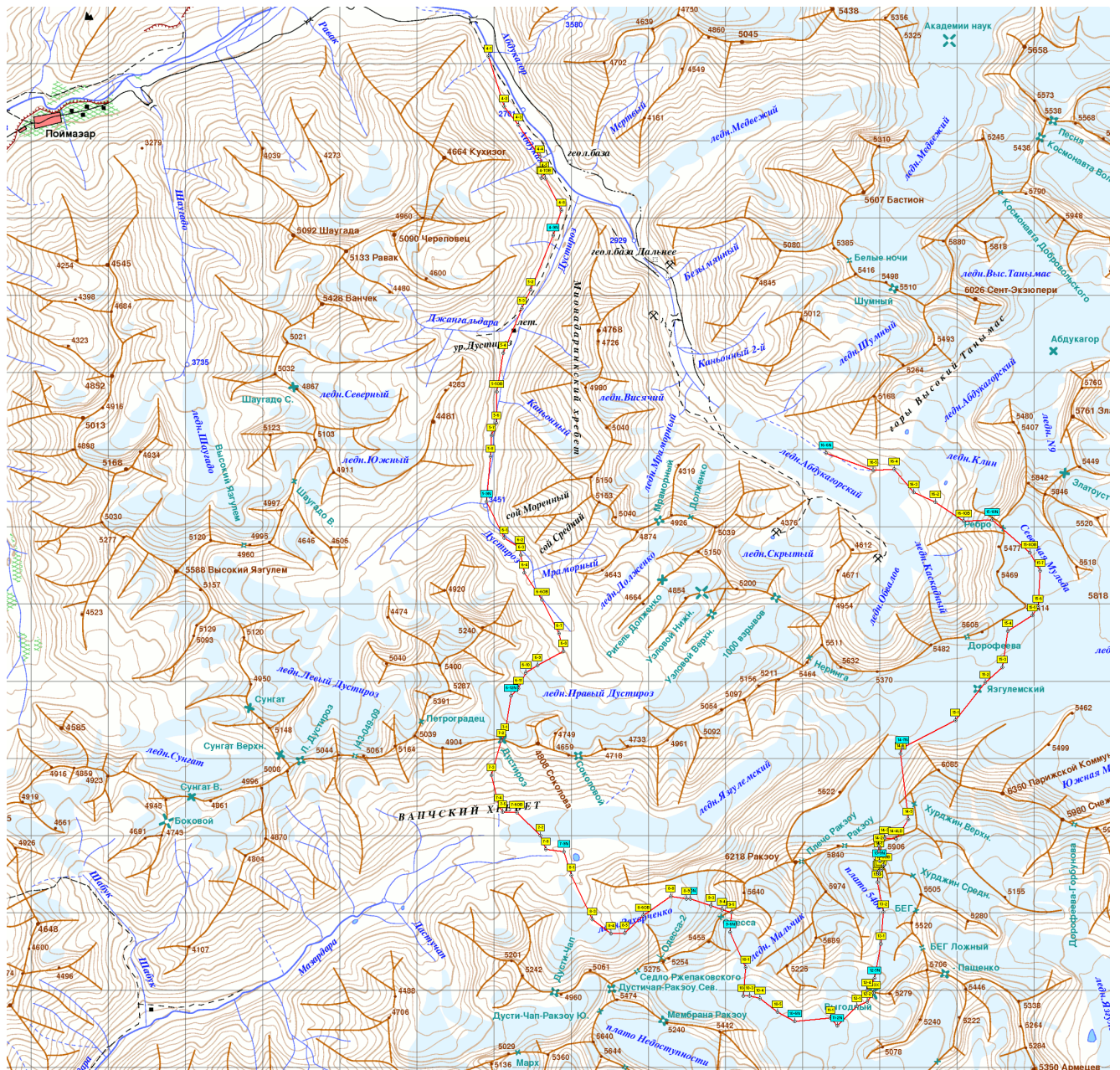


Рис. 7.2. Маршрут первого кольца (



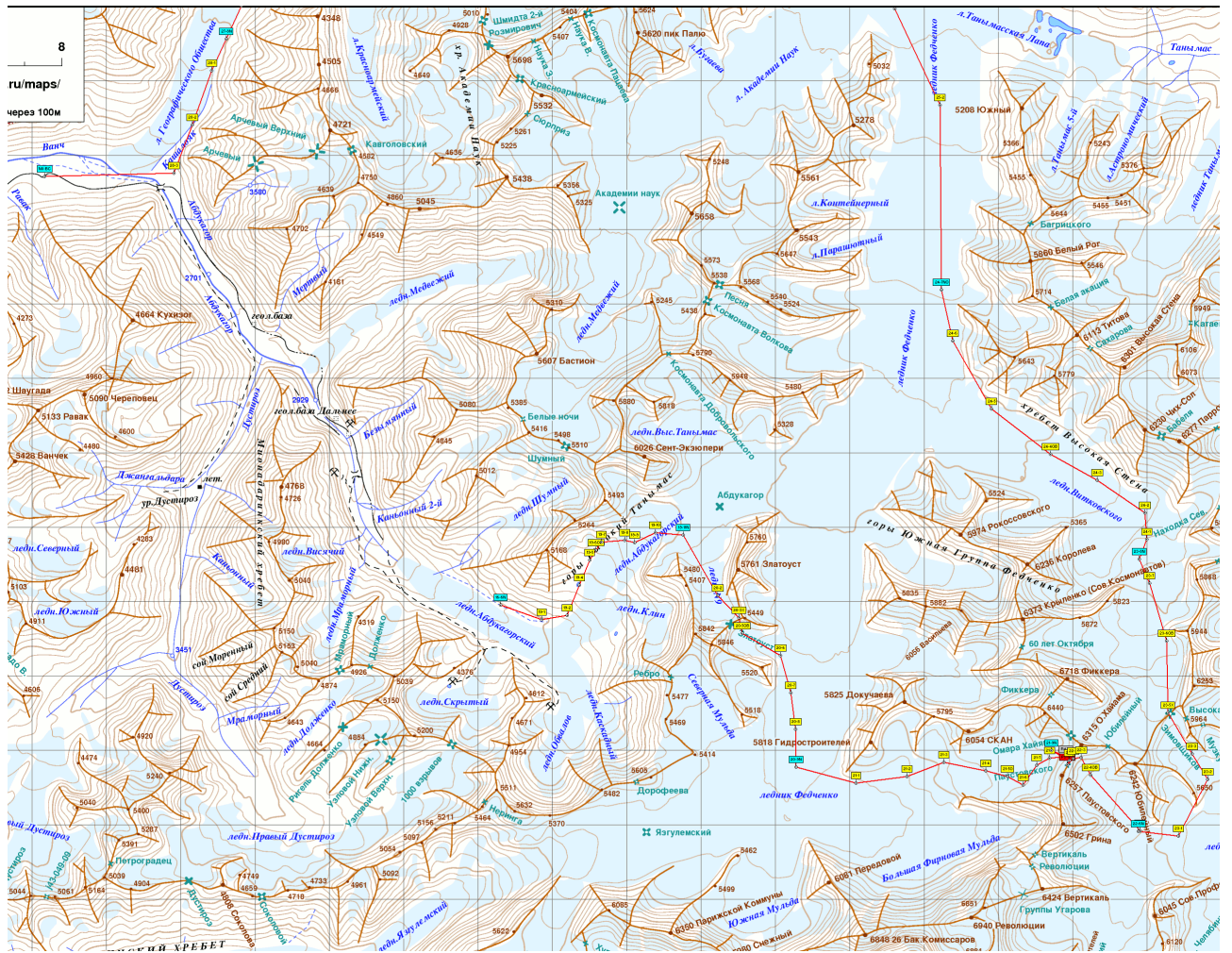


Рис. 7.3. Заключительная часть маршрута, до ГМС им. Горбунова.



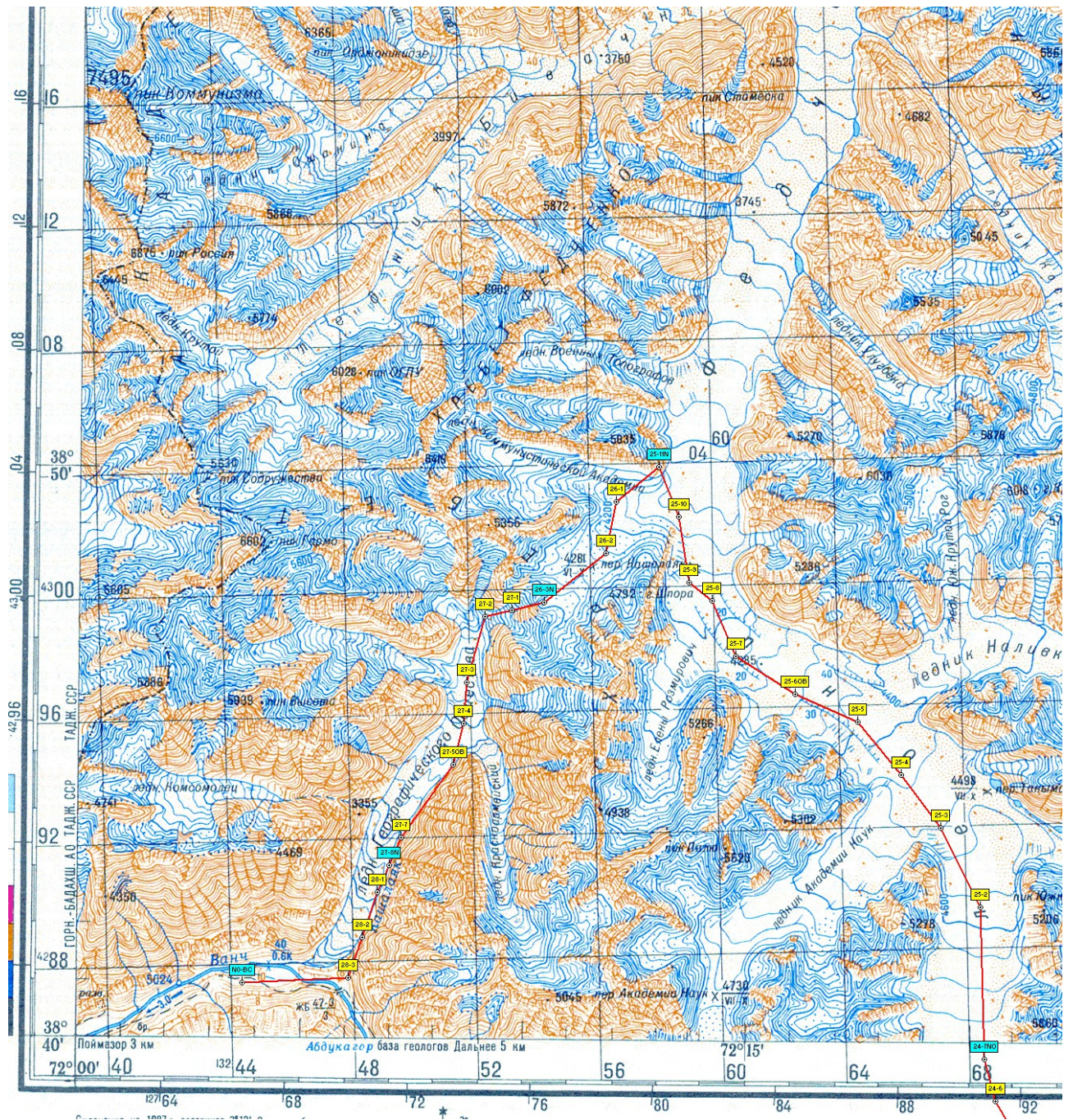


Рис. 7.4. Заключительная часть маршрута по леднику РГО.





Форма № 6

Туристско-спортивный союз России

Федерация спортивного туризма РФ

**Справка**  
**о зачете прохождения туристского спортивного маршрута**  
**О-70-10**

№ маршрутной книжки

Выдана туристу

**Мешкову Олегу Игоревичу**

(Фамилия, Имя, Отчество)

Год, месяц	Район	Вид туризма	Способ передвиж.	Протяж-ть, км	Продолжит.,	Кат. сложности	Руководство или участие
2010 июль - август	Центральный Памир	горный	пешком	180	35	пятая	руководитель

Подробная нитка маршрута с указанием начального, конечного пункта и определяющих категорию сложности препятствий. Для водных маршрутов указать также название реки, уровень воды, какие препятствия не пройдены:

*Душанбе – кишлак Поймазар - р. Абдукагор – р. Дустироз - пер. Дустироз (2А, 4615 м GPS) – пер. Одесса (3А, 5120 м GPS) – ледн. Ракзоу - пер. Выгодный (1Б\*, 4900 м) – пер. «5921, 3А» - лед. Федченко – пер. Ребро (3А, 5480 м) – ледн. Абдукагор – пер. Златоуст (2А, 5461 м) – ледн. Федченко – пер. Паустовского (3А, 6200 м, п/п) – пер. Зимовщиков (2Б, 5915 м) – ледн. Витковского – ледн. Федченко – ГМС им. Горбунова – пер. Кашал-Аяк (2Б, 4300 м) – ледник РГО - р. Абдукагор – кишлак Поймазар - Душанбе.*

**Препятствия, определяющие категорию сложности маршрута**

Вид препятствия	Наименование	Категория трудности	Характеристика препятствия
перевал	Дустироз.	2А, 4618 м	снежно-ледово-осыпной
перевал	Одесса	3А, 5120 м	снежно- ледовый
перевал	Выгодный	1Б*, 4900 м	снежно-осыпной
перевал	«5921»	3А, ок. 5900 м	снежно- ледовый
перевал	Ребро	3А, ок. 5480 м	скально-ледовый
перевал	Златоуст	2А, 5461 м	снежно-ледовый
перевал	Паустовского	3А, ок. 6200 м	снежно-ледовый
перевал	Зимовщиков	2Б, 5915 м	снежно-ледовый
перевал	Кашал-Аяк	2Б, 4300 м	снежно-ледовый

Особые отметки МКК (изменение к.с., незачет рук. и т.д.):

Замечания руководителя о маршруте и участниках группы:

---

---

---

Подпись / Ф.И.О. руководителя \_\_\_\_\_ (**Мешков О. И.**)

Отметки о сдаче и местонахождении  
отчета о походе, инв. № \_\_\_\_\_

Председатель МКК \_\_\_\_\_ ( \_\_\_\_\_ )

в библиотеке \_\_\_\_\_

Штамп МКК « \_\_\_\_\_ » \_\_\_\_\_ 2010 г.

Дата: \_\_\_\_\_