

НОВОСИБИРСКИЙ ГОСУДАРСТВЕННЫЙ УНИВЕРСИТЕТ

Секция горного туризма

Отчет

о горном маршруте первой категории сложности,
совершенном с 30 октября по 8 ноября 2015 г. в районе Мультинских озер
Катунского хребта

Руководитель: Журавлев А.А.
Маршрутная книжка: 08 – 14 – 15

Маршрутно-квалификационная комиссия рассмотрела отчет и считает, что пройденный горный маршрут соответствует первой категории сложности и может быть зачтён всем участникам и руководителю. Отчет использовать в библиотеке Новосибирского отделения туристско-спортивного союза России.

Новосибирск 2015

Содержание

I. Справочные сведения.....	3
1. Проводящая организация	3
2. Количественная характеристика пройденного маршрута.....	3
3. Район похода.....	3
4. Нитка маршрута	3
5. Определяющие препятствия маршрута	3
6. Общие справочные сведения о маршруте.....	3
7. Сведения об участниках похода.....	4
8. Поход рассмотрен МКК клуба «Сплав»	5
II. Содержание отчета.....	5
1. Общая смысловая идея похода	5
2. Варианты подъезда и отъезда	5
3. Аварийные выходы с маршрута.....	5
4. Изменения маршрута и их причины	5
5. График движения группы.....	6
6. Техническое описание маршрута	6
7. Потенциально опасные участки (препятствия, явления) на маршруте.....	17
8. Перечень наиболее интересных природных, исторических и др. объектов (занятий) на маршруте.....	18
9. Описание перевалов.....	19
9.1. Перевал Перевальный (1А)	19
9.2. Перевал Детский (1А).....	19
10. Дополнительные сведения о походе.....	20
10.1. Список группового снаряжения.....	20
10.2. Список личного специального снаряжения.....	21
Итоги, выводы, рекомендации	21
Благодарности.....	21

1. Справочные сведения

1. Проводящая организация

Секция горного туризма при Новосибирском Государственном Университете.
Адрес: 630090, Новосибирская область, г. Новосибирск, ул. Пирогова, д. 2.
Электронная почта секции mountain@cctelcom.nsu.ru. Сайт секции mountain.nsu.ru.

2. Количественная характеристика пройденного маршрута

Вид туризма	Категория сложности маршрута	Протяженность активной части маршрута, км	Продолжительность		Сроки проведения
			Общая	Дней на маршруте	
Горный	Первая	41	10	7	30.10 — 8.11.2015

3. Район похода

Маршрут совершён в районе Мультинского узла западной части Катунского хребта Центрального Алтая.

4. Нитка маршрута

Планируемый маршрут: р.Проездная Мульта – пер.Перевальный (1А) – оз.Крепкое – пер.Крепкий (1А) — оз.Тихое — пер.Абитуриентов (1А) — оз.Верхнемультинское — пер.Раздельный (1А*) — оз.Поперечное – оз.Среднее Мультинское – оз.Нижнее Мультинское — с.Маральник.

Пройденный маршрут: р.Проездная Мульта – пер.Перевальный (1А) – оз.Крепкое – пер.Детский (1А) – р.Мульта – оз.Среднее Мультинское – оз.Нижнее Мультинское.

5. Определяющие препятствия маршрута

Вид препятствия	Категория трудности	Длина препятствия (для протяженных)	Характеристика препятствия (характер, высота, новизна, наименование и т.п.)	Путь прохождения (для локальных препятствий)
Перевал Перевальный	1А	2 км — подъем 2 км — спуск	Снежно-осыпной, высота 2750	р.Проездная Мульта — оз.Крепкое
Перевал Детский	1А	2 км — подъем 2 км — спуск	Скально-снежный, высота 2550	оз.Крепкое — р.Мульта

6. Общие справочные сведения о маршруте

Маршрут проходил по Катунскому хребту, который входит в состав Центрального Алтая. Катунский хребет – самый высокий из хребтов Алтая. Восточной границей хребта является приток Катунь р.Аргут, который отделяет его от Северо-Чуйского хребта. Хребет протянулся с запада на восток более чем на 150 км, при ширине до 60 км. Преобладает высокогорный рельеф, высшая точка – г.Белуха (4506м). В Катунском хребте выражено три узла оледенения: Западно-Катунский, Белухинский, Восточно-Катунский. Поэтому, хребет условно делят на три части: западную, центральную и восточную, с границами по Верхнему и Нижнему Курагану и Кулагашу-Орочагану. Начиная от верховий Верх. и Ниж. Курагана хребет повышается и примерно через 25 км достигает в массиве Белухи своего максимума – 4506м. Здесь почти на 15-километровом участке высоты не опускаются ниже 4000м, здесь же находится главный узел оледенения Катунского хребта и его самые мощные ледники – Сапожникова (Менсу), Братьев Троновых, Берельские, Катунский (Геблера), Родзевича (Аккемский). Общая площадь оледенения составляет 279 км², всего насчитывается около 386 ледников (Энциклопедия туриста. Ред. Тамм Е.И., Москва, 1993 г.). Высота фирновой линии колеблется от 2300-3000м на западе до 2750-3180м на востоке. Нижняя часть склонов покрыта кедровыми и лиственничными лесами, выше 2000-2200м – альпийские луга

и нивальные ландшафты. По части Катунского хребта проходит государственная граница Российской Федерации и Республики Казахстан, а также границы территории Катунского заповедника. Жемчужинами Катунского заповедника являются Тальменское, Нижнее и Среднее Мультиинские озера. Озеро Нижнемультиинское очень красивое, меняющее цвет в зависимости от освещения. Нижнее и Среднее озера соединяет протока «Шумы», вся забитая камнями, проходя сквозь которые, вода издает характерный шум. Начиная от Сред. Мультиинского озера, стены долины Мультины становятся очень отвесными, приобретая характер гор альпийских. Основные подходы к Катунскому хребту: с севера из долины Катунки, от посёлков Тюнгур, Катанда, Мульта; с юга из долины Бухтармы от пос. Берель; с востока из долины Аргута по его притокам – р.Куркуре, р.Кулагаш, р.Иедыгем. Долины рек центрального участка хребта почти все имеют неплохие тропы, что облегчает подходы к перевалам. Наиболее удобны подъезды к Катунскому хребту с севера. Традиционные пункты начала и окончания маршрутов – селения Тюнгур, Катанда, Мульта.

7. Сведения об участниках похода

№	Ф.И.О.	Дата рождения	Место учебы (работы)	Адрес проживания	Туристический опыт	Должность в походе
1	Балашова Татьяна Игоревна	02.02.72	ООО Холдинговая компания "Домоцентр"	██████████	У: 1 Катунский хр.	медик
2	Борисов Александр Анатольевич	23.10.68	ИЯФ СО РАН, мнс, 329-47-44	██████████	У: 5 Памир; Р: 3 Джунгария	Усилитель, заместитель рук-ля
3	Глуздов Дмитрий Сергеевич	18.07.95	НГУ 3 курс ФФ, студент	██████████	ПВД по НСО (о.п.Учебный)	GPS-сник
4	Журавлёв Антон Александрович	11.03.87	ИЦИГ СО РАН, мнс, 3634963-3306	██████████	У: 5 Памир	Руководитель, замзавхоза, замфинансиста
5	Кузнецов Михаил Александрович	16.03.94	НГУЭУ ИТФ, студент	██████████	ПВД по НСО (о.п.Учебный)	реммастер
6	Литвинов Василий Сергеевич	19.02.96	НГУ 3 курс ФИТ, студент	██████████	ПВД по НСО (о.п.Учебный)	костровой
7	Некрасов Владислав Дмитриевич	04.09.97	НГУ 1 курс ФЖ, студент	██████████	У: 1 Ергаки	фотограф
8	Орлов Денис Владимирович	23.05.92	ИХТТМ СО РАН, аспирант	██████████	У: Спелео 1 пещ. Тузуксу	связист
9	Прокопьев Иван Сергеевич	22.11.95	НГУ 3 курс ФИТ, студент	██████████	У: н/к Алтай	завснар
10	Черников Василий Викторович	21.08.97	НГУ 1 курс ФИТ, студент	██████████	ПВД по НСО (о.п.Учебный)	примусолог
11	Шубин Антон Валерьевич	27.07.92	ImproveGroup, программист	██████████	У: пешая 2 Алтай	участник

8. Поход рассмотрен МКК клуба «Сплав»

II. Содержание отчета

1. Общая смысловая идея похода

Основной идеей проведения похода была спортивная подготовка туристов, не имеющих горного опыта, к участию в походах 2ой и выше категорий сложности.

2. Варианты подъезда и отъезда

Заказной рейс Новосибирск-с.Замульта-Новосибирск осуществлялся с помощью 17-местного микроавтобуса Mercedes-Benz Sprinter с крытым прицепом (40 тыс. рублей, водитель Сергей — 906-970-55-85, Горно-Алтайск). Запасной вариант — 15-местная Istana с прицепом (44 тыс. рублей, водитель Дмитрий – 913-376-95-90, 961-876-12-44, Новосибирск).

Заброска на начало маршрута на р.Проездная Мульта и возвращение с оз.Нижнемультинского в с.Замульта осуществлялось на 15-местном тентованном ГАЗ-66 (21 тыс. рублей, водитель Алексей Боровиков, 913-696-52-64, Республика Алтай, Усть-Коксинский район, с.Замульта, ул.Зеленая, д.4а, E-mail: borovikov-aleksei@mail.ru).

3. Аварийные выходы с маршрута

Основными аварийными выходами с маршрута были варианты спуска вдоль рек в долину р.Мульта с последующим спуском в с.Маральник. В случае аварийной ситуации к югу от основного хребта (после прохождения пер.Крепкий) предусматривалось возвращение тем же путем.

4. Изменения маршрута и их причины

Из-за непогоды, плохой видимости, большого кол-ва снега и ошибочного решения не удалось пройти пер.Перевальный в положенные сроки, что привело к большому отставанию от графика прохождения основного маршрута и было решено воспользоваться запасным вариантом — пер.Детским с последующим спуском по долине р.Мульта до оз.Нижнемультинского, где было принято решение вызвать ГАЗ-66 до с.Замульта, так как мы могли не успеть дойти своим ходом до с.Маральник, откуда нас должен был забрать микроавтобус до Новосибирска.

5. График движения группы

День/Дата	Участок маршрута	Протяженность, км	Чистое ходовое время, ч	Изменение высоты в метрах	Определяющие препятствие	Метеусловия
1/31.10.15	р.Проездная Мульта	5	1:40	+75	-	Облачно, безветренно
2/1.11.15	р.Проездная Мульта-оз.«2275»	10	6	+460	-	Пасмурно, метель
3/2.11.15	оз.«2275»-оз.«2420»	2	5	+160	-	Пасмурно, метель
4/3.11.15	-	0	0	0	-	Пасмурно, ветренно
5/4.11.15	оз.«2420»-гребень пер.Перевальный(1А)	2	3	+330	Пер.Перевальный(1А)	Ясно, безветренно
	Пер.Перевальный(1А)-оз.Крепкое	2	3	-810	-	Ясно, безветренно
6/5.11.15	оз.Крепкое-пер.Детский(1А)	3	3	+620	Пер.Детский(1А)	Ясно, ветренно
	Пер.Детский(1А)-оз.«Славных девчат»	3	3	-670	-	Облачно, ветренно
7/6.11.15	оз.«Славных девчат»-оз.Нижемультигинское	14	6:20	-240	-	Пасмурно, безветренно

6. Техническое описание маршрута День 1, 31.10.15



Выехав из Новосибирска в 20 часов вечера 30 октября, мы были на базе Боровикова в с.Замульта

уже в 11 утра 31 октября (50.1714С, 85.9718В, 880м). На тентованном ГАЗ-66 за 2,5 часа добираемся до места старта маршрута (50.0315С, 85.8278В, 1730м). На небе средняя облачность, достаточно тепло, минимальный снежный покров на земле. На первую ходку выходим в 14 часов, стараясь держаться тропы, которая идет по склону долины р.Проездная Мульта, не спускаясь к реке и не сбрасывая высоту. Через 20 минут хода переходим ручей, еще через 10 встаем на первый привал (50.0228С, 85.8138В, 1787м). Отдохнув 10 минут, двигаем дальше в 14:40. Вторая ходка уже обычная - 40-минутная, встаем на привал в 15:20 (50.0152С, 85.7949В, 1791м). Последняя ходка началась в 15:30, через 30 минут выходим на обширную поляну (50.0153С, 85.7792В, 1805м), на которой расположен небольшой сруб с нарами и печкой.



Большую 8-местную палатку — «Канченджангу», поставили в леске, а дежурные выразили желание ночевать в срубе. Ужинали макаронами с тушенкой и чаем приготовленными на костре. Стемнело уже к 17:30, спать легли в 21:00.

День 2, 1.11.15

Подъем дежурных был в 5 утра, остальные встали в 6. Погода пасмурная. Позавтракали манной кашей и вышли в 7:05, хотя светло было уже в 6:30. Тропа начала теряться в лесу, отчасти из-за большого снежного покрова, так и многочисленных звериных следов. Встаем на привал в 7:30, т.к. уже разогрелись и можно скинуть лишнюю кофту (50.0123С, 85.7664В, 1926м). Пока участники отдыхали руководитель разведкал тропу и все пошли дальше в 7:45. Снега уже стало по ботинок, тропа поднимается на возвышенность, где мы делаем привал в 8:25 (50.0058С, 85.7499В, 2013м). Продолжили в 8:40, начал идти снег, прошли развилку (наверх уходит тропа на хребет Холодный Белок). Далее опрометчиво вышли на обширные кустарники с ручьями, которые лучше было обойти по склону. Третью ходку заканчиваем в 9:15 (50.0018С, 85.7394В, 1939м). Выходим в 9:30 и через 10 минут увязаем в снегу, останавливаемся и надеваем снегоступы. Продолжаем в 9:50 и выходим на обширное снежное поле, где уже прилично метет, и преодолев несколько ручьев, доходим до начала следующего подъема долины и укрываемся от ветра в нескольких деревьях на привале в 10:30 (49.9967С, 85.7335В, 1955м). Выходим в 10:40 и перейдя еще несколько ручьев, начинаем поочередно тропить вверх по небольшому, но с большим количеством снега склону.



Тут у участников начинаются проблемы со снегоступами, ведь они фактически начали их использовать первый раз в жизни (в Новосибирске еще не было сугробов, чтобы потренироваться перед походом), в основном подводит шнуровка, при которой руками невозможно содрать снегоступ с ботинка, но длительная тропёжки доказывает обратное. В 11:20 встаем в леске на обед (49.9930С, 85.7306В, 2019м), Борисов организует костер, что позволяет немного просушиться участникам. Едим сало, колбасу, сыр и кальмары, запивая каркаде с козинаками.

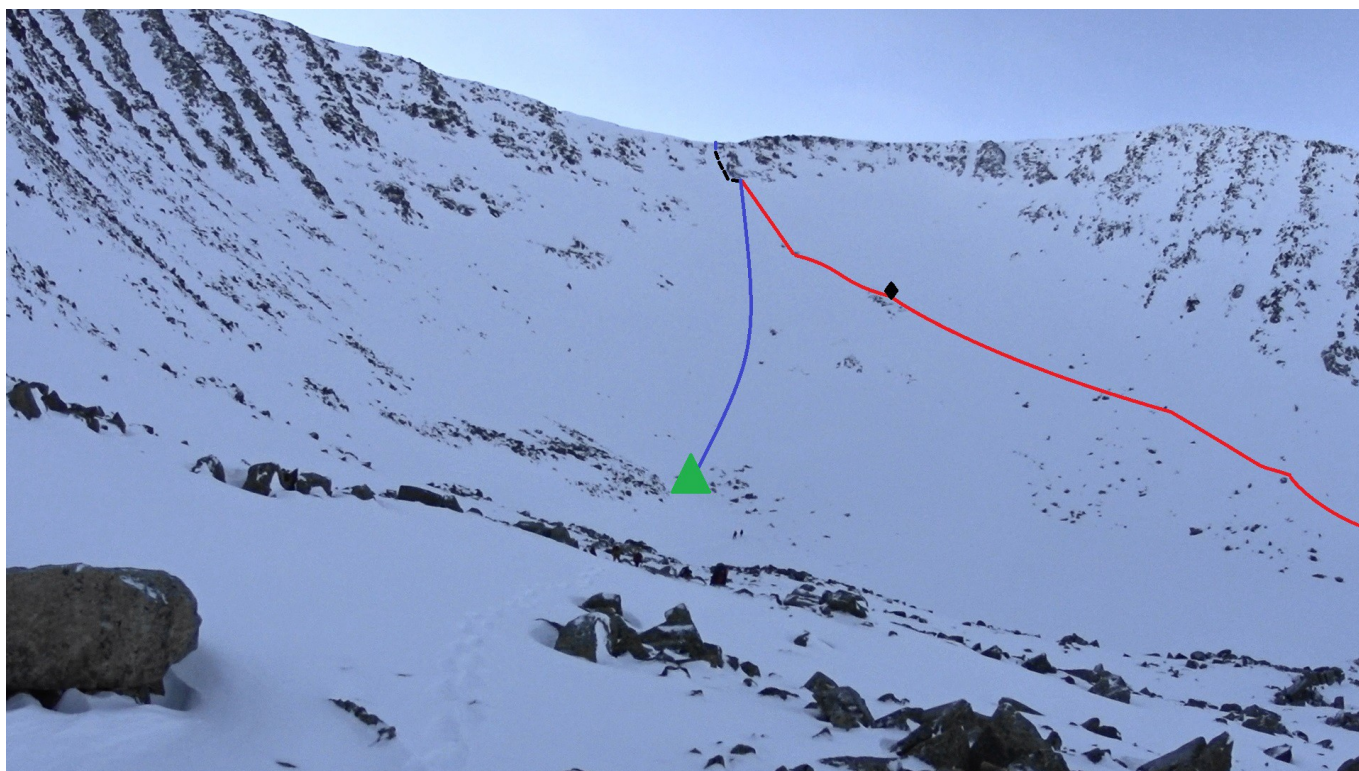


В 13:00 вышли дальше тропить и пересекать ручьи, метель не прекращается. В 13:40 привал уже под последним подъемом к озеру «2100» (49.9885С, 85.7270В, 2055м). Выйдя в 13:50, поднялись на уровень озера, с которого дует сильный ветер со снегом, неприятно колющим лицо, видимость меньше 500 метров, снежное поле озера сливается с серой пустотой пелены снега и туч. Поднимаемся на склон под прикрытие деревьев и встаем на привал в 14:30 (49.9825С, 85.7317В, 2137м). Здесь уже не так дует, но снег так и валит с неба. Далее начинаем траверсировать по склону в 14:40 и проходим через узкий проход между лесистыми бортами в долину перевала Перевальный, где менее ветренно. В 15:20 встаем на привал возле большого камня (49.9780С, 85.7379В, 2206м), вокруг которого надуло снега, за которым можно укрыться от ветра. Выйдя в 15:30, руководитель через 200 метров провалился левым снегоступом на небольшом озерце, слегка замочив ботинок, его примеру последовал участник идущий следом, то ли не расслышав предупреждений, то ли не поняв их. Обойдя хрупкий участок и еще немного поднявшись вверх по долине мы встали лагерем в 16:20 под небольшой скалой неподалеку от озера «2275» (49.9726С, 85.7405В, 2265м). Готовим в большой палатке на горыне суп-уху, ложимся спать в 21:00.



День 3, 2.11.15

Подъем дежурных в 5:00, общий в 5:30. Дежурные готовили завтрак в малой 3-местной палатке «Бобер». Погода нисколько не улучшилась: все так же валит снег, а порывы ветра загоняют его во все щели одежды. Выйти удалось только в 9 часов, так как ночью завалило ветром большую палатку, хотя Борисов и вылез её вновь закрепить, но она упала снова и никто больше не предпринимал попыток исправить ситуацию. Руководитель благополучно проспал всю ночь в «Бобре». Таким образом люди не смогли полноценно отдохнуть ночью, что привело к вялым и медленным сборам утром, при том что снаряжение еще потребовалось искать и откапывать из-под снега. Надев снегоступы и пройдя первую ходку за полчаса, на подъеме в цирк перевала Перевальный устраиваем привал (49.9697С, 85.7496В, 2310м), на котором у Влада улетает «привязанная» к рюкзаку хобба, также мы проверяем верность пути по GPS, так как видимости не позволяет даже увидеть хребет. Продолжаем в 9:45, подъем по рыхлому снегу дается нелегко. В 10:45 останавливаемся у края озера «2420» (49.9675С, 85.7569В, 2377м).



Красным — путь подъема, штрихом — участок крутого рыхлого снега, синим — путь отступления, зеленый треугольник — место дневки, черный ромб — место остановки Дениса

Хотя изначальный план предполагал подъем на перевал Перевальный вначале по пологому заснеженному травянистому склону и далее по некрутому куруму на гребень хребта, из-за отставания по времени было решено попытаться подняться на седловину в лоб в расчете на то, что удастся прорубить хорошие ступени по снегу в обход скал. Здесь так же свою роль сыграла плохая видимость, которая не позволила рассмотреть подробнее последний участок перевального взлета. На штурм вышли в 11:00, руководитель поднялся на седловину в 13:10: тура нет, но есть сильнейшие порывы ветра со снегом, которые обжигают лицо. Также оказалось, что последний участок 50-метрового взлета представляет собой крутой рыхлый снег, в котором набивать ступени было практически бесполезно, а метель уже через несколько минут практически полностью заносила наши следы. Но все наши усилия по преодолению данного препятствия не имели значения, так как у Дениса возникли проблемы с ботинками на середине подъема, с которыми он не смог справиться самостоятельно в то время как остальные уже ушли выше. В 16:30 было решено отступить. Вернувшись к Денису, помогли ему и дальше спустились на озеро «2420» к 17:30 (49°57'59.86"С, 85°45'33.07"В, 2425м). Установив лагерь, пропущенный обед жевали уже в большой палатке и готовили на ужин гречку с тушенкой. Спать легли в 23:00.

День 4, 3.11.15

Так как предыдущий день изрядно измотал и поморозил участников до того, что некоторые уже были готовы сойти с маршрута, было решено сделать дневку, тем более что у нас был запасной вариант на такой случай и погода в этот день начала улучшаться: небо все еще было затянуто тучами, но ветер приутих и снег перестал валить с неба, так что стало возможно детально разглядеть склоны цирка. Весь день фактически просидели в большой палатке: готовили, ели, сушились и спали друг на друге. Пытались послать SMS со спутникового телефона, но бесполезно — мы были в каменном мешке цирка, а орбиты и время пролета над нами спутников мы не знали. Спать легли в 21:00.



Подъем на перевал.

День 5, 4.11.15

Подъем дежурных в 4:30, общий в 5 часов. Погода ясная и безветренная. Надев снегоступы, вышли в 7:10, но уже через 15 минут подъема остановились, чтобы снять снегоступы, так как дальше пошел замерзший скользкий травянистый склон, а далее курум, перемежающийся небольшими участками неглубокого снега. Далее вышли в 7:35, группа сильно растянулась на курумнике и следующий привал устроили в 8:40 (49.9696С, 85.7630В, 2590м). Продолжаем в 8:50 и в 10:20 вся группа оказывается на хребте (49.9675С, 85.7661В, 2751м), где нас встречает своими теплыми лучами солнце. Едим перевальный шоколад и отправляем SMS на спутник. Раздеваемся и решаем сразу спускаться, просто пересекая заснеженное поле курума хребта в 10:50. Спуск представляет собой разной степени зафирнованности поверхность снега с наклоном около 40°, с редко торчащими из него грядами курума. Неглубокие ступени давились без труда прямыми ногами в пластиковых ботинках. Спустились в висячую долину над озером Крепким на огромный плоский камень в 12:30, где устроили обед и просушку всех вещей (49.9584С, 85.7720В, 2256м).



Группа на гребне перевала Перевальный

Солнце скрылось за горой и мы начали выходить с нашего камня в 15:10. Протропив до начала спуска и зарывшись в первых же булдыганах на склоне, начали надевать снегоступы. Продолжили проваливаться между камнями, но уже в снегоступах в 15:30. Руководитель спустился и начал топтать место под лагерь в леске после 16 часов. Последние участники присоединились к бивуаку к 17 часам (49.9560С, 85.7829В, 1940м). Кисель варили на костре, а в кляве на горыне «грибной» суп. Влад организовал съемки ночного неба с озера Крепкого, также разведав путь обхода проталины метровой толщины широкого ручья, вытекавшего из висячей долины над нами. Спать легли в 21:00.



Склон пер. Перевальный со стороны озера Крепкое.



Путь подъема на перевал Детский.

День 6, 5.11.15

Общий подъем в 4:30. Небо ясное, штиль. Надев снегоступы, авангард группы вышел в 6:55. Дойдя по следам Влада до снежного поля озера Крепкого, аккуратно начали продвигаться по краю, раздалбливая поверхность снега и проверяя надежность пути. Под нами была смерзшаяся смесь из воды и снега, в одном месте таки не выдержавшая и провалившаяся, благо глубины, а значит и серьезных последствий для тропящего не имевшая. Разведав и проложив более надежный обходной путь по льду мы вышли на противоположный берег и устроили привал у начала подъема на склон в 7:20 (49.9532С, 85.7873В, 1987м). Долго ждали подхода отстающих и уже немного замерзнув, завидев их на подходе, решили пока понемногу тропить вверх и вышли в 7:40. Набрав метров 100 высоты, останавливаемся на камнях в 8:25 (49.9505С, 85.7905В, 2087м). Разведав путь, в 8:35 начали траверс до небольшого снежного кулуара, который поднимался до борта висячей долины озера под перевалом Детский. Последний снежный 50-метровый участок пути перед кулуаром оказался достаточно крутым, так что пришлось бить ступени, продвигаясь боком лицом к склону. Немного поднявшись по кулуару, встали на привал в 9:20 (49.9467С, 85.7922В, 2203м). Выйдя в 9:30 и немного поднявшись по борту кулуара, мы сразу попали в небольшую долину, ведущую к перевалу Детский. Мы не стали спускаться на озеро, а сразу пошли траверсом по склону долины, начало которой еще было освещено уходящим за гору солнцем, но на середине пути нас ждал очень короткий и неприятный участок очень твердого фирна, по которому было невозможно продвигаться в снегоступах и даже удары ботинка не помогли выбить в нем приемлемых ступеней, благо тут были камни на которых расположись страхующие на случай срыва со сложного участка. Сняв на удобном участке склона снегоступы и пройдя фирн, мы продолжили тропить и траверсом вышли на возвышение долины над озером, где сделали привал в 11 часов (49.9409С, 85.7961В, 2308м). Надев снегоступы, вышли в 11:10, тут уже пришлось как

следует попотеть, тропя перевальный взлет поочередно. Не дойдя 50 метров по высоте до седловины, остановились в небольшой ложбине, сформированной снежным наносом на склоне в 12:20 (49.9382С, 85.8012В, 2506м), где надели обвязки. Тем временем небо начало застилать облаками.



Группа на перевальном взлете перед седловиной Детского.

На узкую и ветреную, но освещенную солнцем, седловину (49°56'17.08"С, 85°48'6.09"В, 2550м) первые участники поднялись в 12:50, где обнаружили петлю на камне с привязанной к ней веревкой, погребенной под полметровым слоем снега на спуске. Пристегнув свою веревку к петле, начали дюльферять в снегоступах до более пологого места склона, откуда можно было уже продолжать спуск по снегу без страховки вдоль скал. Последний участник, заранее спустив рюкзак по веревке вниз и прицепив верхний конец веревки к себе, аккуратно, страхуясь ледорубом спустился по ступеням вниз. Преодолев крутой участок спуска, группа спустилась на заснеженные морены в 14 часов (49.9377С, 85.8039В, 2440м), которые уже погрузились в тень.



Красным — веревка на спуск по скалам ригеля, синим — крутой спуск по снегу.

Съев перевальный шоколад, через 5 минут продолжили спуск по линии падения воды и в 14:40 встали на привал (49.9399С, 85.8162В, 2202м). Выйдя в 14:50, через 200 метров вышли на крутой снежный спуск ведущий к ригелю над озером «Веселых девчат». Наше внимание привлекло недалеко стоящие от обрыва одинокое дерево в центральной части ригеля. Скатившись по снегу и подойдя к обрыву, мы оценили, что для спуска до снежного склона под скалами ригеля нам хватит одной веревки от дерева. Было решено дюльферять сразу в снегоступах. Навязали большую петлю на дерево и пустили через нее две связанные восьмеркой концами веревки. Последний участник спустился по двойной веревке и благополучно осуществил самосброс к 16:30. Дальнейшие 50 метров спуска по крутому снегу осуществляли лицом к склону, страхуясь ледорубом, далее склон стал более пологим, что позволило быстро и безопасно спуститься к озеру и, пройдя по льду вдоль берега до противоположного конца, встать лагерем в лесу к 17 часам (49.9426С, 85.8334В, 1875м). Последние участники подходили уже к разведенному костру в 18 часов. Ели пропущенный обед и ужинали гречкой с тушенкой, запивая каркаде. Спать легли в 22 часа.



День 7, 6.11.15

Так как прошлый день был очень напряженный, то было решено отдохнуть побольше и общий подъем был организован в 7 часов утра. Небо полностью затянуло тучами и пошел снег, видимость ухудшилась. Надели снегоступы и вышли 9:30. К 10 часам были уже у края спуска из висячей долины слева от ручья (49.9418С, 85.8441В, 1798м). Скатываться вниз по снегу между деревьями вышли в 10:10, после спуска нас ждало поле курума, которое мы преодолели пару раз всего провалившись между камнями. Далее мы буреломили до начала снежного поля, где перепрыгнули ручей и остановились на привал в 10:50 (49.9401С, 85.8515В, 1697м). Вдоль всего поля протекала река Мультя и, пройдя вдоль нее более 150 метров, руководитель не нашел места для переправы лучше чем широкая наледь с несколько метровым бродом реки по голень (49.9381С, 85.8523В, 1703м). Пока руководитель голыми ногами бродил туда-сюда речку, перетаскивая рюкзаки и участников, Борисов прошел еще несколько 10-ков метров вдоль реки и нашел полноценную наледь, по которой в снегоступах спокойно перешли остальные участники похода. Сразу за рекой мы нашли тропу в снегу (следы группы Семена Романченко) и продолжили по ней движение вниз в 11:30.



Мост через речку Поперечная

Тропа вела через лес, обходя поваленные деревья, и вывела нас обратно к реке в 11:45, где мы устроили привал с переодеванием вещей (49.9424С, 85.8529В, 1686м). Продолжили в 12 и через 10 минут пересекли мост через реку Поперечная, прошли оборудованную стоянку, тем временем снега стало так мало, что на следующем привале в 12:50 в лесу (49.9573С, 85.8500В, 1659м) мы сняли снегоступы. Как раз вовремя, так как у руководителя окончательно разорвался шланг на переднем краю дюралевой трубы левого снегоступа вследствие усердного тропления маршрута, так что усилийте свои снегоступы, чтобы они прослужили вам как можно дольше. В дальнейшем тропа, когда мы продолжили в 13:15, пошла через редколесье, где уже ощущался ветер и шел снег, а непогода окончательно скрыла верховья долины. Встали на привал под парой деревьев в 14:15 (49.9742С, 85.8395В, 1654м). Далее продолжили в 14:25 и вышли к Среднемультинскому озеру, минув избы егерей и баню, тропа пошла по лесу и мы устроили привал в конце озера в 15:15 (49.9899С, 85.8324В, 1647м).



Шумы

Далее вышли в 15:25, спускаемся к Нижнемультинскому озеру и пересекаем «Шумы», где Влад таки мочит себе один ботинок. Собрались под большой сосной к 16:15 (49.9932С, 85.8295В, 1625м). Далее договорились идти сразу до базы на противоположном конце озера без остановок и вышли в 16:30. Первые участники достигли цели в 17:15 и обнаружили, что на базе ни души, зато есть открытый аил с печкой и нарами (50.0173С, 85.8313В, 1633м). Выяснилось, что один участник хорошо натер себе ноги, а другой подморозил большой палец ноги, так что руковод вынес вопрос о заказе ГАЗ-66 на всеобщее обсуждении, тем более была вероятность выехать на микроавтобусе в Новосибирск пораньше и таким образом выиграть больше времени, чтобы прийти в себя после похода перед началом учебной и трудовой недели. Возражений не было, так что мы связались по спутнику с Боровиковым, сготовили суп-пюре борщ, попиrowали излишками еды при учете того, что в крайнем случае придется все же идти своим ходом до с. Маральник, развесили для сушки вещи и легли спать до полуночи.



Маршрут окончен.

Эпилог, 7-8.11.15

ГАЗ-66 приехал за нами в 11 часов утра субботы. К 3 часам дня мы уже были на базе Боровикова, встретились с группой Семёна — к сожалению, из-за болезни участника им не удалось пройти ни одного перевала. На ужин купили 5 кг пачкупельменей размером с теннисный мяч. Спать легли в 11 часов вечера. В 6:30 утра воскресенья погрузились на микроавтобус и были в академгородке уже в 8 вечера.

7. Потенциально опасные участки (препятствия, явления) на маршруте

Опасные места на маршруте встречаются в основном на подъемах и спусках. В некоторых местах большое кол-во снега на куруме не позволяет проложить безопасный путь без риска провалится между камнями и не повредить/сломать себе чего-нибудь. Встречается также и очень крепкий фирн, уверенно чувствовать на котором себя можно только в кошках. Также на взлетах некоторые склоны могут быть лавиноопасными, и необходима трезвая оценка состояния снега и расчета пути подъема (спуска). Не стоит забывать и о большом кол-ве ручьев и озер разной степени замерзания, которые всегда должны быть предметом повышенного внимания, так как даже слегка замоченные ботинки могут стать причиной обморожения.

8. Перечень наиболее интересных природных, исторических и др. объектов (занятий) на маршруте

Район Мультиных озер очень компактен, что позволяет даже в походе первой категории сложности посетить большинство долин и красивейших озер (Крепкое, Тихое, Поперечное и Мультиные), но с другой стороны альпийский характер гор с резкими скально-осыпными подъемами и большими перепадами высот позволяет пройти напряженный и технически насыщенный маршрут. Возможно проведение походов, не только горных, но и пешеходных.

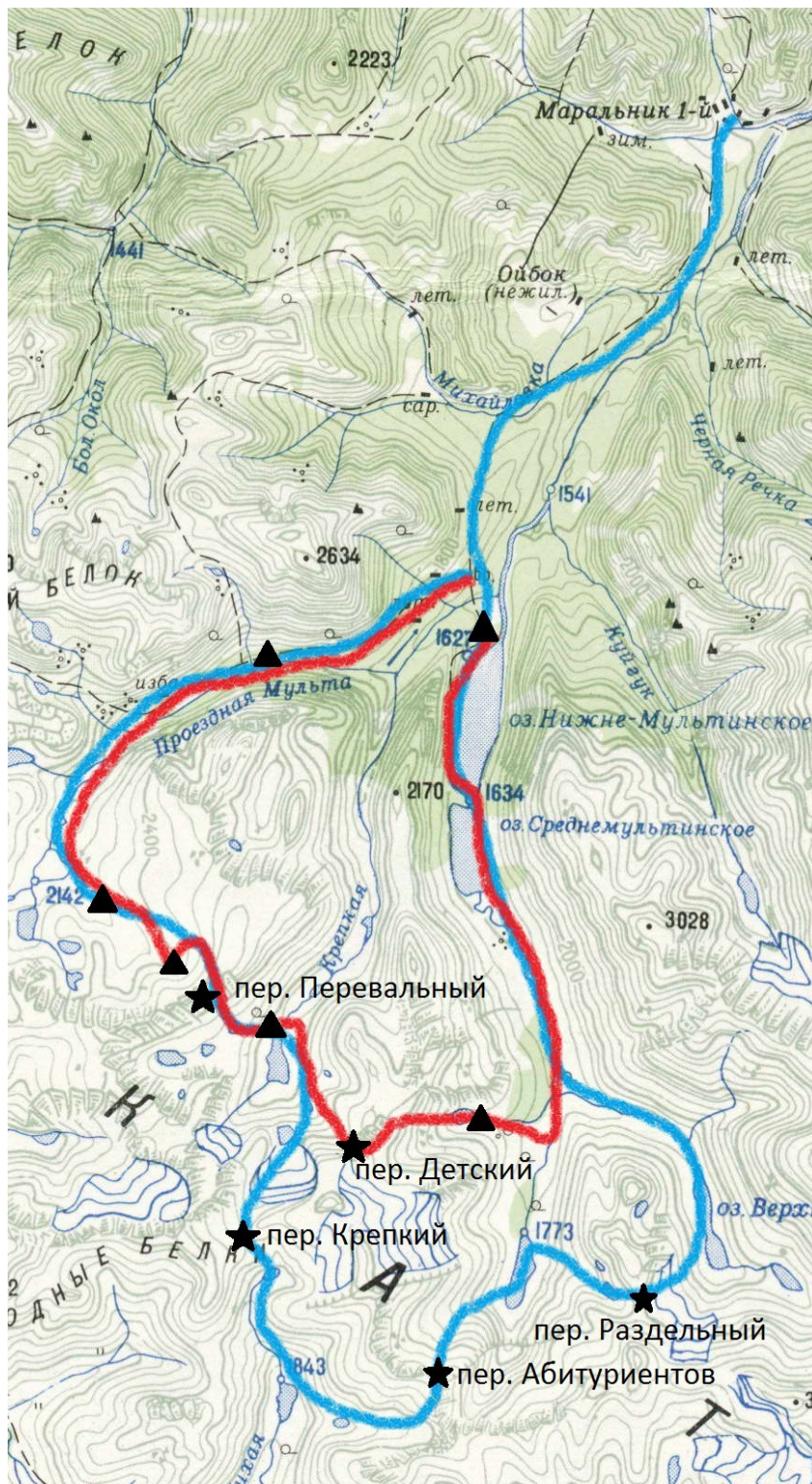


Схема запланированного похода синим и пройденного маршрута красным. Треугольники — места ночевки, звезды — перевалы.

9. Описание перевалов

9.1 Перевал Перевальный (1А, 2750)



Путь спуска с гребня перевала Перевального до озера Крепкого.

Перевал соединяет реку Проездная Мульта и озеро Крепкое. Путь к перевалу со стороны озера "2100" проходит вдоль нескольких озер со скалистыми берегами. От озерной цепочки в истоках Проездной Мульта перевал довольно хорошо читается, путь проходит по пологому травянистому склону и далее переходит в осыпной 30-40 градусов крутизной. Наш путь начинался из цирка перевала, поэтому мы практически сразу начали поднимать по заснеженному куруму на перевальный гребень, который является достаточно широким. С перевала открывается вид на восток, в сторону озера Крепкого, видны перевалы Детский и Острый. Спуск с перевала по снежно-осыпному склону 40-50 градусов крутизной. Внизу цепочка озер, и затем вторая часть спуска — из висячей долины к озеру Крепкое.

9.2 Перевал Детский (1А, 2550)

Перевал соединяет озеро Крепкое и реку Мульта. Подъем со стороны Крепкого осуществляется в несколько этапов. Подъем от оконечности озера от места начала реки по заснеженному куруму крутизной до 30 градусов, далее траверсом до кулуара, продолжающегося до борта висячей долины перевала, далее траверсом правым бортом долины по снегу под перевальный взлет, озеро с памятником остается справа по ходу. В ноябре осыпной склон перевального взлета полностью закрыт снегом. Последний участок подъема к седловине крутизной около 35 градусов. Седловина находится в изрезанном гребне, но выражена достаточно четко, с правой стороны по ходу движения. Спуск с седловины осуществляется при страховке на веревке с последующим продвижением влево по ходу движения вдоль скал и последующим спуском до морен. В данном походе при прохождении данного перевала было повешено 1 веревка спуска с седловины и 1 веревка спуска с ригеля.



10. Дополнительные сведения о походе

10.1 Список группового снаряжения

Наименование снаряжения	Кол-во	Вес единицы в кг	Общий вес в кг
8-местная палатка «Канченджанга», тент, полиэтилен	1	3,5;2,5;2,5	8,5
3-местная палатка «Бобер»	1	2,5	2,5
3-головый примус «Горын», ветрозащита	1	3;0,7	3,7
Спальник 4-местный	3	4	12
Кухня	1	3,5	3,5
Ремнабор	1	1,5	1,5
Аптека	1	1,5	1,5
Фотоаппарат	1	1	1
GPS	1	0,2	0,2
Спутниковый телефон	1	0,4	0,4
Цепная пила	1	0,2	0,2
Специальное			
Веревка 12 мм, 40 метров	2	3	6
Веревка 10 мм, 40 метров	1	2	2
Расходная веревка 12 мм, 15 метров	1	1,5	1,5
Карабин	4	0,1	0,4
Ледобур	2	0,15	0,3
Скальный крюк	4	0,05	0,2
Снежная пила	1	0,5	0,5

Кошки	2	1	2
Жюмар	2	0,2	0,4
Лопата	2	0,5	1
ВСЕГО			49,3 (4,93 кг/чел)

10. 2 Список личного специального снаряжения

Наименование снаряжения	Кол-во	Вес единицы в кг	Общий вес в кг
Каска	1	0,3	0,3
Солнцезащитные очки	1	0,1	0,1
Ледоруб	1	0,5	0,5
Обвязка, ус	1	0,3;0,2	0,5
Карабин	2	0,1	0,2
Рогатка, схватик	1	0,2;0,1	0,3
Снегоступы	1	2	2
ВСЕГО			3,9 кг/чел

Итоги, выводы, рекомендации

За 7 ходовых дней группа прошла интересный и технически насыщенный маршрут. В основном погода была пасмурной, иногда снежной и ветреной. В связи с отставанием на 2 дня было решено идти запасным вариантом через перевал Детский. На наш взгляд, в осенний период сложность пер Детский рекомендуем изменить с 1А на 1Б из-за потенциальной лавиноопасности и необходимости вешать веревки со скального ригеля. Прохождение маршрута обусловлено наличием достаточной физической и начальной технической подготовки участников, которую они в полной мере показали на маршруте. Хочется отметить, что в процессе похода участники также получили технический опыт, характерный скорее для похода 2 к.с.. Также не стоит никогда оставлять неопытных участников вне группы на маршруте, для этого нужно чтобы в конце группы шел опытный и знающий путь замыкающий.

Благодарности

Хотелось бы отметить вклад людей, которые организовывали и готовили поход, но не смогли по тем или иным причинам в нем участвовать: Анастасия Роговая и Ксения Сесь — еда в походе, Евгений Москвин — учет общественных расходов, Иван Никулин — подготовка ремнабора, Иван Пермяков — подготовка GPS.

Форма № 5 – Тур

Федерация спортивного туризма России



МАРШРУТНАЯ КНИЖКА № 08-14-15

ТУРИСТСКОГО МАРШРУТА

Участники настоящего спортивного мероприятия
находятся под защитой:
Конституции Российской Федерации;
Федерального закона РФ "Об основах туристской
деятельности в Российской Федерации";
Закона "О физической культуре и спорте в РФ";
Туристско-спортивного союза России.

2015 г.

Полномочия МКК Сибирского Федерального округа утверждены протоколом ЦМКК № _____ от 13 декабря 2009 года и действуют до 2015 года включительно. Шифр МКК СФО: 154 - 00 - 666656555. www.no-tssr.ru - САЙТ ФСТ НО ТССР

Состав Бюро МКК Сибирского Федерального округа

1. Председатель МКК — Говор Евгений Васильевич, МС, ссВк, инструктор спортивного туризма международного класса;
 2. член бюро — Говор Валерий Васильевич, ЗМС, ссВк, инструктор спортивного туризма международного класса;
 3. член бюро — Тушин Валерий Владимирович, МС, ссВк, старший инструктор спортивного туризма;
 4. член бюро — Антониюк Валерий Павлович, МС, сс1к, инструктор спортивного туризма;
 5. член бюро — Жигарев Олег Львович, МСМК, ссВк, инструктор спортивного туризма международного класса;
- секретарь МКК СФО — Добарина Ирина Анатольевна, МСМК, ссВк, инструктор спортивного туризма международного класса.
- Заседания МКК СФО проводятся еженедельно по вторникам по адресу: г. Новосибирск, Красный проспект, 98/1 с 18-00 до 21-00.

МКК Новосибирской областной общественной организации клуба автотуризма «Сибирь» (КАМТ «Сибирь») Шифр 154-07-000003000. Председатель комиссии: Киселев Виктор Романович, МС; 630015 г. Новосибирск, ул. Промышленная, 1. Заседания МКК еженедельно по четвергам с 19-00 часов.

МКК Советского района г. Новосибирска клуба водного туризма «Сплав» Шифр 154-08-003300000. Председатель комиссии: Сиволобов Николай Петрович, МС; г. Новосибирск, НГУ

Специализированная МКК СФО (по рассмотрению преимущественно спортивных туров) Шифр 154-01- 666656555. Председатель комиссии: Зюряев Михаил Владимирович, МС. 630105 г. Новосибирск, Красный проспект 98/1 тел. 2-163-788

МКК т/к «Кедр». Шифр 154-04-221200000. Председатель комиссии: Злобин Геннадий Алексеевич, КМС, ЗПР.

1. ОБЩИЕ СВЕДЕНИЯ

Группа туристов Спортивного клуба НГУ, г.Новосибирск
(самостоятельная, организации, учреждения, территориального образования, субъекта РФ)
в составе двенадцати 11 человек совершает

с « 31 » « октября » по « 8 » « ноября » 2015 г.

маршрут — горный первой категории сложности
(вид маршрута)

в районе Катунского хребта по маршруту:

пос.Мульта-р.Мульта-р.Проездная Мульта-пер.Перевальный (1а, 2500)-
оз.Крепкое-пер.Крепкий (1а, 2800)-оз.Тихое-пер.Абитуриентов (1а, 2840)-
оз.Верхнемультинское-пер.Раздельный (1а*, 2640)-оз.Нижнее Поперечное-
оз.Среднемультинское-оз.Нижнемультинское-р.Мульта-с.Маральник

Руководитель группы Журавлев А.А.
(Фамилия И.О.)

Зам. руководителя (для групп школьников и др.)

(Фамилия И.О.)

Тренер Юдин В.А.
(Фамилия И.О.)

2. СОСТАВ ГРУППЫ

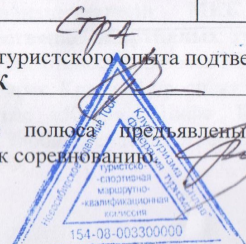
№ п. п.	Фамилия, имя, отчество	Дата рождения	Место работы, должность, телефон, другие контактные реквизиты, паспортные данные (для погранзон)
1	Балашова Татьяна Игоревна	02.02.72	ООО Холдинговая компания "Домоцентр"
2	Борисов Александр Анатольевич	23.10.68	ИЯФ СО РАН, мнс, 329-47-44
3	Глуздов Дмитрий Сергеевич	18.07.95	НГУ 3 курс ФФ, студент
4	Журавлёв Тос Александрович	11.03.87	ИЦиГ СО РАН, мнс, 3634963-3306
5	Кузнецов Михаил Александрович	16.03.94	НГУЭУ ИТФ, студент
6	Литвинов Василий Сергеевич	19.02.96	НГУ 3 курс ФИТ, студент
7	Некрасов Владислав Дмитриевич	04.09.97	НГУ 1 курс ФЖ, студент
8	Никулин Ваня Алексеевич	24.02.99	МБОУ СОШ №80, ученик
9	Орлов Денис Владимирович	23.05.92	ИХТТМ СО РАН, аспирант
10	Прокопьев Иван Сергеевич	22.11.95	НГУ 3 курс ФИТ, студент
11	Черников Вася Викторович	21.08.97	НГУ 1 курс ФИТ, студент
12	Шубин Антон Валерьевич	27.07.92	ImproveGroup, программист

«Наличие туристского опыта подтверждаю»

Член МКК _____

(Фамилия И.О.)

Страховые полисы предъявлены, меддопуск имеется, группа допущена к соревнованию.



Домашний адрес, телефон, e-mail и другие контактные реквизиты	Туристский опыт* перечислить маршруты, совершенные по данному виду туризма с указанием районов и к.с. (У – участник, Р – руководитель)	Роспись в знании: Правил**, техники безопасности, об опасностях для здоровья и жизни на маршруте
[REDACTED]	У: 1 Катунский хр.	Три -
	У: 5 Памир; Р: 3 Джунгария	Борисов
	ПВД по НСО (о.п.Учебный)	Ан
	У: 5 Памир	Мир
	ПВД по НСО (о.п.Учебный)	В.И.
	ПВД по НСО (о.п.Учебный)	Клинт
	У: 1 Ергаки	Сеня
	У: 2 Юж-Чуйский хр.	
	У: Спелео 1 пещера Тузуксу	
	У: н/к Алтай	
	ПВД по НСО (о.п.Учебный)	
	У: пешая 2 Алтай	

* По требованию МКК предъявляются справки о пройденных маршрутах или список ниток маршрутов, пройденных участниками и руководителем, заверенного нижестоящей МКК или другие материалы, подтверждающие туристский опыт

** Правила соревнований по спортивному туризму от 22.07.13, часть 2.,

** Правила организации и прохождения спортивных туристских маршрутов

3.1. График движения по маршруту (заявленный)*

Дата	Дни пути	Участки маршрута	км	Способы передвижения
31.10.15	1	Заброска от пос. Мульты до р. Проездная Мульты	20	Машина ГАЗ-66
01.11.15	2	р. Проездная Мульты-оз. «2100»	12	пешком
02.11.15	3	оз. «2100»-пер. Перевальный (1а, 2500)-оз. Крепкое	8	пешком
03.11.15	4	оз. Крепкое -пер.Крепкий (1а, 2800)-оз. «2369»	8	пешком
04.11.15	5	оз. «2369»-оз. Тихое-оз. «2141»	7	пешком
05.11.15	6	оз. «2141»-пер.Абитуриентов (1а, 2840)-оз. Верхнемультинское-оз. «2260»	8	пешком
06.11.15	7	оз. «2260»-пер. Раздельный (1а*, 2640)-оз. Нижнее Поперечное	5	пешком
07.11.15	8	оз. Нижнее Поперечное-оз. Среднемультинское- оз. Нижнемультинское-р.Мульты	14	пешком
08.11.15	9	р.Мульты-с.Маральник	13	пешком

Итого активными способами передвижения: 75 км

3.2. Изменения графика движения по маршруту, (согласованные с МКК*)

Дата	Дни пути	Участки маршрута	км	Способы передвижения	Отметки о прохождении маршрута

3.3. График движения по запасному варианту.

Итого активными способами передвижения: _____ км

- При внесении изменений в 3.2. записывают те дни, в которых произведены изменения. Если маршрут согласован без изменений, то делают запись "Без изменений".

4. СХЕМА МАРШРУТА*



Синим - основной маршрут, пунктиром: черным - запасной, красным - аварийный, звезды - перевалы, треугольники - места ночевки.

*На схеме наносят маршрут движения, даты и места ночёвок, запасные варианты и аварийные выходы. По требованию МКК добавляется картографический материал.

5. СЛОЖНЫЕ УЧАСТКИ МАРШРУТА И СПОСОБЫ ИХ ПРЕОДОЛЕНИЯ

1. Осыпно-скальный спуск с пер. Перевальный (1а, 2500) предполагается проходить в связках.
2. Предполагается запасным пер. Детский (1а, 2500), позволяющий попасть с долины оз. Крепкое в долину оз. Верхнемультинское.
3. После пер. Крепкого (1а, 2800) осыпно-скальный спуск вдоль ручья вытекающего из озера «2369» предполагается проходить в связках.
4. Осыпно-скальный спуск с пер. Абитуриентов (1а, 2840) предполагается проходить в связках.
5. Скальный спуск с пер. Раздельный (1а*, 2640) предполагается осуществлять при страховке на веревке.

6. АВАРИЙНЫЕ ВЫХОДЫ С МАРШРУТА

На север по долине реки Крепкая от озера Крепкое, далее вдоль рек Проездная Мульты и Мульты, также на север от озера Верхнемультинского по долине реки Мульты.

7. МАТЕРИАЛЬНОЕ ОБЕСПЕЧЕНИЕ ГРУППЫ

Необходимый набор продуктов питания имеется.
Общественное и личное снаряжение в достаточном количестве имеется.

Специальное снаряжение

Групповое		Личное	
Наименование*	Кол-во	Наименование	Кол-во
Веревки 12 мм, 40 м	3	Каска, ледоруб	1,1
Веревка 12 мм, 15 м	1	Страх. система	1
Скальные крючья, карабины	4,4	Карабины, рогатка	2,1
Кошки, жюмары, ледобуры	2,2,2	Снегоступы	1

* для водных маршрутов делается запись: спортивное туристское судно.

Необходимый ремонтный набор имеется.

Необходимый набор лекарств в медицинской аптечки имеется.

Весовые характеристики груза, взятого на маршрут:

Наименование	На 1 человека	На группу в 12 чел.
Продукты (всего / в день)	4,95/0,55	59,4/6,65
Групповое снаряжение	6	66
Личное снаряжение	5	60,55
Всего:	15,95	191,45

Максимальная нагрузка на одного мужчину 25 кг

женщину 20 кг

Сведения, изложенные в разделах 1-7, подтверждаю

Руководитель маршрута Журавлев А.А. (Журавлев А.А.)
(подпись) (Фамилия И.О.)

Дата заполнения маршрутной книжки « 20 » «октябрь» 2015 г.

8. ХОДАТАЙСТВО МКК

Председателю МКК _____

(Наименование вышестоящей МКК)

В связи с отсутствием полномочий у маршрутно-квалификационной комиссии _____ просим Вас

(наименование)

рассмотреть заявочные материалы и дать по ним свое заключение.

Предварительное рассмотрение произведено нашей комиссией

« _____ » « _____ » 2015 г.

Председатель МКК _____

(подпись)

(Фамилия И.О.)

Штамп МКК

Адрес МКК: _____

Тел./факс _____

e-mail: _____ (обязателен)

Фамилия имя отчество председателя _____

9. РЕЗУЛЬТАТЫ РАССМОТРЕНИЯ В МАРШРУТНО-КВАЛИФИКАЦИОННОЙ КОМИССИИ

Маршрутно-квалификационная комиссия Сибирского федерального округа турклуба Сибирского федерального района
(наименование комиссии)

2 Новосибирск в составе Юсипова
(Фамилия И.О.)
Симонов КА

с участием _____
(Фамилия И.О.)

рассмотрев материалы заявленного маршрута группы под руководством

Журавлева А.А.
(Фамилия, И.О.)

считает, что (ненужное зачеркнуть):

1. Маршрут соответствует (~~не соответствует~~) заявленной категории сложности.
2. Туристский опыт руководителя группы соответствует (~~не соответствует~~) технической сложности маршрута.
3. Туристский опыт участников группы соответствует (~~не соответствует~~) технической сложности маршрута.
4. Заявочные материалы отвечают (~~не отвечают~~) установленным требованиям.
5. Другие замечания: _____

Группе ~~назначается~~ (не назначается) контрольная проверка на местности

(где, когда и по каким вопросам)

10. РЕЗУЛЬТАТЫ ПРОВЕРКИ ГРУППЫ НА МЕСТНОСТИ

Группа в составе:

Руководитель _____
(Фамилия И.О.)

участники: _____
(Фамилия И.О.)

прошла проверку « » « » 2015 г., _____
(место проведения)

по следующим вопросам: _____

Результаты проверки: _____

Проверяющий _____
(подпись) (Фамилия И.О.)

11. ЗАКЛЮЧЕНИЕ МАРШРУТНО-КВАЛИФИКАЦИОННОЙ КОМИССИИ

11.1 Группа под руководством Журавлева А.А.
(Фамилия И.О.)

имеет (~~не имеет~~) право совершить данный маршрут.

Особые указания: _____

11.2. Срок сдачи отчёта о маршруте до «01» «декабря» 2015 г. в объёме _____

11.3. Адреса и реквизиты для связи с поисково-спасательной службой района маршрута (ПСС, ПСО) (адреса консульств - для маршрутов вне территории России):

Боровиков Алексей, с.Замульта, ул.Зеленая 4-а,
Тел.: 9136965264, 9136907305 E-mail: borovikov-aleksei@mail.ru

+7 (388-22) 2-37-58

оперативный генеральный

МЧС России по Республике Алтай

12. КОНТРОЛЬНЫЕ ПУНКТЫ И КОНТРОЛЬНЫЕ СРОКИ

О прохождении маршрута группа должна сообщить

1. Симонову Николаю Александровичу по адресу: 630090, г. Новосибирск, ул Терешковой 24-11
(кому) Новосибирск, ул Терешковой 24-11
SMS по тел. +7-913-764-3828 e-mail: nas@osmf.sccc.ru

2. Юдину В.А. по адресу: 630128 Новосибирск ул Полевая 11-61
(кому) Новосибирск, ул Полевая 11-61
тел. 3363154.9130080486 e-mail: areal-novosibirsk@ngs.ru

из г.Новосибирск до « 30 » « октября » 2015 г.

из г.Новосибирск до « 9 » « ноября » 2015 г.

из _____ до « _____ » « _____ » 2015 г.

Средства связи группы на маршруте: Тел. _____
Время сеанса связи _____

Председатель МКК СФО


(подпись)

Симонов НА
(Фамилия И.О.)

Члены МКК:


(подпись)

Юдин ВА
(Фамилия И.О.)

Штамп МКК

« 20 » « октября » 2015 г.



13. ОТМЕТКА ПСС (ПСО)

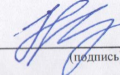
Штамп ПСС (ПСО)

14. РЕШЕНИЕ МКК О ЗАЧЁТЕ МАРШРУТА

Пройденный маршрут оценен первая категорией сложности.

Справки выданы в количестве одиножды (1) шт.

Председатель МКК


(подпись)

Симонов НА
(Фамилия, И. О.)

Штамп МКК

