

ОТЧЕТ

О прохождении горного туристического спортивного маршрута 2 к.с.

По Центральному Тянь-Шаню, Вост. часть Терской Алатау,
Совершенном группой из г.Новосибирска, секции горного туризма
НОВОСИБИРСКОГО ГОСУДАРСТВЕННОГО УНИВЕРСИТЕТА
с 29 декабря 2025 по 8 января 2026 года

Маршрутная книжка № 08-11-25

Руководитель группы:

Чупин Сергей Владимирович

+79130162864

chupserg@gmail.com

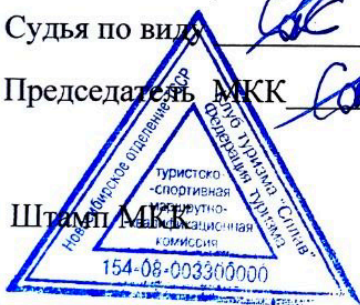
Маршрутно-квалификационная комиссия турклуба «Сплав» Советского района г.Новосибирска (154-08-003300000) рассмотрела отчёт и считает, что поход может быть зачтён 7 участникам и руководителю 2 категорией сложности.

Отчёт использовать в библиотеке Новосибирского Клуба Туристов.

Судья по виду

Председатель МКК

Штамп МКК



г. Новосибирск, 2026 г.

Оглавление

1. Справочные сведения о группе и маршруте	3
Общие сведения	3
Идея похода	3
Состав группы	4
Подробная нитка маршрута	4
2. График Движения	6
3. Техническое Описание Препятствий	7
Перевал Арчылаторский (1А, 3700).....	7
Перевал Джангибайтор (1Б*, 4080)	11
Перевал первопроход (лож.Тургень Сев.) (1Б, 4180)	11
4. Благодарности	22
5. Приложение	22
Материальное обеспечение группы:	22

1. Справочные сведения о группе и маршруте

Общие сведения

Проводящая организация

Секция горного туризма Новосибирского Государственного Университета,

(<http://mountain.nsu.ru>).

Место Проведения

Центральный Тянь-Шань, Восточная часть Терской Алатао

Общие справочные сведения о маршруте

Вид туризма	горный
Категория сложности	2
Количество участников	9 (Девять)
Сроки проведения	29 дек 2025-8 янв 2026 г.
Продолжительность маршрута	11 дней
Протяжённость маршрута	75 км
В том числе с преодолением естественных препятствий	75 км
Пройдено категорийных препятствий	1Б – 2 шт., 1А – 1шт.
Провешено веревок перильных	7шт.

Идея похода

Поход спланирован как учебный, для повышения спортивной квалификации новых членов Секции Горного Туризма НГУ. Маршрут включает в себя прохождение ледника в связках, ледовый и осыпные склоны, перемещение в зимних условиях, тропежку, идеально подходит для спортивного роста участников группы прошедших начальную туристскую подготовку.

Район Восточной части Терской Алатао выбран исходя из нескольких критериев:

- Восточный Терской имеет живописные виды на снежные массивы Тянь-Шаня, ледники, цирки, а также на Хан-Тенгри и соседние вершины.
- Близость к развитым населённым пунктам и дороге (Каракол, Тамга и др.), откуда удобно организовать заброски и аварийные выходы, простой заезд в горы и выезд из гор. Все локальные препятствия, запланированные на маршруте, проходятся большинством участников, нуждающихся в опыте, впервые.
- Немаловажный фактор для нашей группы — относительно небольшие транспортные и временные расходы, что важно как для студентов, так и для работающих участников.

Состав группы

Участник	телефон	опыт	обязанности	Дата Рождения
Чупин Сергей Владимирович	79130162864	5У Киргизия, 1Р Алтай	Руководитель	01.09.1986
Симонова Ульяна Сергеевна	79950112835	2У Алтай	Медик	13.07.1992
Скоробогатов Дмитрий Николаевич	79930255012	1У Кузнецкий Алатау, 1У Заилийский Алатау	Реммастер	01.06.1974
Лаврухин Максим Александрович	79537976514	1Р Заилийский, 4У Терскей	Навигатор	01.08.1988
Матюшкина Екатерина Евгеньевна	79994660816	1Р лето СЧХ, 3У зима Катунский хребет, 2У Катунский лето	завхоз	16.08.1997
Ватник Илья Дмитриевич	79139110670	2У зима Киргизский, 4У лето Катунский, 1Р лыжная Алтай	Усилитель, замруковод	04.11.1989
Скотникова Анна Константиновна	79134667387	1У Заилийский Алатау	фотограф	28.11.2000
Булэу Олеся Георгиевна	+79059571896	1ГУ Киргизский, 1ГУ Джунгария	летописец	17.10.1987
Виноградов Владимир Игоревич	79153673581	5у Непал Манаслу, 5У Непал Ама Даблам, 4У Перу Альпамайю	хронометрист	04.06.1967

Подробная нитка маршрута

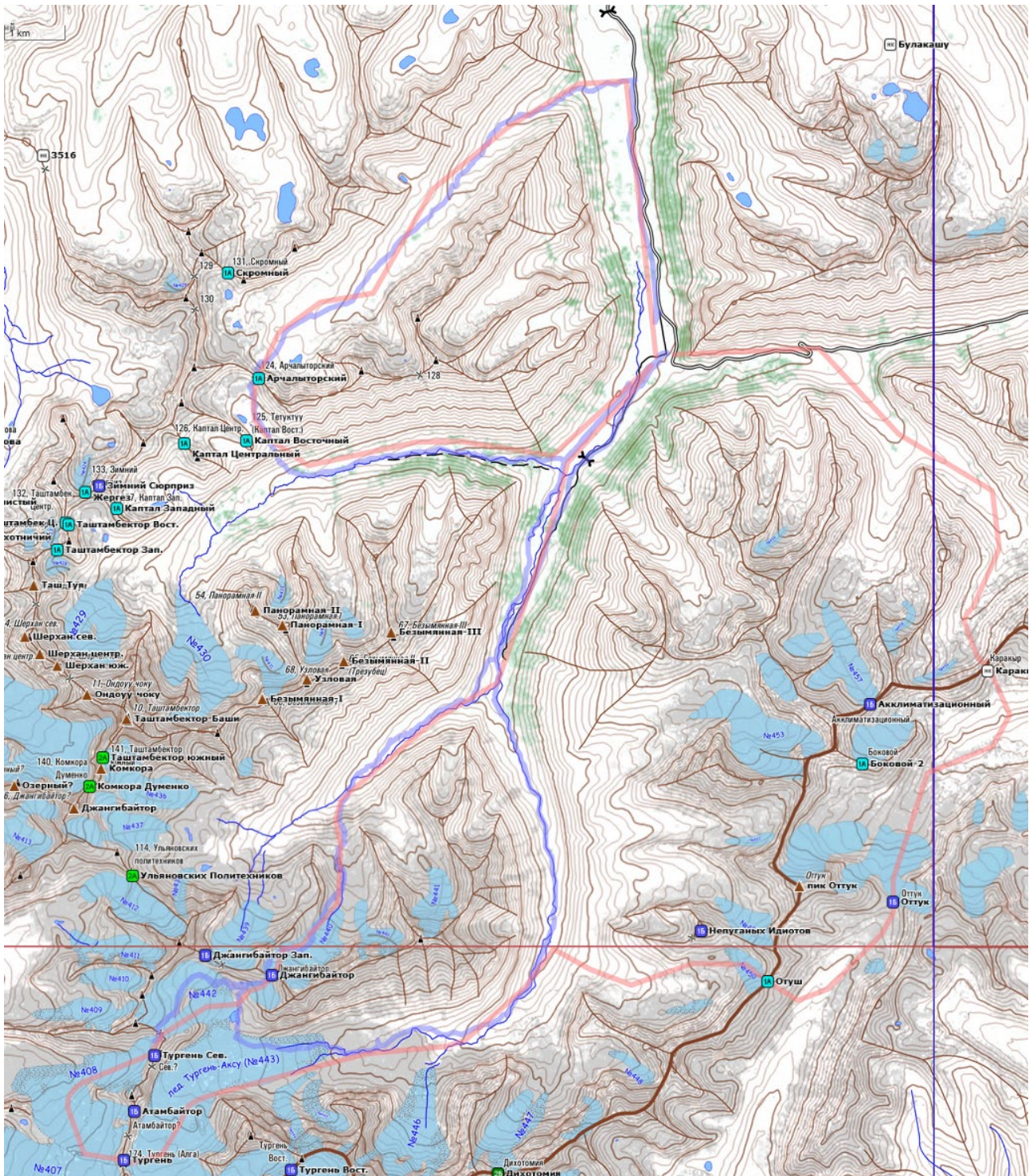
Заявленная

д.р. Тургень-Аксу – пер. Арачалыторский(1А, 3700) – д.р. Таштамбектор – д.р. Тургень-Аксу - д.р. Джангибайтор – пер. Джангибайтор(1Б, 4100) – пер. Тургень Сев. (1Б, 4120) - пер. Тургень (1Б, 4150) – лед. Турген-Аксу – д.р. Турген-Ак-Суу – пер. Отуш(1А, 4050) – пер. Оттук(1Б, 3970) – пер. Каракыр(нк, 3859) – д.р. Каракыр – д.р. Коккиянын-Суу

Пройденная*

д.р. Тургень-Аксу – пер. Арачалыторский(1А, 3700) – д.р. Таштамбектор – д.р. Тургень-Аксу - д.р. Джангибайтор – пер. Джангибайтор(1Б, 4100) – первопрох.Пер. (42.320679, 78.848396) – (1Б,4189) - лед. Турген-Аксу – д.р. Турген-Ак-Суу.

* изменения маршрута – сокращение нитки маршрута было связано с сильным отставанием группы от графика. На 5ый день с маршрута сошла Анна Скотникова в связи с плохим самочувствием и невозможностью продолжать поход. Первопроход перевала был осуществлен в предположении, что в данной седловине находится пер.Тургень Северный, по которому очень мало информации в доступе.



Илл.1 – Планируемый и пройденный маршрут (красный, синий)

Заявленная сокращенная нитка маршрута:

д.р. Тургенъ-Аксу – пер. Арчалытурской(1А, 3700) – д.р. Таштамбектор – д.р. Тургенъ-Аксу – д.р. Джангибайтор – пер. Джангибайтор(1Б, 4100) – пер. Тургенъ Сев. (1Б, 4120) - пер. Тургенъ (1Б, 4150) – лед. Турген-Аксу – д.р. Турген-Ак-Суу – снеголавинная станция Коккия

Определяющие препятствия

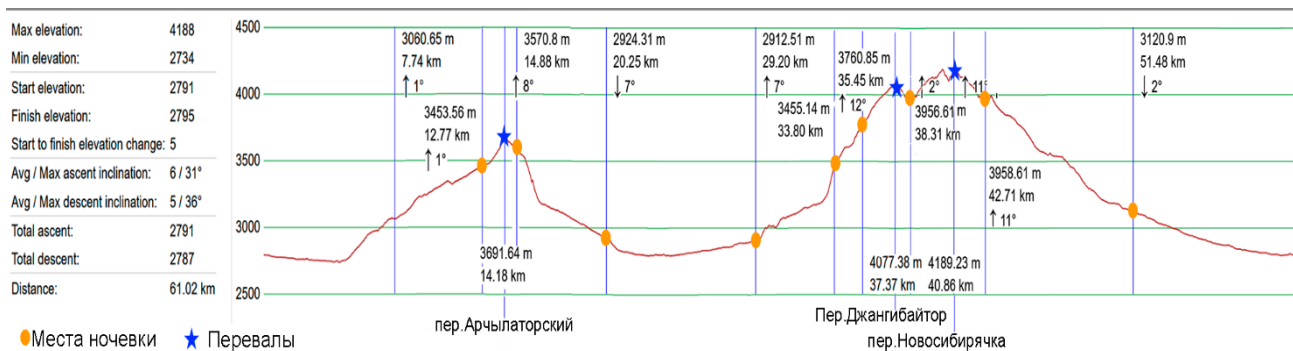
Тип препятствия	Название	к.т.	Подъем	Спуск
Перевал	Пер.Арчылаторский	1А, 3700	снежный	Снежно-ледовый
Перевал	пер. Джангибайтор	1Б, 4080	снежно-ледовый	скально-осыпной
Перевал	пер. Тургень Сев., ложный, первопроход	1Б, 4180	снежно-ледовый	скально-осыпной

2. График Движения

Дата	Расстояние, км	Перепад , м	Участок
29.12	7,8	+271	д.р.Тургень-Аксу - д.р.Арчылатор
30.12	5,2	+393	д.р.Арчылатор под п.Арчылаторский
31.12	2,8	+238 -121	д.р. Арчылаторский -пер.Арчылаторский - д.р.Таштамбектор
01.01	5,4	-646	д.р.Таштамбектор
02.01	9,0	-37 +25	д.р.-Таштамбектор - д.р.Тургень-Аксу
03.01	4,6	+543	Тургень-Аксу - д.р.Джангибайтор
04.01	1,8	+305	лед.Джангибайтор - под пер.Джангибайтор
05.01	2,9	+320 -124	пер.Джангибайтор
06.01	4,4	+240 -240	радиально пер.Новосибирячка (ложн Тургень Северный)
07.01	8,8	-838	лед.Тургень - д.р. Тургень-Аксу
08.01	9,6	_333	д.р. Тургень-Аксу - снеголавинная станция Коккия

Суммарно пройдено 75 км с учетом рельефа.

*Указанный километраж с учетом районного коэффициента 1,2.



Илл.2 – Высотный профиль маршрута

3. Техническое Описание Препятствий

Все лево и право, если не оговорено особо, считаются орографически. Время везде указано местное. GMT+6.

Светлое время суток: с 8.30 до 17.30.

Перевал Арчалыторский (1А, 3700)

Местонахождение: Перевал Арчалыторский соединяет д.р.Арчылатор – д.р.Таштамбектор. Координаты N 42°24'47.16" E 78°52'3.86, высота 3700 м

Категория сложности: 1А

Ориентация: с северо-востока на юго-запад

Характер: в наших условиях снежный с обеих сторон

Определяющая сторона: северо-восточная

Направление прохождения: с северо-востока на юго-запад

Веревки на подъём: 4 верёвки

Веревки на спуск: 2 верёвки

Время подъема: 5,5 часов (от начала перевального взлёта). Предварительно протропили до перевального взлёта, без рюкзаков, это заняло 1 час.

Время спуска: 30 минут в первый день до места ночёвки (31 декабря), 5 часов спуска до долины (1 января)

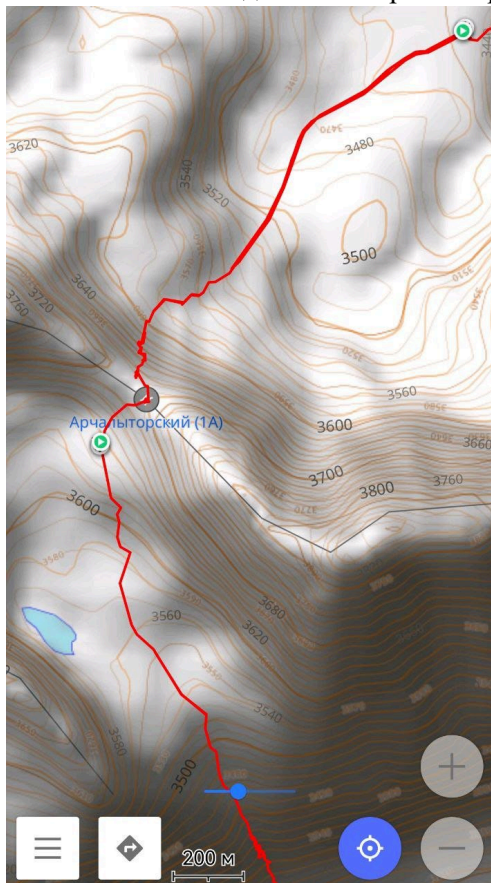
Фактическое время прохождения: 11 часов

Вечером 30 декабря подошли под перевал, поставили лагерь, пока одни готовили ужин, другие (включая руководителя) отправились к перевальному взлёту на разведку, заодно протропили.

Утром 31 декабря начало подъема в 9:40. Перевал оказался довольно заснеженным, очевидно было, что так, как ходят летом – по кулуару - идти лавиноопасно, поэтому оптимальным был выбран путь правее, между скал, прижимаясь к ним. Последняя часть подъема проходила с подрезанием склона, поэтому вешали верёвки для подстраховки и шли по ним «на скользячке».



Фото 1 – Линия подъема на перевал Арчалыгторский



Илл. 3 - Трек подъема и спуска на перевал Арчалыгторский



Фото 2 и 3– Группа на подъеме на перевал Арчалоторский

Пройти без них было можно, если бы не опасность схода лавины. В команде была участница с плохим самочувствием, что замедляло движение. Перевал реально пройти быстрее при хорошем самочувствии группы. Поднялись на перевал в 16 часов. На перевале оказалось довольно солнечно, заобедали. Турика не нашли, нашли записку, что турик где-то ниже и нужно его найти. Под снегом турик так и не нашли.



Фото 4 – Группа на седловине перевала Арчалоторский



Фото 5 – Празднование Нового 2026 г.



Фото 6 – Новогодний плов

Спуск до лагеря занял около 40 минут, ночевка за перевальной седловиной, на плато, 3630 м (42.41208° N, 78.86592° E). Встретили Новый год!

Утром 1 января начали спуск в 9:30, двигались вниз с плато, в 10:20 вышли в каньон замершего притока реки Таштамбектор. Он имел довольно крутые высокие ступени, которые не позволяли спуститься пешком, был вариант пройти максимально прижавшись к скалам в кошках, но это не показалось безопасным, в связи с чем было принято решение накрутить станцию и сдюльферять вниз, провешано было две веревки до места, где река уже засыпана снегом и можно пройти пешком. Еще около часа спускались в долину. Спустились к 14 часам.



Фото 7 – Спуск с перевала по каньону притока реки Таштамбектор.



Фото 8 –Каньон притока реки Таштамбектор.

Далее, 02 января группа вышла в долину реки Тургень-Аксу, забрала заброску на снеоголавинной станции Коккия, одна участница, **Анна Скотникова, вынуждена была сойти в связи с плохим самочувствием** в течение всех предыдущих дней похода. Дальнейший поход продолжен оситавшимися 8 участниками.

Перевал Джангибайтор(1Б*, 4080)

Местонахождение: Перевал Джангибайтор находится в отроге, идущем на восток от узловой вершины 4446, отделяет долину реки Джангибайтор от ледника Тургень-Аксу, 42.32879 ° N, 78.87004° E/ высота по GPS 4078 м

Категория сложности: 1Б*

Ориентация: с севера на юг

Характер: в наших условиях снежно-осыпной

Определяющая сторона: северо-восточная

Направление прохождения: с севера на юг

Веревки на подъём: 0

Веревка на спуск: 0

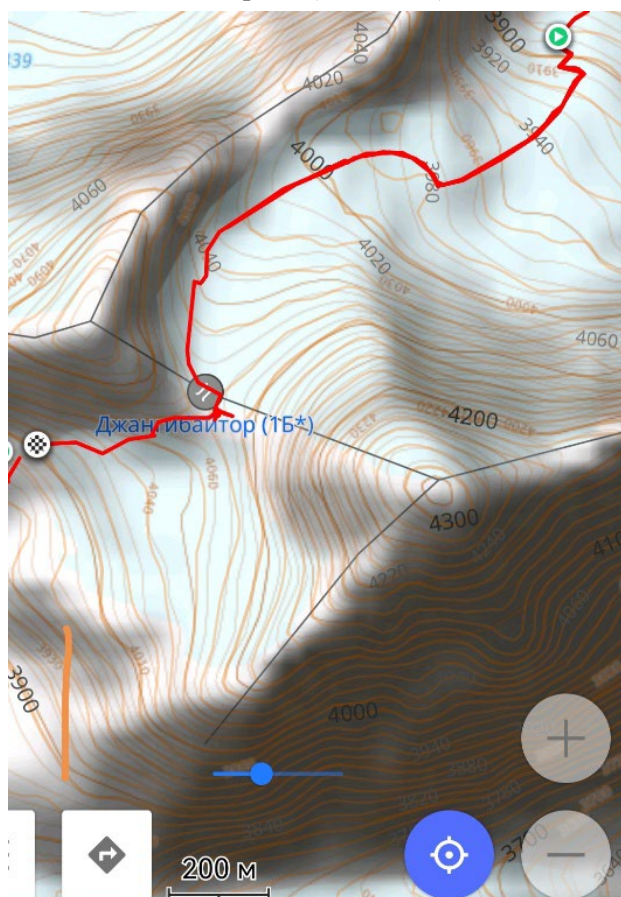
Время подъема: 1,5 часа (Предварительно протропили до перевального взлёта, без рюкзаков, это заняло 2,5 часа).

Время спуска: 1 час

Фактическое время прохождения: 2,5 ч

5 января

Восхождение было начато в 10.00 от места стоянки на леднике 42.33701° N, 78.87963° E, откуда трое участников в связке без рюкзаков протропили под перевальный взлет, куда немногим позже подошли в связке 5 человек остальные участники похода, в это время тройка тропящих вернулась за рюкзаками и подошла под перевальный взлет, где группа встала на обед. Трудностью этого участка являлась тропежка по закрытому леднику, достаточно энергоемкая, быстрее всего преодолимая без рюкзака «бодрой» связкой для всей группы. После обеда зашли на перевальную седловину в 15.10 в перевальном туре обнаружили записку группы А.Ульянова, здорово (СГТ НГУ)!.



Илл. 4 – Трек подъема на пер.Джангибайтор

Н
Г
У

СЕКЦИЯ ГОРНОГО ТУРИЗМА
Новосибирского государственного
университета

Контрольная записка

_____._____.20 г.(дата) в ____:____(время) группа туристов
г.Новосибирска в количестве ____ человек под руководством
_____ в рамках похода ____
категории сложности взшла на _____
со стороны _____

Метеоусловия: _____

Состояние группы _____

Движение от тура начато ____ г.(дата) в ____:____(время)
направлении _____

Снята записка группы _____

Под руководством _____ от _____._____.20 г.

Руководитель группы: _____

Маршрутная книжка № _____

www.mountain.nsu.ru

Фото 9 – Записка Ульянова, СГТ НГУ



Фото 10 - Путь подъема на седловину перевала



Фото 11 – группа на седловине перевала Джангибайтор

Сделав фото на седловине, съев перевальный шоколад и оставив записку в туре, группа спустилась с противоположной стороны на три такта по заснеженному скальному рельефу в 16.20,

где, немного пройдя в сторону цели следующего дня, расположилась на ночевку в 17.00 (42.32821° N, 78.86567° E).



Фото 12 – южная сторона перевала Джингибайтор, спуск с перевала.



Фото 13 - место ночевки с 5 на 6 января.

Новый Перевал вместо Тургень Северный (1Б*, 4180)

Местонахождение: Перевал имеет координаты 42.320679 ° N, 78.848396 ° E, отделяет ледник №442 от ледника №408, высота по GPS 4180 м

Категория сложности: 1Б?*

Ориентация: с северо-востока на юго-запад

Характер: в наших условиях снежно-осыпной

Определяющая сторона: северо-восточная

Направление прохождения: с северо-востока на юго-запад

Веревки на подъём: 0

Веревки на спуск: 1

Время подъёма: 4 часа 20 минут (Предварительно протропили до перевального взлёта, без рюкзаков, это заняло 2,5 часа).

Время спуска: 40 мин

Время подъёма обратно и возврата в лагерь: – 3 ч 20 мин

Фактическое время прохождения: 8 ч 20 мин

6 января

В связи с сильным отставанием от графика было принято решение пройти перевал Тургень Северный радиально.



Фото 14 – Вид на новый перевал со стороны места ночевки



Фото 15 - Путь подъема на новый перевал (Тургень Сев.ложный)

Вышли в 10 ч, путь к перевалу осуществлен по леднику 442 в 2 связках по 4 человека, с обходом его значительной части слева. Группа достигла седловины перевала в 14 ч.

Место, где логично было располагаться седловине перевала было рядом с обозначением Тургень Сев., поэтому при планировании маршрута предполагалось, что это и есть пер.Тургень Сев. Но, при достижении искомого места, седловина оказалась без тура, при этом в пределах видимости просматривалась седловина, которая могла являться реальным, истинным Тургенем Северным.



Илл.5 – Трек подъема на новый перевал



Фото 16 Седловина перевала имеет координаты 42.320679, 78.848396,

Седловина перевала имеет координаты 42.320679, 78.848396, был сложен тур и оставлена записка (назван Новосибирячка).

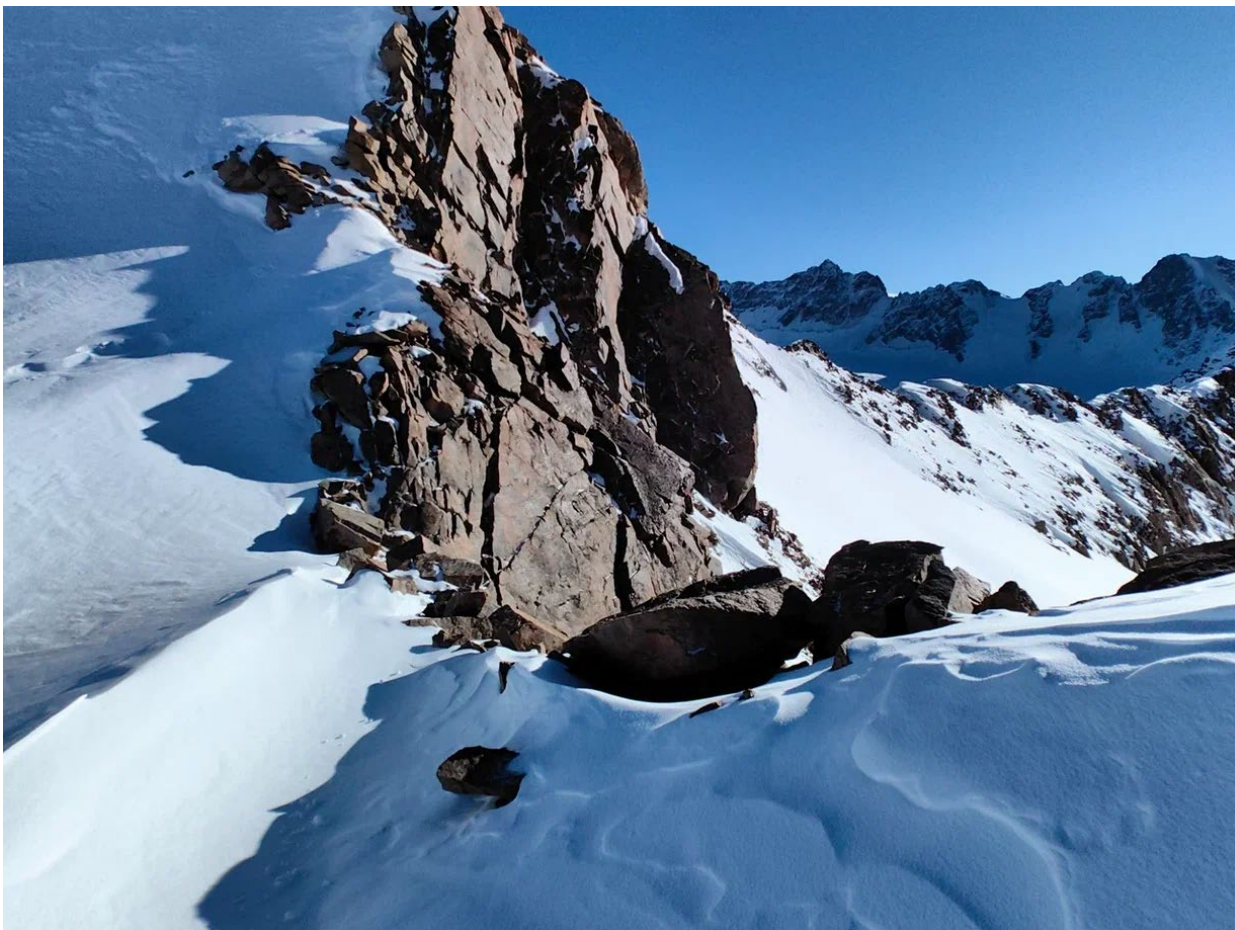


Фото 17 Седловина нового перевала крупным планом

На седловине перевале группа пообедала и трое участников разведали спуск на юго-западную сторону.



Фото 19 – Группа на седловине нового перевала



Фото 20 – Макс складывает тур

Спуск с перевала представляет собой скальный осыпной кулуар, по которому была провешена одна веревка, 40м с промежуточной точкой. Веревка сперва ушла влево, далее вниз по линии падения воды. Далее был возможен пеший спуск до виднеющегося бергшрунда. Обрато руковод вернулся придерживаясь за веревку на «скользячем», с парой моментов лазания уровня 5а-5б.



Фото 21 – Вид на спуск с перевала

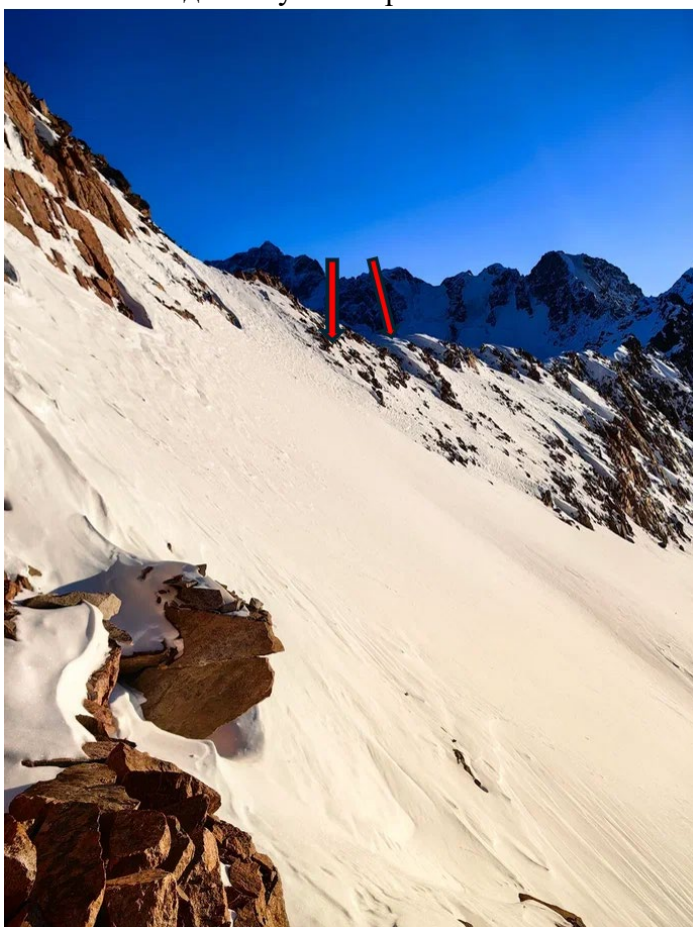


Фото 22 – Вид со спуска на соседний отрог



Фото 23 – Вид со спуска на перевальную седловину



Фото 24 – Вид на спуск с перевала далее на ледник 408

То есть определяющей данная сторона не является, а северо-восточная сторона возможно не позволяет обойти ледник, как обошли его мы, с краю, в летнее время и предполагает распуtyвание ледника №442, таким образом являясь определяющей.

Предполагаемая категория трудности данного перевала – 1Б.



Фото 25 – Вид с перевала на вершину Хан-Тенгри

4. Благодарности

Группа выражает благодарности:

1. Александру Ульянову, Ивану Кудашову, Сергею Сальникову за помощь в планировании маршрута.
2. Связному группы – Алексею Кузнецову

5. Приложение

Материальное обеспечение группы:

Общественное и личное снаряжение, ремонтный набор и медицинская аптечка комплектовались согласно обычным требованиям к проведению горных походов.

В группе был спутниковый телефон фирмы Thuraya и спутниковый трекер, а также GPS навигатор. На маршрут брали две рации, но использованы не были, так как была утеряна антенна одной из них.

Специальное групповое снаряжение

Веревка 9 мм 41.5 м

Веревка 9 мм 43.5 м

Веревка 9 мм 44 м

Якорь скальный 4 шт

Лепесток 2 шт.

Хоз. мешки для снежных якорей и заброски 10 шт.

Буры ледовые 9 шт.

Петли 120-160 см 3 шт.

Мастер-карабины 4 шт.

Крючок для абалаковки 1 шт.

Расходняк 15 м

Лавинное групповое снаряжение

Лопаты 3 шт.

Снежные пилы 2 шт.

Лавинный зонд 3 шт.

Специальное личное снаряжение

Айсбайль (ледоруб) 1 шт.

Кошки 1 пара

Страховочная система 1 шт.

Зажим (жумар) 1 шт.

Спусковое устройство 1 шт.

Карабины личные 4 шт.

Каска 1 шт.

Бипер 1 шт.

Использовались палатки «Канченджанга» на 8 мест и Redfox explorer на 3 места. Спальник общий пуховый на 4 места – 2 шт., а также личные спальники – 2 шт.

Для кухни использовались 2 «MSR» реактора, кастрюли на 2,5 л и трёхглавая горелка «Сплав» в комплекте с автоклавом на 9 л. Во время готовки использовали СО-метр. Готовили на газу, заправляли самостоятельно баллоны.

Суммарные расходы группы на поход составили:

Страховка на чел (Альфа) весь маршрут 7 000 Р

Транспорт 6 авиа, 3 поезд

Заброска в обе стороны на всех 40 000 Р

Еда и газ на всех 13 440 Р

ИТОГО НА ЧЕЛ (без билетов) 12 950 Р