

Экспресс-отчёт

о прохождении горного туристского маршрута
второй (с элементом третьей) категории сложности
в районе Южно-Чуйского хребта,
совершённом в период с 29 апреля по 08 мая 2016 года

Нитка пройденного маршрута:

с. Кош-Агач - р. Аккол - лед. Софийский (центральная ветвь) - пер. Сестра (2А, первое туристское прохождение) - лед. Софийский (восточная ветвь) - пер. Удачный (1А) - р. Кара-Оюк - вершина Джаникту (1Б, рад.) - пер. Рубцовский (1А) - р. Елангаш - с. Кош-Агач

Маршрутная книжка № О-59-16

Руководитель группы: С.Е. Науменко

e-mail: nse2@mail.ru

Маршрутно-квалификационная комиссия Сибирского федерального округа рассмотрела отчёт и считает, что пройденный маршрут соответствует **второй (с элементом третьей)** категории сложности и может быть зачтён всем участникам и руководителю.

Отчёт использовать в библиотеке Новосибирского клуба туристов

Судья по виду

Председатель МКК

Штамп МКК

Содержание

1	Паспорт спортивного похода	3
1.1	Проводящая организация	3
1.2	Место проведения	3
1.3	Общие справочные сведения о маршруте	3
1.4	Определяющие препятствия	3
1.5	Состав группы	4
1.6	Материальное обеспечение группы	4
1.7	Библиотека	5
1.8	Маршрут рассмотрен и утверждён	5
1.9	Обзорная схема с маршрутом	6
1.10	График движения (заявленный)	10
1.11	График движения (пройденный)	11
2	Отчёт	12
2.1	Техническое описание определяющих препятствий	12
2.1.1	Перевал Сестра (2А, 3652). Первое туристское прохождение	12
2.1.2	Вершина Джаникту (1Б, 3922). Подъём по юго-восточному гребню	19
3	Заключение. Итоги, выводы	19

1 Паспорт спортивного похода

1.1 Проводящая организация

Секция горного туризма спортивного клуба Новосибирского государственного университета, <http://mountain.nsu.ru>

1.2 Место проведения

Российская федерация, Республика Алтай, Южно-Чуйский хребет

1.3 Общие справочные сведения о маршруте

Вид туризма	Категория сложности	Протяжённость активной части, км	Продолжительность общая / ходовых дней	Сроки проведения
горный	вторая с эл. третьей	62 км	10 дней / 8 дней	29 апреля – 08 мая 2016 года

Пройденное расстояние всюду указано с учётом коэффициента 1.2.

Суммарный набор высоты 3488 метров, спуск 3266 метров.

Пройдены 3 категорийных перевала: 2А – 1, 1А – 2, и совершён радиальный выход на вершину сложности 1Б.

Повесили 2 верёвки на подъём и 2 на спуск.

1.4 Определяющие препятствия

Вид препятствия	Категория сложности	Характеристика	Путь прохождения
пер. Сестра	2А	3652 м, ледово-снежный	с З на В
вершина Джаникту	1Б	3922 м, снежно-осыпной	с В на З

1.5 Состав группы

№	Ф.И.О	Г. р.	Горный опыт
1	Науменко Сергей Евгеньевич	1954	6 ГУ, 4 ГР
2	Димов Сергей Владимирович	1962	5 ГУ
3	Миронов Сергей Петрович	1964	6 ГУ, 5 ГР
4	Рябченко Иван Константинович	1986	2 (с эл. 4) ГУ, вершина 2Б
5	Симонов Николай Александрович	1956	6 ГУ, 5 ГР
6	Шкурко Дмитрий Владимирович	1980	вершина 4Б

1.6 Материальное обеспечение группы

Общественное и личное снаряжение, ремнабор и медицинская аптечка комплектовались согласно с обычными требованиями к проведению походов такого уровня. Список продуктов составлялся на основе раскладок, опробованных в предыдущие годы. В среднем получилось по 300 граммов на человека в день. Готовили на газовой горелке Jetboil. Газ брали с запасом. Израсходовали 6 больших (по 450 граммов) баллонов.

Специальное групповое снаряжение

Основные верёвки \varnothing 10 мм + 9 мм	3 шт × 50 м
Верёвка расходная \varnothing 10 мм	10 м
Ледобуры	9 шт + ледосброс
Карабины	10 шт
Снежная пила	1 шт
Снежная лопата	1 шт

Специальное личное снаряжение

Страховочная система	1 шт
Регулируемый ус для самостраховки	1 шт
Карабины	4 шт
Ледоруб (айсбайль)	1 шт
Спусковое устройство	1 шт
Жумар	1 шт
Каска	1 шт
Кошки	1 пара
Солнцезащитные очки	1 пара

1.7 Библиотека

Печатная версия отчёта хранится у руководителя.

Электронная версия находится по адресу <http://sab.sccc.ru/~tour/>,
а также <http://mountain.nsu.ru>

1.8 Маршрут рассмотрен и утверждён

МКК Сибирского федерального округа. Шифр 154-00-6666565555

1.9 Обзорная схема с маршрутом

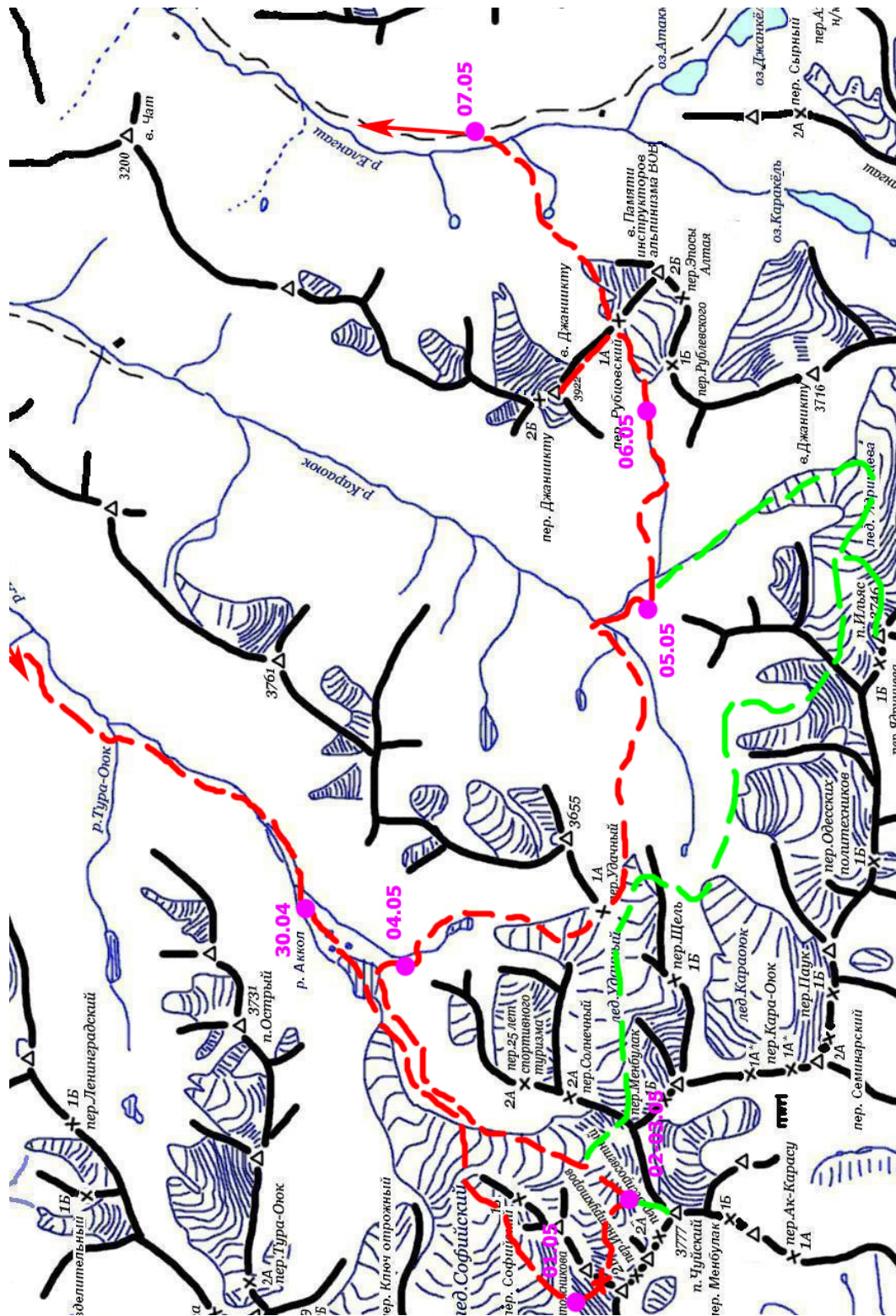


Рис. 1: Пройденные (красным цветом) и планировавшиеся участки маршрута (зелёным). Точками обозначены места ночёвок

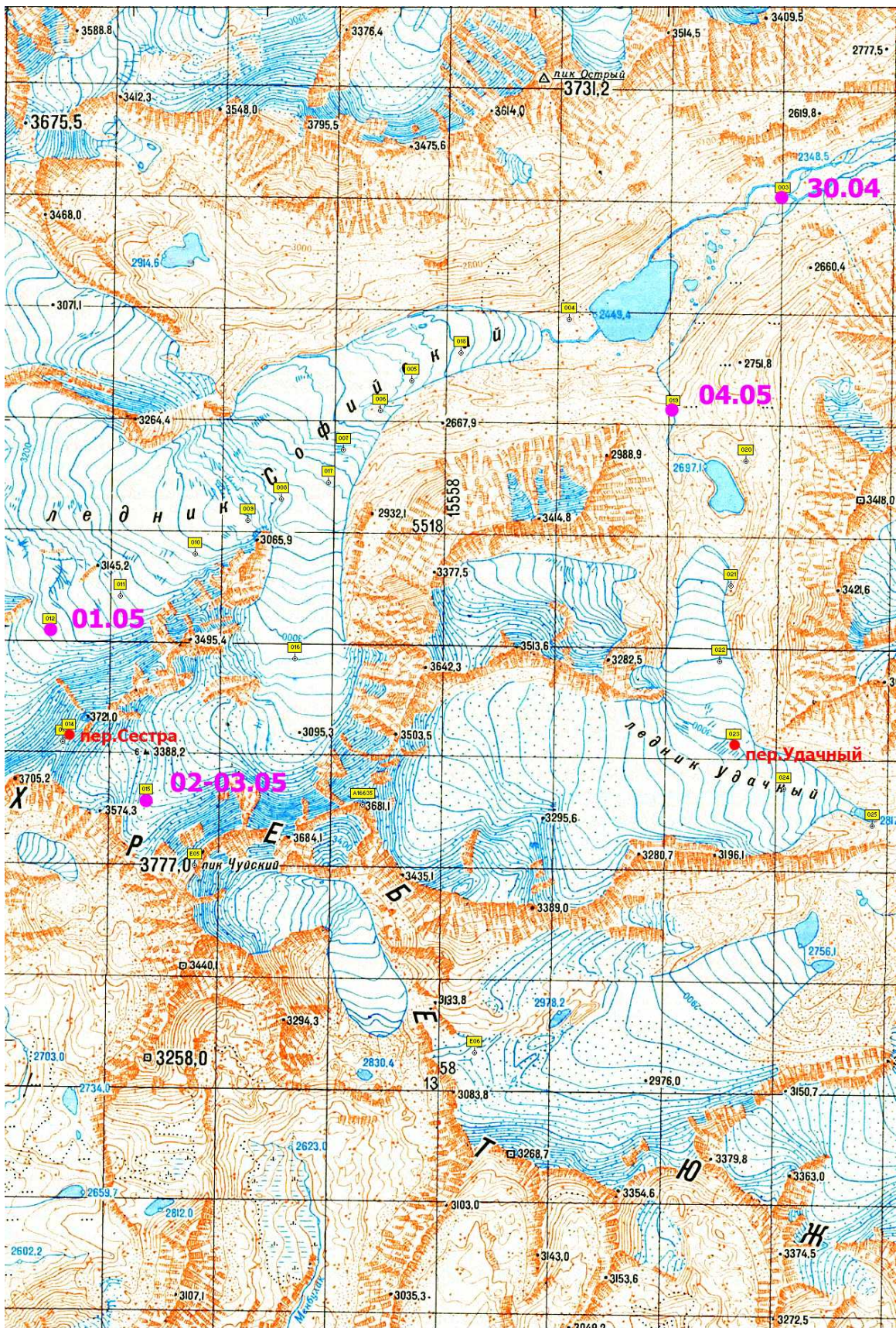


Рис. 2: Карта с отмеченными точками. 1

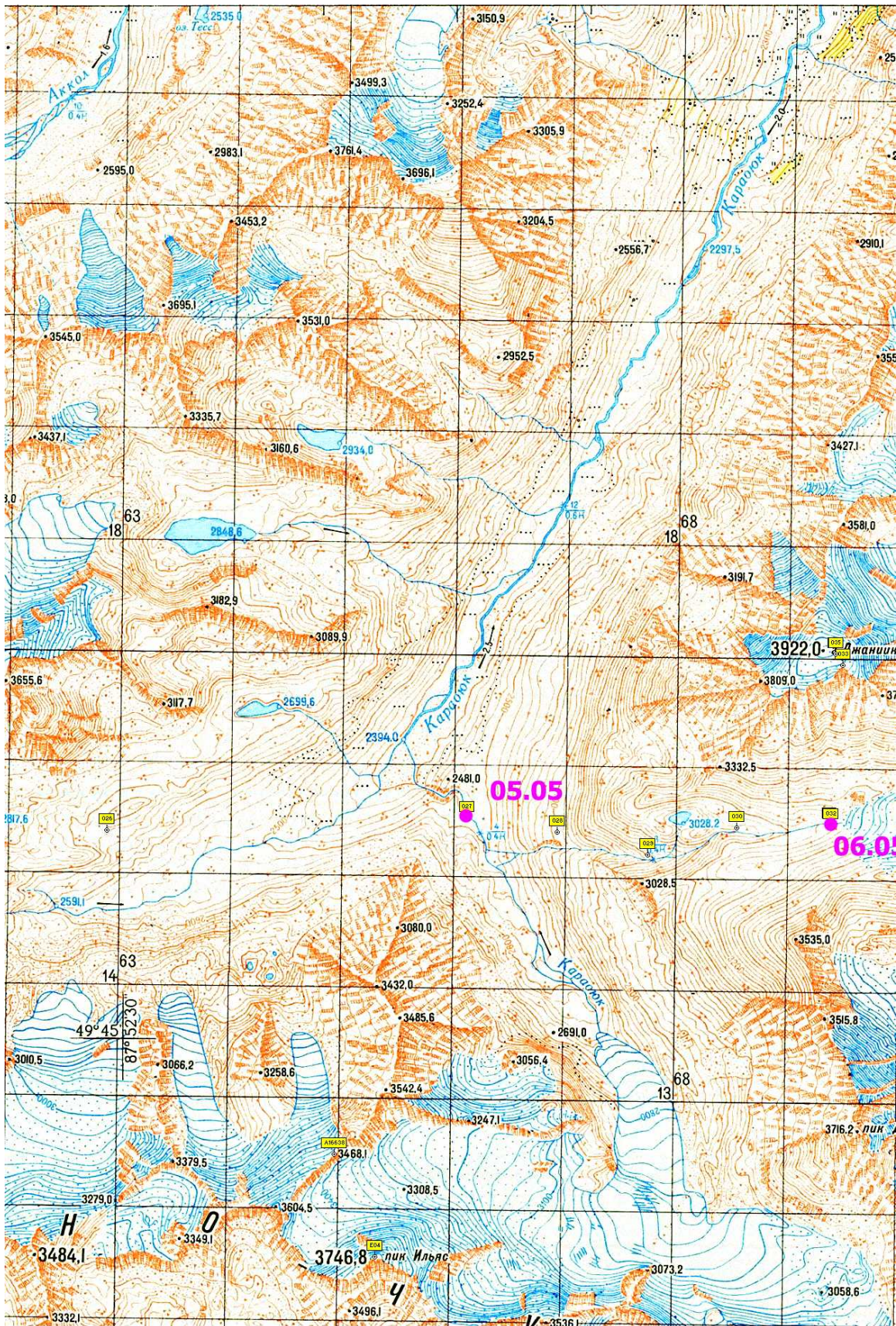


Рис. 3: Карта с отмеченными точками. 2

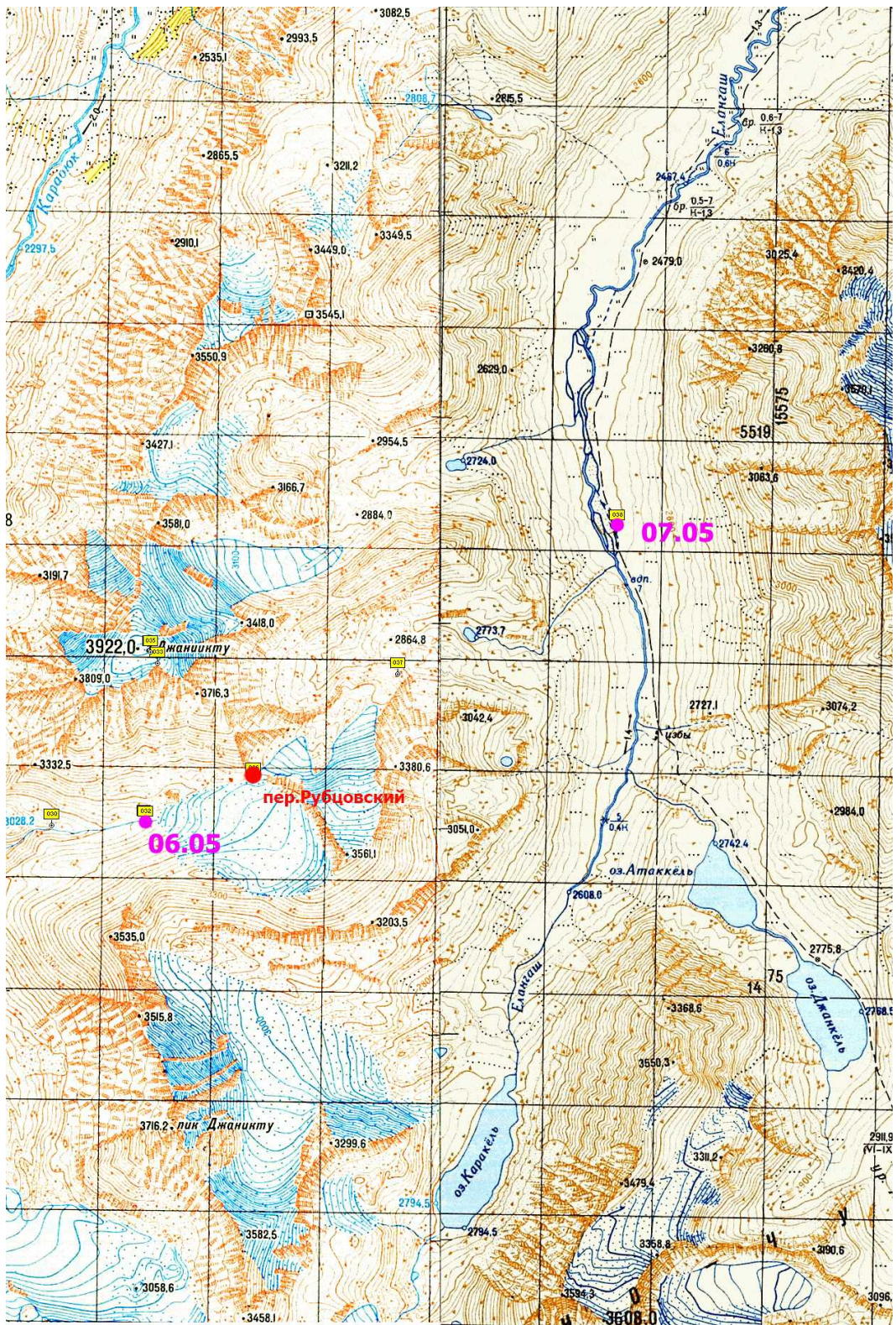


Рис. 4: Карта с отмеченными точками. 3

1.10 График движения (заявленный)

Дата	День	Участок маршрута
29.04	0	г. Новосибирск – с. Союзга
30.04	1	– с. Кош-Агач – долина р. Аккол – моренный вал лед. Софийский
01.05	2	– лед. Софийский (центр. ветвь)
02.05	3	– пер. Сестра (2А) – лед. Софийский (вост. ветвь)
03.05	4	– пик Чуйский (3А, рад.)
04.05	5	– пер. Солнечный южный ("ложный") (2А*)
05.05	6	– р. Кара-Оюк
06.05	7	– пер. Кара-Ильяс (1Б-2А) – лед. Ядринцева
07.05	8	– пик Ильяс (1Б-2А, рад.)
08.05	9	– пер. Рубцовский (1А) – р. Елангаш
09.05		– с. Кош-Агач – г. Новосибирск

Запасные варианты

Отказ от радиальных выходов

Вместо перевала Солнечный южный – перевал Солнечный или перевал Удачный

При наличии времени – радиальные выходы на вершины 3681 (Бочвара) или Джаникту

Вместо перевала Кара-Ильяс – заход снизу по долине Караюк правый

Аварийные выходы – вниз по долинам Аккол, Кара-Оюк, Елангаш.

1.11 График движения (пройденный)

Дата	День	Участок маршрута, высота (м)	Пройденное расстояние (км), перепад высот (м)
29.04	0	г. Новосибирск – с. Союзга	
30.04	1	– с. Кош-Агач – долина р. Аккол – моренный вал лед. Софийский (2358)	6 (+61)
01.05	2	– лед. Софийский (центр. ветвь) (3218)	10 (+860)
02.05	3	– пер. Сестра (2А) – лед. Софийский (вост. ветвь) (3327)	3 (+434 -325)
03.05	4	– отсидка в непогоду	
04.05	5	– спуск в долину Аккол, помощь в эвакуации пострадавшей (2613)	11 (-890 +176)
05.05	6	– пер. Удачный (1А) (2487)	12 (+339 -552 +87)
06.05	7	– подход под пер. Рубцовский (3134)	5 (+647)
07.05	8	– вершина Джаникту (1Б, рад.) – пер. Рубцовский (1А) – р. Елангаш (2516)	15 (+797 -797 +84 -702)
08.05		– с. Кош-Агач – г. Новосибирск	

Отклонения от заявленного маршрута

Из-за большого количества свежевывающего снега и повышенной лавинной опасности отказались от подъёма на вершины пиков Чуйский и Ильяс, и прохождения перевалов Солнечный южный и Кара-Ильяс. Дополнительными причинами сокращения маршрута послужили потеря времени на помощь в эвакуации пострадавшей, а также испортившаяся в момент выхода в долину Кара-Оюк погода.

2 Отчёт

2.1 Техническое описание определяющих препятствий

2.1.1 Перевал Сестра (2А, 3652). Первое туристское прохождение

Перевал **расположен** в боковом гребне, отходящем на северо-восток от основного Южно-Чуйского хребта между пиками Ксения и Чуйский (перевалами Сапожникова и Инструкторов). **Находится** он в гребне массива пика Сестра, в 200 метрах к северо-востоку от узловой ледовой вершины (Сестра средняя) и в 250 метрах юго-западнее вершины с отметкой 3721 (Сестра восточная).

Перевал **соединяет** основной поток Софийского ледника с его восточной ветвью.

Ориентация склонов северо-запад – юго-восток.

Сложность перевала – **2А**.

Для прохождения нужна полная личная экипировка, верёвка (как для связки на закрытом леднике, так и для организации перил), ледобуры, возможно, снежный щит.

Координаты перевала 49.46,4715 с.ш., 87.45,5201 в.д.

Путь к перевалу ведёт по основному потоку Софийского ледника с выходом в камеру, расположенную к востоку от пика Ксения (Рис.5). Направление движения совпадает с



Рис. 5: Центральная часть Софийского ледника, вершины Ксения, Брат. Направление нашего пути - вдоль правого борта

подходами к перевалу Сапожникова. На ровном леднике выше ледопада, который отделяет его верхнюю часть от нижней, есть хорошо определяемые участки трещин, которые желательно обойти. Слева по ходу расположен массив пика Сестра с несколькими вершинами. Подниматься надо по (обычно заснеженному) ледовому склону левее вершины в виде характерного ледового конуса (Рис.6).



Рис. 6: Слева - массив вершины Сестра, 1 - седловина одноимённого перевала. Впереди - перевал Сапожникова

Склон некрутой, около 30 градусов, и только примерно посередине, где обнажается открытый лёд, крутизна его возрастает. Большая часть подъёма проходит в связке, но на ледовом участке, который лучше всего пересекать по диагонали в самом узком месте, надо повесить перила (Рис.7, 8).

Седловина перевала широкая, с неё на восток нависают снежные карнизы. Надо пройти вдоль неё налево, до скальных выходов (Рис.9, 10).

Здесь, в снежной мульде, ветра поменьше, а карниз сходит на нет (Рис.11). Отсюда и надо начинать спуск (Рис.12).

На восток ведёт снежный склон (Рис.13). В верхней своей части на нём есть перегиб, из-за которого с перевала весь путь спуска не просматривается. Крутизна на этом перегибе – более 40 градусов, но участок этот короткий, и склон вскоре выполаживается (Рис.14). При обычных условиях достаточно повесить две верёвки перил, после которых можно уже идти без организации страховки (в связках, если снег закрывает поверхность ледника) (Рис.15). Перевальный склон выводит на приподнятую над основным потоком ледника ступень. Спуск с неё не представляет проблем, хотя на пути могут встретиться неширокие трещины. В некоторых экстремальных случаях, когда снега очень мало, как на спуске, так и на подъёме может понадобиться большее количество перильных верёвок.

Ближайшая **стоянка** перед перевалом – на широком поле Софийского ледника между вершинами Сестра и Ксения (см. Рис.16). Подъём на перевал может занять 3-4 часа, так что, в принципе, можно ночевать и в более удалённых от подножия перевала местах. Перепад высот – более 400 метров. Время спуска – 1-2 часа. Перепад до основного ледника – около 300 метров. Расстояния небольшие, поставить палатку можно, при необходимости, сразу после ухода из-под склона, либо на поверхности основного ледника, пройдя минут 10-20.



Рис. 7: Путь подъёма на перевал Сестра (2А). Красная линия - верёвка на ледобурах, синяя - перила на ледорубе



Рис. 8: Подъём в связках к началу навески перил



Рис. 9: На гребне перевала. Разведка с выходом на седловину



Рис. 10: На перевал выходит вторая связка

Седловина перевала посещалась альпинистами при восхождениях на вершины массива пика Сестра. Сведений о его сквозном прохождении нет. Тур на перевальной седловине мы



Рис. 11: На седловине перевала Сестра



Рис. 12: Начало спуска с перевала Сестра

не складывали: в условиях нашего её посещения все скалы и камни были крепко спаяны льдом.



Рис. 13: Восточный склон перевала Сестра, вид назад на пути вниз по леднику



Рис. 14: Спуск с перевала Сестра на восточную ветвь Софийского ледника. Две верёвки закреплены на ледорубах



Рис. 15: Вторая связка спускается с перевала



Рис. 16: Стоянка в верховьях Софийского ледника, перевал Саложникова

2.1.2 Вершина Джаникту (1Б, 3922). Подъём по юго-восточному гребню

Подъём начинается из района седловины перевала Рубцовский (Рис.17, 18). Гребень пологий, в нижней части – широкий, осыпной. Выше гребень сужается, появляются выходы



Рис. 17: Подход к гребню вершины Джаникту

разрушенных скал, которые легко проходятся пешком (Рис.19). Путь выводит к перегибу, после которого гребень идёт практически горизонтально, а потом, обойдя небольшой скальный выход, поднимается к контрфорсу, основному препятствию на пути к вершине (Рис.20). Есть несколько вариантов выхода на него (Рис.21). При благоприятных условиях, можно двигаться прямо вдоль гребня. Несложное лазание на индивидуальной технике, но может понадобиться попеременная страховка. Можно пролезть по кулуару несколько левее гребня, но этот путь может быть камнеопасен. Третий вариант – обойти траверсом контрфорс слева по ходу, а затем выйти на его верх по осыпному кулуару.

От верха контрфорса к вершине ведёт широкий пологий гребень (Рис.22). Справа по ходу от него лежит снег (или лёд, в зависимости от погодных условий). Короткий подход выводит под основание вершинного ледового купола, для выхода на который необходимо надеть кошки (Рис.23). При полном отсутствии снега на крутом участке могут понадобиться перила.

Спуск – по пути подъёма (Рис.24, 25).

На подъём может понадобиться до 4 часов, а на спуск – часа 2.

3 Заключение. Итоги, выводы

Маршрут, в силу погодных условий, был пройден по запасному варианту. Пришлось отказаться от самых сложных элементов. Удалось осуществить только одну задумку и пройти доселе нехоженую седловину в массиве вершины Сестра.



Рис. 18: Вид с гребня Джаникту на перевал Рубцовский

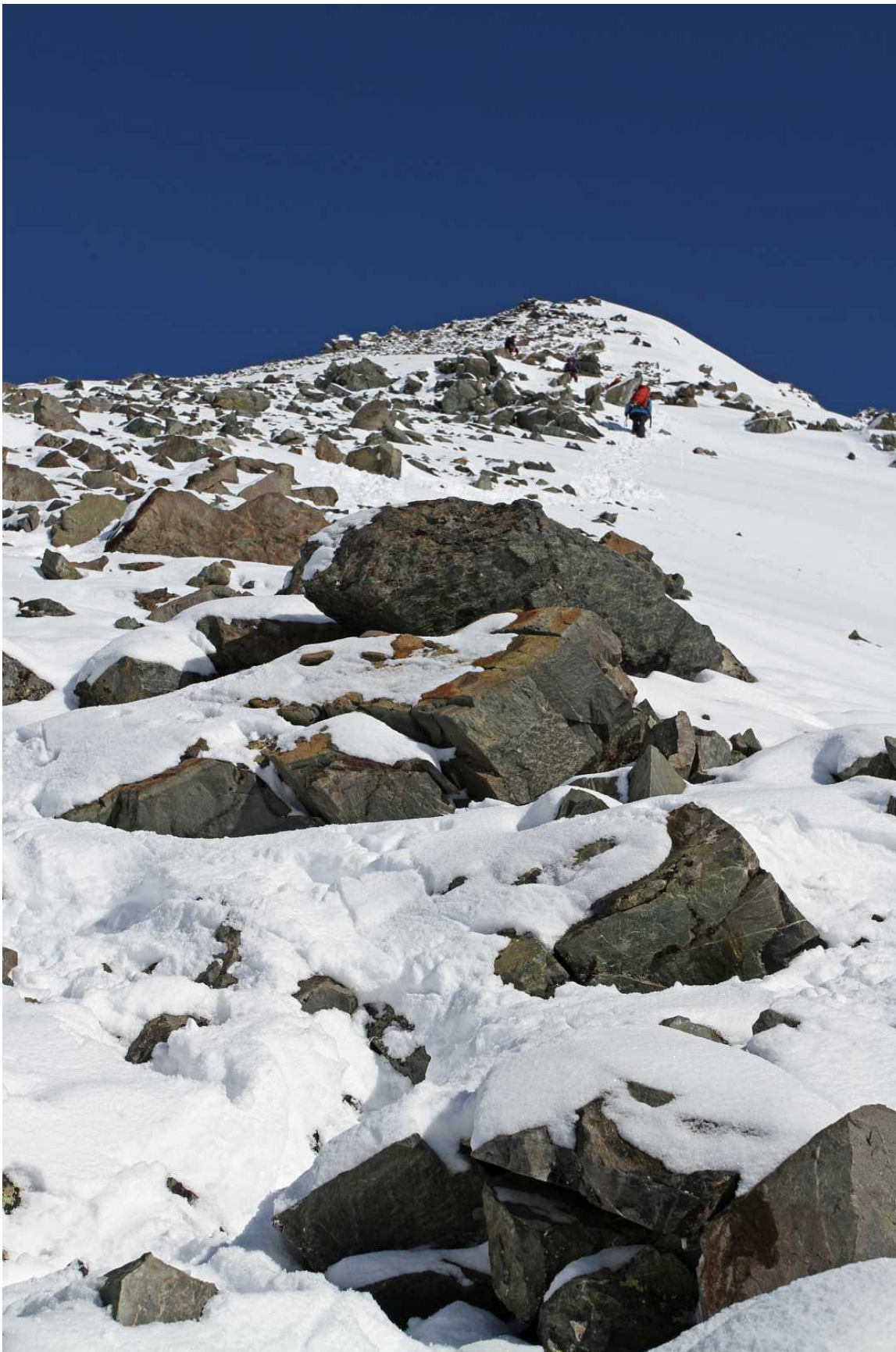


Рис. 19: Вверх по нижней части гребня



Рис. 20: Дальнейший путь подъёма. Вдали - контрфорс



Рис. 21: Подъём на контрфорс



Рис. 22: Выход с верха контрфорса на ровный гребень



Рис. 23: Начало подъёма на вершинный ледовый купол. Идут участники сборов



Рис. 24: Начало спуска с вершинного купола



Рис. 25: Заснеженный ледовый гребень, выводящий на верх контрфорса

4 Фотографии



Рис. 26: Вверх по долине Аккола. Справа - р. Верхний Тура-Оюк



Рис. 27: Подход по наледи к моренным валам. Вдали - Софийский ледник, вершины Сестра, Ксения, Брат



Рис. 28: Стоянка на древних моренных валах



Рис. 29: Путь по моренным валам к озеру



Рис. 30: Далее идём по льду озера



Рис. 31: Выход по моренам правого борта на Софийский ледник



Рис. 32: Выход на центральную часть Софийского ледника



Рис. 33: Слева по ходу - перевал Солнечный южный (1)



Рис. 34: Центральная часть Софийского ледника, вид вниз по долине



Рис. 35: Пик Чуйский. Вид с перевала Сестра

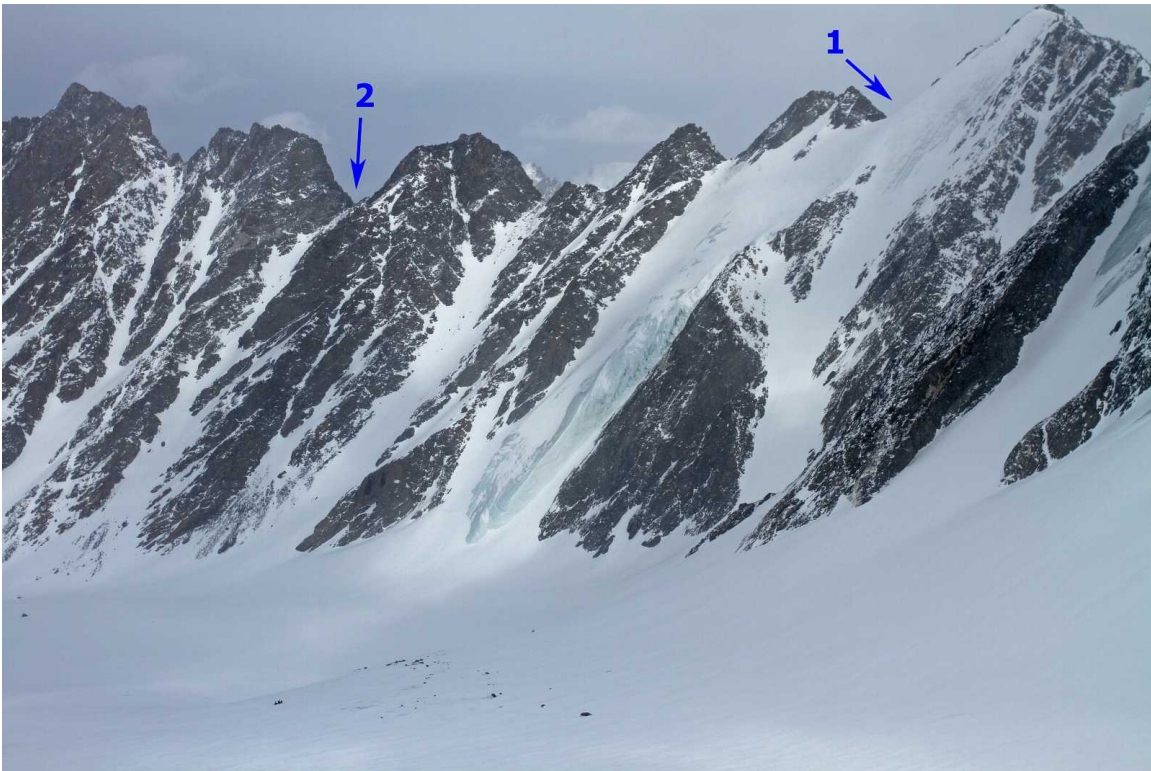


Рис. 36: Перевалы Солнечный (2) и Солнечный южный ("ложный") (1)



Рис. 37: Стоянка под склонами пика Чуйский. Буран



Рис. 38: Ниже по леднику - стоянка соседней группы



Рис. 39: Небо очистилось. Склон пика Чуйский перегружен свежим снегом



Рис. 40: Сильный ветер над гребнями



Рис. 41: Помощь соседней группе в транспортировке пострадавшей (отравление)



Рис. 42: Спуск вниз по леднику



Рис. 43: Вид назад на путь спуска



Рис. 44: Перевал Солнечный южный. Снега на склоне ещё больше



Рис. 45: Вниз по Софийскому леднику. След волочения



Рис. 46: Спуск с ледника к озеру Аккол



Рис. 47: Наш путь по озеру Аккол. Вид назад



Рис. 48: Перед выходом на правый борт долины, подъёмом в сторону ледника Удачный



Рис. 49: Подъём на правый борт долины



Рис. 50: Стоянка под древними моренами ледника Удачный



Рис. 51: Подход вдоль правого борта к леднику Удачный



Рис. 52: Вид назад, в сторону левого борта долины Аккол



Рис. 53: Вверх по леднику Удачный



Рис. 54: Путь по леднику Удачный. Вид назад



Рис. 55: Путь спуска с перевала Удачный в сторону долины Кара-Оюк



Рис. 56: На седловине перевала Удачный



Рис. 57: Спуск с перевала Удачный



Рис. 58: Вид назад, на ледник Удачный и наш путь спуска с него

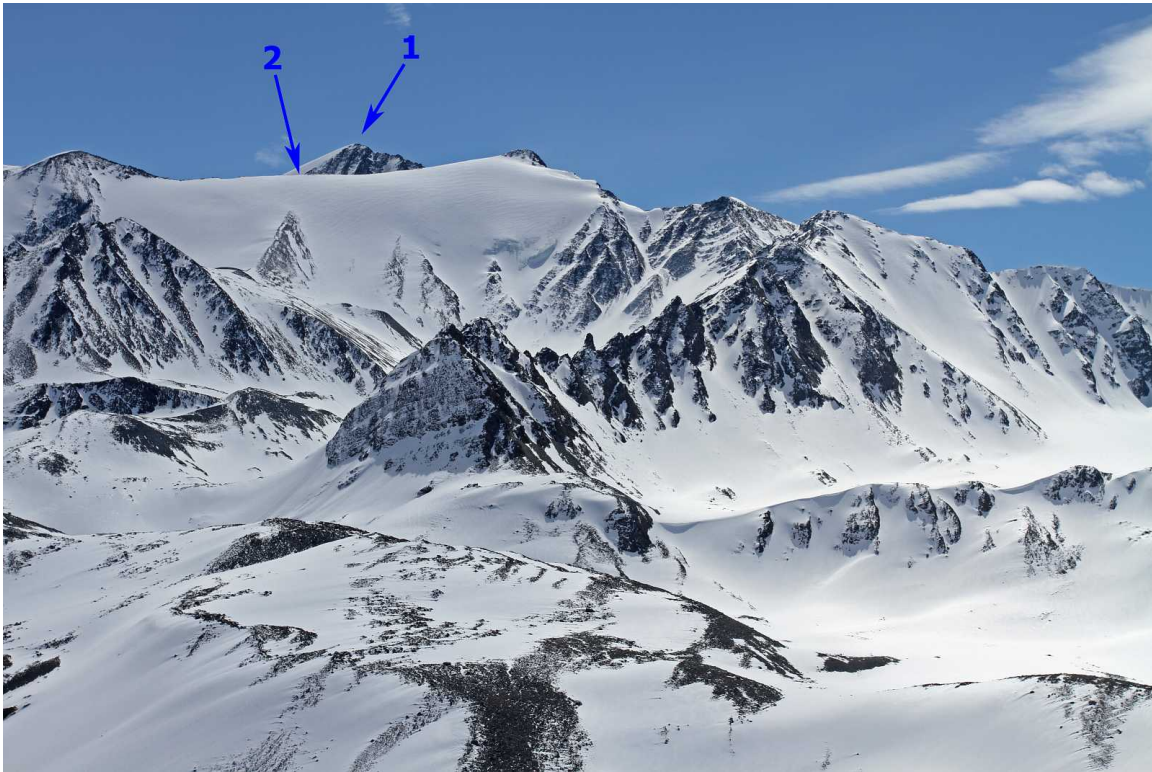


Рис. 59: Впереди - пик Ильяс (1) и перевал Кара-Ильяс (2) в правом борту долины Кара-Оюк



Рис. 60: Вид назад, в сторону перевала Удачный



Рис. 61: Спуск в долину Кара-Оюк



Рис. 62: Обед на спуске в долину, вид назад



Рис. 63: Спуск в долину Кара-Оюк по её левому борту, вид назад



Рис. 64: Спуск в долину Кара-Оюк



Рис. 65: Верховья долины Кара-Оюк, наши следы



Рис. 66: На поляне близ впадения Правого Кара-Оюка. Вдали - вершина Джаникту, справа - путь к перевалу Рубцовский



Рис. 67: Место стоянки у Правого Кара-Оюка. Налево - путь к перевалу Рубцовский



Рис. 68: Спуск по каньону после разведки



Рис. 69: Утро на стоянке, снова всё засыпано свежим снегом



Рис. 70: После подъёма на правый борт долины, перед входом в ущелье, ведущее к перевалу Рубцовский



Рис. 71: Вверх по ущелью



Рис. 72: Вид назад, в сторону долины Кара-Оюк



Рис. 73: Выход из ущелья в верховую долину



Рис. 74: Вид назад. Вдали - ледник Удачный и пик 100 лет РГО



Рис. 75: Верховая долина. Впереди - перевал Рубцовский



Рис. 76: Утро в верховой долине под склонами вершины Джаникту. Вдали - пик Чуйский, ледник Удачный, пик 100 лет РГО



Рис. 77: Вид назад с подхода к выходу на гребень вершины Джаникту. Наши палатки и пик Ильяс вдали



Рис. 78: На вершине Джаникту. Вдали - Белуха



Рис. 79: После спуска с вершины под её склонами



Рис. 80: Перевалы Солнечный южный (2) и Сестра (1). Вид от палаток (теле)



Рис. 81: Подход к перевалу Рубцовский



Рис. 82: На седловине перевала Рубцовский



Рис. 83: Спуск по моренам с перевала Рубцовский



Рис. 84: Восточная сторона перевала Рубцовский



Рис. 85: Спуск в долину Елангаш



Рис. 86: Вид из долины на последний участок спуска