

Новосибирское отделение Федерации спортивного туризма России
Секция горного туризма Новосибирского государственного университета

ЭКСПРЕСС-ОТЧЁТ

о прохождении горного туристского маршрута 1 категории сложности в районе Южно-Чуйского и Северо-Чуйского хребтов, совершённом в период с 13 июля по 22 июля 2018 года

Маршрутная книжка № 08-05-18

Руководитель группы: Мухутдинов Олег Тахирович

email: Solidrock.by.dale@gmail.com

Маршрутно-квалификационная комиссия турклуба «Сплав» Советского района г. Новосибирска рассмотрела отчет и считает, что пройденный маршрут соответствует первой категории сложности и может быть зачтен участникам и руководителю.

Судья по виду
Председатель МКК

Штамп МКК

г.Новосибирск
2018 г.

Содержание

1. Справочные сведения о группе и маршруте	3
1.1. Место проведения	3
1.2. Общие справочные сведения о маршруте	3
1.3. Нитка пройденного маршрута	3
1.4. Определяющие препятствия	3
1.5. Состав группы	3
1.6. Адрес хранения отчета	4
1.7. Выпускающая организация	4
1.8. Проводящая организация	4
2. Карта маршрута	5
2.1. Заявленный маршрут	5
2.2. Пройденный маршрут	7
3. График движения заявленный и пройденный	10
3.1. Нитка заявленного маршрута	10
3.2. Запасные варианты	10
3.3. Пройденный и запланированный маршруты	11
3.4. Изменения маршрута и их причины	12
4. Техническое описание прохождения определяющих препятствий	13
4.1. Перевал Ветреный	13
4.2. Перевал Ак-Карасу.....	16
4.3. Перевал Кара-Оюк.....	20
4.4. Перевал Удачный.....	25
4.4. Перевал Теустан.....	28
5. Итоги, выводы и рекомендации	31
6. Приложения	32
6.1. Материальное обеспечение группы	32
6.2. Дополнительные фотографии, подтверждающие прохождение маршрута группой	32

1. Справочные сведения о группе и маршруте

1.1. Место проведения

Российская федерация, Республика Алтай, Южно-Чуйский хребет

1.2. Общие справочные сведения о маршруте

Вид туризма	Категория сложности	Протяжённость*	Продолжительность		Сроки проведения
			общая	ходовых дней	
горный	первая	71 км	10	10	13.07-22.07 2018

*протяженность указана без коэффициента x1.2

Пройдены 5 категорийных препятствия: 1А – 5 шт

1.3. Нитка пройденного маршрута

д.р. Джазатор - р. Тангыт - р. Аккарасу - пер. Ветренный (1А*) - пер. Ак-Карасу (1А) - пер. Кара-Оюк (1А*) - д.р. Кара-Оюк - пер. Удачный (1А) - д.р. Аккол - пер. Теустан (1А) - д.р. Талдура

1.4. Определяющие препятствия

Вид препятствия	Категория сложности	Характеристика	Путь прохождения
пер. Ветренный	1А*	Осыпной, снежно-осыпной	З-В
пер. Ак-Карасу	1А	Травянистый, снежно-осыпной	З-В
пер. Кара-Оюк	1А*	Осыпной, снежно-ледовый	ЮЗ-СВ
пер. Удачный	1А	Осыпной, снежно-ледовый	В-З
пер. Теустан	1А	Травянисто-осыпной	В-З

1.5. Состав группы

№	Ф.И.О.	Г.р.	Горный опыт	Должность
1	Евпак Александр Сергеевич	1998	ПВД У Западный Саян (1А), Карелия	GPS-ник, финансист, фотограф-2
2	Зенин Михаил Сергеевич	1998	ПВД Алтай	-
3	Курчев Александр Владимирович	1998	1У Алтай	завснар, реммастер, хронометрист
4	Мухутдинов Олег Тахирович	1985	4У Алтай, ПВД Р	руководитель, фотограф-1
5	Овчеренко Сергей Сергеевич	1996	ПВД Алтай	завхоз
6	Серебренников Кирилл Вадимович	1998	ПВД Алтай	медик

Группа имела страховку на аварийный случай в компании РЕСО-гарантия, покрывающую транспортные расходы и лечение, в том числе работу вертолета. В группе был работающий спутниковый телефон.

1.6. Адрес хранения отчета

Печатная версия отчёта хранится у руководителя. Электронная версия находится по адресу <http://mountain.nsu.ru>.

1.7. Выпускающая организация

Маршрут рассмотрен МКК турклуба «Сплав» Советского района г. Новосибирска. Шифр 154-08-003300000.

1.8. Проводящая организация

Секция горного туризма Новосибирского Государственного Университета,
<http://mountain.nsu.ru>.

2. Карта маршрута

2.1. Заявленный маршрут



Рис. 1. Обзорная карта маршрута из маршрутной книжки (часть 1).
Треугольники — предполагаемые места ночевки.



Рис. 2. Обзорная карта маршрута из маршрутной книжки (часть 2).
Треугольники — предполагаемые места ночевки.

2.2. Пройденный маршрут

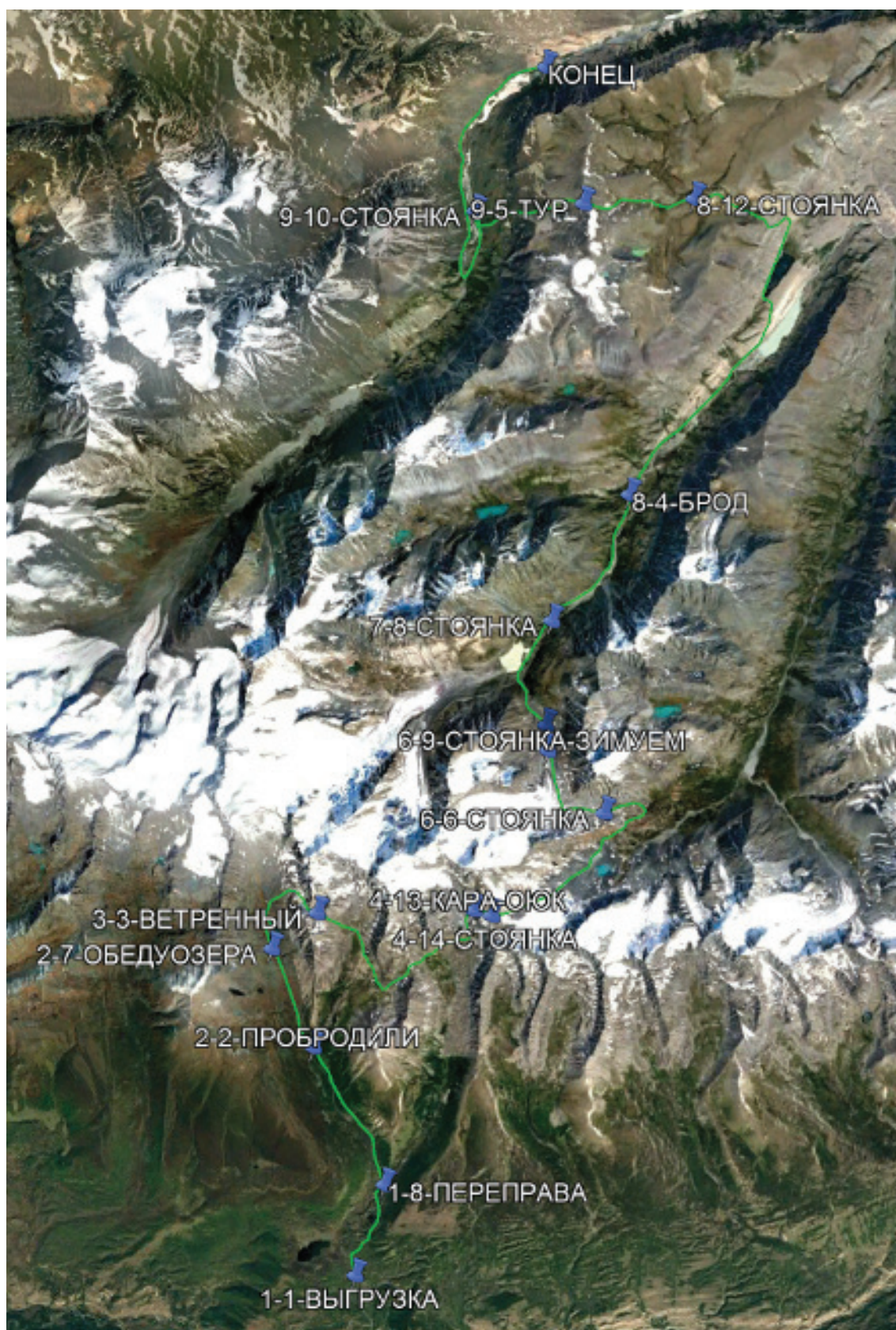


Рис. 3. Google Earth карта маршрута – фактическое прохождение.

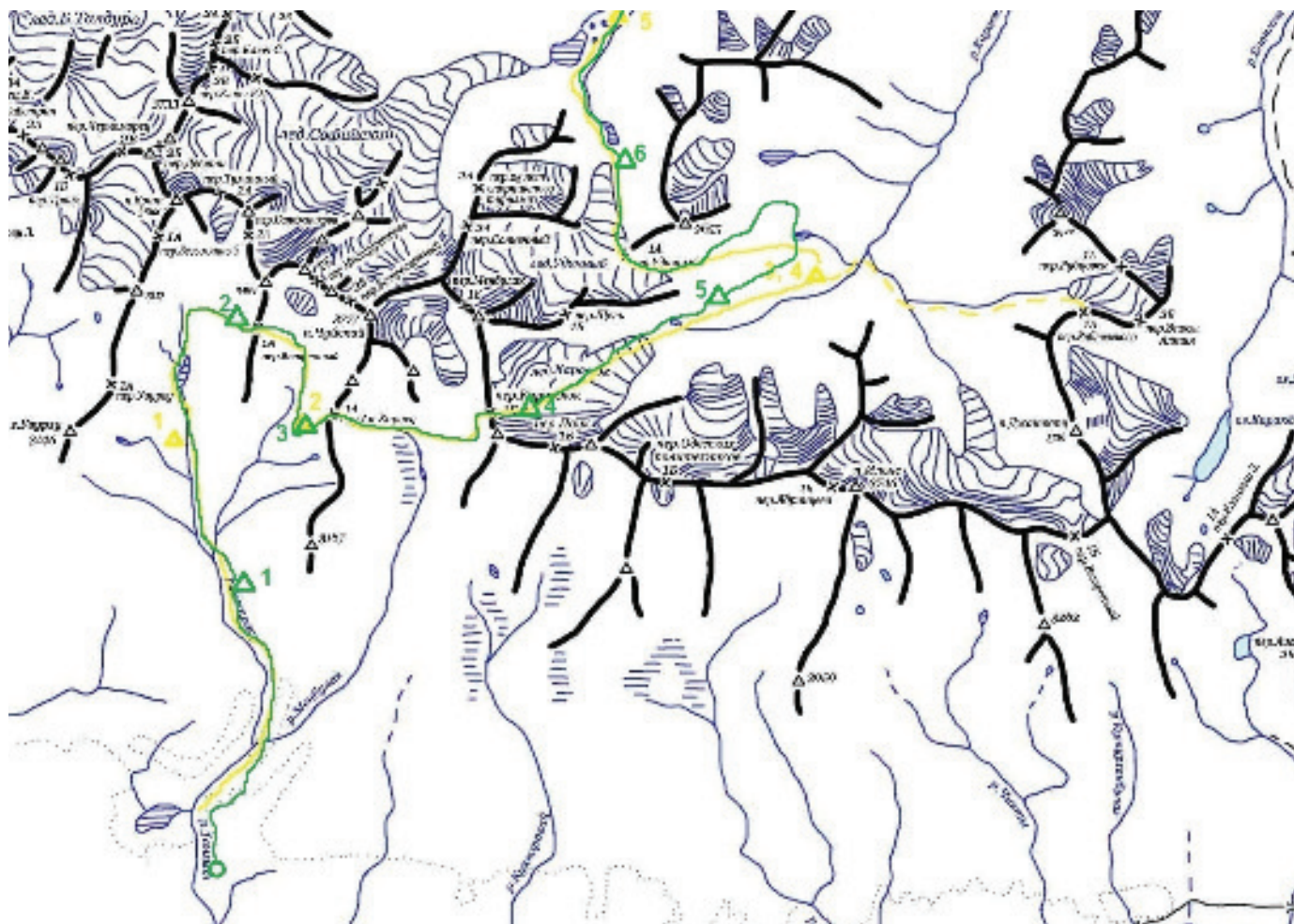


Рис. 4. Пройденный маршрут – зеленым (часть 1).
Треугольники — места ночевок.



Рис. 5. Пройденный маршрут – зеленым (часть 2).
Треугольники — места ночевок.

3. График движения заявленный и пройденный

3.1. Нитка заявленного маршрута

д.р. Джазатор - р. Тангыт - р. Аккарасу - пер. Ветренный (1А*) - пер. Ак-Карасу (1А) - пер. Кара-Оюк (1А*) - д.р. Кара-Оюк - пер. Рублевского (1А, радиально) - пер. Удачный (1А) - д.р. Аккол - пер. Теустан (1А) - д.р. Талдура (радиально) - пер. Юный Турист (1А) - д.р. Йолдоайры - р. Паспалагачиюк - пер. Эренбурга (1А) - д.д. Джело - пер. Куркурек (н/к) - д.р. Кускунур - траверс вершины Тютё - пер. Тура-Оюк (1А) - д.р. Тютё

3.2. Запасные варианты

1. В случае нехватки времени вместо д.р. Паспалачиюк и пер. Джело — траверс от пер. Юный Турист (1А) до пер. Карагем (н/к) и спуск в д.р. Джело. Или (в случае большей нехватки времени) — переход в д.р. Джело от устья Мохроююка по дорогам вдоль Талту и Джело.
2. В случае нехватки времени и/или неблагоприятных погодных условий вместо траверса вершины Тютё — просто пер. Тура-Оюк (1А).

3.3. Пройденный и запланированный маршруты

№	Дата	Участок маршрута		км	Набор высоты	ЧХВ	Метеоусловия
		Запланированный	Пройденный				
1	13.07	д.р. Джазатор - р. Тангыт - р. Аккарасу	д.р. Джазатор - р. Тангыт - р. Аккарасу	8	+ 350 м	4,5	Облачно, после обеда ветрено, вечером дождь
2	14.07	пер. Ветренный (1А*)	д.р. Аккарасу – озеро под пер. Ветренный (1А)	7	+ 600 м	6	Пасмурно, днем облачно, вечером дождь
3	15.07	пер. Ак-Карасу (1А) - пер. Кара-Оюк (1А*) - д.р. Кара-Оюк	пер. Ветренный – озеро 2812 под пер. Ак-Карасу (1А)	5	- 400 м, + 250 м	4,5	Облачно, иногда солнечно, вечером дождь
4	16.07	пер. Рублевского (1А, радиально)	пер. Ак-Карасу (1А) – пер. Кара-Оюк (1А*)	5	- 200 м, + 400 м	5,5	Облачно, днем дождь, пасмурно, вечером сильный дождь
5	17.07	пер. Удачный (1А)	спуск с пер. Кара-Оюк (1А*) - полудневка	4	- 300 м	2,5	Пасмурно, дождь, после обеда дождь
6	18.07	д.р. Аккол	пер. Удачный (1А)	6	+ 350 м, - 300 м	5	с утра дождь, после обеда облачно
7	19.07	пер. Теустан (1А)	спуск в д.р. Аккол — полудневка	5	- 400 м	4	Ночью снег, с утра пасмурно, после обеда дождь
8	20.07	д.р. Талдура (радиально)	д.р. Аккол – ручей под пер. Теустан (1А)	17	- 200 м, + 650 м	8,5	утром туман, днем облачно, после обеда солнечно
9	21.07	пер. Юный Турист (1А) - д.р. - р. Паспалагачиюк	пер. Теустан (1А)	7	+ 400 м, - 1050 м	4	солнечно, после обеда обчно, гроза
10	22.07	пер. Эренбурга (1А) - д.р. Джело	д.р. Талдура	8	+ 50 м, - 200 м	3,5	солнечно
11	23.07	пер. Куркурек (н/к) - д.р. Кускунур	-	-	-	-	-
12	24.07	траверс вершины Тютё - пер. Тура-Оюк (1А)	-	-	-	-	-
13	25.07	д.р. Тютё	-	-	-	-	-
14	26.07	Запасной день	-	-	-	-	-

Пройденное расстояние указано без учета коэффициента 1.2.

3.4. Высотный график

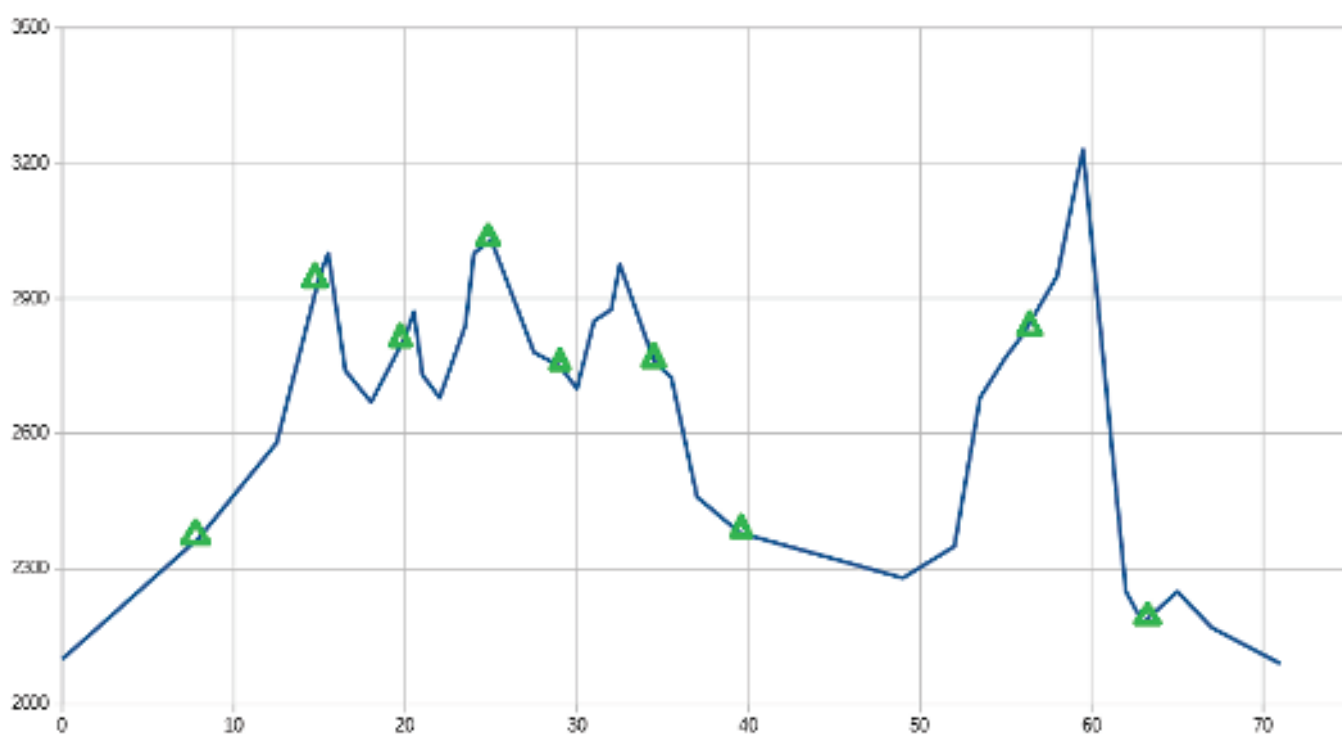


Рис. 7. Высотный график. Треугольниками обозначены места ночевок.

3.5. Изменения маршрута и их причины

Ввиду состояния здоровья участников, маршрут пройден не полностью: без петли в долину ручья Паспалагачиюк и траверса вершины Тюте. Выход осуществлен вдоль реки Талдура по одному из вариантов аварийных выходов.

4. Техническое описание прохождения определяющих препятствий

4.1. Перевал Ветреный (1А*)

Местонахождение: Перевал соединяет истоки реки Ак-Карасу.

Координаты: 49°45'25.44" 87°44'40.94".

Категория сложности по условиям прохождения: 1А.

Высота: 3010 м.

Характер: скально-осыпной с обеих сторон.

Определяющая сторона: обе.

Направление прохождения: с запада на восток.

Время подъема из долины до озера под перевалом: 4 часа.

Время подъема от озера: 1 час.

Время спуска: 2 часа.

Подъем из долины по крупным камням, технически не сложный, но требует аккуратности и изматывает. Возможно есть обход правее по ходу движения по сыпуче, но в наш июль там было много снега, мокрого и делающего склон потенциально подвижным.

На высоте примерно 2950 м, не доходя метров 10 до озера есть удобные места для палаток (GPS 49°45'37.60" 87°44'22.44") — см. фото. Обход озера правым (орографически) берегом, левый визуальнo камнеопасен.

От озера около получаса до седловины перевала, которая была занесена снегом. Вообще, с восточной стороны снега было гораздо больше, чем с западной, что несколько замедлило спуск. При хороших условиях и отсутствии снега спуск до ручья в долине должен занимать 1 -1,5 часа.

Группа на пер. Ветреный (1А)



Вид с седливины пер. Ветреный



Группа туристов МГУ, совершая поход 2 к/к, в составе 6 человек, вышла на перевал (вершину): Ветреный Га, 3000 м
от «26» августа 2015 года в 16 ч. 40 м. по маршруту: от озера
Ак Карасу
Метеорологические условия: ветрено и пасмурно
Состояние группы: стабильное
Группа уходит в направлении: веревала Ак Карасу
время выхода «26» августа 2015 года в 17 ч. 00 м.

Состав группы:
Руководитель: Котляков Никита Владимирович
Участники: Моткина Валентина
Кузнецов Илья
Борзенкова Анна
Александр Александр
Злобин Дмитрий

Снятие записки группы: ТК МИЭМ и МИСМ, Москва
от «2» августа 2015 под руководством Павленко Г.П.
Email: niktop@yandex.ru
Маршрутная книжка № 11/3 - 202
Особые отметки (пожелания): не знаем в каком году вы
шаро придет по вот вам записка из
нашего бумажки.

Место стоянки



Озеро под пер. Ветреный



← Перевал там

4.2. Перевал Ак-Карасу

Местонахождение: Перевал соединяет долины рек В.Араксу и Менбулак.

Координаты: 49°44'26.21" 87°46'26.87".

Категория сложности: 1А.

Высота: 2870 м.

Характер: травянисто-осыпной с западной и осыпной с восточной стороны.

Определяющая сторона: восточная.

Направление прохождения: с запада на восток.

Время подъема: 15 минут.

Время спуска: 1.5 часа.

С западной стороны перед перевалом есть места для стоянок (GPS 49°44'15.26" 87°46'6.68") около Озера, которое встречается в отчетах и описаниях, как озеро 2812. От туда до седловины перевала 10-15 минут хода. Седловина травянистая, пологая. В обычные годы спуск, как и подъем, не должен вызывать вопросов. В ситуации снежного лета следует обратить внимание на снежные карнизики и возможные ямы рядом с большими валунами.

С перевала хорошо просматриваются пути на перевал Кара-Оюк.



Группа на пер. Ак-Карасу



Перевальная записка

Группа туристов г. Белгорода, Нижнего Тагила совершая поход VI к.с., в составе 9 человек вышла на перевал (к туру): Ак-Карасу 1А
(название, категория трудности, высота)

«9» августа 17 года в 10 ч. 45 мин. со стороны: р. Мейбулат
(откуда)

Метеорологические условия: облачно

Состояние группы: хорошее

Группа движется в направлении: пер. Тришкин
(куда)

время выхода «9» августа 17 года 10 ч. 55 мин.

Руководитель группы: Рыльский С.В.

Маршрутная книжка № P1711 - 601

Снята записка группы: ТК «Камчатка»
(тур. клуб, секция, город, № м/к)

от «14» 18 года под руководством Шенкурский А.А.

Озеро под пер. Ак-Карасу



По идее, это спуск
с седловины



Вроде бы даже ничего, но есть одно "но". Оно там →

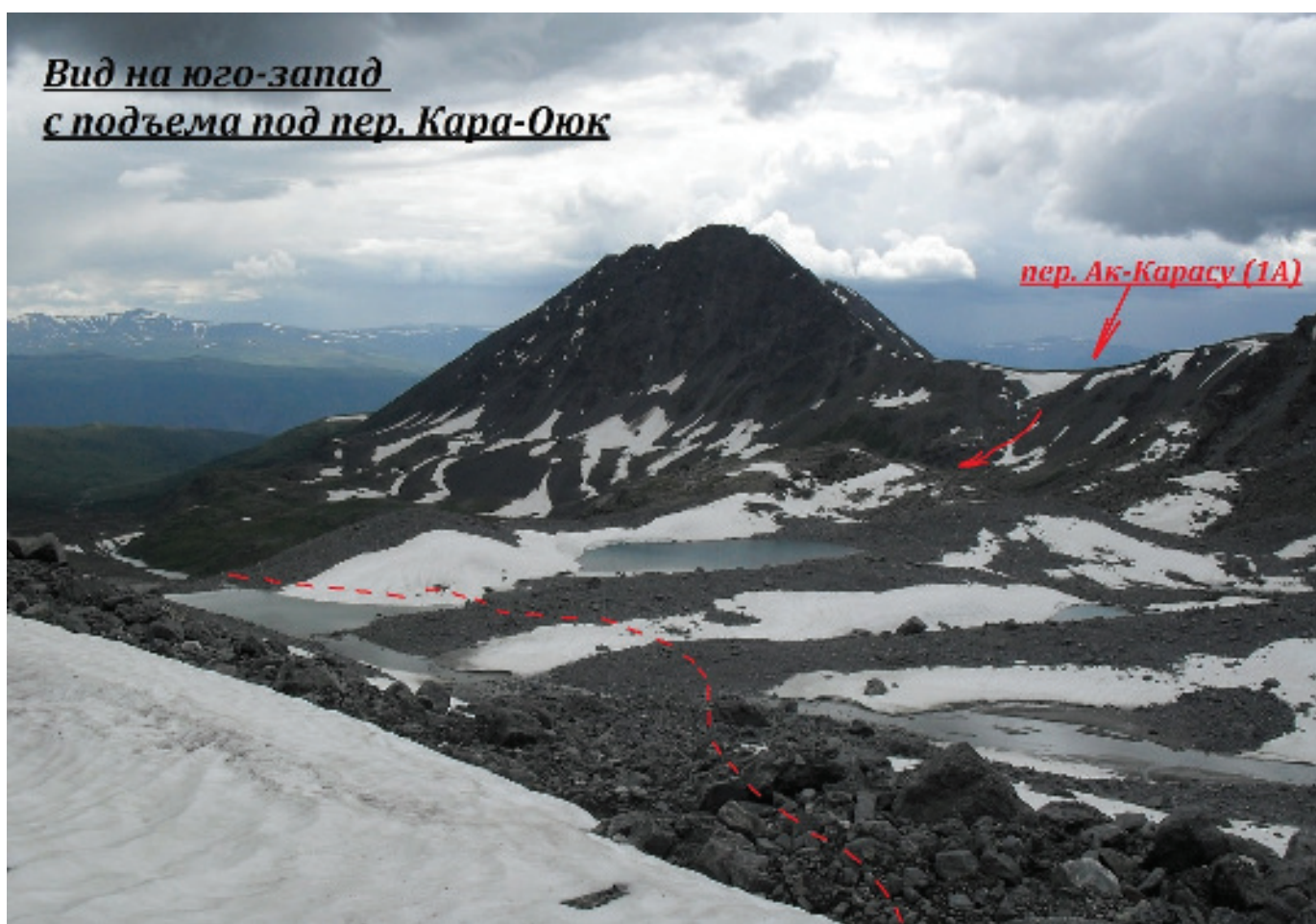
Примеры, такие...



Вид с седловины пер. Ак-Карасу



**Вид на юго-запад
с подъема под пер. Кара-Оюк**



4.3. Перевал Кара-Оюк

Местонахождение: Перевал соединяет долину рек Менбулак и Кара-Оюк.

Координаты: 49°45'5.70" 87°48'9.95".

Категория сложности по условиям прохождения: 1А.

Высота: 3010 м.

Характер: скально-осыпной с юго-западной стороны и снежно-ледовый с северо-восточной.

Определяющая сторона: обе.

Направление прохождения: с юго-запада на северо-восток.

Время подъема: 1,5 часа.

Время спуска: 1 час.

Путь на Кара-Оюк от перевала показан на фотографии на предыдущей странице: по полке вдоль скалы до стекающего с ледника ручья, далее вдоль него к водопадам и озерам (которых оказалось гораздо больше, чем есть на картах и в описаниях. По дороге есть укрытие от непогоды и камней — большой валун (GPS 49°44'41.02" 87°47'36.54"), отмеченный на фотографии).

Перевальный взлет с юго-западной стороны — каменисто-осыпной, окруженный скалами. Занял около 30 минут. Седловины, как таковой не выражено. Перевал представляет собой в основном плато из плоских камней, на проход которого может потребоваться около 30 минут. С обеих сторон стоят туры.

На спуск согласно описаниям и аэрофотоснимкам — довольно пологая сыпуха (ледник отступил к бортам долины). По факту на спуск много снега, в условиях пасмурной погоды и не очень хорошей видимости различить, что есть что было сложно. Время было около 17:30, сзади догоняла непогода, поэтому было решено встать лагерем. Благо, нашлось место под палатки (GPS 49°44'58.80" 87°48'32.50"): ровные пяточки, покрытые мхом и с водой поблизости.

Спуск на утро в связке по снегу. После того, как через час вышли на камни, стало понятно, что это был именно снег: ледник отличался по цвету.



Группа на перевале Кара-Оюк



Группа турнегов МГУ, совершая поход 2 юд, в составе 13 человек
 вышла на перевал (вершин): Кара-Оюк, 18

«20» августа 2018 года в 11 ч. 30 м. по маршруту _____
 в М.р. Ч.р. Алтай юд.

Метеорологические условия: ясно, ветерок

Состояние группы: хорошее и отличное

Группа ушла в направлении: с.в. Звонцов

время выхода «20» августа 2018 года в 11 ч. 30 м.

Состав группы

Руководитель: Костяков Андрей Владимирович

Участник: Мухомов С., Кайгород А., Гаврилов П.,
 Зайцев И., Завина Р., Зуровский Е.,
 Ирмаев Е., Мухомов П., Писаренко А., Косинский,
 Мухомов К., Владимир В.

Скиты записей группы: С. К. Писаренко - Звонцов

от «20» в 14.00 ч. под руководством Писаренко А.

Секс: мужской

Масштабная книжка № 48/3 - 26

Особые отметки (пожелания): Медикаменты, вода, спички

Перевальная записка

Группа туристов г. Белгорода, Нижнего Тагила, совершая поход VI к.с., в составе 9 человек вышла на перевал (к туру): Кара-Оюк 1Б (6300м)
(название, категория трудности, высота)

08 08 2017 года в 19 ч. 00 мин. со стороны: р. Караоюк
(откуда)

Метеорологические условия: пасмурно, снег, ветер

Состояние группы: хорошо

Группа движется в направлении: пер. Та-Караоюк
(куда)

время выхода «19» 10 2017 года 4 мин.

Руководитель группы: Рыльский С.В.

Маршрутная книжка № Р17/1 - 601

Безопасность группы: Поблизости перевала Та-Караоюк
(тип хребта, долины, горной долины)

года под руководством Шокиров

**"Второй" тур на Кара-Оюке
(вид почти из лагеря)**



перевальный взлет
(Кара-Оюк)





Кусок лагеря

Вторая палатка там →



Вечером. Вид на лагерь.



Вид на долину Коры-Сивы

Кора

4.4. Перевал Удачный

Местонахождение: Перевал соединяет долины рек Кара-Оюк и Аккол.

Координаты: 49°46'26.40" 87°50'25.40".

Категория сложности: 1А.

Высота: 2950 м.

Характер: осыпной/снежно-ледовый с обеих сторон.

Определяющая сторона: обе.

Направление прохождения: с юга на север.

Время подъема: 1 час.

Время спуска: 1 час.

Перевал соединяет долины рек Кара-Оюк и Аккол и является самым простым способом перебраться из долины в другую в южной их части, чем и объясняется его популярность.

Стоит сразу отметить, что ледник по сравнению с картами пятидесятилетней давности сильно отступил, что хорошо видно и по аэрофотоснимкам и отмечается в отчетах, согласно части которых перевал можно пройти по осыпи, не выходя на ледник.

В наш снежный июль этот путь был не очевиден. В результате по каменистому выносу группа поднялась на ледник, а затем траверсом в связках — к туру на осыпи, для чего пришлось прочелночить, возвращая веревку, кошки и ледорубы.

От озера к северу от перевала ушли левее, сразу перейдя реку. Левым бортом долины действительно прослеживается тропа почти до выхода в долину Аккола.



Перевал Удачный



КОНТРОЛЬНАЯ ЗАПИСКА

Группа туристов МБУ ДО «Спутник» туризм и экскурсиям
г. Рубцовск Алтайский край, в количестве 13 человек,
совершая лыжной и пешей маршрут 1 и 2 км.,
пошлись на перевал "Удачный" 1А

07.07 2018 со стороны долина р. Ахкол
В 14:20

Группа проехала в районе перевала р. Караюк

Дислокация по маршруту начало: 07.07 2018

Местоустройства: Самоза Ветер улесреденный

Составление группы: Борисов К.М.

Статья записка группы туризм от тур. клуб "Скала" 05.18
тур. клуб "Скала" Беляцкий О.В.

найдены еще старые тур. карты, карты записки
тур. клуб "Скала" 7. Кобелевский
от 1. мая. 1990. от Боблени М.В.
Руководитель группы: Каренин М.В. и Карина М.Р.
Маршрут по карте № 05-18 ; 09-18

Спуск с Удачного



4.5. Перевал Теустан

Местонахождение: Перевал соединяет долину рек Талдура и Аккол.

Координаты: 49°54'55.72" 87°53'12.63".

Категория сложности: 1А.

Высота: 3200 м.

Характер: осыпной с обеих сторон.

Определяющая сторона: обе.

Направление прохождения: с востока на запад.

Время подъема: 2 часа.

Время спуска: 2,5 часа.

Подъем к перевалу из долины реки Аккол начинается недалеко от озера Каракуль и представляет собой серпантин, ведущий на травянистое плато, на котором местные жители пасут скот. Оттуда тропа выводит к ручью Кызылкая, на левом берегу которого стоит деревянный дом.

Пройдя выше по течению и подальше от местных жителей, встали лагерем. На утро, перейдя ручей, вышли на его левый приток, вдоль которого тропа идет к перевалу Теустан. Уже непосредственно в его долине есть место для стоянки (GPS 49°54'54.36" 87°53'59.56") - на наш взгляд последняя удобная перед перевалом стоянка. Дальше склон начинает набирать крутизну. Подъем сначала травянистый, затем - осыпной. Пологий. При этом седловина перевала оказалась самой высокой точкой всего похода.

Гребень, идущий на север от вершины Талтура довольно широкий и пологий. Мы нашли два тура.

В сторону реки Талдура возможно, как минимум, два варианта спуска: вдоль ручьев-притоков. Мы шли вдоль того, что южнее и впадает ближе к мосту. Ориентиром может служить точка GPS 49°55'2.78" 87°52'43.71". Далее тропу довольно хорошо видно в камнях. Сама долина - почти ущелье. Останавливаться на ночь и в случае непогоды нельзя. Тропа несколько раз пересекает ручей. Последний раз - около первых деревьев, не доходя до леса. После чего уходит южнее (левее) и обходит лес по краю.

Группа на перевале Теустан



Группа на перевале Теустан



Группа туристов
секции Горного
туризма НГУ
В кол-ве 11 чел.
под рук-вом Козимой Н.
вавилы на пер.
Теустан (1А)

30.04.2017 г.

в 13.30 из доли-
ны р.Талдура.

Погода пасмурная,
снег, ветер.

Сняли записку
группы туристов секции
"Абориген" от
12.05.2016
Хорошей погоды!

Группа туристов из г. Новосибирск
в составе 11 человек / Заряев
Владимир, Шортанова Анастасия /
в количестве 2 экз. ^{пешей} перекрестки на перевале
Теустан 1А 30 июля 2017 г. в 15.35.
(Урн от р. Талдура к р. Тата;
от каркунца)

Сняли записку туриста
Лизы из Новосибирска
14.03.2016 г. пошла от 3 июля 2016 г.
Также сняли вершинную записку
группы Лизы, (в том числе),
в Талдура.

на р. Талдура 30.04.2017 г.

По дороге на Теустан



По дороге на Теустан - 2



5. Итоги, выводы и рекомендации

Про маршрут и его прохождение.

Начальная часть маршрута показала довольно малоходимой и интересной. Хотя тропы через лес и кусты отсутствовали: идти было сложно. Зато перевалы и озера весьма живописны.

Снега было гораздо больше, чем обычно, что создавало определенные сложности, скорее чисто физические, чем технические.

Во время похода в район пришел циклон (его обещал прогноз, в принципе), что было неприятно. Хотя стоит отметить, что непосредственно сильного дождя было два дня, в остальном — пасмурно, иногда морось, чаще — под вечер. Что, однако, сказывалось понемногу вкуче с физическими сложностями на боевом настрое группы, не имевшей по большей части опыта длительных походов. В результате всего этого накапливалась усталость.

Для борьбы с усталостью задумывались дни-радиалке, которые по необходимости могли бы быть использованы, как дневки. Но по факту из-за отставания от графика и неподходящей погоды (греться и сушиться без солнца несколько сложно) эти были использованы просто как резервные. В итоге, маршрут был пройден не полностью ввиду состояния здоровья участников, включая пару небольших, но мешающих прохождению маршрута, травм, полученных большей частью по Глупости. Остальные сложности со здоровьем тоже можно было минимизировать при должном отношении и предусмотрительности. Несмотря на отставание от графика на момент прохождения Теустана еще оставалась возможность пройти маршрут, отказавшись только от петли через долину ручья Паспалагачоююка.

Про снаряжение.

Брали с собой тент ПВХ 3м*5м . В условиях дождливой погоды он оказался очень полезен. И в качестве тента для сооружения навесов (см. фотографии в приложении), так и в качестве «полиэтилена» для подстилания/заворачивания. При его весе (~1,7 кг) и цене считаем такой вариант весьма неплохим для походов невысоких категорий.

Про газ.

Газа в большинстве мест в интернете рекомендуют брать 50-60 гр/чел.*сутки.

Мы брали 40 гр/чел.*сутки.. Снег/лёд нам топить не приходилось. Готовили всё время на газу.

На обед делали горячий чай. На выходе газа оставалось больше, чем на 4 дня (даже если вычесть резервный баллон). Разумеется, расход может меняться в зависимости от высоты и горелки.

Но в целом, нам кажется, что на высотах около 3000 м при отсутствии необходимости топить снег можно рассчитывать расход газа, исходя из количества 40 гр/чел.*сутки.

6. Приложения

6.1. Материальное обеспечение группы

Общественное, личное снаряжение, ремнабор и аптечка комплектовались согласно обычным требованиям для маршрута такой категории и сезона, а также исходя из опыта предыдущих походов. Раскладка составляла 520 г продуктов + 40 г газа на человека в день.

Групповое		Личное	
Наименование	Кол-во	Наименование	Кол-во
веревка, 10мм, 40м	1	Обвязка	1
Ледоруб	2	Каска	1
Веревка расходная 10 м	1	Карабины	2
Кошки	2	Прусик	1
Ледобуры	2		
Карабины	2		

6.2. Дополнительные фотографии, подтверждающие прохождение маршрута группой





Июльское утро под Удачным



В долине Ак-Карасу



При подъеме на Теустан