

# ОТЧЁТ

о прохождении горного туристского спортивного маршрута  
первой (I) категории сложности по Киргизскому хребту (северный Тянь-Шань),  
совершённому группой секции горного туризма Академгородка  
с 1 мая 2026 года по 8 мая 2026 года

Маршрутная книжка № 08-04-26  
Руководитель группы: Тарасов Алексей,  
e-mail: a.tarasov2@g.nsu.ru

Нитка маршрута заявленная:

р. Кель-Тор — пер. Туюк-Ашуу (1А, 3890) — р. Туюк — пер. Ветров (1А, 3850)  
— пер. 67 лет Вооруженных сил (1А, 3750) — р. Джиланач — р. Туюк — р.  
Шамси

Маршрутно-квалификационная комиссия турклуба «Сплав» рассмотрела  
отчёт и считает, что поход может быть зачтён всем участникам и  
руководителю \_\_\_ категорией сложности.

Отчёт использовать в библиотеке Новосибирского Клуба Туристов.

Судья по виду

Председатель МКК

Штамп МКК



*С.С. / Саломников С.Т. /*  
*С.С. / Саломников С.Т. /*

Новосибирск, 2026 г.

## СОДЕРЖАНИЕ

1. Справочные сведения.....	3
1.1. Проводящая организация.....	3
1.2. Место проведения туристского маршрута.....	3
1.3. Количественная характеристика пройденного маршрута:.....	3
1.4. Подробная нитка пройденного маршрута.....	3
1.5. Определяющие препятствия маршрута:.....	3
1.6. Состав туристской группы.....	4
1.7. Сведения о МКК, рассмотревшей отчет.....	5
1.8. Адрес хранения отчета.....	5
1.9. Обзорная карта региона.....	5
2. Содержание отчета.....	8
2.1. Запланированный план–график маршрута.....	8
2.2. График пройденного маршрута.....	9
2.3. Изменения маршрута и их причины.....	9
2.4. Подробная карта района прохождения маршрута.....	10
2.5. Техническое описание прохождения определяющих препятствий. ....	10
2.5.1 Радиальный выход пер. Кегеты–1 (н/к, 3300) – пер. Кегеты–2 (1А, 3500) – пер. Кегеты–1 (1А, 3500).....	10
2.5.1.1 Пер. Кегеты–1 (н/к, 3300).....	10
2.5.1.2 Пер. Кегеты–2 (1А, 3500).....	13
2.5.1.3 Спуск с Кегеты–2 и прохождение перевала Кегеты–1 с запада на восток.....	13
2.5.2 Пер. Туюк–Ашуу (1А, 3890).....	16
2.5.3 Пер. 67 лет Вооружённых сил (1А, 3750).....	22
2.6. Итоги, выводы, рекомендации. ....	26
3. Приложения.....	28
3.1. Скан–копия маршрутной книжки.....	28
3.2. Скан–копии контрольных записок.....	28
3.3. Дневник прохождения маршрута.....	37
01.05.2026, день 1.....	37
02.05.2026, день 2.....	38
03.05.2026, день 3.....	39
04.05.2026, день 4.....	39
05.05.2026, день 5.....	39
06.05.2026, день 6.....	42
08.05.2026, день 8.....	43
3.4. Смета расходов.....	45
3.5. Перечень и характеристика используемого снаряжения.....	46

## 1. Справочные сведения

### 1.1. Проводящая организация

Туристический клуб Академгородка, <http://mountain.nsu.ru>.

### 1.2. Место проведения туристского маршрута

Кыргызстан, Чуйская область, Северный Тянь-Шань, Киргизский хребет, долины и верховья рек Кегеты и Шамси.

### 1.3. Количественная характеристика пройденного маршрута:

Дисциплина (вид туризма)	Категория сложности маршрута	Протяженность активной части, км	Продолжительность активной части		Сроки проведения (только активной части маршрута)
			общая	ходовых	
горный	первая	85*	8	8	01.05.2026–08.05.2026

Примечание: \* протяжённость маршрута указана с учётом коэффициента 1.2. Протяжённость радиальных выходов рассчитана в одну сторону.

### 1.4. Подробная нитка пройденного маршрута.

р. Кель–Тор — пер. Кегеты–1 (н/к, 3300, радиально) — пер. Кегеты–2 (1А, 3500, радиально) — пер. Кегеты–1 (н/к, 3300, радиально) — пер. Туюк–Ашуу (1А, 3890) — р. Туюк — пер. 67 лет Вооруженных сил (1А, 3750) — р. Джиланач — р. Туюк — р. Шамси

### 1.5. Определяющие препятствия маршрута:

Вид препятствия	Наименование препятствия	Категория трудности, высота	Характеристика препятствия
Связка перевалов	Кегеты–1 – Кегеты–2 Кегеты–1	1А, 3500	Осыпные. Радиальное прохождение
перевал	Туюк–Ашуу	1А, 3890	Осыпной, снежно–осыпной. Прохождение с запада на восток
перевал	67 лет Вооруженных сил*	1А, 3750	Осыпной, снежно–осыпной. Прохождение с запада на восток

Примечание: \* далее перевал «67 лет Вооруженных сил» обозначен как «67 лет ВС».

## 1.6. Состав туристской группы.

Участник	Год рождения	Место проживания:	Туристский опыт	Обязанности в группе	Фото
Тарасов Алексей Андреевич	2000	НСО, г. Новосибирск	ЗГУ Высокий Алай, лето 2023; 2ГУ Тянь–Шань, зима 2023	Руководитель	
Плетнев Андрей Александрович	1981	НСО, Чистоозерный р-н, п. Яблоневка	ПВД Алтай; альп. сборы, Ергаки	Фотограф	
Васечко Алена Александровна	1987	НСО, г. Новосибирск	1ГУ Алтай, осень 2025	Завхоз	
Дрясова Алена Владимировна	1997	НСО, р.п. Кольцово	ЗГУ Тянь–Шань, зима 2025; 2ГУ Джунгарский Алатау, весна 2024	Ответственный за страховку, хронометрист–летописец, усилитель	
Черданцев Михаил Викторович	1985	НСО, г. Новосибирск	1ГУ Алтай, осень 2025; 2ГУ Тянь–Шань, весна 2025; 1ГУ Саяны, весна 2024;	Рем–мастер, связист	
Модзелевский Дмитрий Евгеньевич	1983	Кемеровская область, г. Новокузнецк	1ГУ, Кузнецкий Алатау, лето 2025	Медик, музыкант	

Примечание: НСО – новосибирская область, У – участие, Р – руководство, Г – горный. ПВД – поход выходного дня

### **1.7. Сведения о МКК, рассмотревшей отчет.**

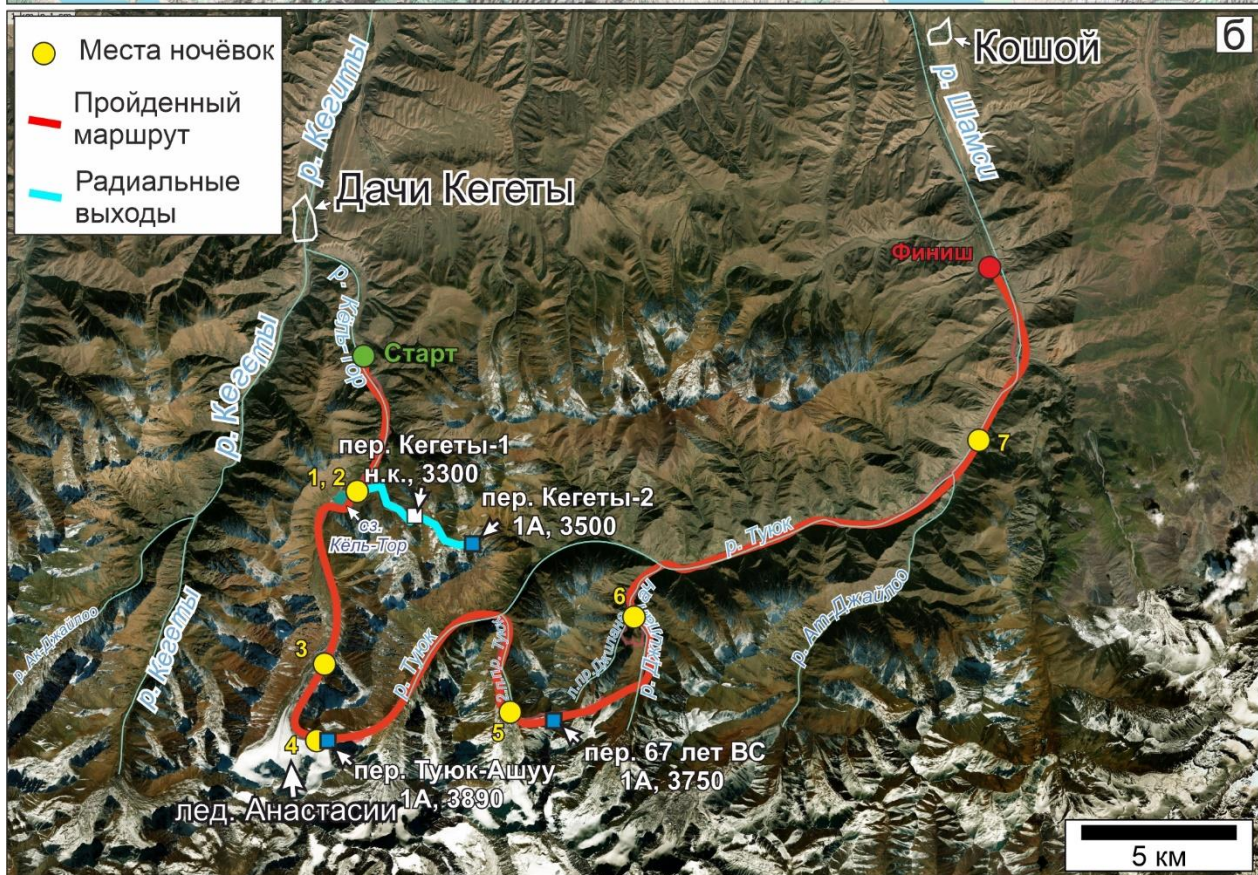
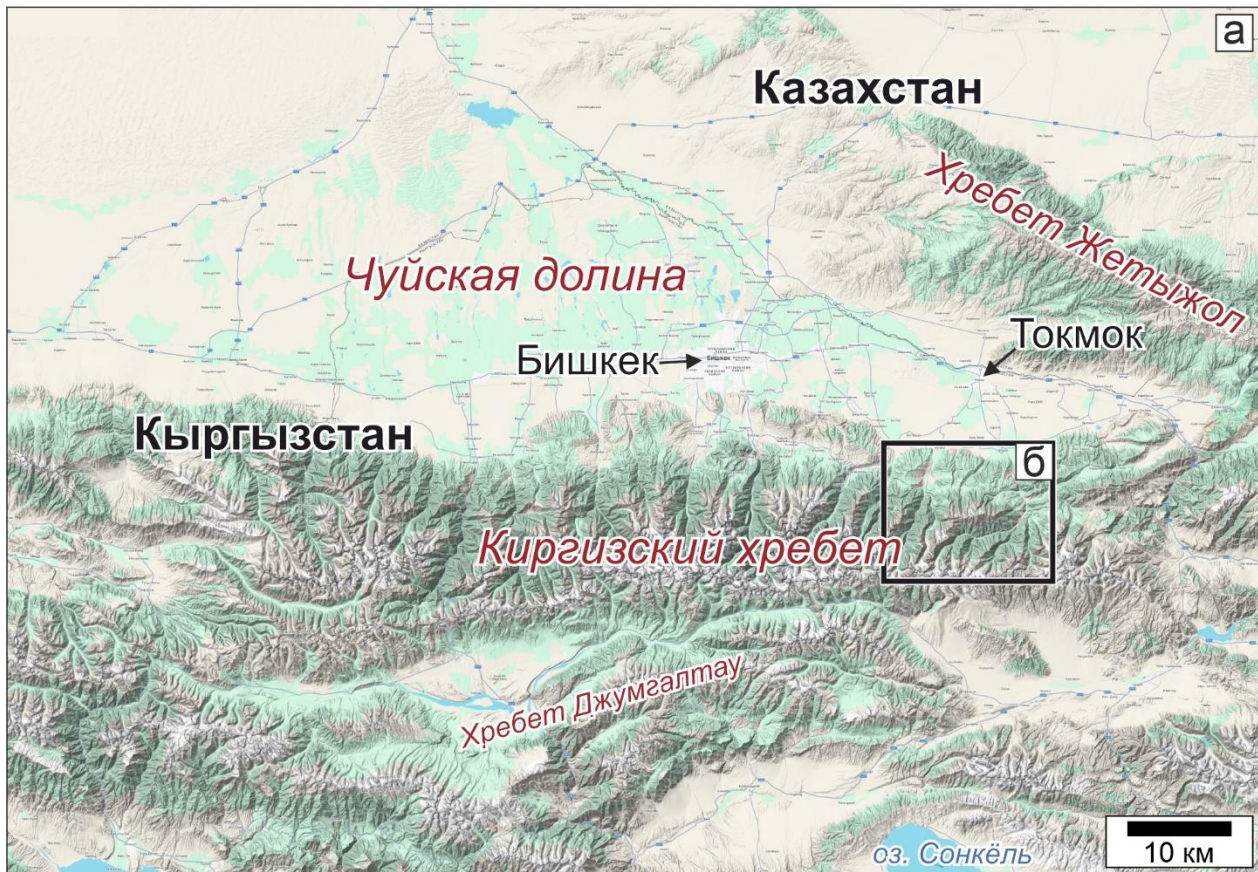
Маршрут рассмотрен и утвержден МКК турклуба «Сплав» Советского района г. Новосибирска. Шифр 154–08–003300000.

### **1.8. Адрес хранения отчета**

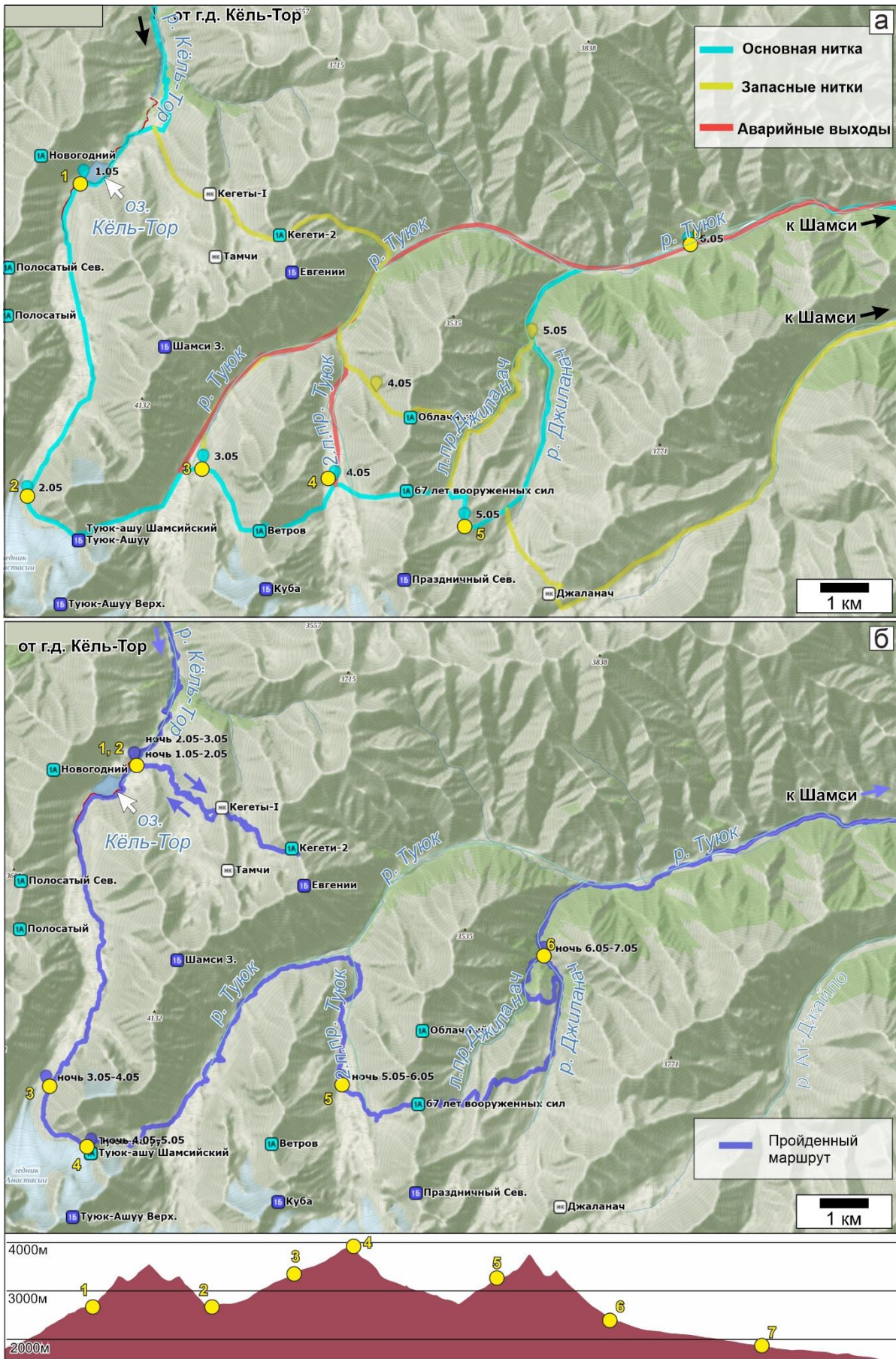
Отчёт о пройденном спортивном маршруте находится у руководителя и доступен на сайте секции по адресу <http://mountain.nsu.ru>

### **1.9. Обзорная карта региона**

Карта с указанием нитки пройденного и планируемого маршрута, мест ночлегов, направления движения, с указанием запасных вариантов и аварийных выходов показана на рис.1, 2.



**Рис. 1.** (а) – обзорная топографическая карта региона (Google Terrain). (б) – космоснимок Bing Satellite со схемой гидрологической системы, указанием населённых пунктов, нитки пройденного маршрута, мест ночлегов и пройденных перевалов. Положение космоснимка (б) на карте (а) показано прямоугольником. Цифра рядом с местом ночёвки указывает на порядковый номер ночёвки.



**Рис. 2.** Сравнение запланированного (а) и пройденного (б) маршрутов на топографической схеме mapy.cz tourist со схемой гидрологической системы. Положение перевалов указано по каталогу турклуба «Вестра». Места ночлегов указаны жёлтыми кружками.

## 2. Содержание отчета

### 2.1. Запланированный план–график маршрута

Дата	Дни пути	Участки маршрута	Протяженность, км
01.05	1	р. Кель–Тор (гостевой дом Кель–Тор) — оз. Кель–Тор	10
02.05	2	оз. Кель–Тор — подход под пер. Туюк–Ашуу	8
03.05	3	подход под пер. Туюк–Ашуу — пер. Туюк–Ашуу (1А, 3890) — долина р. Туюк	6
04.05	4	долина р. Туюк — пер. Ветров (1А, 3850) — подход под пер. 67 лет Вооруженных сил	4
05.05	5	пер. 67 лет Вооруженных сил (1А, 3750) — левый приток р. Джиланач — пер. Туюктор (н/к, 3530)	3
06.05	6	пер. Туюктор (н/к, 3530) — р. Джиланач — р. Туюк	10
07.05	7	р. Туюк — р. Шамси	15
08.05	8	Запасной день	

Заявленная нитка маршрута вместе с запасными и аварийными вариантами доступна по ссылке <https://nakarte.me/#m=13/42.49135/75.23153&l=L/Wp&nktl=0jdm0N9ItQAr5RjGV6msnQ>

## 2.2. График пройденного маршрута.

Дата	Дни пути	Участки маршрута	Протяженность*; набор и спуск м	Чистое ходовое время	Метеоусловия
01.05	1	р. Кель–Тор (гостевой дом Кель–Тор) – стоянка под мореной в 400 м до озера Кель–Тор	7.9 км, +920 м, –110 м.	3 часа 30 минут	Хмуро, моросящий дождь после обеда, вечером закончился
02.05	2	радиально: стоянка – пер. Кегеты–1 (н/к, 3300) – пер. Кегеты–2 (1А, 3500) – пер. Кегеты–1 (н/к, 3300) – стоянка	6.8 км, + 1160 м, – 1160 м.	7 часов	В долины поднимается туман и выпадают осадки на перевалах и в верховьях долин – пасмурно, но видимость хорошая
03.05	3	стоянка под мореной в 400 м до озера Кель–Тор – стоянка на боковой морене на правом борту троговой долины ледника Анастасии в 2 км от пер. Туюк–Ашуу	11.0 км, + 970 м, – 30 м.	5 часов 15 минут	Переменная облачность, ночью снег
04.05	4	Стоянка – пер. Туюк–Ашуу (1А, 3890), ночевка на перевале	2.3 км, + 300 м, – 10 м.	2 часа	Снег и туман, плохая видимость
05.05	5	пер. Туюк–Ашуу – долина р. Туюк – 2 правый приток р. Туюк, стоянка под пер. 67 лет ВС	15.4 км, + 640 м, – 1280 м.	6 часов 20 минут	До обеда солнечно, затем пасмурно, к вечеру – небольшой дождь
06.05	6	стоянка – пер. 67 лет ВС (1А, 3750) – впадение левого притока в р. Джиланач	9.9 км, + 620 м, – 1480 м.	5 часов 40 минут	Солнечно, ветрено
07.05	7	Радиально: левый приток р. Джиланач, затем р. Джиланач — р. Туюк — р. Шамси	20.3 км, + 520 м, – 1140 м.	2 часа радиально + 5 часов 10 минут	Солнечно
08.05	8	р. Шамси — выход к дороге	9.1 км, + 110 м, – 290 м.	1 час 50 минут	Солнечно

Примечание: \* протяжённость указана с учётом коэффициента 1.2.

## 2.3. Изменения маршрута и их причины

- 02.05 добавлен радиальный выход на перевалы Кегеты–1 и Кегеты–2 по одному из запасных вариантов из-за болезни участника и невозможности выдвигаться основной группой. Вместо дневки 5 человек из группы совершили радиальный выход.
- Ночевка на перевале Туюк–Ашуу. Вынужденная мера из-за плохой видимости и невозможности найти безопасный путь спуска.
- Отказ от траверса пер. Ветров (1А). Причина: после снегопада перевал выглядел сильно заснеженным, что создавало неоправданный риск высокой лавинной опасности. Маршрут скорректирован на прохождение пер. 67 лет ВС по одному из заявленных запасных путей.

## **2.4. Подробная карта района прохождения маршрута.**

Топографические карты и космоснимки с указанием определяющих препятствий, мест ночлегов с датами, показаны на рис. 1б, и рис. 2. GPS-треки пройденного маршрута с отмеченными точками ночёвок, привалов, обедов доступны по ссылке: <https://nakarte.me/#m=11/42.56901/75.32810&l=E/W&nkkl=bRku4kUGo18DE6Eb76xQWw>.

Треки были записаны с помощью фитнес-часов Amazfit GTR 4.

## **2.5. Техническое описание прохождения определяющих препятствий.**

Все лево и право, если не оговорено особо, считаются орографически. Время везде указано местное киргизское.

### **2.5.1 Радиальный выход пер. Кегеты–1 (н/к, 3300) – пер. Кегеты–2 (1А, 3500) – пер. Кегеты–1 (1А, 3500)**

#### **2.5.1.1 Пер. Кегеты–1 (н/к, 3300)**

**Местонахождение:** верховья правого притока р. Кель–Тор. Координаты 42.52333 75.18165. Высота 3300 метров.

**Категория сложности:** н/к

**Характер:** травянистый, осыпной

**Направление восхождения:** пройден в обе стороны.

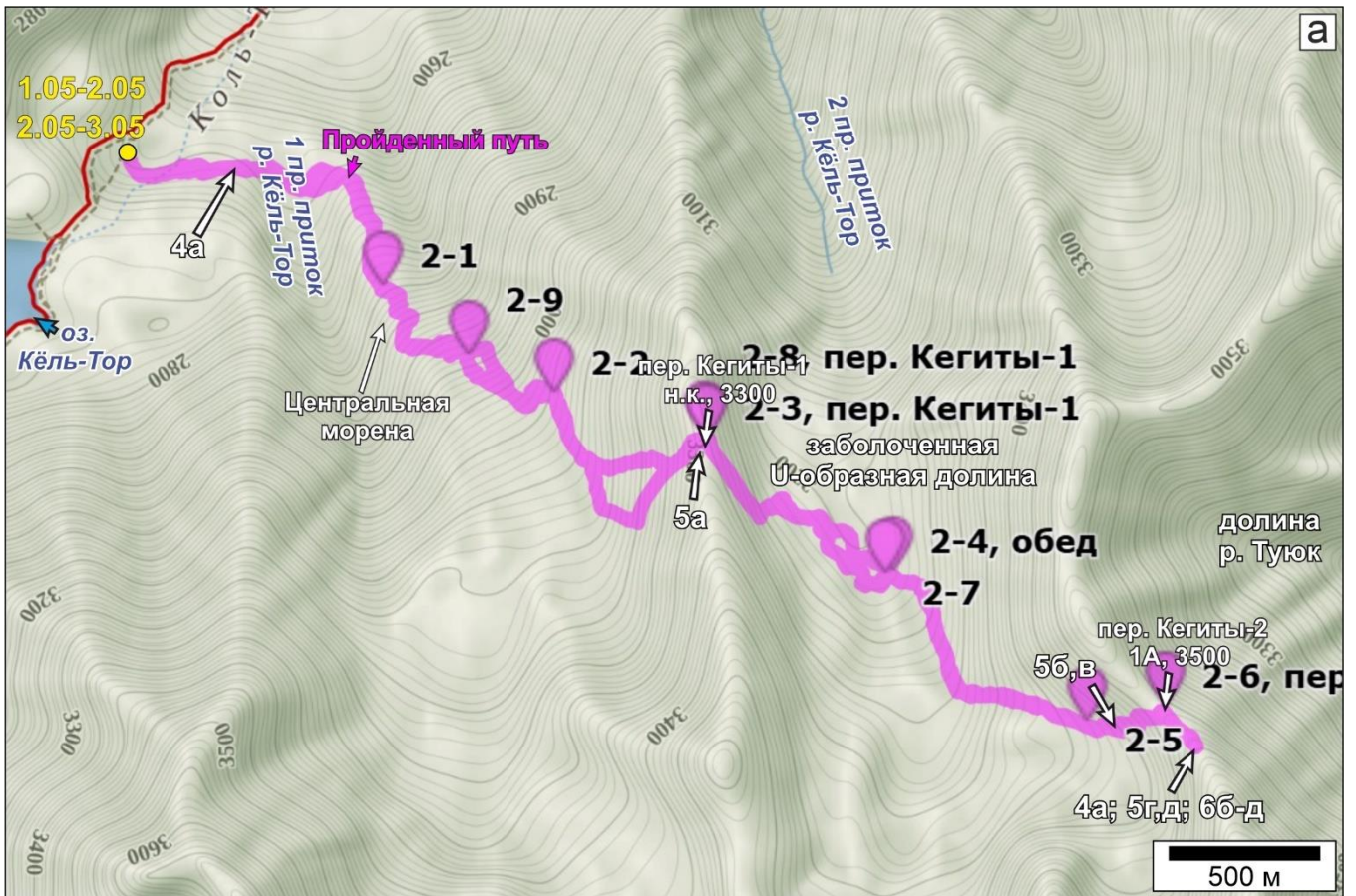
**Время подъема:** с запада от стоянки – 2 часа 20 минут; 2 часа ЧХВ; с востока от ручья в троговой долине притока Кель–Тор: 30 минут = ЧХВ.

**Время спуска:** на восток 20 минут = ЧХВ, на запад – 1 час 20 минут, ЧХВ = 1 час.

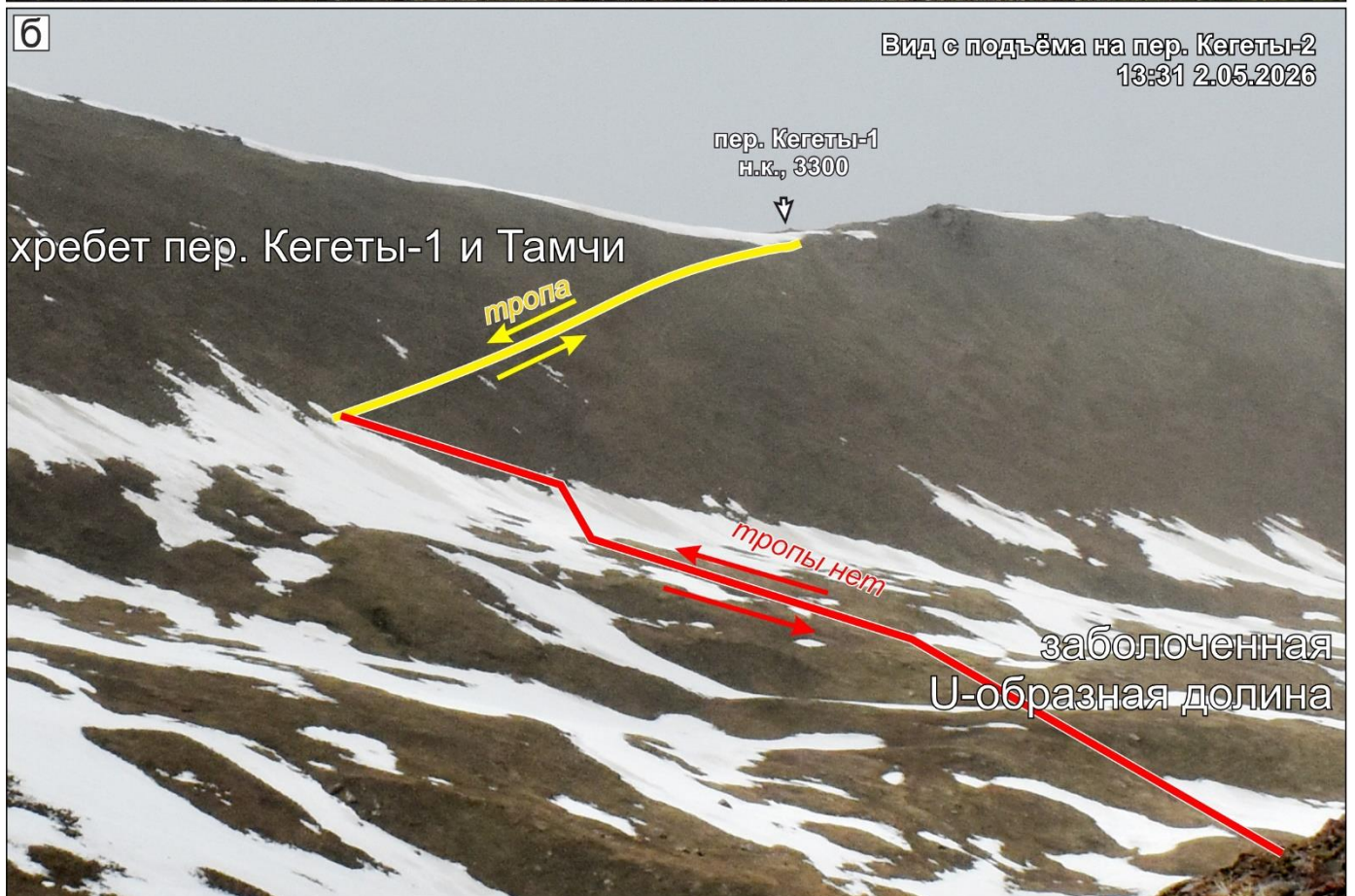
**Навешено перильных веревок:** 0

**Прохождение перевала с востока на запад:**

Выход от стоянки в 9:00 (в составе 5 человек, один участник остался в лагере по болезни). Сначала двигаемся 800 метров без сброса и набора высоты через кусты арчи в троговую долину одного из правых притоков р. Кель–Тор, то есть расположенную западнее хребта с перевалами Кегеты–1 (н/к) и Тамчи (н/к). Затем поднимаемся на 350 метров по гребню центральной морены (рис. 3, 4а), протяжённость участка составила 2 км, средний уклон 15°. Склон травянистый, присутствует тропа. Затем обход мокрого зернистого снежника в небольшой ложбине по перемычкам с выходом камней. После пересечения ложбины – подъём на гребень по осыпному склону со средним уклоном 25°, набор 230 метров (рис. 3, 4а). На последних 50 м по вертикали до седловины вышли на хорошо выраженную тропу. Выход на перевал в 11:20. Седловина слабо выражена, неочевидна. Тур найден, записок не обнаружено. Оставлена своя записка, тур обновлён. С перевала открывается вид на троговую долину следующего притока р. Кель–Тор и подходы к пер. Кегеты–2 (рис. 5а). Начало спуска в 12:45. Двигались сначала по тропе, уходящей диагонально вниз и на юг, по осыпному склону (рис. 3, 4б). В нижней части склона тропа упирается в снежник. Далее спускались по линии падения воды по снежнику. Снег рыхлый, глубиной до колена. Выход в U-образную заболоченную долину левого притока р. Кель–Тор в 13:05 (рис. 3б).



**Рис. 3.** Топографическая карта (а) и космоснимок (б) с обозначенным пройденным треком (розовая линия) радиального выхода через пер. Кегиты–1 и Кегиты–2 и обозначенными местами привалов. Стрелочками отмечены те места на треке, где были сделаны фотографии, показанные на рис. 4–6 .



**Рис. 4.** Перевал Кегеты–1 вид с запада (а) и с востока (б). Спуск и подъём осуществлялся по одной и той же линии.

### 2.5.1.2 Пер. Кегеты–2 (1А, 3500)

**Местонахождение:** верховья правого притока р. Кель–Тор – долина левого притока реки Туюк. Координаты 42.51515 75.20061

Высота 3500 метров.

**Категория сложности:** 1А

**Характер:** травянистый, осыпной, снежно–осыпной

**Направление восхождения:** зашли с юго–западной стороны и спустились по линии подъёма.

**Время подъема:** 1 час; 50 минут ЧХВ

**Время спуска:** 30 минут = ЧХВ

**Навешено перильных веревок:** 0

**Подъём на перевал с юго–западной стороны:**

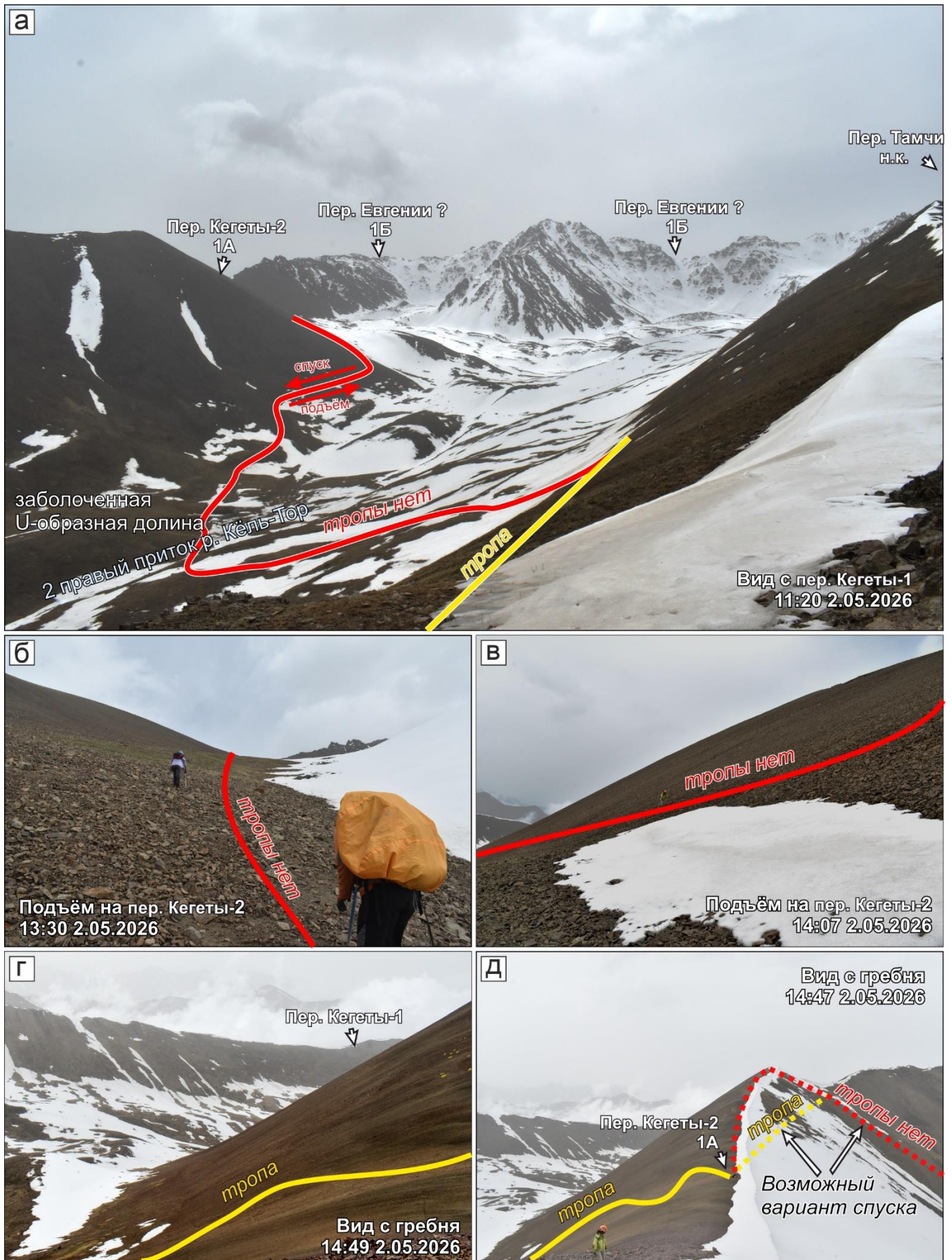
Из U–образной троговой долины второго правого притока р. Кель–Тор подъем на Кегеты–2 осуществлен за две ходки: (1) подъем на моренный вал по травянисто–осыпному склону с пересечением двух снежников (рис. 5а). Средний уклон 12°. (2) Подъем на перевальный взлет по осыпному склону (рис. 5б–д). Средний уклон 12°. Присутствует тропа. Выход на перевал в 14:20. Тур разрушен, записки нет, сложили новый и оставили свою записку. Гребень пологий, имеется снежный карниз.

**Возможные варианты спуска на северо–восток**

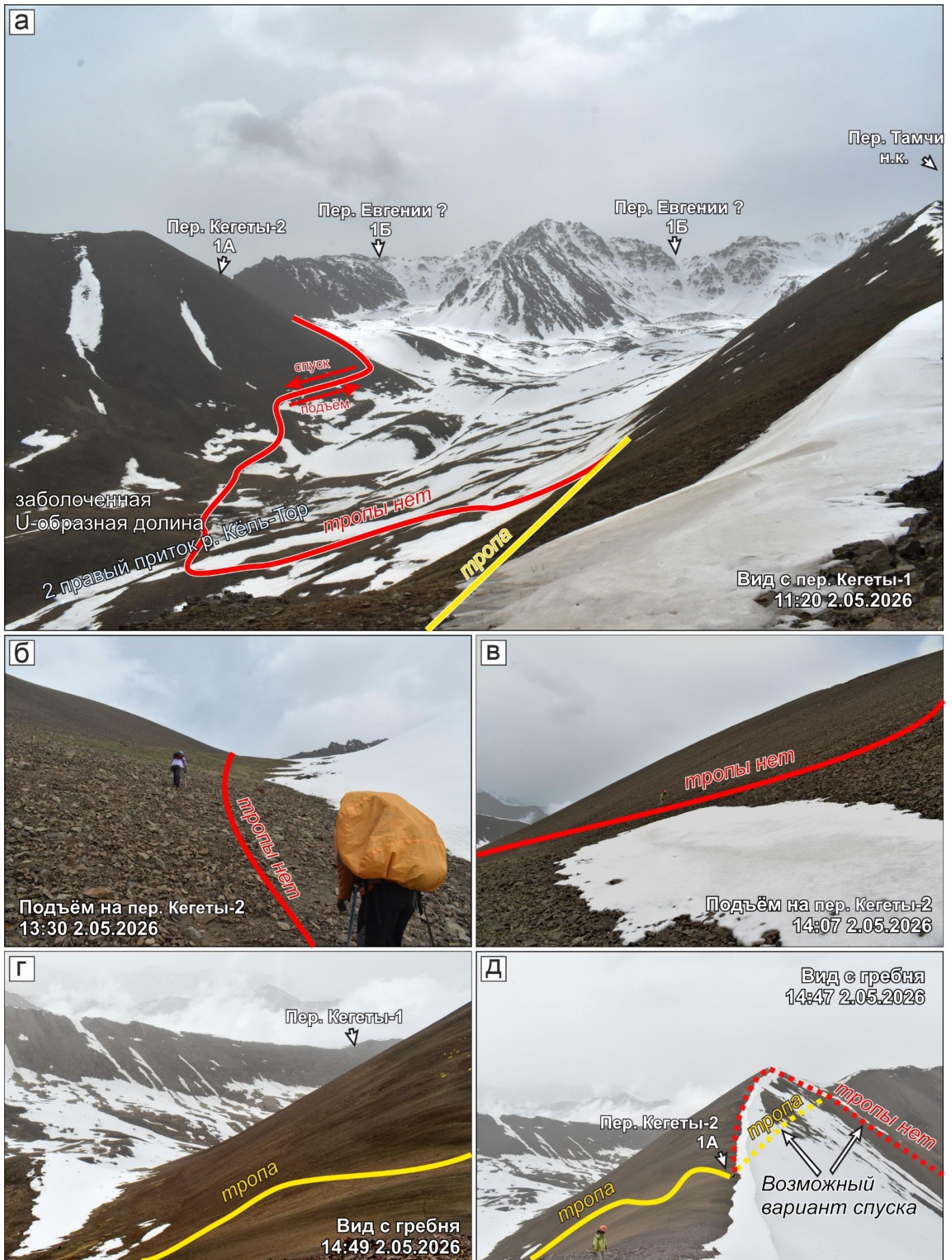
С седловины, а также с гребня просматриваются возможные пути спуска на северо–восток в долину реки Туюк (рис. 6). Первый вариант: движение по гребню на северо–запад до небольшой вершины, затем спуск по боковому гребню в долину ручья (рис. 6а–в). Второй вариант: движение по гребню на юго–восток, затем выход на гребень бокового хребта через снежник и спуск в долину ручья – притока р. Туюк (рис. 6а, г, д). Указанные два варианта имеют смысл в снежное время года для минимизации риска лавинной опасности. Летом, вероятно, наиболее логично спускаться по тропе.

### 2.5.1.3 Спуск с Кегеты–2 и прохождение перевала Кегеты–1 с запада на восток.

Осуществлены по той же линии, за единственным исключением: спуск на восток с седловины Кегеты–1 проходил сначала по тропе, однако через 340 метров она упёрлась в снежник. После чего вернулись к линии подъёма и двигались строго по ней, по причине того, что к этому моменту в долине поднялся густой туман. Ориентация осуществлялась по GPS–треку, записанному на фитнес–часах во время подъема. В лагере в 18:00.



**Рис. 5.** Перевал Кегеты–2 вид с запада, с пер. Кегеты–1 (а), фотографии подъёма на перевальный взлёт с запада (б–в), и с гребня (г–д). Спуск и подъём осуществлялся с запада по одной и той–же линии.



**Рис. 6.** Возможные варианты спуска с перевала Кегеты-2 на северо-восток. Космоснимок (а), и фотографии, сделанные с гребня (б-д).

## 2.5.2 Пер. Туюк–Ашуу (1А, 3890)

**Местонахождение:** верховья долины р. Кель–Тор (Правый борт лед. Анастасии) – верховья долины р. Туюк . Координаты 42.45491 75.14653

Высота 3890 метров.

**Категория сложности:** 1А

**Характер:** снежно–осыпной

**Направление восхождения:** с запада на восток.

**Время подъема:** с запада от озера Кель–Тор: 2 дня, ЧХВ = 7 часов.

**Время спуска до долины реки Туюк:** 2 часа 40 минут , ЧХВ = 1 час 40 минут

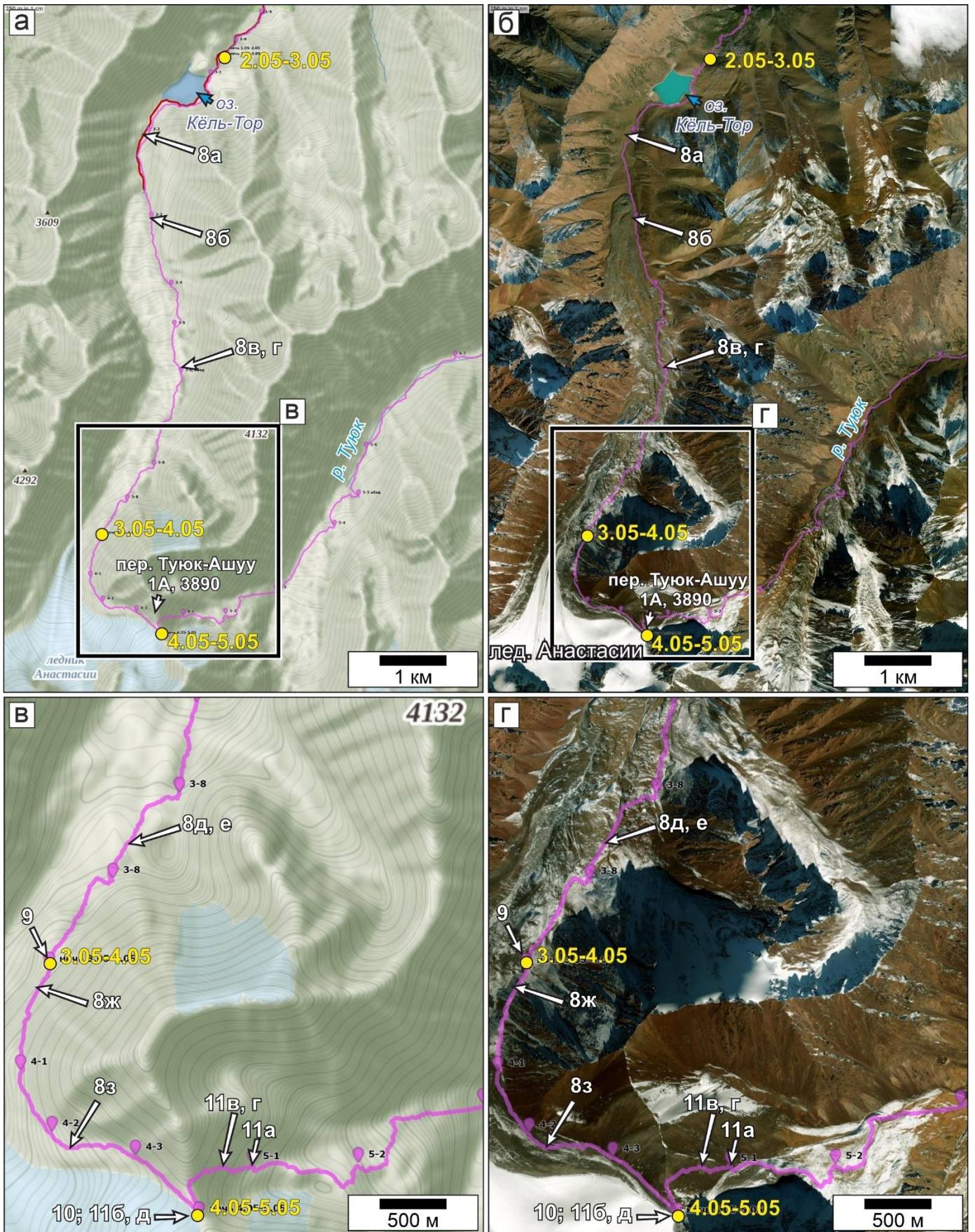
**Навешено перильных веревок:** 1

### **Прохождение перевала:**

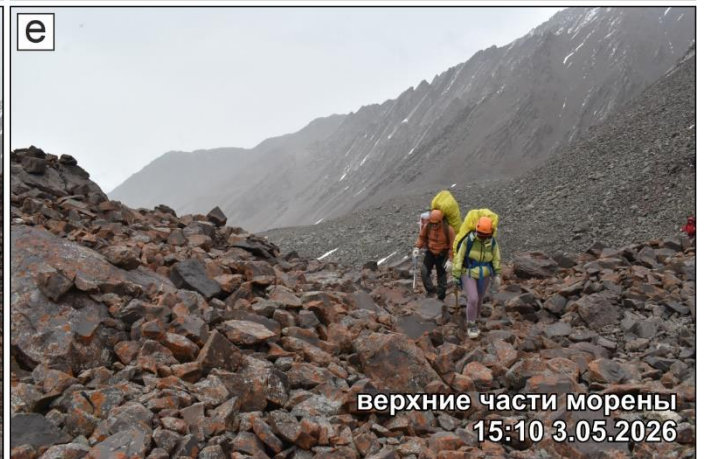
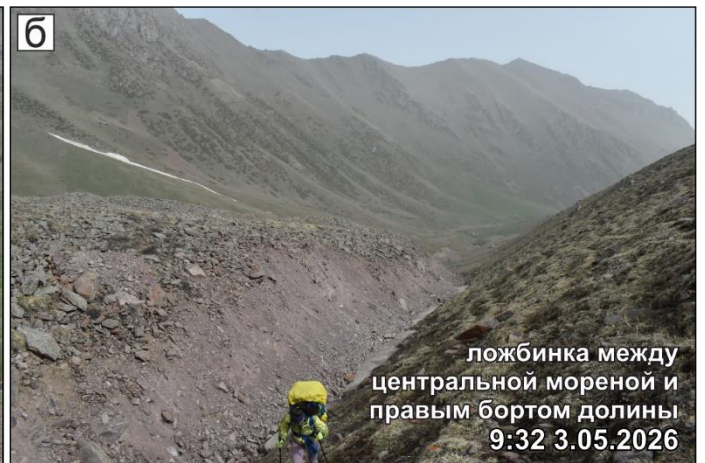
Прохождение перевала от стоянки близ озера Кель–Тор до долины реки Туюк было осуществлено в течение трёх дней, с 3.05.2026 по 5.05.2026 (рис. 7).

**3.05.2026.** Первые 3 км идёт тропа по задернованным моренам, вдоль ручья, вытекающего из–под центральной морены. Через 2 ходки доходим до центральной морены и далее движемся по ложбине между центральной мореной и правым бортом долины. Тропа периодически теряется, воды нет. Затем поднимаемся на центральную морену, по которой движемся далее вверх. Степень задернованности морен, количество снежников, а также устойчивость отдельных глыб в целом снижается по мере набора высоты (рис. 8). В 16:00 группа вышла на гребень боковой морены. В 16:30 упёрлись в протяженный снежник на склоне (рис. 9). Было принято решение встать на стоянку на гребне боковой морены сбоку от снежника. Место стоянки безопасно, так как укрыто от возможных камнепадов и лавин ложбиной между боковой мореной и правым бортом долины. Высота стоянки ~3600 м.

**4.05.2026** Утром снег с дождём и туман, плохая видимость, принято решение пурговать до обеда. В 10:15 Алексей Т. и Андрей П. вышли на разведку в сторону перевала, взяв с собой верёвку, обвязки, карабины и страховочное устройство. Разведка показала, что до перевала пройти возможно безопасно за несколько ходок. Выход группы из лагеря в 14:00. Через снежник близ лагеря повешены перила, верёвка привязана к двум крупным валунам по обе стороны снежника (рис. 9б). Прохождение снежника осуществлялось по одному, след в след, к верёвке привязывались через схватывающий узел (рис. 9б). Дальнейшее движение до перевала по боковой морене. Либо по её левому борту, если необходимо обойти снежники. В 16:30 выход на седловину перевала Туюк–Ашуу. Обнаружен разрушенный тур, обильно припорошенный снегом, записка не найдена. Сложен новый тур, оставлена записка (рис. 10). Из–за нулевой видимости определить безопасный путь спуска невозможно. Склон уходит в туман, не видно ни ориентиров, ни характера рельефа. Организована ночевка на перевале. Палатка установлена на снегу, чуть ниже седловины в сторону ледника Анастасии (рис. 10).



**Рис. 7.** Топографическая карта (а, в) и космоснимок (б, г) с обозначенным пройденным треком (розовая линия) через пер. Туук–Ашуу. Желтыми кругами обозначены места стоянок. Стрелочками отмечены те места на треке, где были сделаны фотографии, показанные на рис. 8–11.



**Рис. 8.** Фотографии подъёма на пер. Туяк–Ашуу.

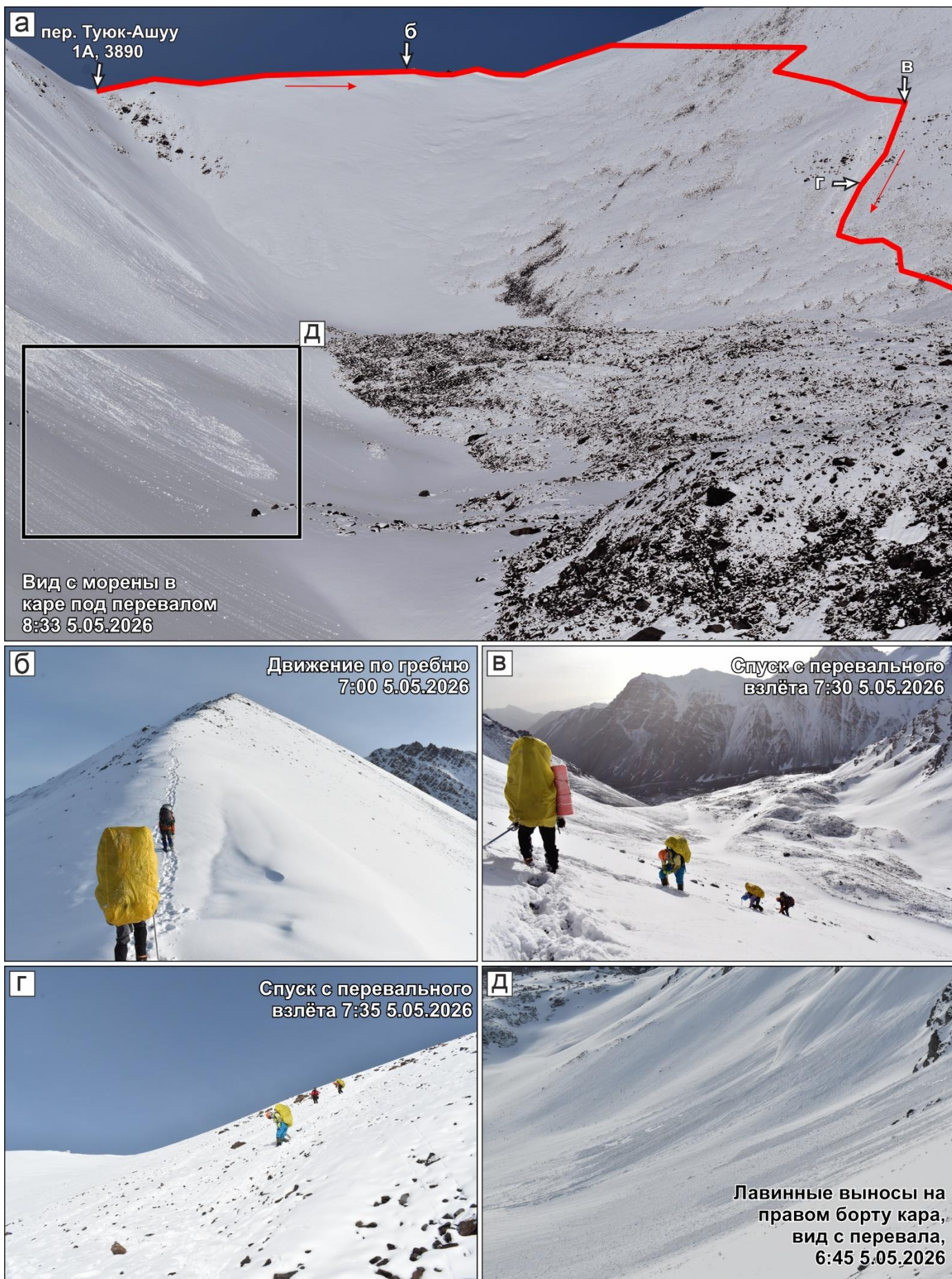


Рис. 9. Снежник на боковой морене. При подъёме на пер. Туюк–Ашуу.



**Рис. 10.** Ночёвка на перевале.

**5.05.2026** Подъём в 04:30, выход в 07:00. Ночь была ясная, лунная, температура опускалась ниже нуля. Влажные палатка и тент задубели. От перевала сначала двигаемся 200 метров по гребню на север (рис. 11 а, б), набираем 30 метров. Затем начинаем спуск по осыпному склону, припорошенному снегом, уклон 30–35° (рис. 11 в, г). Группа двигается в кошках (на случай твердого наста), но ноги не скользят, зарубаются легко. Наст не образовался – снег рыхлый, но достаточно плотный для уверенного движения. Камни вниз почти не едут. Группа двигается траверсом иногда переходя на спуск вниз на три такта (рис. 11 а, в, г). Справа по ходу спуска (орографически), на борту кара с северной экспозицией видны свежие лавинные выносы малого объема (рис. 11 а, д). В 7:50 спустились с осыпного склона на морену. Пройденное расстояние составило 200 метров, сброс высоты – 150 метров. К этому времени стало значительно теплее, снег начал подлипать к кошкам – кошки сняты. Дальнейший спуск по моренным валам, по камням и травянистым задернованным участкам припорошенным снегом. Несколько раз переходили через небольшие снежки. В 09:42 выход на травянистые склоны в долину реки Туяк.



**Рис. 11.** Спуск с перевала Туюк–Ашуу. Красной линией на панели (а) отмечен пройденный путь.

### 2.5.3 Пер. 67 лет Вооружённых сил (1А, 3750)

**Местонахождение:** верховья долины 2 правого притока р. Туюк – долина левого притока р. Джиланач . Координаты 42.46514 75.23436, высота 3750 метров.

**Категория сложности:** 1А

**Характер:** осыпной

**Направление восхождения:** с запада на восток.

**Время подъема:** 2 часа , ЧХВ =1 час 30 минут

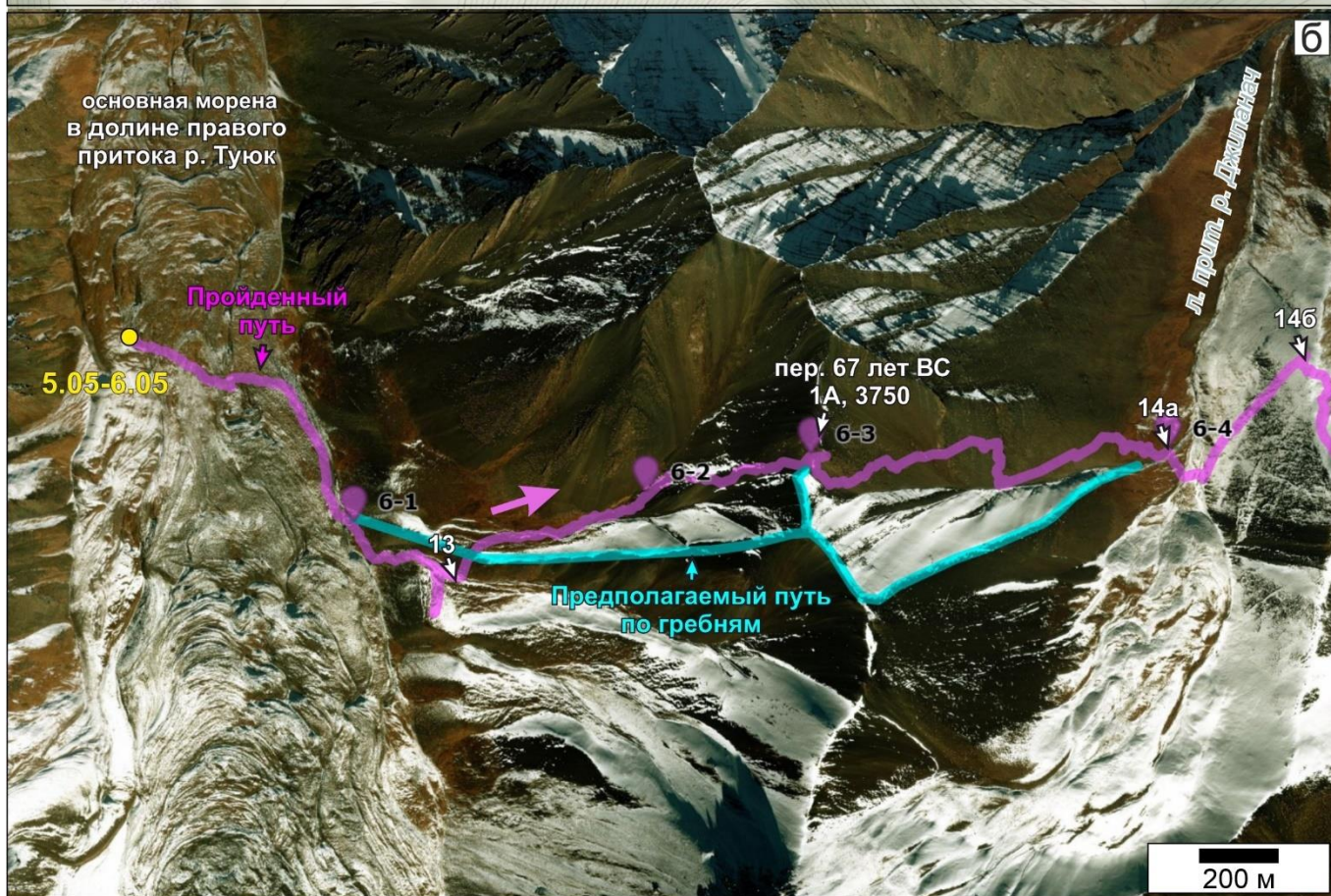
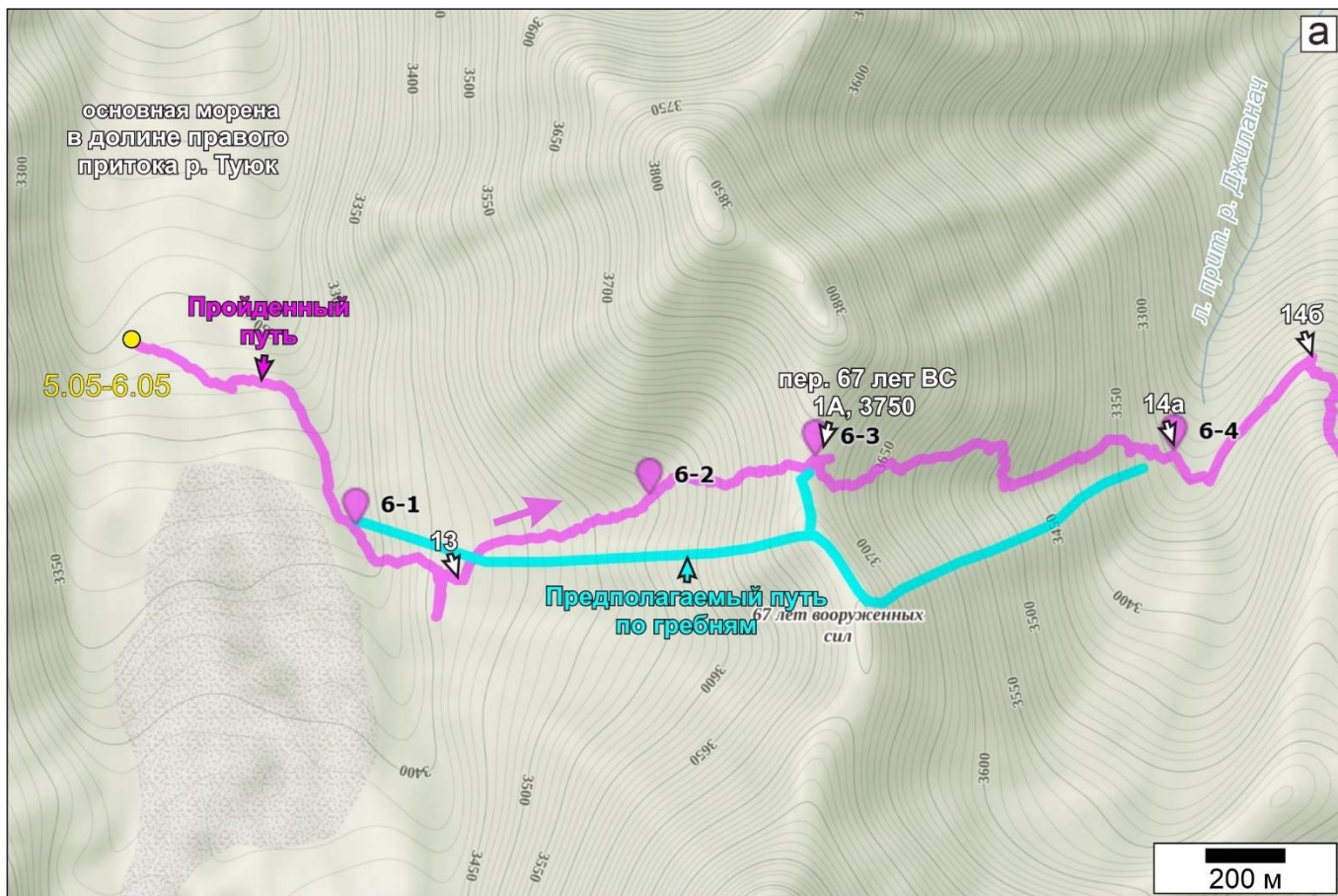
**Время спуска до долины реки Туюк:** 30 минут, ЧХВ = 30 минут

**Навешено перильных веревок:** 0

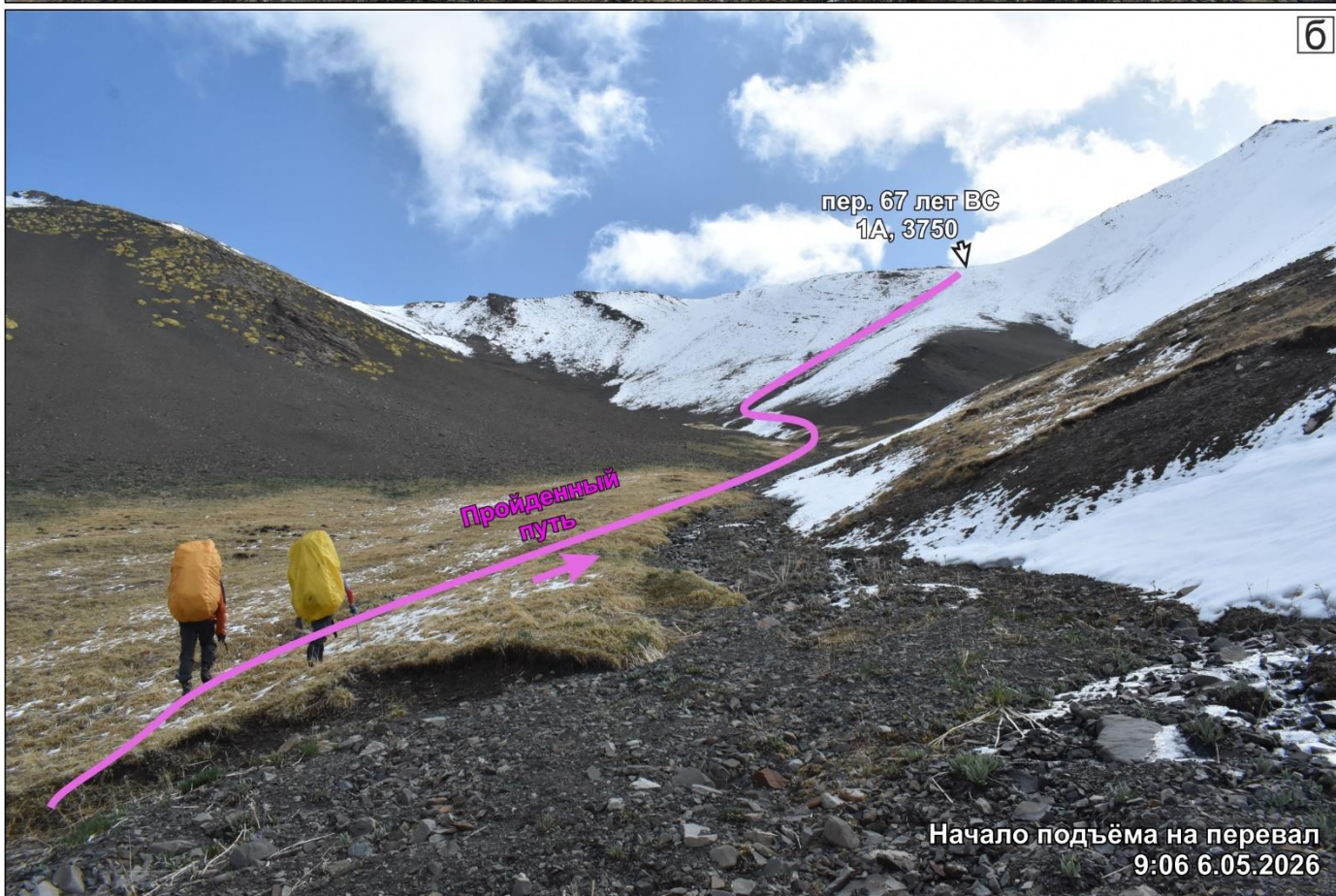
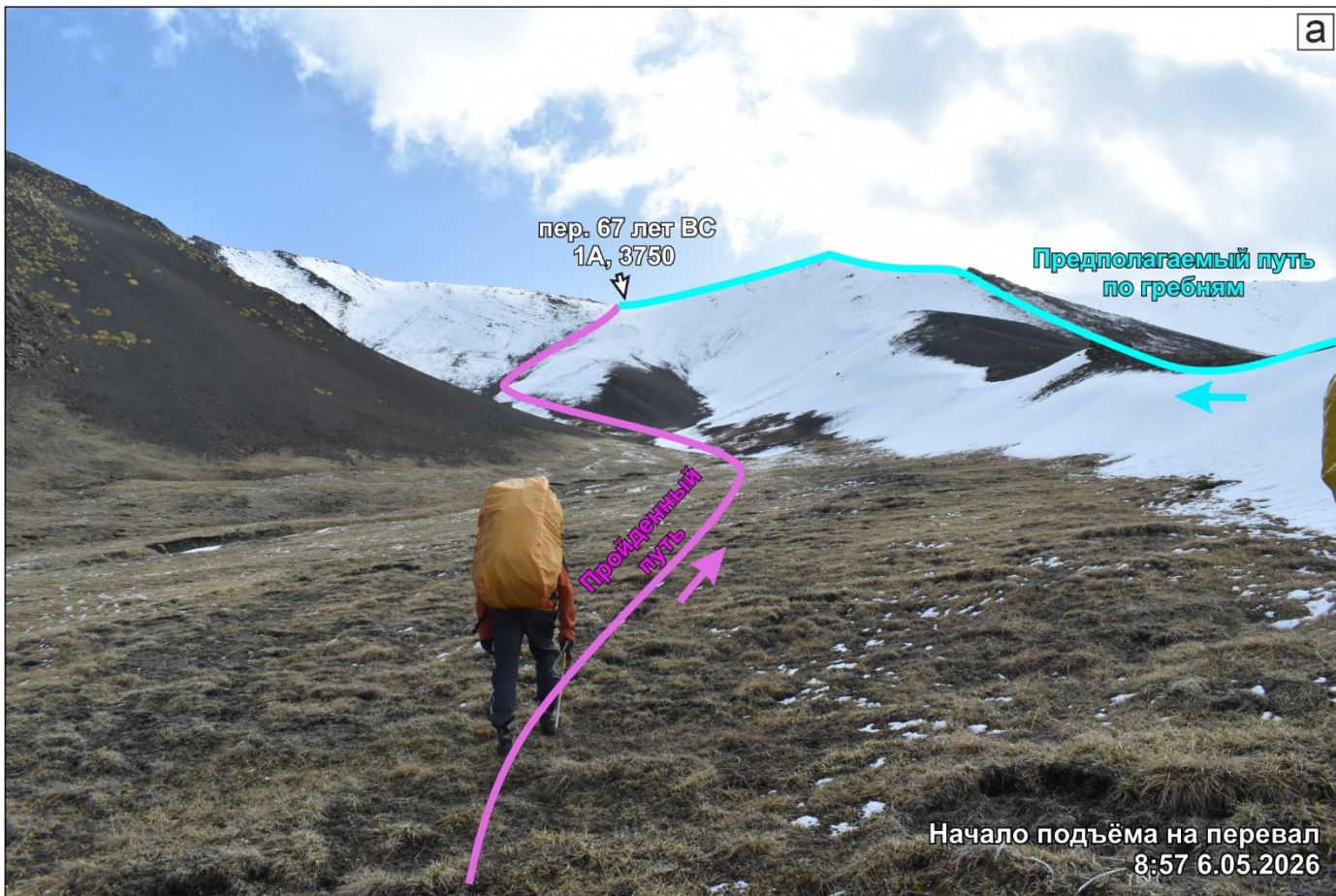
#### **Прохождение перевала:**

Началом подъёма на перевал считаем точку привала в ложбине между основной мореной долины правого притока реки Туюк и правым бортом этой долины (точка б–1 на рис. 12). Выход из этой точки 6.05.2026 в 8:25. По спутниковым снимкам руководитель предполагал подъём по боковому хребту, в обход снежников (голубая линия на рис. 12 и 13). Однако при визуальной оценке выяснилось, что на гребне присутствуют скальные выходы коренных пород. Поэтому прямой подъём в лоб по осыпному склону, припорошенному снегом безопаснее и к тому же не требует лишнего набора высоты. До перевала поднялись за 2 ходки. За первую прошли 1 км и набрали 200 метров, подъём проходил по задернованным моренам, средний угол склона 10°. После привала, за вторую ходку прошли 500 метров с набором 185 метров. Склон покрыт тонким слоем твёрдого снега (наст толщиной 5–10 см). Под снегом мелкая осыпь. Движение в лоб, без организации перил. Ноги вдавливаются в снег ботинками, сцепление хорошее.

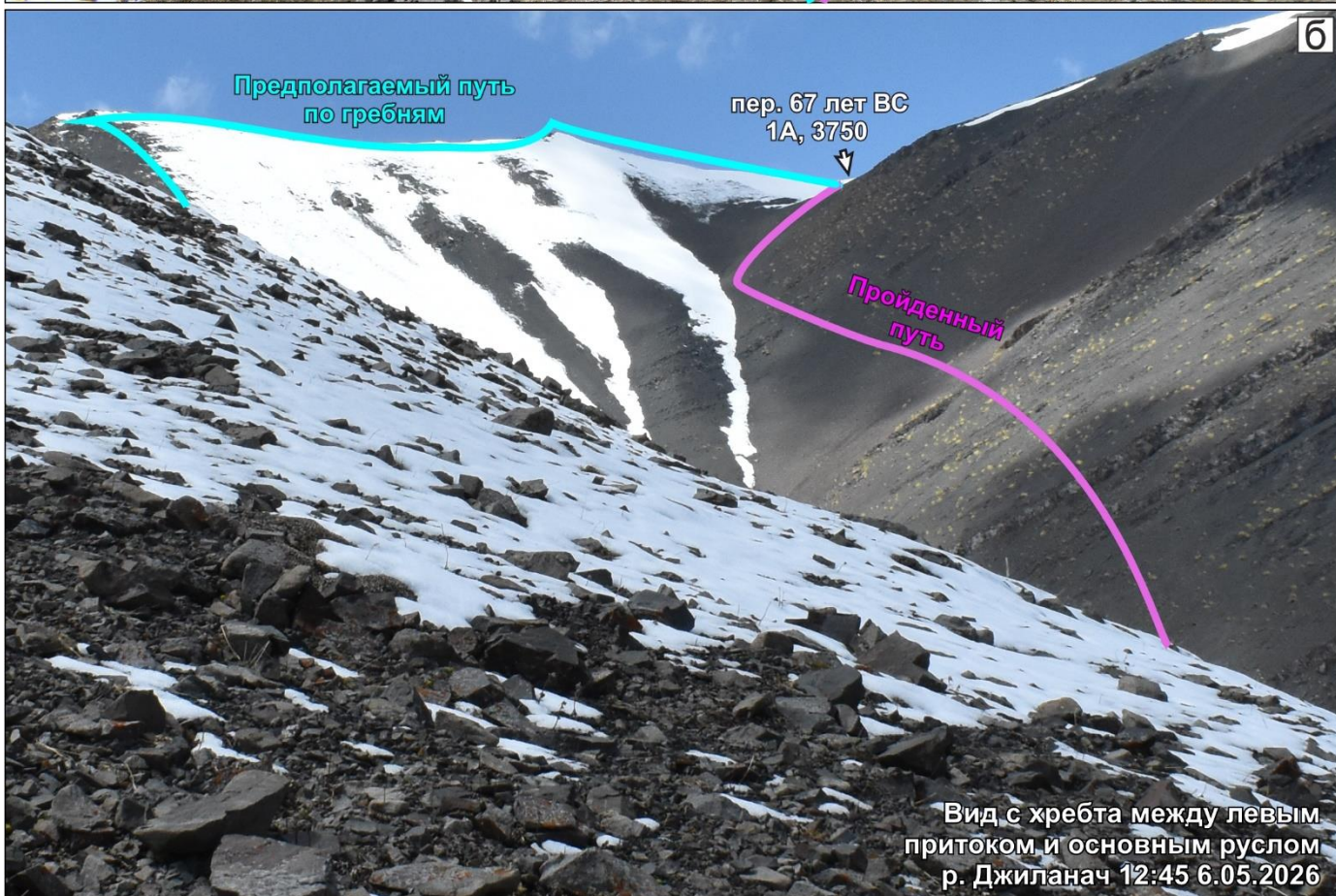
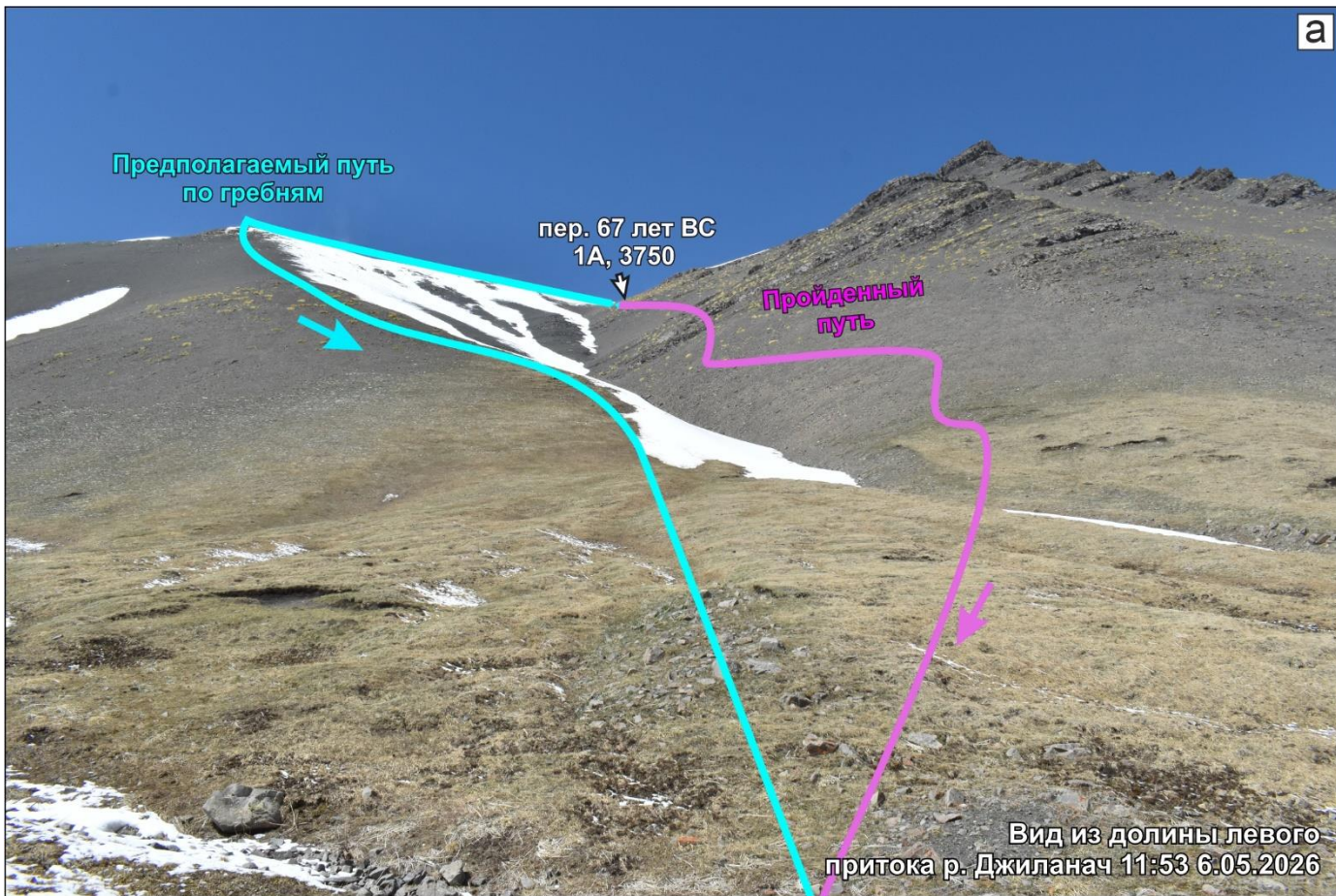
В 10:08 выход на седловину. На перевале найден тур. В туре обнаружена записка от группы Полины Белокопытовой. Группа оставила свою записку. В 11:26 начало спуска. Спуск также при подготовке маршрута планировался по боковому гребню (рис. 12, 14), однако обнаружена тропа, которая хорошо читается. Спуск траверсом по осыпному склону без снега (рис. 12, 14). Движение плотной группой. Спустились на траву в долине левого притока р. Джиланач за одну ходку, к 11:55. На склоне гребня, по которому планировалось спускаться изначально присутствуют следы лавинных выносов малого объёма.



**Рис. 12.** Топографическая карта (а) и космоснимок (б) с обозначенным пройденным треком (розовая линия) через пер. 67 лет ВС, и предполагаемым треком через этот перевал (голубая линия), дополнительно обозначены места привалов. Стрелками показаны места, где были сделаны фото 13–14.



**Рис. 13.** Фотографии перевала 67 лет ВС с западной стороны с обозначенным пройденным треком (розовая линия) и предполагаемым маршрутом подъёма по гребню (голубая линия).



**Рис. 14.** Фотографии перевала 67 лет ВС с восточной стороны с обозначенным пройденным треком (розовая линия) и предполагаемым маршрутом подъема по гребню (голубая линия).

## **2.6. Итоги, выводы, рекомендации.**

### **Итоги**

1. Пройден поход I к.с. Маршрут пройден по одному из запасных вариантов.
2. Тарасов А. получил опыт руководства категорийным походом.
3. Участники посмотрели новый для них район.
4. Плетнев А. получил опыт участия в горных походах.
5. Васечко А., Модзелевский Д. и Плетнев А. получили новый высотный опыт – 3890 с ночёвкой на этой высоте.
6. Часть участников попробовала новые для себя должности.

### **Новизна похода**

1. По имеющимся у нас данным, впервые с 1988 года в восточной части Киргизского хребта (долины рек Кегеты и Шамси) проведён категорийный поход в весеннее время года, по которому написан и опубликован отчёт.
2. Впервые с 1980–х годов получены и опубликованы весенние описания и фотографии перевала Туюк–Ашуу.
3. Впервые с 1980–х годов получены и опубликованы описания и фотографии перевалов Кегеты–1 и Кегеты–2.
4. В верховьях реки Туюк обнаружено новое, сформировавшееся в период с 10 по 20 августа 2025 года, подпруженное обвалом горное озеро.
5. Произведена разведка долины левого притока р. Джиланач.
6. Записаны GPS–треки пройденного маршрута, по которым возможна навигация.

### **Выводы**

#### *По препятствиям*

1. Перевал Кегеты–1 и подъём на перевал Кегеты–2 с западной стороны технической сложности не представляют. Спуск с перевала Кегеты–2 в снежное время года вероятно возможен по одному из предложенных вариантов (рис. 6). Летом лучшим вариантом спуска с перевала, вероятно, является движение по тропе.
2. Прохождение перевала Туюк–Ашуу, в солнечную хорошую погоду, технической сложности не представляет. Однако туман и выпадение мокрого снега в межсезоние могут значительно усложнить прохождение этого перевала по причине ухудшения видимости и повышения лавинной опасности.
3. Прохождение перевала 67 лет Вооружённых сил по гребням неоправданно (рис. 12–14), пройденную нитку маршрута мы считаем более простой и безопасной. Спуск с этого перевала на восток возможен по тропе.
4. Движение по каньону левого притока реки Джиланач может быть неоправданно сложным при высоком и даже низком уровне воды в этой реке. Движение траверсом по бортам этой долины ещё более сложное и опасное. Для спуска к реке Туюк лучше перевалить через несколько невысоких хребтов в долину основного русла р. Джиланач.

### *По организации похода*

1. Двухдневный выход четырёх участников похода в район Ала–Арчи с ночёвкой на хижине Рацека перед походом (29–30 апреля 2026 года) с целью получения акклиматизации, был не эффективным, а скорее вредным. Участники устали, у них забились мышцы ног, в итоге они шли медленнее, чем два человека, которые прибыли в Бишкек 30 апреля и сразу отправились в поход. С другой стороны 4 участника посмотрели другую долину Киргизского хребта.
2. Наличие нескольких заявленных запасных вариантов позволило не терять ходовой день при болезни участника, а также скорректировать маршрут в обход перевала Ветров.
3. Наличие GPS навигации в часах значительно упрощает ориентацию в тумане и в условиях снегопада.
4. В весеннее время года, в долинах, особенно на моренах, не всегда можно найти источники воды, особенно чистой. Вероятно, следует брать с собой бутылки для воды и обеззараживающие таблетки.

### **Потенциально опасные участки маршрута**

Наибольшую опасность в весенний период в данном районе, с точки зрения руководителя, представляют лавины и камнепады. Сход лавин вероятен на любых крутых склонах после свежего снегопада, а также в периоды плюсовых температур (оттаивание снега, образование мокрых лавин). Наиболее лавиноопасными участками маршрута являются подъём и, особенно, спуск с перевала Туюк–Ашуу, а также склоны перевала 67 лет Вооружённых Сил. Перечисленные выше участки (перевалы Туюк–Ашуу и 67 лет ВС) также являются потенциально камнеопасными, особенно при оттаивании грунта и в дневные часы.

### **Благодарности**

Руководитель выражает благодарность следующим людям, прохождение похода без чьей помощи было бы затруднительным или невозможным.

**Кудашову Ивану** за мотивацию руководства горным походом.

**Сальникову Сергею, Бычкову Евгению, Полине Белокопытовой, Артёму Смоленцеву, Ильшату Даутову** за консультации по особенностям прохождения весенних маршрутов, подробные рассказы о районе и помощь в составлении маршрута.

**Ефременко Всеволоду**, который был нашим связным.

**Страшникову Тимофею (Тима Сай)**, который был нашим водителем и довёз нас на 2 км дальше, чем планировалось, а также проконсультировал по количеству снега в горах и объяснил отсутствие необходимости в снегоступах.

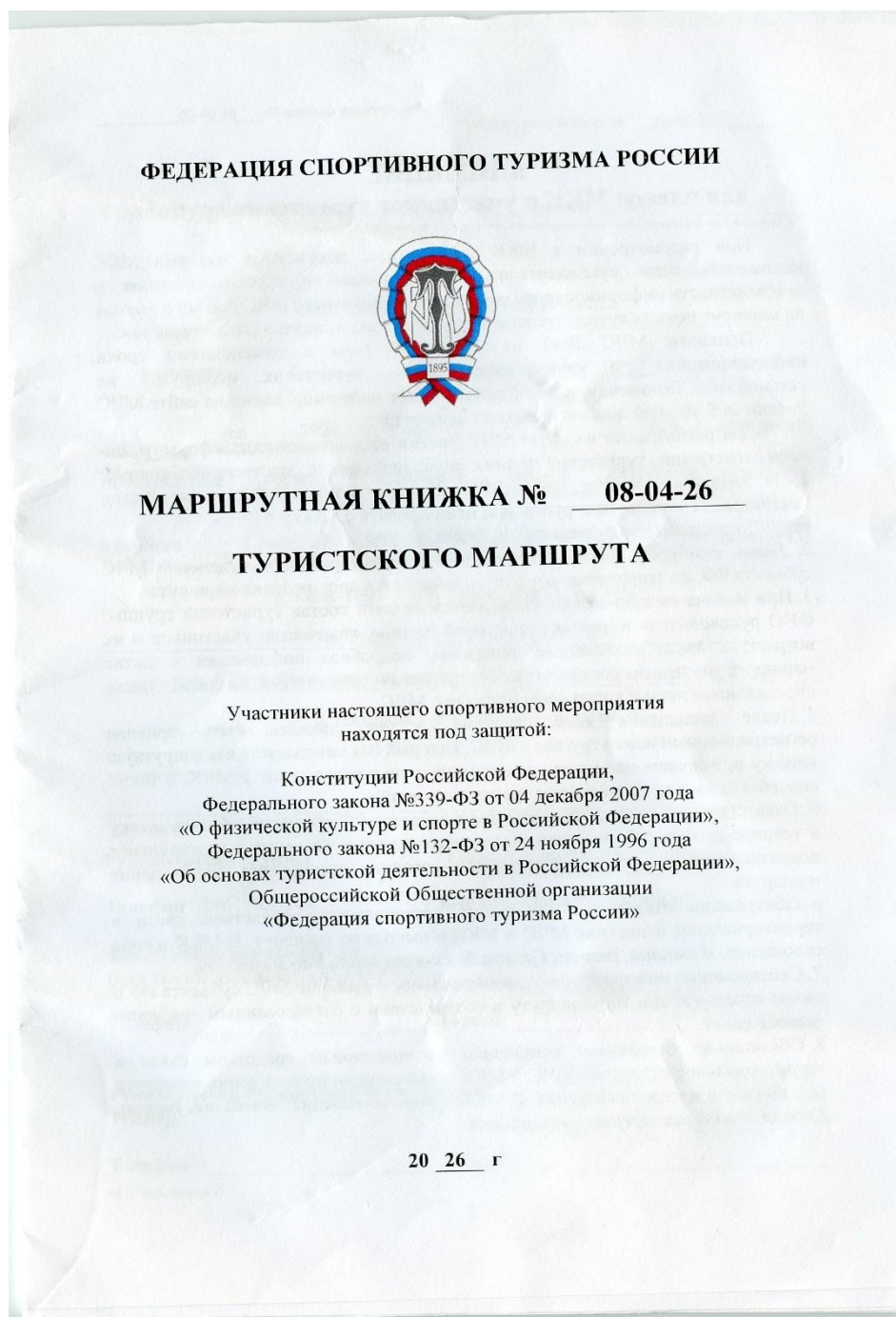
**Гончаровой Еве**, которая приготовила аптеку для похода и составила описание препаратов.

**Черданцеву Виктору**, у которого мы гостили в Бишкеке и который накормил нас шашлыком после похода.

**Тарасовой Полине, Копалкину Ивану** за предоставленное личное снаряжение для нескольких участников похода.

### 3. Приложения

#### 3.1. Скан-копия маршрутной книжки



### 3.2. Скан-копии контрольных записок

Группа туристов турклуба НГУ, совершая поход 1 к.с., в составе 10 человек  
 вышла на перевал (к туру): 67 лет Вооружённых сил  
(название, категория трудности, высота)  
 «05» 01 2020 года в 12 ч. 15 мин. со стороны: пер. Ветров  
(откуда)  
 Метеорологические условия: ясно, ветер, холод  
 Состояние группы: бодрое  
 Группа движется в направлении: р. Филлачат  
(куда)  
 время выхода «05» 01 2020 года 12 ч. 30 мин.  
 Руководитель группы: Белокопытая Полина С.  
 Маршрутная книжка № 08-13-19  
 Снята записка группы: союз пешеходного туризма Кыргызстана  
(тур. клуб, секция, город, № м/к)  
 от «У» 05 2015 года под руководством Исмаева А К

Всем не мерзнуть и безветренной погоды!  
 Увидимся в горах! (Новый год!) Velka2195@mail.ru

Рис. Д-1. Скан-копия контрольной записки с пер. 67 лет Вооружённых сил.

Таблица Д-1. Координаты старта, финиша и мест ночевок

Старт	42.56988 75.16014
1.05.2026 – 2.05.2026	42.53177 75.15799
2.05.2026 – 3.05.2026	42.53177 75.15799
3.05.2026 – 4.05.2026	42.46819 75.13574
4.05.2026 – 5.05.2026	42.45491 75.14653
5.05.2026 – 6.05.2026	42.46823 75.21331
6.05.2026 – 7.05.2026	42.49353 75.26781
7.05.2026 – 8.05.2026	42.54597 75.40499
Финиш	42.59431 75.40883

### 3.3. Дневник прохождения маршрута

#### 01.05.2026, день 1.

07:00 Подъем.

08:00 Выезд из Бишкека.

11:15 Водитель довез до турбазы «Кель–Тор», затем высадил людей и отдельно забросил рюкзаки еще на 2 км вверх по долине.

12:00 Старт. Идем в кроссовках. Тропа нахоженная (много обычных туристов: киргизы, англоговорящие).

У конной фермы нужно идти по правому берегу реки, не переходить на левый, как это сделали мы.

13:30 Обед на устье правого притока р. Кель–Тор.

После обеда планировали делать набор по 130 м за ходку. Пошел дождь. Тропа расходится — пошли по правой (по ходу движения). Стало скользко, ниже — крутой склон долины ручья. Достали ледорубы. Часть группы (с плоским протектором кроссовок) переобулась в горные ботинки. Перешли по лесу на другую тропу (идет не мимо склона) – стало безопаснее.

На привале один из участников говорит, что чувствует себя плохо, температура 38,5. Разгрузили его рюкзак.

Решили сделать стоянку под мореной, в 200 м до озера Кель–Тор. Ветра почти нет, есть травяная не очень ровная площадка под палатку. Дров мало, готовим на газу. За водой ходили к озеру.



Рис. Д–2. Группа на старте.

**02.05.2026, день 2.**

Из-за болезни одного из участников решили оставить его в лагере. Группа из 5 человек вышла на радиальный выход на перевал Кегеты-2 через Кегеты-1. Описание радиального выхода см. в разделе 2.5.1



**Рис. Д-3.** Группа на перевалах Кегеты-1 (а) и Кегеты-2 (б).

**03.05.2026, день 3.**

Подъём под перевал Туюк–Ашуу. Описание см. в разделе 2.5.2.

**04.05.2026, день 4.**

Восхождение на пер. Туюк–Ашуу и ночевка на перевале. Описание см. в разделе 2.5.2.

**05.05.2026, день 5.**

Описание спуска с перевала Туюк–Ашуу, см. в разделе 2.5.2.



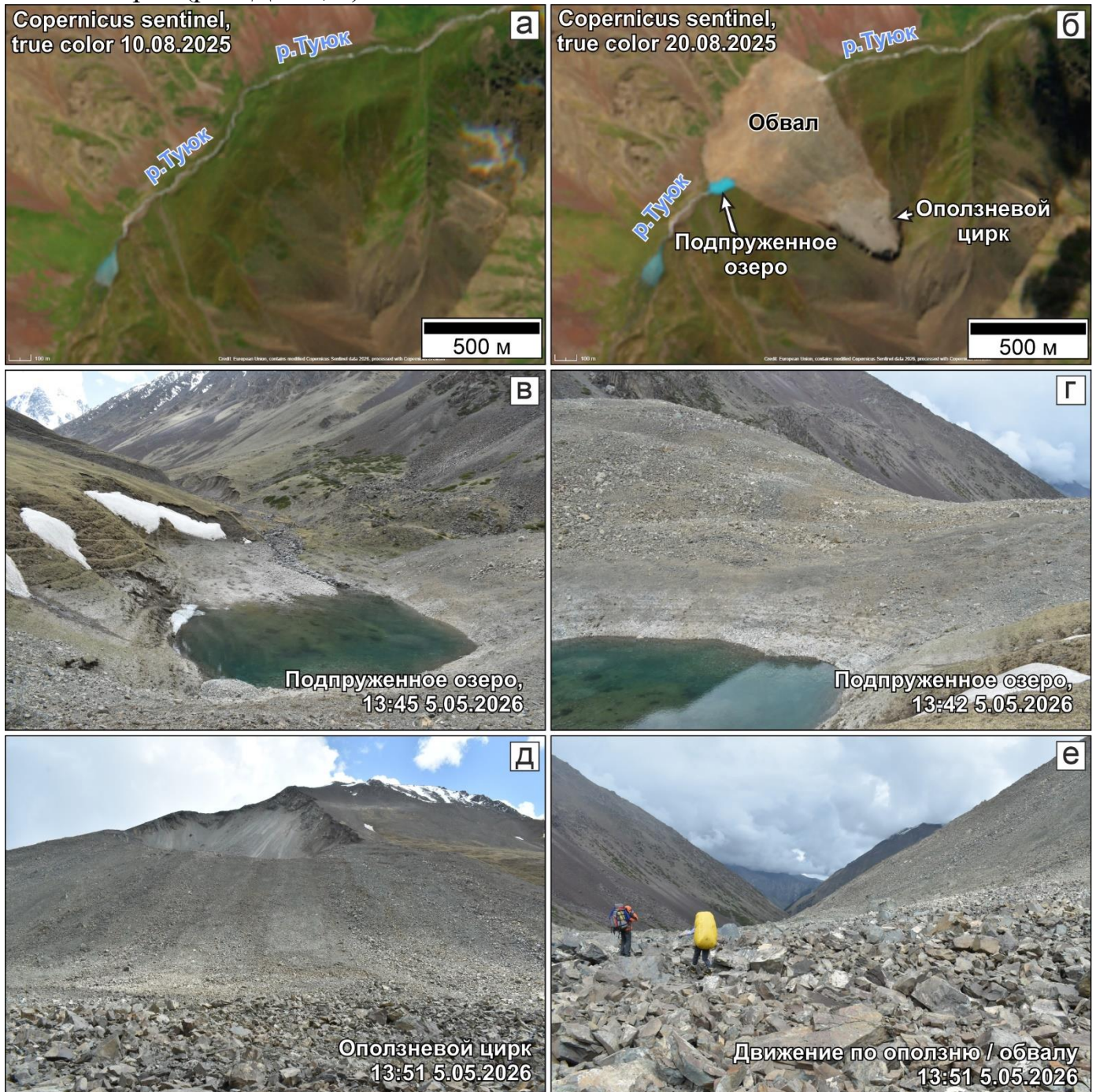
**Рис. Д–4.** Утро 5 мая на перевале Туюк–Ашуу.

При спуске с пер. Туюк–Ашуу увидели, что пер. Ветров сильно заснежен (рис. Д–5). Отказались от прохождения этого препятствия. Решили идти сразу под пер. 67 лет ВС.



Рис. Д–5. Перевал Ветров.

В долине р. Туюк. Почти сразу вышли на тропу и в дальнейшем двигались по ней. После нескольких ходок вниз нашли источник воды и в 11:10 остановились на обед. При дальнейшем спуске по реке Туюк в 14:25 обнаружили свежий оползень (обвал), перегородивший долину (рис. Д–6). Оползень сложен неокатанными глыбами разного размером до нескольких метров, камни подвижные, растительности нет (рис. Д–6 е). На правом борту видим оползневой цирк (рис. Д–6 б, д). Видим небольшие камнепады в этом цирке. Река Туюк подпружена обвалом (рис. Д–6 в, г). Присутствует небольшое прозрачное голубое озеро, не отмеченное на картах (рис. Д–6 в, г). Координаты оползня : 42.48930 75.19334. Постфактум, анализ спутниковых снимков показал, что сход обвала произошёл между 10 и 20 августа 2025 г, размер оползня составляет 1000 на 600 метров (рис. Д–6 а, б).



**Рис. Д–6.** Оползень / обвал перекрывший долину реки Туюк и новообразованное подпруженное озеро. Космоснимки (а, б) и фотографии (в–е).

После преодоления оползня двигались далее вниз до устья 2 правого притока р. Туюк. По правому берегу этого притока идёт тропа, по которой мы начали подниматься. В 18:00 встали на стоянку на задернованной морене под пер. 67 лет ВС. Участники устали из-за раннего подъёма и большого пройденного километража в этот день.

**06.05.2026, день 6.**

Прохождение пер. 67 лет Вооружённых сил описано в разделе 2.5.3.



**Рис. Д-7.** Группа на перевале 67 лет ВС (а) и панорама с перевала на Восток (б).

После спуска с перевала 67 лет ВС возможно 2 пути к реке Туюк: (1) по каньону левого притока р. Джиланач, (2) перелаз через небольшой хребет с перевалом Туюктор (н/к) в долину основного русла р. Джиланач и дальнейший спуск по этой более широкой долине. Нами был выбран второй вариант. Перелаз проходили по травянистому, а в верхних частях – по осыпному склону, припорошенному снегом. Набор составил 135 метров. Нами был выбран не лучший путь перелаза, поскольку в верхних частях раскисший, хоть и тонкий, слой снега на камнях был скользким и мог представлять лавинную опасность. Более безопасным вариантом было идти через вершинку 3475м. В этом случае набор высоты был бы больше, но прохождение было бы более безопасным. Обед после спуска с хребта в 13:15. Затем за три ходки дошли до слияния устья левого притока р. Джиланач, где и остановились на ночь. Тропа идёт по долине основного русла. Примерно в 2 км выше по течению от устья левого притока появляются следы от дороги, по которой ездил 4-х колёсный транспорт.

### **07.05.2026, день 7.**

8:10 Группа уходит радиально на разведку каньона левого притока р. Джиланач.

8:55 Прошли по ущелью около 1 км. В межень каньон проходим с рюкзаками по камням, однако движение по тропе основного русла р. Джиланач значительно проще. В каньоне есть прижимы и небольшие водопады (рис. Д-8).

9:30 Вылезли на правый хребет по крутому травяному склону

10:20 Вернулись в лагерь.

11:51 Выход из лагеря вниз по долине р. Джиланач. Первые 400 метров двигались без дороги, поэтому записанный трек лучше не использовать, далее вышли на дорогу для проходимых автомобилей. По дороге до реки Туюк несколько раз переходили реку Джиланач в брод.

До реки Туюк добрались примерно за 45 минут. Присутствует автомобильная дорога, по которой ездят разные автомобили, в том числе легковые с низким дорожным просветом. До этого места возможна заброска туристических групп на различных автомобилях.

Далее двигаемся по дороге вниз вдоль рек Туюк и Шамси до 18:00.

### **08.05.2026, день 8.**

6:00 подъем и сбор лагеря.

9:30 Встреча с водителем. Отъезд в Бишкек. Поход завершен.

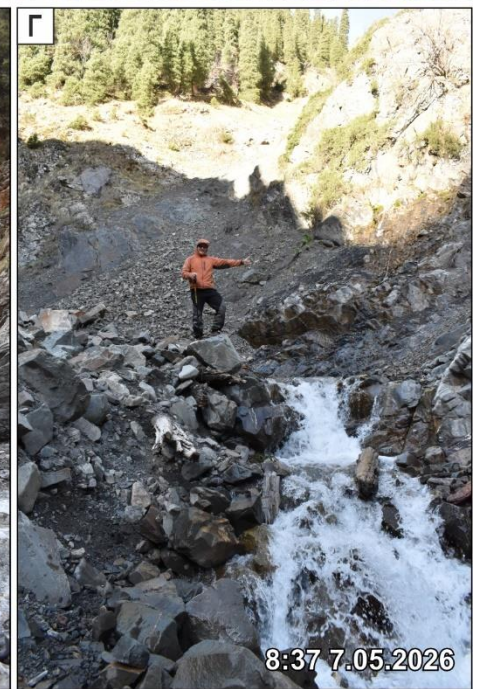


Рис. Д–8. Каньон в нижнем течении левого притока р. Джиланач.



Рис. Д–9. Группа встретила с водителем. Финиш.

### 3.4. Смета расходов

Таблица Д–2. Смета расходов

	На группу из 6 человек	На одного
<b>Логистика*</b>	р. 17 310,04	р. 2 885,01
<b>Продукты</b>	р. 37 288,00	р. 6 214,67
<b>Аптека</b>	р. 2 930,00	р. 488,33
<b>Снаряжение и ремнабор</b>	р. 1 342,00	р. 223,67
<b>Страховка</b>	р. 28 748,00	р. 4 791,33
<b>Проживание</b>	Бесплатное. Гостили у родственников одного из участников.	
<b>Итого</b>	р. 87 618,04	р. 14 603,01

*Примечание. \*Смета расходов приведена без учёта транспорта до Бишкека и обратно. По следующим причинам. (1) Участники добирались из разных городов. (2) Часть участников добиралась на поезде, часть на самолёте. (3) Авиабилеты покупались в разное время.*

### 3.5. Перечень и характеристика используемого снаряжения

Таблица Д-3. Групповое снаряжение

Наименование	К-во	Примечание
<i>Техническое</i>		
Средство связи (треккер Garmin)	1	Использовался для переписки со связным
Средство связи (спутниковый телефон Thuraya)	1	Не использовался
Верёвка основная 8мм, 50м	1	Использовалась 1 раз. Можно было обойтись без неё, обойти снежник снизу.
Репшнур 10м	1	Не пригодился.
Снежная лопата	1	Пригодилась, но можно было обойтись без неё.
Бур ледовый	2	Не пригодились
Карабин	3	Использовалась 1 раз. Можно было обойтись без неё, обойти снежник снизу.
Зажим	2	Не пригодились
Спусковое устройство	2	Использовалась 1 раз. Можно было обойтись без неё, обойти снежник снизу.
<i>Бивачное</i>		
Палатка Штурм-5	1	1. В мокрую погоду следует брать более просторную палатку на шестерых человек, так как люди, которые спят по краям прижимаются к стенкам и спальники мокнут. 2. Тент палатки должен быть влагостойким.
Кухня (автоклав, котелок, баня, поварёшка, газовая горелка + 2 запасных горелки, ветрозащита, СО-метр)	1	Трёхрожковая газовая горелка «Сплав» очень мощная и удобная.

Расчет продуктов был около 650 гр. на человека в день, вместе с газом