

СОДЕРЖАНИЕ

1. Справочные сведения о туристской группе и маршруте	3
1.1 Проводящая организация.....	3
1.2 Место проведения туристского маршрута.....	3
1.3 Количественная характеристика пройденного маршрута.....	3
1.4 Подробная нитка пройденного маршрута	3
1.5 Определяющие препятствия маршрута	3
1.6 Состав туристской группы	4
1.7 Адрес хранения отчета.....	4
1.8 Сведения о МКК рассмотревшей отчет	4
1.9 Обзорная карта региона	5
2. Запланированный план-график маршрута.....	5
3. График пройденного маршрута	6
4. Изменения маршрута и их причины	6
5. Подробная карта прохождения маршрута.....	7
6. Техническое описание прохождения определяющих препятствий	15
6.1 Пер. Теустан (1А), 3230 м	15
6.2 Пер. Удачный (1А), 2960 м	18
6.3 Пер. Рубцовский (1А), 3240 м	19
6.4 Вер. Джаникту (1Б), 3922 м, рад.....	21
6.5 Вер. Монгол-Таймс (1Б), 3633 м, рад.....	23
6.6 Вер. М. Волкова (1Б), 3706 м, рад.....	24
7. Итоги, выводы, рекомендации	25
8. Приложение	26
8.1 Копии контрольных записок.....	26
8.2 Дополнительные фотографии, поясняющие прохождение маршрута	30

1. Справочные сведения о туристской группе и маршруте

1.1 Проводящая организация

Туристский клуб Новосибирского государственного университета, 630090, г. Новосибирск, ул. Пирогова, д. 2, <http://mountain.nsu.ru>

1.2 Место проведения туристского маршрута

Республика Алтай, Центральный Алтай, Южно-Чуйский хребет.

1.3 Количественная характеристика пройденного маршрута

Вид туризма	Горный
Категория сложности	I (первая)
Продолжительность активной части	Общий: 112 км, в зачет: 86 км
Продолжительность	9 ходовых дней
Сроки проведения	3 – 11.05.2021

Пройденное расстояние указано с учетом коэффициента 1,2.

1.4 Подробная нитка пройденного маршрута

С. Чаган-Узун – р. Талдура – пер. Теустан (1А, 3230 м) – р. Кызылкая -- р. Аккол – пер. Удачный (1А, 2960 м) – р. Караюк – пер. Рубцовский (1А, 3240 м) – восхождение на в. Джаниикту (1Б, 3922 м) (до тура перед ледовой шапкой) – р. Елангаш – оз. Аттаккель – восхождение на в. Монгол-Таймс (1Б, 3633) – р. Елангаш – восхождение на в. М. Волкова (1Б, 3706 м) – р. Елангаш – с. Чаган-Узун

1.5 Определяющие препятствия маршрута

Вид препятствия	Категория трудности	Характеристика препятствия (название, высота)	Характер пути прохождения	Путь прохождения
Перевал	1А	Теустан, высота 3230	Травянисто-осыпной, снежно-осыпной	Р. Талдура – р. Аккол
Перевал	1А	Удачный, высота 2960	Снежный	Р. Аккол – р. Караюк
Перевал	1А	Рубцовский, высота 3240	Снежный, ледовый, снежно-осыпной	Р. Караюк – р. Елангаш
Вершина	1Б	Джаниикту, высота 3922	Каменисто-осыпной	Радиально с перевала Рубцовский
Вершина	1Б	Монгол-Таймс, высота 3633	Травянисто-осыпной, снежно-осыпной	Радиально из долины Елангаш
Вершина	1Б	М. Волкова, высота 3706	Снежный, снежно-осыпной, скально-осыпной	Радиально из долины Елангаш

1.6 Состав туристской группы

№	ФИО	г.р.	Горный опыт	Обязанности
1	Альянова Наталья Викторовна	1995	1У(л)	завхоз, навигатор
2	Асмедьянов Никита Равильевич	1996	ПВД У(л), ПВД У(о)	финансист
3	Бочкарев Вячеслав Васильевич	2001	ПВД (л)	участник
4	Бычков Евгений Александрович	1976	5У(л), 4Р(л), 4У(з), 2Р(з)	зам. руководителя
5	Гущин Владимир Евгеньевич	2001	ПВД, пер. 1А У(о)	фотограф
6	Дружинин Иван Юрьевич	1960	4У(о), 1У(з), 4У(л), 2У(в)	руководитель
7	Егорова Алла Сергеевна	1992	2У(л)	участник
8	Кох Наталья Викторовна	1982	1У(о)	медик
9	Медведев Дмитрий Васильевич	1980	3У(в), 2У(о), 2У(з), 2У(л)	усилитель
10	Сорокин Алексей Валерьевич	1980	ПВД У(л)	летописец, хронометрист
11	Тарасенко Кирилл Леонидович	1983	ПВД У(л)	навигатор
12	Терентьев Максим Юрьевич	1988	альп. 3А (У)	рембрат
13	Толстов Павел Викторович	1986	1У(л), ПВД У(в)	завснар
14	Шушуев Олег Иннокентьевич	2002	ПВД, пер. 1А У(о)	участник

Примечание.

Альянова Н. не участвовала в восхождении на в. М. Волкова по причине плохого самочувствия.

Бочкарев В. не участвовал в восхождении на в. М. Волкова по причине плохого самочувствия.

Бычков Е. не участвовал в восхождениях на в. Джаниикту, Монгол-Таймс, М. Волкова по причине плохого самочувствия.

Гущин В. Е. прошел перевал Теустан и сошел с маршрута в долине Аккол по состоянию здоровья (травмирован большой палец на ноге), и не участвовал в дальнейшей программе похода, т.е. в прохождении пер. Удачный, Рубцовский и восхождениях на в. Джаниикту, Монгол-Таймс, М. Волкова.

Кох Н. при восхождении на в. Джаниикту не дошла до тура по состоянию здоровья.

Медведев Д. при восхождении на Джаниикту по поручению руководителя группы отправился сопровождать в лагерь Сорокина А., Кох Н., Толстова П., у которых было плохое самочувствие.

Сорокин А. при восхождении на в. Джаниикту не дошел до тура по состоянию здоровья. Также по причине плохого самочувствия не принял участие в восхождении на в. М. Волкова.

Тарасенко К. по состоянию здоровья не принял участие в восхождении на в. М. Волкова.

Толстов П. при восхождении на в. Джаниикту не дошел до тура по состоянию здоровья. Также по причине плохого самочувствия не принял участие в восхождении на в. М. Волкова.

Шушуев О. по причине плохого самочувствия не принял участие в восхождении на в. М. Волкова.

Остальные (**Асмедьянов Н., Дружинин И., Егорова А., Терентьев М.**) выполнили программу полностью.

1.7 Адрес хранения отчета

Отчет выложен на сайте <http://mountain.nsu.ru>

1.8 Сведения о МКК рассмотревшей отчет

Маршрутно-квалификационная комиссия турклуба «Сплав» Советского района г. Новосибирска, шифр МКК 154-08-003300000

1.9 Обзорная карта региона

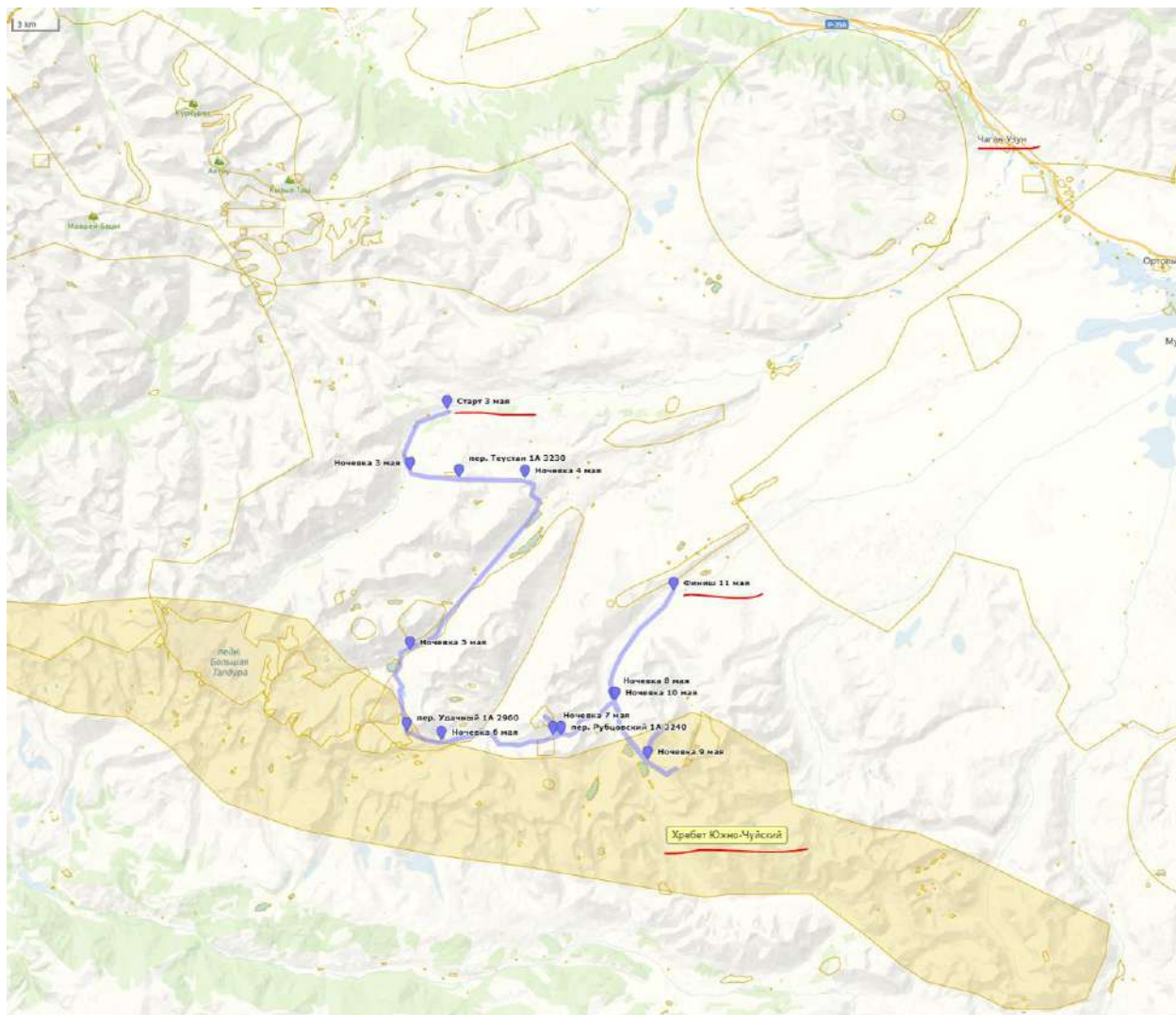


Рис. 1. Обзорная карта региона

2. Запланированный план-график маршрута

Дата	Дни пути	Участки маршрута	км	Способы передвижения
3 мая	1	С. Чаган-Узун – р. Талдура – приток р. Талдуры	5,5	5,5 пешком, 65 авто
4 мая	2	Приток р. Талдуры – пер. Теустан (3230 м, 1А) – р. Кызылкая	7	пешком
5 мая	3	Р. Кызылкая – р. Аккол	14,5	пешком
6 мая	4	Р. Аккол – пер. Удачный (2960 м, 1А)	8	пешком
7 мая	5	Пер. Удачный (2960 м, 1А) – Р. Караюк – пер. Рубцовский (3240 м, 1А)	8	пешком

8 мая	6	Восхождение в. Джаниикту (3922 м, 1 Б) – р. Елангаш	8	пешком
9 мая	7	Р. Елангаш -- Восхождение в. Монгол-Таймс (3633 м, 1А)	9	пешком
10 мая	8	Восхождение в. М. Волкова (3706 м, 1А) – р. Елангаш	9	пешком
11 мая	9	Р. Елангаш – с. Чаган-Узун	8	8 пешком, 48 авто

3. График пройденного маршрута

Дата	Дни пути	Участки маршрута	км	Способы передвижения
3 мая	1	С. Чаган-Узун – р. Талдура – приток р. Талдуры	5	5 пешком, 65 авто
4 мая	2	Приток р. Талдуры – пер. Теустан (3230 м, 1А) – р. Кызылкая	9	пешком
5 мая	3	Р. Кызылкая – р. Аккол	16	пешком
6 мая	4	Р. Аккол – пер. Удачный (2960 м, 1А) – р. Караюк	11	пешком
7 мая	5	Р. Караюк – пер. Рубцовский (3240 м, 1А) -- восхождение в. Джаниикту (3922 м, 1Б) рад.	9	пешком
8 мая	6	Пер. Рубцовский (3240 м, 1А) – р. Елангаш	5	пешком
9 мая	7	Р. Елангаш -- восхождение в. Монгол-Таймс (3633 м, 1Б) рад.	13,5	пешком
10 мая	8	Р. Елангаш -- восхождение в. М. Волкова (3706 м, 1Б) рад.	16	пешком
11 мая	9	Р. Елангаш – с. Чаган-Узун	9	9 пешком, 48 авто

4. Изменения маршрута и их причины

Изменения касались только мест ночевков, выбирали место получше, насколько это возможно. Поскольку не все пошли на радиальные восхождения и было кому присмотреть за лагерем, то решили лагерь не переносить из долины р. Елангаш к озерам Джанкель и Оттокель.

5. Подробная карта прохождения маршрута



Рис. 2. Общий вид. Красным цветом нанесена пройденная нитка.



Рис. 3. Высотный профиль

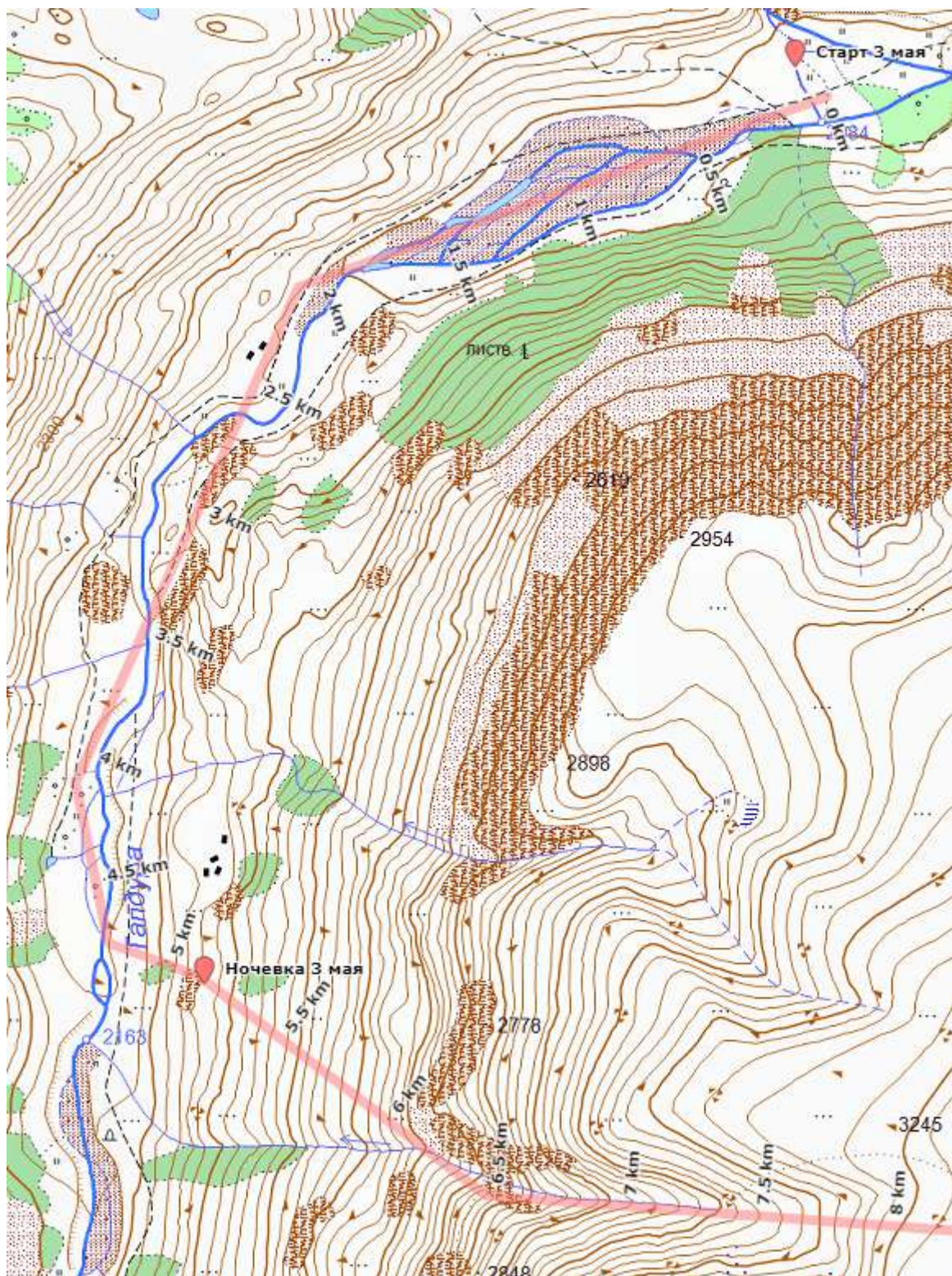


Рис. 4. Р. Талдура – приток р. Талдуры. Ночевать можно и повыше, есть места под палатку недалеко от входа в ущелье, немного под наклоном. Воду брали из ямок, также топили снег.



Рис. 5. Приток р. Талдуры – пер. Теустан (3230 м, 1А) – р. Кызылкая. Обходили лавиноопасные участки. Ночевка в болотистом месте.



Рис. 6. Р. Кызылкая – р. Аккол. Ночевка на снегу, под которым вода.



Рис. 7. Р. Аккол – пер. Удачный (2960 м, 1А) – р. Караюк. Удалось пройти по озерным и речным наледям.



Рис. 8. Р. Караюк – пер. Рубцовский (3240 м, 1А) -- восхождение в Джаниикту (3922 м, 1 Б) рад. Ранняя постановка лагеря и ясная погода позволили совершить переход и восхождение в один день.

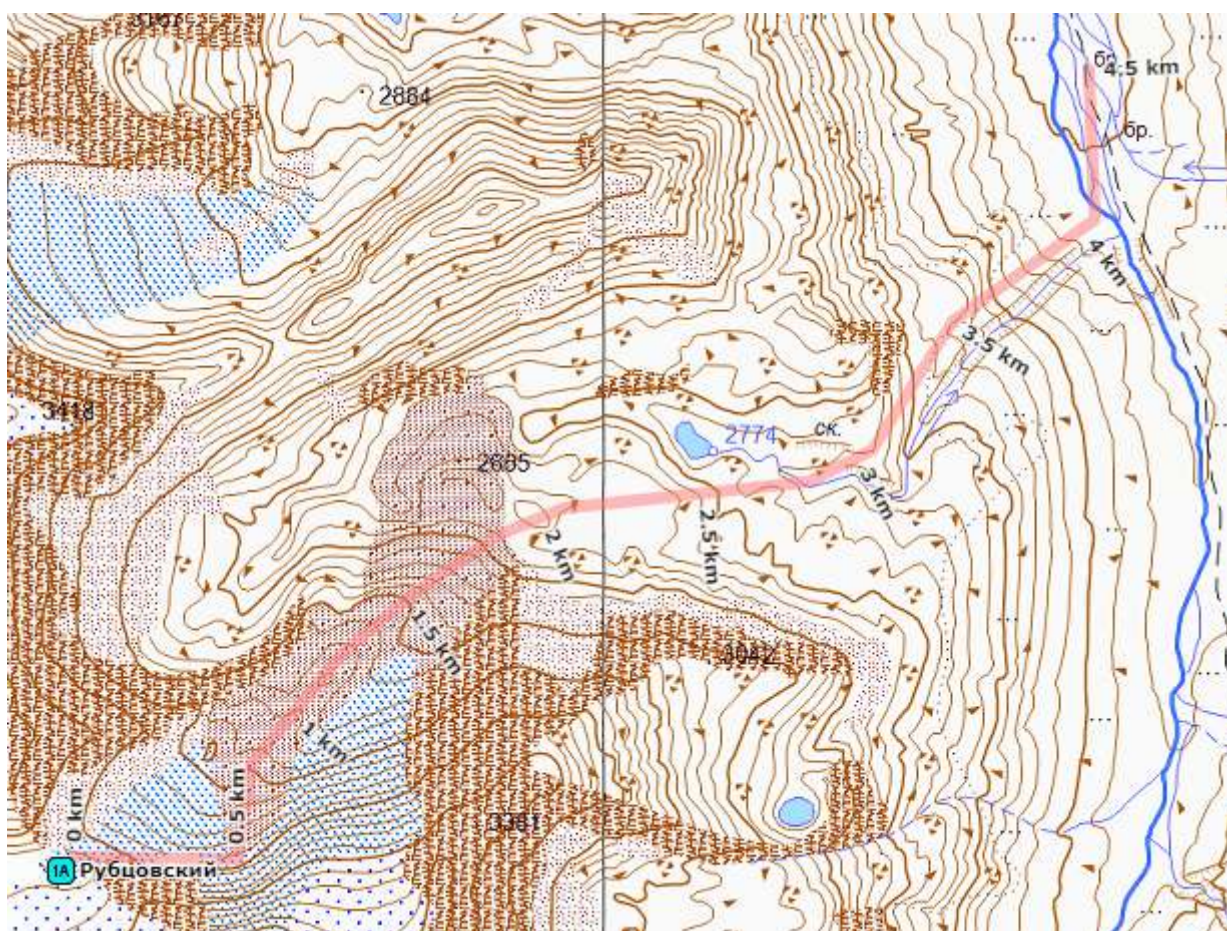


Рис. 9. Пер. Рубцовский (3240 м, 1А) – р. Елангаш. Обходили лавиноопасные участки. Отличное место ночевки и отдыха.

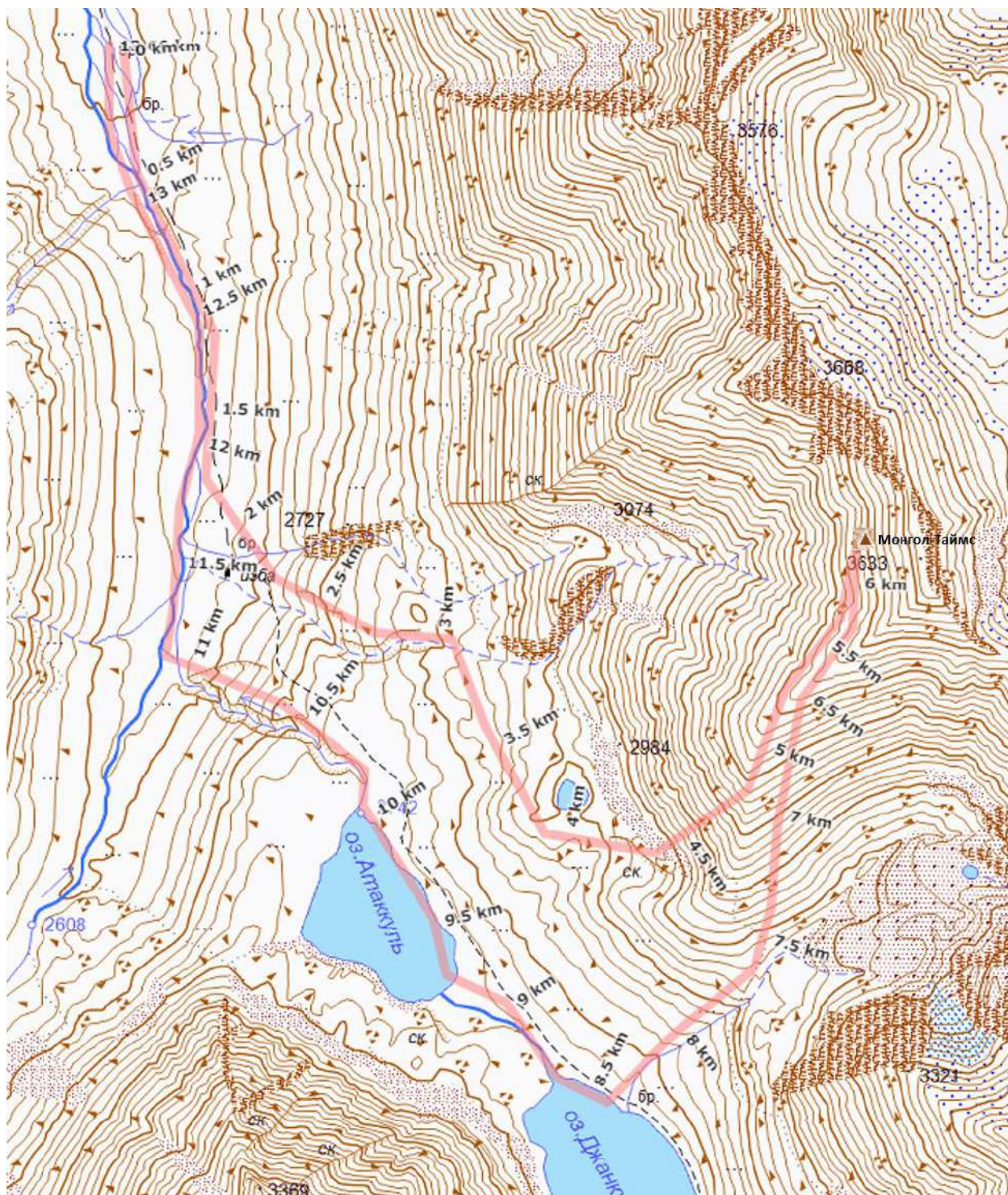


Рис. 10. Р. Елангаш -- восхождение в Монгол-Таймс (3633 м, 1Б) рад. Часть пути прошли по наледям.

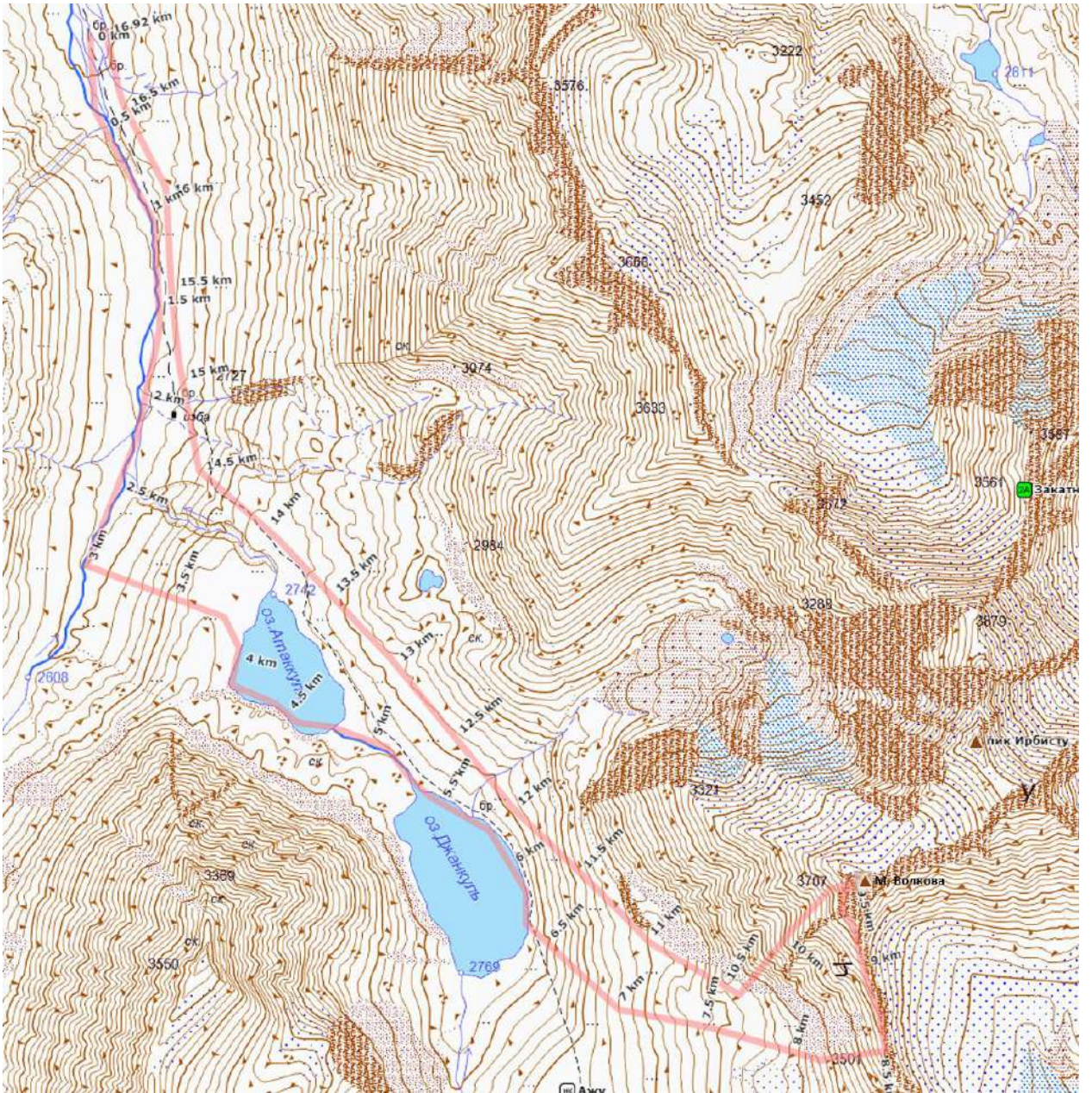


Рис. 11. Р. Елангаш -- восхождение в. М. Волкова (3706 м, 1Б) рад. Часть пути прошли по наледям.

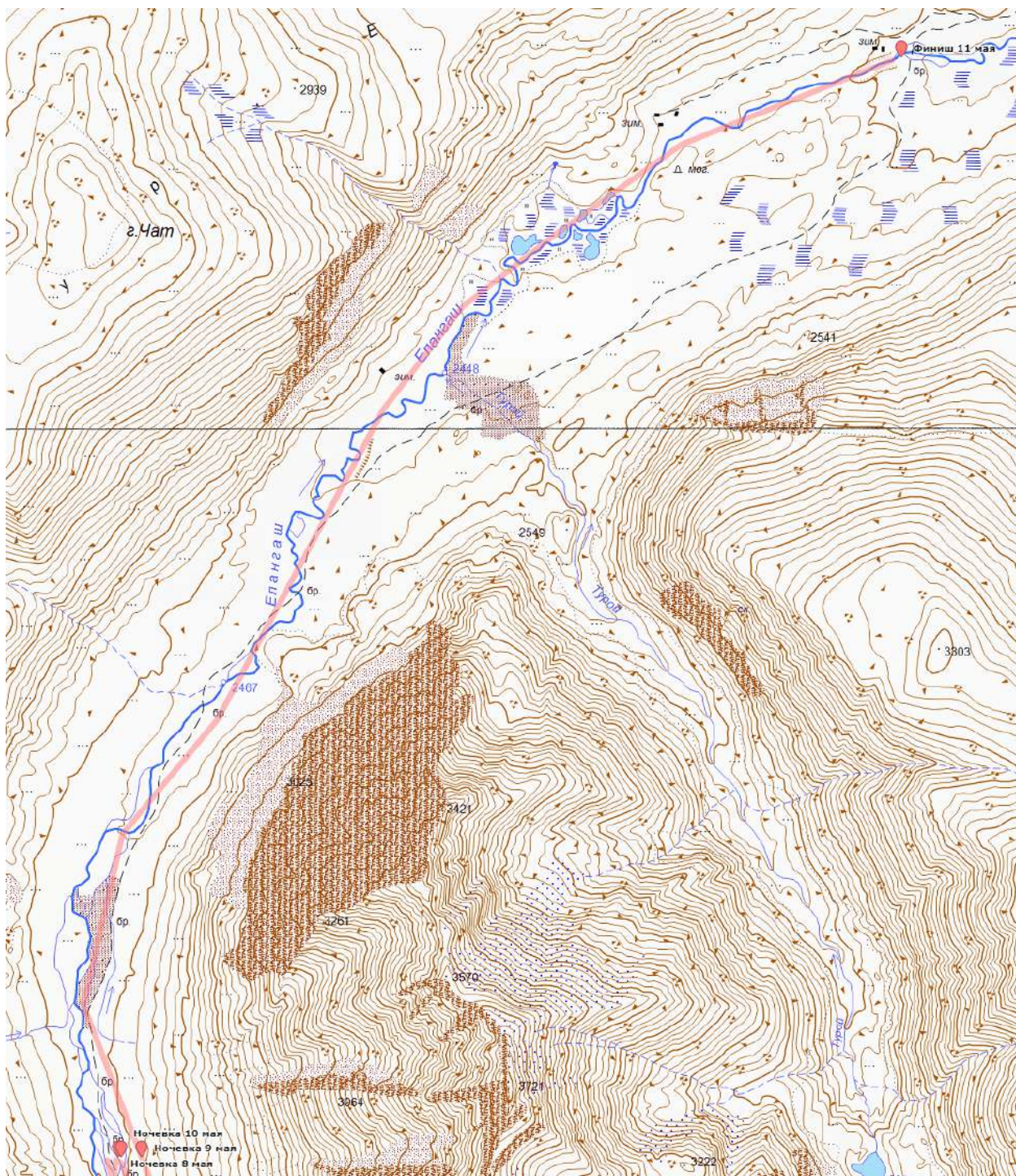


Рис. 12. Р. Елангаш – с. Чаган-Узун. Точка финиша – у небольшого водопада (1 м высотой). Наледи не позволяют подъехать ближе.

6. Техническое описание прохождения определяющих препятствий

6.1 Пер. Теустан (1А), 3230 м

Перевал расположен в северных отрогах Южно-Чуйского хребта и соединяет р. Талдура и р. Кызылкая, впадающую в р. Аккол. Группа осуществляла подъем на перевал сначала по травянистому склону (фото 1), затем по осыпному кулуару (фото 2). В конце подъема (слева по ходу движения) из кулуара вышли на широкую перевальную седловину (фото 3). Спуск с перевала Теустан выполнялся по орографически левому борту левого притока реки Кызылкая (фото 4), т.к. прямой путь был лавиноопасен.



Фото 1. Подъем на перевал Теустан по травянистому склону.



Фото 2. Подъем на перевал Теустан.



Фото 3. Группа на перевале Теустан. Стоят (слева направо): Бычков Е., Толстов П., Тарасенко К., Терентьев М., Бочкарев В., Шушуев О. Сидят: Кох Н., Егорова А., Альянова Н., Дружинин И., Медведев Д., Асмедьянов Н., Сорокин А. Фото: Гущин В.



Фото 4. Спуск с перевала Теустан.

6.2 Пер. Удачный (1А), 2960 м

Перевал Удачный связывает долины рек Аккол и Караюк. В долине реки Аккол шли по наледям. В висячую долину ледника Удачный поднимались в связках, слева по ходу движения, прижимаясь к моренам. Поскольку поднялись еще до того, как снег раскис, то спуск с перевала не представлял трудностей.



Фото 5. Подъем на перевал Удачный.



Фото 6. Группа на перевале Удачный. Стоят (слева направо): Егорова А., Асмедьянов Н., Кох Н., Тарасенко К., Сорокин А., Толстов П., Шушуев О. Сидят: Альянова Н., Терентьев М., Дружинин И., Бочкарев В. Фото: Медведев Д. (Бычков Е. остался за кадром).



Фото 7. Спуск с перевала Удачный.

6.3 Пер. Рубцовский (1А), 3240 м

Перевал Рубцовский связывает долины рек Караюк и Елангаш. Под перевал подошли по наледям (фото 8), пользовались кошками и ледорубом. Группа двигалась с ледорубами, при необходимости надевая снегоступы (фото 9). На спуск пошли рано утром, тем не менее разведка показала лавиноопасность. Поэтому спускались поочередно, прижимаясь к правому борту (фото 11), и далее по моренам.



Фото 8. Преодоление замерзшего каньона.



Фото 9. Группа на подъеме на перевал Рубцовский.



Фото 10. Группа на перевале Рубцовский. Стоят (слева направо): Терентьев М., Альянова Н., Сорокин А., Егорова А., Бочкарев В., Тарасенко К., Дружинин И., Толстов П., Бычков Е., Кох Н. Сидят: Асмедьянов Н., Медведев Д. Фото: Шушуев О.



Фото 11. Спуск с перевала Рубцовский.

6.4 Вер. Джаниикту (1Б), 3922 м, рад

Подъем на вершину Джаниикту начинается от тура на перевале Рубцовский, по ребру. При движении по каменной осыпи видно тропу (фото 12, 13). Встречающиеся жандармы обходятся слева по движению (фото 14). Спуск по линии подъема, либо по каменной осыпи в подходящем кулуре.

В восхождении на в. Джаниикту приняли участие все, за исключением Бычкова Е., который по состоянию здоровья остался в лагере.

До плато (преодолев примерно половину подъема) поднялись Кох Н., Сорокин А., Толстов П. По причине плохого самочувствия отправились в лагерь в сопровождении Медведва Д.

До тура поднялись Альянова Н., Дружинин И., Бочкарев В., Шушуев О., Егорова А., Асмедьянов Н., Тарасенко К., Терентьев М.



Фото 12. Подъем на Джаниикту.



Фото 13. Подъем на Джаниикту.



Фото 14. Жандармы обходятся слева по движению.



Фото 15. Группа у тура на вершине Джаниикту. Стоят (слева направо): Альянова Н., Дружинин И., Бочкарев В., Шушуев О., Егорова А. Сидят Асмедьянов Н., Тарасенко К. Фото: Терентьев М.

6.5 Вер. Монгол-Таймс (1Б), 3633 м, рад

Вершина Монгол-Таймс, 3633, располагается на хребте, отходящем на северо-запад от в. Ирбисту. Посещается для акклиматизации, а также в качестве обзорной вершины, позволяющей увидеть вблизи высшую точку Южно-Чуйского хребта – в. Ирбисту, а также в. Джаниикту, в. Найрамдал (массив Табын-Богдо-Ола) и другие. Подъем осуществляется по гребню, ближайшему к массиву Ирбисту, ориентированному в ЮЗ-СВ направлении и не представляет трудностей. Спуск по линии подъема. Рекомендуются для включения в походы 1 кс.

В восхождении на в. Монгол-Таймс приняли участие все, за исключением Бычкова Е., который по состоянию здоровья остался в лагере. Остальные успешно взойшли на вершину.



Фото 16. На переднем плане склон в. Монгол-Таймс, по которому осуществляли подъем.



Фото 17. Группа на в. Монгол-Таймс. Стоят (слева направо): Альянова Н., Кох Н., Тарасенко К., Сорокин А., Шушуев О., Егорова А., Дружинин И., Толстов П. Сидят: Асмедьянов Н., Бочкарев В., Терентьев М. Фото: Медведев Д.

6.6 Вер. М. Волкова (1Б), 3706 м, рад

Классический подъем на вершину Ирбисту проходит по ребру в. М. Волкова, поэтому она мало посещается. Подъем на в. М. Волкова возможен от озера Джанкель (крутой подъем) или от перевала Ажу (более пологий подъем). Мы выбрали последний. Трудность состоит в большом количестве жандармов, но всех их можно обойти (фото 18). Спуск по линии подъема, либо по осыпи в подходящем кулуаре.

В восхождении на в. М. Волкова приняли участие и успешно взойшли Дружинин И., Медведев Д., Кох Н., Егорова А., Терентьев М., Асмедьянов Н.

Остальные (Шушуев О., Толстов П., Тарасенко К., Сорокин А., Бычков Е., Альянова Н., Бочкарев В.) остались в лагере по причине усталости или плохого самочувствия.



Фото 18. Обход жандармов при подъеме на в. М. Волкова.



Фото 19. Группа на в. М. Волкова. Стоят (слева направо): Дружинин И., Медведев Д., Кох Н., Егорова А. Сидит: Терентьев М. Фото: Асмедьянов Н.

7. Итоги, выводы, рекомендации

В составе группы не было людей без горного опыта, четверо участников были со значительным превышением. Это позволило пройти маршрут полностью, практически в том виде, в котором был запланирован. Места стоянок выбирались по микрорельефу по линии маршрута. Хорошая погода позволила в один день взойти на перевал Рубцовский и на вершину Джаниикту.

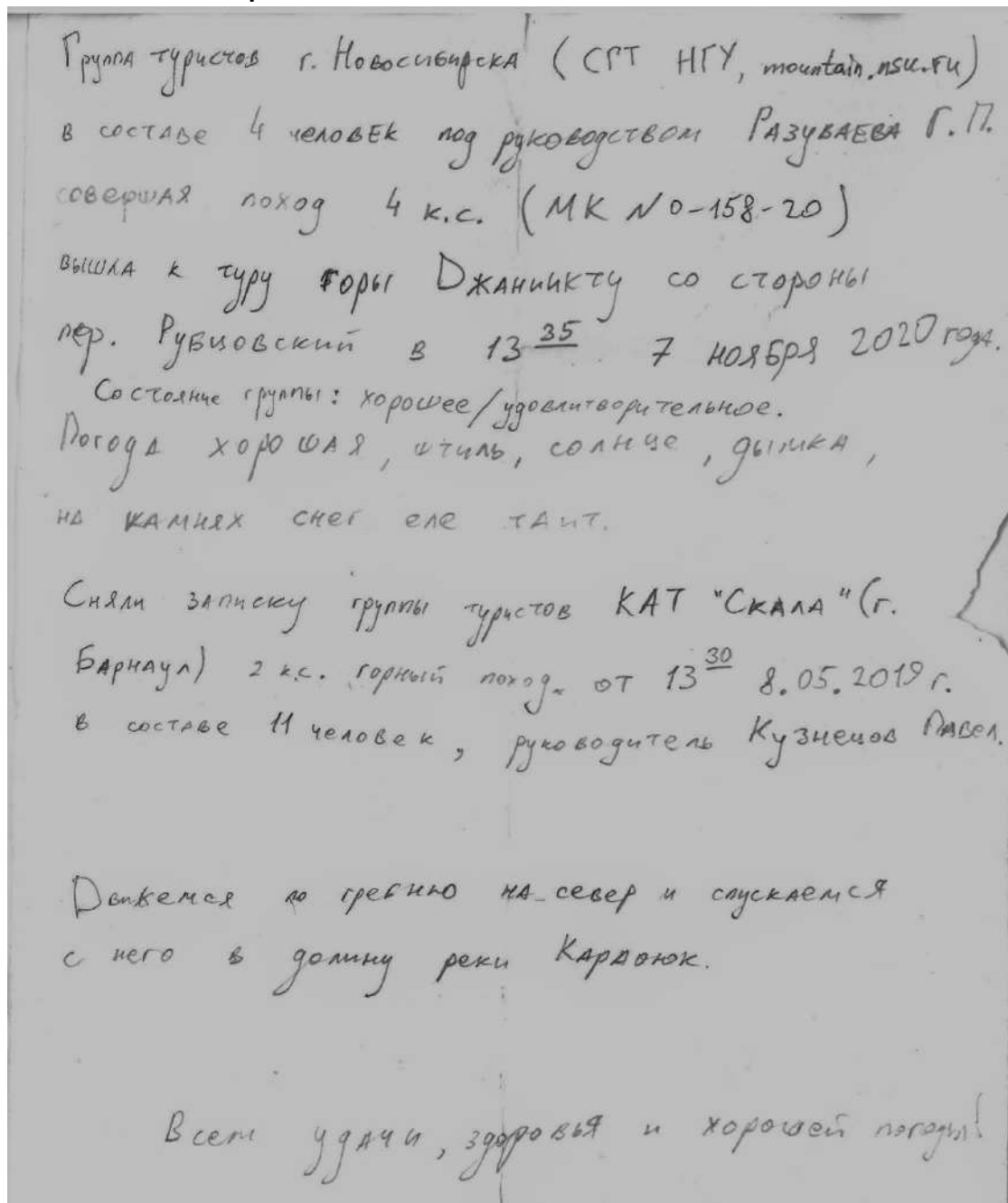
Вершина Монгол-Таймс простая и с нее открываются красивые виды – рекомендуется к включению в маршруты 1 кс.

Путь на вершину М. Волкова усложнен из-за множества жандармов – не рекомендуется для маршрутов 1 кс.

Большое внимание уделялось подготовке к походу, проводились беговые и технические тренировки. Вторые включали в себя отработку навыков самозадержания на склоне с помощью ледоруба, работу с веревкой и специальным снаряжением, а также организацию бивуака. Также изучались вопросы безопасности в горах, связанные с лавиноопасностью, характерной для большинства горных районов весной.

8. Приложение

8.1 Копии контрольных записок



Группа туристов Нижегородского Горного Клуба

в количестве 8 человек,

совершая горное путешествие по горам Алтай,

8.16.30 22.08 вышла к туру (месту хранения записки) на
(дата и время)

пер. Узачинский 1А 2900
(наименование объекта) (категория трудности) (высота)

со стороны речи Анжы

Метеоусловия

Переменная облачность

Состав группы:

- | | |
|--------------------------------|------------------------------|
| 1. <u>Ромов Максим Н.</u> | 9. <u>Ринов Дмитрий</u> |
| 2. <u>Рыжови Татьяна Н.</u> | 10. <u>Зин.рук / медик.</u> |
| 3. <u>Белокровов Максим С.</u> | 11. <u>Завеняев</u> |
| 4. <u>Белокровова Анна С.</u> | 12. <u>Ринкин Алексей</u> |
| 5. <u>Ромашов Павел С.</u> | 13. <u>Штурман</u> |
| 6. <u>Шурова Екатерина А.</u> | 14. <u>Кубатурова</u> |
| 7. <u>Корошкин Андрей С.</u> | 15. <u>Климанов / доктор</u> |
| 8. <u>Мазурова Татьяна С.</u> | 16. <u>Наумов</u> |

Состояние группы отличное

Движение от тура начато в 17:20
(дата и время)

В направлении речи Карз-Оян

Снята записка группы туристов т.к. "Зачинский"

Под руководством Невочкина А.Н.

От 11.08.19.
(дата)

Нашедшего эту записку просьба отправить её скан-копию на e-mail

and.korot2@yandex.com

Связь с группой на маршруте возможна через диспетчера +7904904

+7 904 390 77 76

Контрольная записка

Группа туристов турклуба «Вестра»
г. Москва, совершая горный поход
10.11.20 к.с., поднялась на Горный
Густый
(название перевала, вершины)

со стороны р. Киндер

Метеоусловия: облачно,
хорошо, легкий
ветер

Видимость: хорошо

Состояние группы: нормальное

Движение начато в 17:30 часов
« 20 » августа 2019 г.
в направлении гора р. Ажар

Снята записка группы туристов
из клуба
под руководством Железова
С.И.
от «17» 08 2019 г.

Руководитель группы

Железова ИА

Маршрутная книжка 1/3-219

ураганова@yandex.com

удачи, хорошего
похода!

Группа туристов турклуба "Здольвейс" в составе:

Лёвошкин А.А. - руководитель

Ерошевичева Л.Ю.

Чернова Е.С.

Федосеев И.А.

Ишкинова Ю.А.

Лёвошкин Р.Ю.

Саловьева И.А.

Поречкова Е.В.

Васильченко Н.К.

... поднялись совместно с группой из 3-х человек
под руководством Чернова И. (Новосибирск, Байск)

на пер. Рудцовский. Удовлетв. 2019 г. в 15.00.
со стороны р. Франкоиз

Группа ТК "Здольвейс" продолжает движение
по маршруту 1 к.с. в сторону пер. Угольный

Метеорологические: сильный ветер, облачность
местами дождь

Состояние группы: отличное, на позитиве =)

Сняли жалюзи группы ТК, седра (г. Новосибирск)

идущей по маршруту 3 к.с. под руководством
Борискина Е.В.

Хорошей погоды и счастливого пути!

Записка на вершине

« 9 » августа 2019 г. в 15 час. 00 минут

Группа в составе: Чернов Леонид
Табакоев Денис
Гаврилин Евгений

совершила восхождение на вершину
перевал Рубцовский, для
восхождения на в. Днямицкий
по маршруту 2КЕ кат. сл.

С бивуака р. Елангачи
Снята записка Кедр Новоуральск
от 31.07.2019 г.

Метеоусловия Фондь, сильный ветер.

Спуск по маршруту инкен@mail.ru
начат в 15 час. 20 мин.

Руководитель группы Чернов Л
(подпись, фамилия) [подпись]

8.2 Дополнительные фотографии, поясняющие прохождение маршрута



Фото 20. Переход по долине р. Талдура от места высадки в устье р. Джело



Фото 21. Переход через р. Талдура по наледям



Фото 22. В долине р. Аккол



Фото 23. Переход по наледям р. Аккол



Фото 24. Место ночевки под перевалом Удачный



Фото 25. Строим ветровые стенки на месте стоянки у перевала Рубцовский



Фото 26. Долина р. Елангаш



Фото 27. Переход по наледям озера Аттакель



Фото 28. Долина р. Елангаш