

## ЭКСПРЕСС-ОТЧЕТ

о прохождении горного туристского спортивного маршрута  
II категории сложности  
в районе хребта Терской-Алатоо республики  
Кыргызстан, совершенном в период, совершенном  
группой СГТ НГУ, г. Новосибирск в период с 29  
октября по 13 ноября 2016 года.

Маршрутная книжка: № 08-09-16.

Руководитель группы: Брызгалов Леонид Олегович  
630090, г. Новосибирск, ул. Золотодолинская, 29/227.  
+7 9139510515 leonolr14@gmail.com

Маршрутно-квалификационная комиссия \_\_\_\_\_ рассмотрела отчет и  
считает, что поход может быть зачтен всем участникам и руководителю \_\_\_\_\_ категорией  
сложности.

Отчет использовать в библиотеке \_\_\_\_\_

Судья маршрутной квалификации \_\_\_\_\_  
(подпись) (Фамилия, И.О.)

Штамп МКК

г. Новосибирск 2015 г.

# Оглавление

## **1. Паспорт СП**

- 1.1. Проводящая организация (наименование, адрес, телефон, факс, e-mail, www)
- 1.2. Страна, республика, край, область, район, подрайон, массив (место проведения)
- 1.3. Общие справочные сведения о маршруте
- 1.4. Подробная нитка маршрута
  - 1.4.1. Подробная нитка маршрута, заявленная
  - 1.4.2. Подробная нитка маршрута, пройденная
  - 1.4.3. Изменения маршрута
- 1.5. Определяющие препятствия маршрута
- 1.6. Ф.И.О, год рождения, место работы, туристский опыт руководителя и участников
- 1.7. МКК, рассмотревшая маршрут

## **2. Техническое описание маршрута**

- 2.1. Нитка маршрута
- 2.2. GPS координаты узловых точек
- 2.3. График движения. Высотный график
- 2.4. Итоги, выводы, рекомендации по прохождению маршрута

## **3. Фотографии, подтверждающие прохождение маршрута**

# 1. Паспорт СП

1.1. **Проводящая организация:** Спортклуб Новосибирского государственного университета, г. Новосибирск.

*Юридический адрес:* 630090, Новосибирская область, г. Новосибирск, Советский район, ул. Пирогова, д. 2. Тел. (383) 363-43-33.

*Электронный адрес:* [mountain.nsu.ru](http://mountain.nsu.ru)

1.2. **Место проведения:** Республика Киргизия, Иссыккульская область, Центральный ТяньШань, хребет Терской Ала-Тоо.

1.3. **Общие справочные сведения о маршруте:**

Вид туризма	Категория сложности похода	Протяженность активной части похода, км (с коэф. 1,2)	Продолжительность		Сроки проведения
			Общая	Ходовых дней	
Горный	II (вторая)	75	16	14	29 октября — 13 ноября 2016 г

1.4.1. **Подробная нитка маршрута, заявленная (высоты по классификатору):**  
дол.р. Джети-Огуз - дол.р. Арчатор - п. Озерный(1Б 3700) – п. Дементьева(1Б\*,4050) - дол.р. Уюк-Тер – п. Онтор (1Б,4020) – п. Солнце (1Б,4000) - пер. Скальный замок(1Б,4200) – пер.Улар(1А, 3800) - пер. Такыртор (1Б,3700) - пер. Алакель Южный(1Б,3700) - курорт Алтын-Арашан

1.4.2. **Подробная нитка маршрута, пройденная (высоты по GPS):**  
дол.р. Джети-Огуз - дол.р. Арчатор –п. Озерный(1Б 3700) - п. Дементьева(1Б\*,4050) - дол.р. Уюк-Тер - п. Панорамный (1А 3800м) - пер. Такыртор (1Б,3700)

1.4.3 **Изменения маршрута:**

1.4.3.1 Из-за выпавшего снега скорость движения группы была низкой поэтому вместо п. Онтор (1Б,4020) – п. Солнце (1Б,4000) - пер. Скальный замок(1Б,4200) – пер.Улар(1А, 3800) - пер. Алакель Южный(1Б,3700). Вместо заявленного пер. Черные камни(1Б) из-за риска непогоды, которая могла сильно задержать группу под пер. Черные камни и малого запаса времени, несмотря на возможные трудности в дальнейшем при траверсе озера был пройден п. Панорамный (1А 3800м), так как траверс озера возможен практически при любых погодных условиях.

1.5. **Определяющие препятствия маршрута:**

Вид препятствия	К/т, новизна	Характеристика препятствия		Путь прохождения (для ЛП)
		наименование, высота (по GPS)	характер	
Перевал	1Б	п. Озерный 3700 м	сн, сн-ос	рад. С
Перевал	2А	п. Дементьева 4050 м	сн, сн-ск	СЗ → ЮВ
Перевал	1А	п. Панорамный 3800м	сн, сн-ос	Ю→С

Перевал	1Б	пер. Такырттор 3800 м	сн, сн-ос	З → В
---------	----	-----------------------	-----------	-------

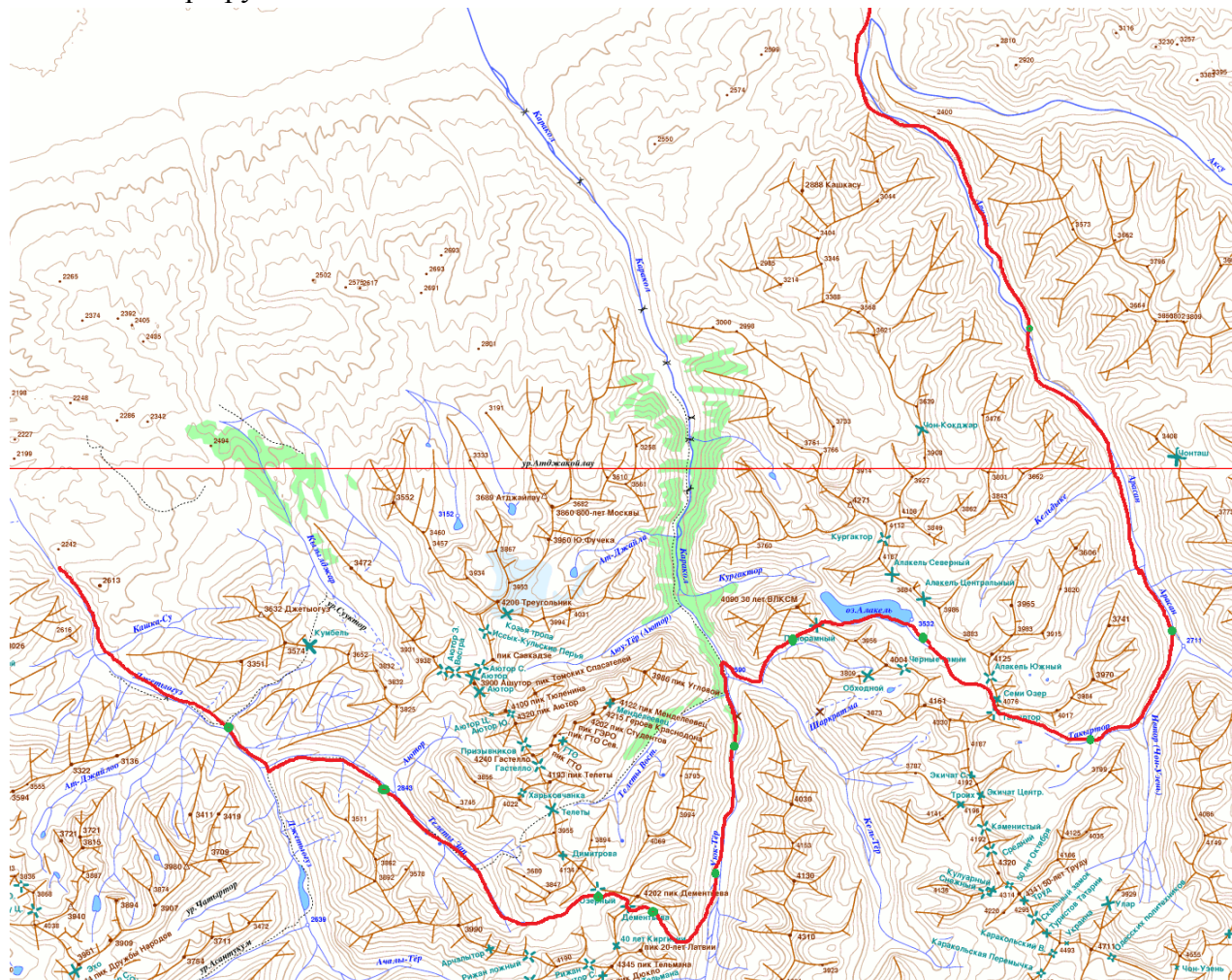
<sup>1</sup> При прохождении перевалов категории сложности 1Б, при движении по закрытым ледникам, группа двигалась в связках.

№	ФИО	Дата рождения	Место работы, должность		Обязанности в группе
1	Брызгалов Леонид Олегович	1977	АО Вектор Бест	Заизийский 1к.с.(р), Южно-чуйский хребет 4к.с.(у), Северочуйский хребет 4к.с.(у)	Руководитель
2	Ширшова Арина Николаевна	1984	ИХБФМ СОРАН	Гиссаро-Алай 3к.с.(у)	завхоз
3	Фоканов Иван Анатольевич	1984	ГКУ НСО «Центр ГО,ЧС и ПБ НСО»	Гиссаро-Алай 3к.с.(у) пик.Ленина 5А (у)	врач
4	Золотухина Нина Сергеевна	1981	ООО «Лешон»	Алтай 2 к.с.(у), Камчатка 2 к.с.(у)	фотограф
5	Демидов Евгений Александрович	1984	ИЦИГ СОРАН	Без горного опыта. Алтай пеший поход 2к.с.(у).	завснар
6	Петухова Галина Генадьевна	1986	ООО «Технологическая компания Шлюмбелже»	Терскей 1к.с.(у), Джунгария 1к.с.(у)	летописец

1.6. **ФИО, год рождения, место работы, туристский опыт руководителя и участников:**

## 2. Техническое описание маршрута

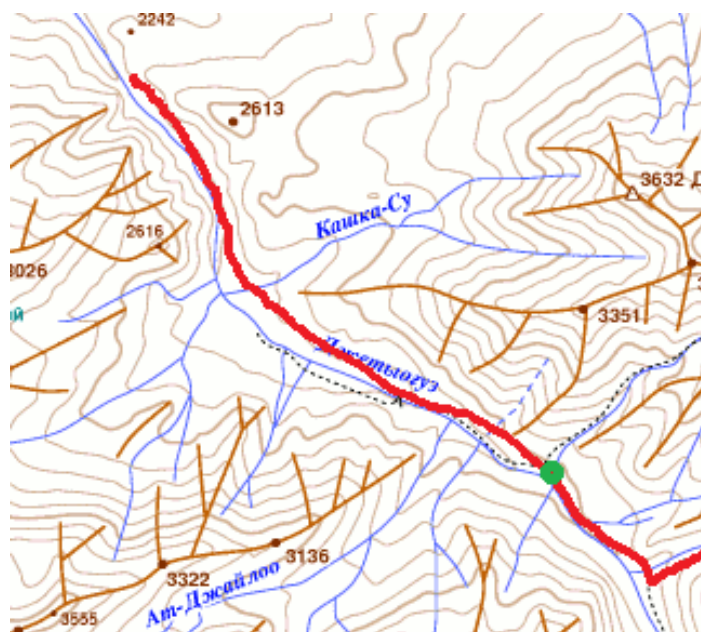
### 2.1. Нитка маршрута



Зелёным показаны примерные места ночевок.

Красным основная нитка маршрута

#### День 1



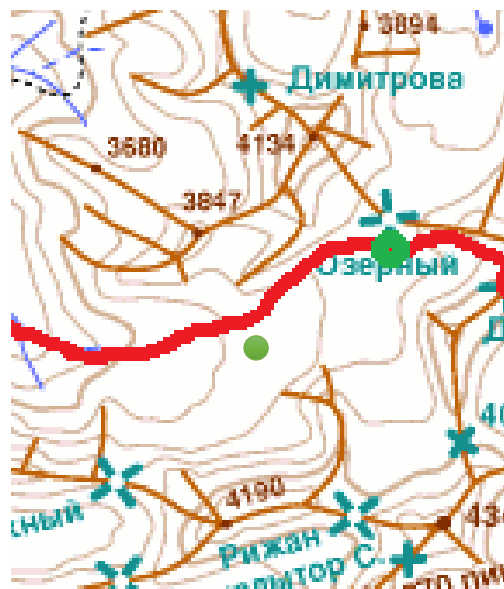
## День 2



## День 3

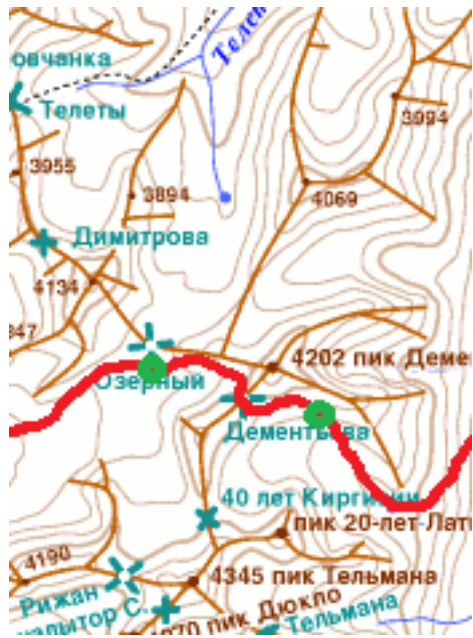


## День 4

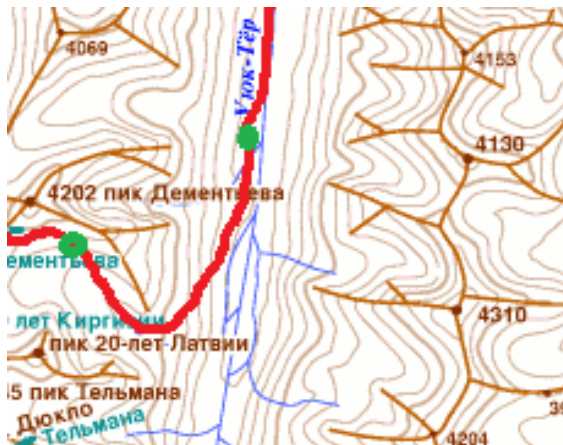




## День 5, 6



## День 7



## День 8



## День 9



## День 9

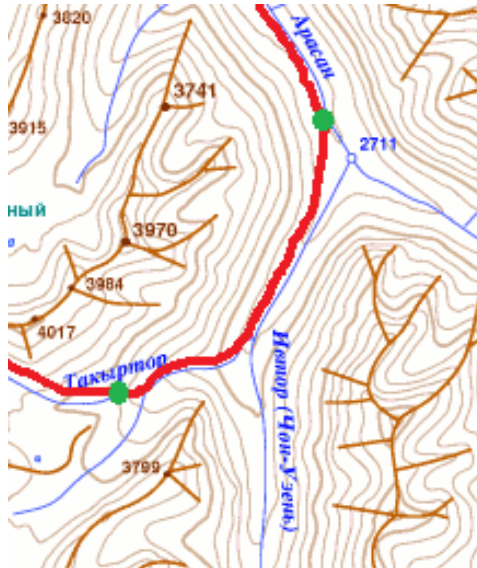


## День 10

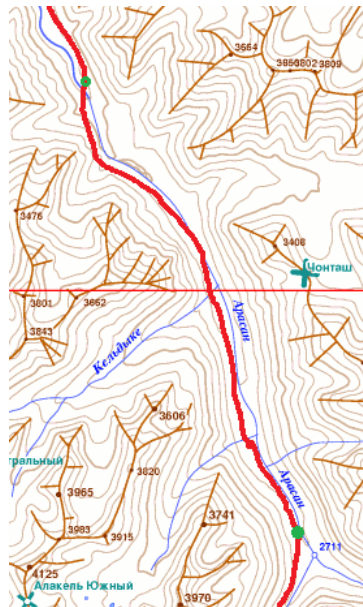




## День 11



## День 12



## День 13



## 2.2. GPS координаты узловых точек

<b>№</b>	<b>Примерное расположение</b>	<b>координаты</b>
1	start	N42° 19.841 E78° 14.483
1	ночевка1	N42° 18.650 E78° 15.695
2	ночевка2	N42° 16.208 E78° 21.668
3	ночевка3	N42° 14.088 E78° 24.963
4	ночевка4	N42° 14.368 E78° 26.624
6	п.Озерный	N42° 14.491 E78° 26.657
5	п.Деменьтьева	N42° 14.301 E78° 27.336
6	ночевка5	N42° 14.512 E78° 27.934
7	ночевка6	N42° 14.512 E78° 27.934
8	ночевка7	N42° 15.000 E78° 29.176
9	ночевка8	N42° 16.948 E78° 29.391
10	ночевка9	N42° 18.563 E78° 30.322
11	п. Панорамный	N42° 18.748 E78° 31.133
12	ночевка10	N42° 18.745 E78° 33.221
13	п.Такыртор	N42° 17.457 E78° 34.926
14	ночевка11	N42° 17.040 E78° 36.467
15	ночевка12	N42° 18.690 E78° 38.656
16	ночевка13	N42° 23.187 E78° 35.662
17	выход	N42° 28.379 E78° 31.784

### 2.3.График движения. Высотный график.

День Пути	Дата	Участок пути	Прот. км.	Перепад высот	ЧХВ	Характер пути	Метеоусловия
1	29.10	г. Новосибирск → г. Бишкек	1500	—	—	—	—
		г. Бишкек → к. Джеты-Огуз	-	—	—	—	Ясно
		к. Джеты-Огуз → р. Джете-Огуз	2,8	+160	2ч	снег	Ясно
2	30.10	р. Джете-Огуз → р. Телеты	10	+186	3ч	снег	Переменная облачность
3	1.11	р. Телеты	6,5	+550	7ч	Рыхлый снег, движемся в снегоступах	Переменная облачность, ясно
							Переменная облачность, ясно
4	02.11	р. Телеты – п.Озерный	2,4	+400 -50	5ч	Рыхлый снег, движемся в снегоступах	Переменная облачность, ясно
							Ясно
5	03.11	п. Озерный - пер. Дементьева	1,2	+320	3ч	Рыхлый снег, движемся в снегоступах	Ясно
		пер. Дементьева - ночевка	1	-200	6ч	Лед, рыхлый снег, скалы, осыпь. Жёсткий снег	Ясно Ясно, переменная облачность
6	4.11	Дневка	0	0			Снег, ветер.
7	5.11	Спуск к р.Уюк-Тер	2,1	-720	8ч	рыхлый снег, трава со снегом (спуск в кошках)	Ясно, переменная облачность
8	6.11	Спуск по р.Уюк-Тер	3,5	-300	7ч	Крупные камни под снегом, рыхлый снег	Ясно, переменная облачность
9	7.11	Спуск к р.Арашан	2	-300	3ч	Рыхлый снег	Ясно, переменная облачность
		Подъем п. Панорамный	3	+800	6ч	Рыхлый снег, травяной склон	Ясно, переменная облачность
10	8.11	п. Панорамный	2	+360	3ч	Рыхлый снег, скалы, осыпь. Жёсткий снег	Переменная облачность
		Спуск к о.Алаколь, траверс озера.	5	-220	4ч	Рыхлый снег, лед.	Ясно, переменная облачность
11	9.11	о.Алаколь – п.Такыртор	2,5	+510	5ч	Рыхлый снег	Ясно
		п. Такыртор- р. Чон-Узень	2	-480	3ч	Рыхлый снег	Ясно
12	10.11	р. Чон-Узень-р.Арашан	5,5	-300	4ч	Рыхлый снег	Ясно

13	11.11	Спуск по р.Арашан.	15	-300	8ч	Рыхлый снег	Ясно
14	12.11	Выход	15	-520	5ч	Жёсткий снег	Ясно
13½ дней							

#### 2.4.Итоги, выводы, рекомендации по прохождению маршрута

В походе были достигнуты все основные запланированные цели. Группа прошла интересный в спортивном, учебном и культурно-историческом плане поход, в доступном, удобном, довольно высоком районе. Новички получили опыт хождения в связках, хождения в снегоступах, хождения в кошках, работы спуска по веревкам взаимодействия в группе и бивачной жизни. Главной целью похода было пройти безопасный, насыщенный спортивными элементами маршрут в красивом и совсем непосещаемом (в это время) районе – цель эта может считаться достигнутой.

Район, в силу своей близости к цивилизации (из любой точки с южной стороны хребта можно меньше чем за день-два выйти в г Каракол, а в долину Жеты-огуз можно заехать из Бишкека за 7 – 8 часов), благоприятствует проведению сравнительно недорогих новичковых походов I – III к.с. в условиях зимы и весны. Также, поскольку маршрут похода проходит полностью по территории Киргизии и не попадает в приграничную зону, постольку для прохождения маршрутов в этом районе не требуется оформление пропусков (что также удешевляет стоимость похода) или производство каких-либо ухищрений, делающих походы полулегальными. Как выяснилось погода в данное время в данном районе замечательная и довольно теплая. Однако требуется учитывать при планировании маршрута довольно большое количество рыхлого снега, что сильно снижает скорость.

При подготовке маршрута нам удалось обнаружить отчеты о прохождении некоторых из указанных перевалов только в летний сезон. В связи с этим, считаем, что, помимо прочего, была достигнута цель прохождения маршрута II к.с. в условиях межсезонья, отчет в дальнейшем может быть использован другими группами. Были получены сведения о возможных погодных условиях, глубине снежного покрова и иные сведения, полезные для планирования маршрутов в данном районе.

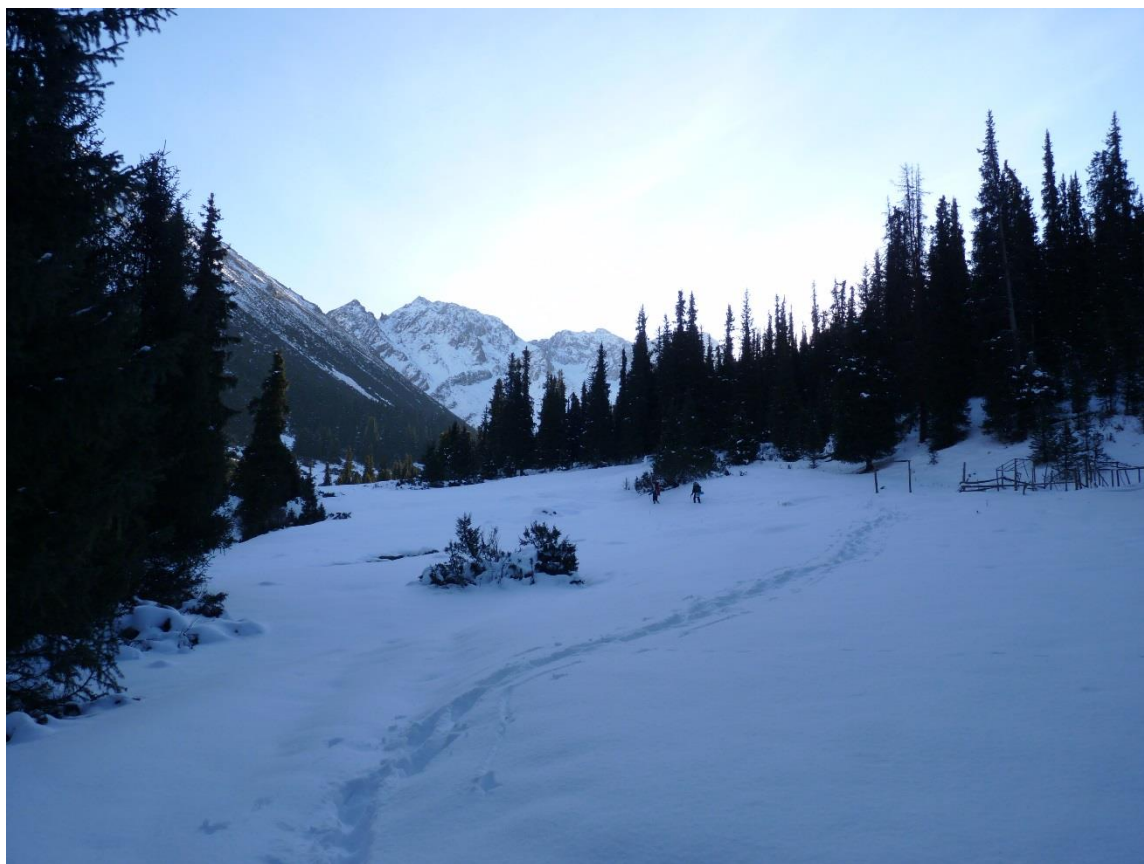
Нужно отметить сложность прохождения п. Дементьева в данное время года (при прохождении пришлось повесить 5 веревок из-за того, что пришлось обходить по скалам кулуар с большим количеством снега). Также стоит отметить большой карниз на п. Такыртор со стороны ущелья р.Арашан, что сильно затрудняет спуск с данного перевала, из-за опасности его обрушения.

**Выводы:** Пройденный маршрут показывает возможность организации путешествий I – III к.с. в условиях осени в данном районе. Для проведения осенних походов в данном районе необходимо учитывать возможно большое количество рыхлого снега. Несмотря на это, безусловно истинным остаётся тот факт, что перевалы требуют осторожного прохождения, желательно в раннее время суток с соблюдением всех мер предосторожности и использованием всех средств лавинной безопасности, которыми располагает группа. На всех лавиноопасных участках группа использовала биперы.

### **3. Фотографии, подтверждающие прохождение маршрута**



**29 апреля. Ночевка 1.**



**30 апреля. Вверх по р. Телеты.**





**1 ноября. Подъем в сторону п.Озерный.**



**2 ноября. На перевале Озерный, 1Б.**





<sup>2</sup> 3 ноября. На перевале Дементьева, 1Б\*.







**3 ноября. Спуск с п. Дементьева, 1Б\*.**



**4 ноября. Заносит снегом под п. Дементьева, 1Б\*.**





**5 ноября. Спуск в долину реки Уюк-Тер.**



**7 ноября. В долине реки Каракол.**





**8 ноября. Подъем на п. Панорамный.**



**8 ноября. п. Панорамный.**





**8 ноября. По о.Алаколь**



**9 ноября. на п. Такыртор**





**9 ноября. Спуск с п. Такыртор (карниз на перевале)**



**10 ноября. Горячий источник.**

## записки.

### Перевальная записка

Группа туристов турклуба  
"Вестра" (г. Москва)

В количестве 8 человек, совершая  
горное путешествие II категории  
сложности вышла к туру  
на перевале Релентьева (рядом  
со стороны перевала Озерный)

Погода: переменная

Сост. группы: отличное, боевое и  
бодрое

Время восхождения: 29 июля 2014г.

12ч 30 мин.

Руководители: Ткаченко Ю.  
Депетей А.

Ссылки 2 записки:

Турклуба МГУ от 21 августа 2013г.

Турклуба Сиб. Фед. Университета  
от 7 августа 2014г.

Удачи, друзья!!!

## Маршрутная книжка

Форма № 5 - Тур

Федерация спортивного туризма России



МАРШРУТНАЯ КНИЖКА № 08-09-16

ТУРИСТСКОГО МАРШРУТА

Участники настоящего спортивного мероприятия  
находятся под защитой:  
Конституции Российской Федерации;  
Федерального закона РФ "Об основах туристской  
деятельности в Российской Федерации";  
Закона "О физической культуре и спорте в РФ";  
Туристско-спортивного союза России.

2016 г.



## 1. ОБЩИЕ СВЕДЕНИЯ

Группа туристов Секции Горного Туризма спортклуба Новосибирского Государственного Университета

(самостоятельная, организационная, учреждения, территориального образования, субъекта РФ)

в составе 6 человек совершает

с «29» «октября» по «13» «ноября» 2016 г.

маршрут второй категории сложности

(вид маршрута)

в районе Терской Алатау по маршруту:

горячие источники Джетысу - дол.р. Джети-Огуз - дол.р. Арчатор - п. Озерный (1Б 3700) - п. Дементьева (1Б\*, 4050) - дол.р. Уюк-Тер - п. Онтор (1Б, 4020) - п. Солнце (1Б, 4000) - пер. Скальный замок (1Б, 4200) - пер. Улар (1А, 3800) - пер. Такыртор (1Б, 3700) - пер. Алакель Южный (1Б, 3700) - курорт Алтын-Арашан

Руководитель группы **Брызгалов Леонид Олегович**  
(Фамилия И.О.)

Зам. руководителя (для групп школьников и др.)

(Фамилия И.О.)

Тренер

(Фамилия И.О.)

## 2. СОСТАВ ГРУППЫ

№ п. п.	Фамилия, имя, отчество	Дата рождения	Место работы, должность, телефон, другие контактные реквизиты, паспортные данные (для погранзон)
1	Брызгалов Леонид Олегович	1977	АО Вектор Бест
2	Ширшова Арина Николаевна	1984	ИХБФМ СОРАН
3	Фоканов Иван Анатольевич	1984	ГКУ НСО «Центр ГО, ЧС и ПБ НСО»
4	Золотухина Нина Сергеевна	1981	ООО «Лешон»
5	Демидов Евгений Александрович	1984	ИЦИГ СОРАН
6	Петухова Галина Геннадьевна	1986	ООО «Технологическая компания Шлюмбелже»

Домашний адрес, телефон, e-mail и другие контактные реквизиты	Туристский опыт* перечислить маршруты, совершенные по данному виду туризма с указанием районов и к.с. (У - участник, Р - руководитель)	Роспись в знании: Правил**, техники безопасности, об опасностях для здоровья и жизни на маршруте
Куйлю 3к.с.(у), Южно-чуйский хребет 4к.с.(у), Северочуйский хребет 4к.с.(у) <i>Землянский 2(Р)</i>	руководитель	
Гиссаро-Алай 3к.с.(у)	завхоз	
Гиссаро-Алай 3к.с.(у) пик.Ленина 5А (у)	врач	
Алтай 2 к.с.(у), Камчатка 2 к.с.(у)	бухгалтер	
Без горного опыта. Алтай пещерный поход 2к.с.(у). Терской 1к.с.(у), Джунгария 1к.с.(у)	Рем. мастер	

«Наличие туристского опыта подтверждаю»

Член МКК

(Фамилия И.О.)

\* По требованию МКК предъявляются справки о пройденных маршрутах или список маршрутов, пройденных участниками и руководителем, заверенного нижестоящей МКК или другие материалы, подтверждающие туристский опыт

\*\* Правила соревнований по спортивному туризму от 22.07.13, часть 2.,

\*\* Правила организации и прохождения спортивных туристских маршрутов



### 3.1. График движения по маршруту (заявленный)\*

Дата	Дни пути	Участки маршрута	км	Способы передвижения
29.10	1	горячие источники Джлысу - дол.р. Джети-Огуз	4	пешком
30.10	2	дол.р. Джети-Огуз - дол.р. Арчатор	9	пешком
31.10	3	дол.р. Арчатор	8	пешком
1.11	4	Выход на п. Озерный(1А,3700)	3	пешком
1.11	5	дол.р. Арчатор - п. Дементьева(1Б*,4050) - дол.р. Уюк-Тер	8	пешком
2.11	6	дол.р. Уюк-Тер - п. Онтор (1Б,4020)	6	пешком
3.11	7	п. Солнце (1Б,4000) — дол.р. Кель-Тер	5	пешком
4.11	8	пер. Скальный замок(1Б,4200) - пер.Улар(1А, 3800).	5	пешком
5.11	9	дол.р. Чон-Узень.-дол.р.Такыртор	4	пешком
6.11	10	горячий источник. Дневка.	0	пешком
7.11	11	пер. Такыртор (1Б,3700)	6	пешком
8.11	12	пер. Алакель Южный(1Б,3700)	5	пешком
9.11	13	курорт Алтын-Арашан	9	пешком

Итого активными способами передвижения: 80 км

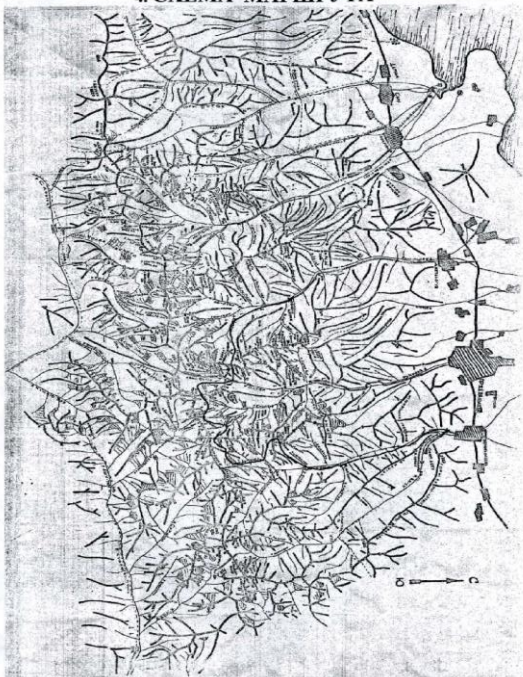
### 3.2. Изменения графика движения по маршруту, (согласованные с МКК\*)

Дата	Дни пути	Участки маршрута	км	Способы передвижения	Отметки о прохождении и маршрута
6.11	10	период нахождения вблизи радиальной трассы до п. Уюк-Тер (1Б*)	5	перешел	
<b>3.3. График движения по запасному варианту.</b>					
5.11	7	п. Черные камни (1Б,4000)	5	пешком	
6.11	11	пер. Такыртор (1Б,3700)	6	пешком	
1.11		пер. Озерный (1Б)			<i>[Signature]</i>

Итого активными способами передвижения: 70 км

\* При внесении изменений в 3.2. записывают те дни, в которых произведены изменения. Если маршрут согласован без изменений, то делают запись "Без изменений".

### 4. СХЕМА МАРШРУТА \*



\* На схеме наносят маршрут движения, даты и места почёвок, запасные варианты и аварийные выходы. По требованию МКК добавляется картографический материал.

### 5. СЛОЖНЫЕ УЧАСТКИ МАРШРУТА И СПОСОБЫ ИХ ПРЕОДОЛЕНИЯ

### 6. АВАРИЙНЫЕ ВЫХОДЫ С МАРШРУТА

1. Ущ. Жете-Огуз
2. Ущ. Каракол
3. Ущ. Алтын Арашан.



## 7. МАТЕРИАЛЬНОЕ ОБЕСПЕЧЕНИЕ ГРУППЫ

Необходимый набор продуктов питания имеется.  
Общественное и личное снаряжение в достаточном количестве имеется.

### Специальное снаряжение

Групповое		Личное	
Наименование*	Количество	Наименование	Количество
Ледовые буры	6	обвязка	1
GPS навигатор веревка	2x50	Карабины	3
Реп. шнур	50м	жумар	1
Скальные крючья	3	ледоруб	1

\* для водных маршрутов делается запись: спортивное туристское судно.

Необходимый ремонтный набор имеется.

Необходимый набор лекарств в медицинской аптечки имеется.

### Весовые характеристики груза, взятого на маршрут:

Наименование	На 1 человека	На группу в 6 чел.
Продукты (всего / в день)	7000г	42000г
Групповое снаряжение	5500г	33000г
Личное снаряжение	15000г	90000г
<b>Всего:</b>	<b>27500г</b>	<b>155000г</b>

Максимальная нагрузка на одного мужчину 30 кг  
женщину 26 кг

Сведения, изложенные в разделах 1-7, подтверждаю

Руководитель маршрута Брызгалов Л.О. (подпись) (Брызгалов Л.О.)  
(Фамилия И.О.)

Дата заполнения маршрутной книжки « 27 » « октября » 2016 г.

## 8. ХОДАТАЙСТВО МКК

Председателю МКК \_\_\_\_\_  
(Наименование вышестоящей МКК)

В связи с отсутствием полномочий у маршрутно-квалификационной комиссии \_\_\_\_\_ просим Вас  
(наименование)

рассмотреть заявочные материалы и дать по ним свое заключение.

Предварительное рассмотрение произведено нашей комиссией

« \_\_\_\_\_ » « \_\_\_\_\_ » 201 г.

Председатель МКК \_\_\_\_\_ (подпись) \_\_\_\_\_ (Фамилия И.О.)

Штамп МКК

Адрес МКК:

Тел./факс \_\_\_\_\_

e-mail: \_\_\_\_\_ (обязателен)

Фамилия имя отчество председателя \_\_\_\_\_

## 9. РЕЗУЛЬТАТЫ РАССМОТРЕНИЯ В МАРШРУТНО-КВАЛИФИКАЦИОННОЙ КОМИССИИ

Маршрутно-квалификационная комиссия Сибирского федерального округа туристского клуба "Сибирь" Советского района  
(наименование комиссии)

г. Новосибирск в составе Ирина В.А. Селезнева  
(Фамилия И.О.)  
Михаил Т.Е. и Сидорова Н.А.

с участием \_\_\_\_\_  
(Фамилия И.О.)

рассмотрев материалы заявленного маршрута группы под руководством Брызгалова Л.О.  
(Фамилия, И.О.)

считает, что (ненужное зачеркнуть):

1. Маршрут соответствует (~~не соответствует~~) заявленной категории сложности.
2. Туристский опыт руководителя группы соответствует (~~не соответствует~~) технической сложности маршрута.
3. Туристский опыт участников группы соответствует (~~не соответствует~~) технической сложности маршрута.
4. Заявочные материалы отвечают (~~не отвечают~~) установленным требованиям.
5. Другие замечания: нет

Группе назначается (~~не назначается~~) контрольная проверка на местности

(где, когда и по каким вопросам)

## 10. РЕЗУЛЬТАТЫ ПРОВЕРКИ ГРУППЫ НА МЕСТНОСТИ

Группа в составе:

Руководитель \_\_\_\_\_ (Фамилия И.О.)

участники: \_\_\_\_\_ (Фамилия И.О.)

прошла проверку « \_\_\_\_\_ » « \_\_\_\_\_ » 201 г., \_\_\_\_\_ (место проведения)

по следующим вопросам: \_\_\_\_\_

Результаты проверки: \_\_\_\_\_

Проверяющий \_\_\_\_\_ (подпись) \_\_\_\_\_ (Фамилия И.О.)

## 11. ЗАКЛЮЧЕНИЕ МАРШРУТНО-КВАЛИФИКАЦИОННОЙ КОМИССИИ

11.1 Группа под руководством Брызгалова Л.О.  
(Фамилия И.О.)

имеет (~~не имеет~~) право совершить данный маршрут.

Особые указания: нет

11.2. Срок сдачи отчёта о маршруте до « 01 » « апреля » 2017 г. в объёме \_\_\_\_\_

11.3. Адреса и реквизиты для связи с поисково-спасательной службой района маршрута (ПСС, ПСО) (адреса консульств - для маршрутов вне территории России): \_\_\_\_\_

Тел./факс: \_\_\_\_\_

